

**F8C
FT8D**

MANUAL DO PROPRIETÁRIO

▲ Leia atentamente o presente manual antes de pôr o motor fora de bordo em marcha.

60R-F8199-86-P0

Leia atentamente o presente manual antes de pôr o motor fora de bordo em marcha. Conserve este manual a bordo dentro de um saco impermeável quando navegar. O manual deve acompanhar o motor fora de bordo quando este for vendido.

Informação importante sobre o manual

PMU25107

Ao proprietário

Agradecemos-lhe o facto de ter escolhido um motor fora de bordo Yamaha. O presente manual do proprietário contém as informações necessárias para o seu funcionamento, manutenção e conservação. O conhecimento perfeito destas simples instruções contribuirá para que o novo Yamaha lhe proporcione a máxima satisfação. Em caso de dúvida quanto ao funcionamento ou à manutenção do motor fora de bordo, consulte o concessionário Yamaha.

No presente manual do proprietário as informações particularmente importantes são destacadas das formas seguintes.



: Este é o símbolo de alarme de segurança. Serve para alertar para riscos potenciais de lesões corporais. Observe todas as mensagens de segurança associadas a este símbolo para evitar lesões graves ou mesmo fatais.

PWM00781



Uma chamada de AVISO indica uma situação perigosa que, se não for evitada, pode dar origem a lesões corporais graves ou mesmo fatais.

PCM00701



Uma nota de ADVERTÊNCIA indica que devem ser tomadas precauções especiais para evitar danos no motor fora de bordo ou outros bens.

OBSERVAÇÃO:

Uma OBSERVAÇÃO destina-se a facilitar a compreensão ou a esclarecer as informações essenciais.

A Yamaha aplica uma política de aperfeiçoamento permanente da concepção e da qualidade dos produtos. Por esse motivo, a despeito deste manual conter a informação mais actualizada sobre o produto disponível à data da impressão, poderão existir pequenas discrepâncias entre a máquina adquirida e a descrita neste manual. Para qualquer dúvida sobre o manual, consulte o concessionário Yamaha.

Para assegurar longa vida ao produto, a Yamaha recomenda que utilize o produto e execute as inspecções periódicas e as operações de manutenção especificadas seguindo correctamente as instruções do manual do proprietário. Quaisquer danos decorrentes da inobservância destas instruções não serão cobertos pela garantia.

Alguns países dispõem de leis ou regulamentos que impedem os utilizadores de sair com o produto do país onde foi adquirido e pode não ser possível registar o produto no país de destino. Além disso, a garantia pode não ser aplicável em certas regiões. Quando planear levar o produto para outro país, consulte o concessionário onde o produto foi adquirido para mais informações.

Se o produto foi adquirido usado, dirija-se ao concessionário mais próximo para se registar como novo cliente e para ser elegível para os serviços especificados.

OBSERVAÇÃO:

O F8CMH, FT8DMH, FT8DE, FT8DEP e os seus acessórios instalados de fábrica servirão de base às explicações e desenhos do presente manual. Por conseguinte, determinadas características nem sempre se aplicam a todos os modelos.

Informação importante sobre o manual

PMU25141

F8C, FT8D
MANUAL DO PROPRIETÁRIO
©2010 por Yamaha Motor Co., Ltd.
1ª Edição, Março 2010
Reservados todos os direitos.
A reprodução e a utilização
sem prévia autorização escrita de
Yamaha Motor Co., Ltd.
não são autorizadas.
Impresso em França

Informações de segurança	1	Requisitos do comando à	
Segurança do motor fora de		distância	12
bordo	1	Requisitos de bateria	13
Hélice	1	Especificações da bateria	13
Peças rotativas	1	Montagem da bateria	13
Peças quentes	1	Seleção de hélice	13
Descarga eléctrica	1	Sistema de segurança contra o	
Inclinação do motor	1	arranque com marcha	
Cordão de fecho do motor		engatada	13
(esticador)	1	Requisitos de óleo de motor	14
Gasolina	2	Requisitos de combustível	14
Exposição a gasolina e		Gasolina	14
derrames	2	Água lamacenta ou ácida	15
Monóxido de carbono	2	Tinta anti-incrustante	15
Modificações	2	Requisitos de eliminação do	
Segurança de navegação	2	motor	15
Alcool e drogas	2	Equipamento de emergência	15
Coletes salva-vidas	2	Informações sobre controlo de	
Banhistas	2	emissões de gases de	
Passageiros	2	escape	15
Carga excessiva	3	Modelos SAV	15
Evitar colisões	3	Componentes	17
Tempo	3	Diagrama de componentes	17
Preparação dos passageiros	3	Depósito de combustível	18
Publicações náuticas	3	Ligação do combustível	19
Leis e regulamentos	3	Indicador do nível de	
Informação geral	4	combustível	19
Registo dos números de		Tampão do bocal do depósito de	
identificação	4	combustível	19
Número de série do motor fora de		Parafuso do respiradouro	19
bordo	4	Caixa de comando à distância	19
Número da chave	4	Alavanca do comando à	
Declaração de conformidade da CE		distância	19
(DoC)	4	Gatilho de bloqueio neutro	20
Marcação CE	5	Alavanca do estrangulador do ponto	
Leitura de manuais e placas	6	morto	20
Placas de aviso	6	Interruptor do motor de arranque	20
Especificações e requisitos	10	Punho de comando	20
Especificações	10	Alavanca das mudanças	21
Requisitos de instalação	12	Punho do acelerador	21
Potência nominal do barco em		Indicador de potência	21
cavalos-vapor	12	Regulador da aceleração por	
Montagem do motor	12	fricção	21

Sumário

Cordão de fecho do motor (esticador) e pinça	22	Remoção do capot superior	34
Botão de paragem do motor	23	Sistema de alimentação	34
Botão da admissão do ar de tipo de tração	23	Comandos	34
Manivela de arranque manual	23	Cordão de fecho do motor (esticador)	35
Interruptor principal	24	Óleo de motor	35
Interruptor do sistema de inclinação	24	Motor	36
Regulador da direcção por fricção	24	Dispositivo de lavagem	36
Haste de compensação (pino de inclinação)	25	Instalação do capot superior	36
Mecanismo de bloqueio da inclinação	25	Verificação do sistema de comando automático da inclinação	37
Botão de sustentação da inclinação	25	Bateria	37
Barra de sustentação da inclinação	25	Abastecimento de combustível	37
Unidade de inclinação do motor	26	Funcionamento do motor	39
Alavanca de fecho do capot (tipo de abrir)	26	Envio de combustível (depósito portátil)	39
Dispositivo de lavagem	26	Arranque do motor	40
Alarme indicador	26	Verificações depois de pôr o motor em marcha	44
Instrumentos e indicadores	28	Água de refrigeração	44
Indicadores	28	Aquecimento do motor	44
Alarme indicador de falta de pressão de óleo	28	Modelos com ignição eléctrica e manual	44
Sistema de comando do motor	29	Verificações depois do aquecimento do motor	44
Sistema de alarme	29	Mudança de velocidade	44
Alarme de falta de pressão de óleo	29	Interruptores de paragem	45
Instalação	30	Mudança de velocidade	45
Instalação	30	Paragem do barco	47
Montagem do motor fora de bordo	30	Paragem do motor	47
Fixação do motor fora de bordo	31	Procedimento	47
Funcionamento	33	Procedimento	48
Primeira utilização	33	Compensação do motor fora de bordo	48
Abastecimento de óleo de motor	33	Regulação do ângulo de compensação nos modelos com inclinação manual	49
Rodagem do motor	33	Regulação do ângulo de compensação (modelos com inclinação automática)	49
Conhecimento do barco	33	Regulação da compensação do barco	50
Verificações antes de pôr o motor em marcha	33		
Nível de combustível	34		

Inclinação para cima e para baixo	51	Mudança de óleo de motor	69
Procedimento relativo à inclinação para cima (modelos com inclinação manual)	51	Inspeção da instalação eléctrica e dos elementos de ligação	71
Procedimento relativo à inclinação para cima (modelos com inclinação do motor)	53	Verificação da hélice	71
Procedimento relativo à inclinação para baixo (modelos com inclinação manual)	53	Remoção da hélice	72
Procedimento relativo à inclinação para baixo (modelos com inclinação do motor)	54	Instalação da hélice	72
Águas pouco profundas	54	Mudança do óleo de engrenagens	73
Navegação em água pouco profunda (modelos com inclinação manual)	54	Limpeza do depósito de combustível	75
Modelos com inclinação do motor	56	Inspeção e substituição do(s) zinco(s)	76
Navegação noutras condições	56	Verificação da bateria (nos modelos com ignição eléctrica)	76
Manutenção	58	Ligação da bateria	77
Transporte e armazenamento do motor fora de bordo	58	Desligamento da bateria	77
Modelos com fixação por meio de parafuso de sujeição	58	Resolução de problemas	78
Armazenamento do motor fora de bordo	59	Resolução de problemas	78
Procedimento	59	Medidas provisórias em situação de emergência	82
Lubrificação	60	Danos por colisão	82
Lavagem do grupo propulsor	61	Substituição dos fusíveis	82
Limpeza do motor fora de bordo	61	Não funcionamento do sistema de inclinação do motor	83
Verificação da superfície pintada do motor fora de bordo	62	O motor de arranque não funciona	83
Manutenção periódica	62	Motor de arranque de emergência	84
Sobresselentes	62	O motor não funciona	85
Condições operacionais difíceis	62	Funcionamento do motor de emergência	85
Tabela de manutenção 1	63	Tratamento de motor submerso	85
Tabela de manutenção 2	65		
Lubrificação	66		
Limpeza e regulação da vela de ignição	68		
Verificação do filtro de combustível	68		
Verificação do ponto morto	69		

Informações de segurança

PMU33622

Segurança do motor fora de bordo

Siga sempre estas precauções.

PMU36501

Hélice

As pessoas em contacto com a hélice podem sofrer lesões graves ou mesmo fatais. A hélice pode continuar em rotação mesmo quando o motor está em ponto morto e as pás da hélice podem cortar mesmo paradas.

- Desligue o motor quando alguém estiver próximo do barco.
- Mantenha as pessoas afastadas da hélice, mesmo quando o motor estiver desligado.

PMU33630

Peças rotativas

As mãos, os pés, os cabelos, as jóias, o vestuário, as fitas do colete salva-vidas, etc., podem ficar presas nas peças rotativas internas do motor, resultando em lesões graves ou morte.

Conserve o capot superior no lugar sempre que possível. Não remova nem volte a colocar o capot com o motor em funcionamento. Só opere o motor com o capot removido de acordo com as instruções específicas do manual. Mantenha as mãos, os pés, os cabelos, as jóias, o vestuário, as fitas do colete salva-vidas, etc., afastados de quaisquer peças móveis expostas.

PMU33640

Peças quentes

Durante e após o funcionamento, as peças do motor têm temperatura suficientemente elevada para causarem queimaduras. Evite tocar em qualquer peça por baixo do capot superior enquanto o motor não tiver arrefecido.

PMU33650

Descarga eléctrica

Não toque em peças eléctricas no momento do arranque do motor ou com ele em mar-

cha. Podem causar uma descarga eléctrica ou electrocussão.

PMU34790

Inclinação do motor

Tome cuidado para não entalar nenhuma parte do corpo entre o motor e a braçadeira de suporte quando o motor é equilibrado ou inclinado. Mantenha sempre o corpo afastado desta zona. Certifique-se de que não está ninguém perto desta zona quando operar o mecanismo de inclinação do motor.

Os interruptores de inclinação do motor funcionam mesmo quando o interruptor principal está desligado. Mantenha todas as pessoas afastadas dos interruptores sempre que trabalhe perto do motor.

Nunca se meta debaixo da unidade inferior inclinada, mesmo quando a alavanca ou o botão de sustentação da inclinação estiverem fechados. Se o motor fora de bordo cair acidentalmente pode provocar ferimentos graves.

PMU33671

Cordão de fecho do motor (esticador)

Prenda o cordão de fecho do motor de tal forma que o motor pare se o piloto cair ao mar ou deixar o leme. Isto evita que o barco navegue sem rumo, abandonando os ocupantes ou colidindo com pessoas ou objetos.

Prenda firmemente o cordão de fecho do motor à roupa ou enrole-o no braço ou perna durante a navegação. Não o retire quando deixar o leme com o barco em movimento. Não prenda o cordão a roupa susceptível de se rasgar nem passe o cordão por locais onde possa ficar emaranhado, impedindo-o de funcionar.

Não passe o cordão por locais onde possa ser acidentalmente puxado. Se o cordão for puxado durante a navegação, o motor será desligado e o piloto perderá o comando do

barco. O barco poderia abrandar rapidamente com o risco, para as pessoas e para os objectos, de serem projectados para a frente.

PMU33810

Gasolina

A gasolina e os seus vapores são facilmente inflamáveis e explosivos. Reabasteça sempre seguindo o procedimento indicado na página 39 para reduzir o risco de incêndio e explosão.

PMU33820

Exposição a gasolina e derrames

Tome cuidado para não derramar combustível. Caso isso aconteça, limpe imediatamente com panos secos. Elimine adequadamente os panos.

Se a pele for atingida com salpicos de gasolina, lave imediatamente com água e sabão. Mude de roupa se esta ficar salpicada de gasolina.

Se ingerir combustível, aspirar vapores de combustível ou deixar entrar combustível nos olhos, consulte imediatamente um médico. Nunca aspire gasolina pela boca para esvaziar ou encher o depósito.

PMU33900

Monóxido de carbono

Este produto emite gases de escape que contêm monóxido de carbono, um gás incolor e inodoro que pode causar lesões cerebrais ou morte quando inalado. Os sintomas incluem náusea, vertigem e sonolência. Mantenha as zonas reservadas ao piloto e ocupantes bem ventiladas. Não bloqueie as saídas de escape.

PMU33780

Modificações

Não tente modificar este motor fora de bordo. As modificações ao motor fora de bordo podem reduzir a segurança e a fiabilidade, tornando a sua utilização pouco segura ou ilegal.

PMU33740

Segurança de navegação

A presente secção inclui algumas das principais precauções de segurança que deve tomar durante a navegação.

PMU33710

Álcool e drogas

Nunca conduza o barco sob a influência de álcool ou drogas. A ingestão de álcool é um dos factores determinantes dos acidentes fatais na navegação.

PMU33720

Coletes salva-vidas

Mantenha a bordo um colete salva-vidas homologado para cada ocupante. A Yamaha recomenda que use um colete salva-vidas sempre que navegar. Pelo menos, as crianças e as pessoas que não saibam nadar devem estar permanentemente protegidas com um colete salva-vidas e, em condições potencialmente perigosas, todos os ocupantes do barco.

PMU33731

Banhistas

Mantenha-se sempre atento a pessoas na água, tais como nadadores, esquiadores ou mergulhadores, sempre que o motor esteja a funcionar. Quando alguém estiver próximo do barco, passe para ponto morto e desligue o motor.

Mantenha-se afastado de áreas de banhos. Pode ser difícil distinguir um banhista.

A hélice pode continuar a rodar mesmo quando o motor está em ponto morto. Desligue o motor quando alguém estiver próximo do barco.

PMU33751

Passageiros

Consulte as instruções do fabricante do barco para obter informações sobre os locais mais apropriados para os passageiros no seu barco e certifique-se de que todos os passageiros estão adequadamente situados

! Informações de segurança

antes de acelerar e quando navegar a velocidade superior a ralenti. Os passageiros, em pé ou sentados, situados em locais não designados podem cair ao mar ou dentro do barco devido a ondas e esteiras ou a súbita alteração de velocidade ou rumo. Mesmo quando as pessoas estão adequadamente situadas, avise-as antes de fazer uma manobra inesperada. Evite sempre transpor ondas ou esteiras.

PMU33760

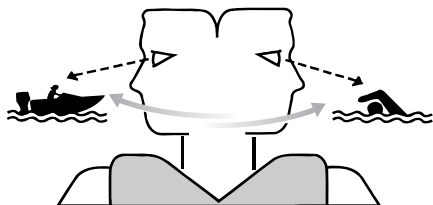
Carga excessiva

Não submeta o barco a carga excessiva. Consulte a placa de capacidade do barco ou o fabricante do barco para conhecer o peso e o número máximo de passageiros. Verifique que o peso está adequadamente distribuído de acordo com as instruções do fabricante do barco. A carga excessiva ou a distribuição incorrecta do peso podem comprometer o comportamento do barco e provocar um acidente, levando-o a virar-se ou a afundar.

PMU33772

Evitar colisões

Preste atenção constante a pessoas, objectos e outros barcos. Mantenha-se atento às condições susceptíveis de limitar a sua visibilidade ou de bloquear a sua visão.



ZMU06025

Navegue cautelosamente a uma velocidade segura e mantenha-se a uma distância prudente de pessoas, objectos e outros barcos.

- Não siga directamente atrás de outros barcos ou esquiadores aquáticos.
- Evite fazer curvas acentuadas ou outras manobras que impeçam os outros de evitar ou compreender o seu percurso.
- Evite zonas com objectos submersos ou águas pouco profundas.
- Não exceda as suas capacidades e evite manobras agressivas para reduzir o risco de perda de comando, ejeção e colisão.
- Tome medidas antecipadas para evitar colisões. Lembre-se que os barcos não têm travões e que parar o motor ou reduzir a aceleração pode limitar a capacidade de direcção. Se, na presença de um obstáculo, não tiver a certeza de poder parar, aplique o acelerador e desvie-se.

PMU33790

Tempo

Mantenha-se informado sobre as condições meteorológicas. Antes de navegar, consulte as previsões meteorológicas. Evite fazer-se à água com tempo instável.

PMU33880

Preparação dos passageiros

Tome medidas no sentido de que pelo menos um passageiro esteja preparado para operar o barco em caso de emergência.

PMU33890

Publicações náuticas

Informe-se sobre a segurança de navegação. Poderá obter publicações e informações adicionais junto de muitos clubes e associações náuticas.

PMU33600

Leis e regulamentos

Conheça e cumpra as disposições do direito marítimo vigentes no local onde navega habitualmente. Várias disposições prevalecem em função da situação geográfica, mas todas elas equivalem basicamente a um “código da estrada internacional”.

PMU25171

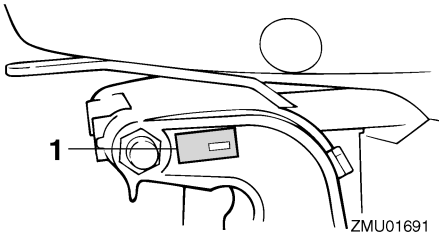
Registo dos números de identificação

PMU25183

Número de série do motor fora de bordo

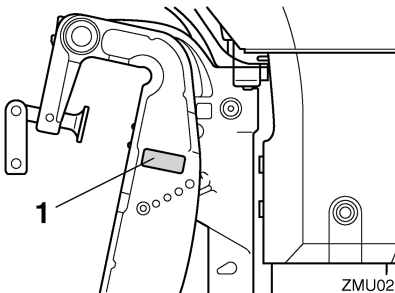
O número de série do motor fora de bordo está impresso numa placa fixada a bombordo da braçadeira de suporte.

Registe o número de série do motor fora de bordo nos espaços previstos para o efeito. Essas referências serão de grande utilidade para encomendar peças sobresselentes ao concessionário Yamaha ou em caso de furto do motor fora de bordo.



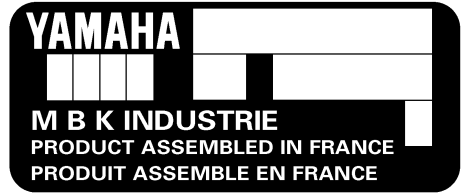
ZMU01691

1. Localização do número de série do motor fora de bordo



ZMU02215

1. Localização do número de série do motor fora de bordo



ZMU02115

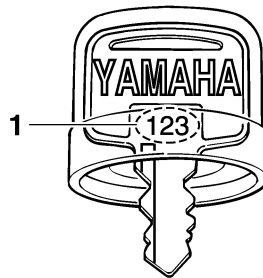
PMU25191

Número da chave

Caso o motor esteja equipado com interruptor principal de chave, o número de identificação da chave está gravado como mostra o desenho. Registe o número no espaço previsto para o efeito como referência para encomendar nova chave, se necessário.



ZMU01693



ZMU01694

1. Número da chave

PMU37290

Declaração de conformidade da CE (DoC)

Este motor fora de bordo respeita certas disposições da directiva do Parlamento Europeu relativa às máquinas.

Cada motor fora de bordo em conformidade com as disposições é acompanhado do DoC CE. O DoC CE contém a seguinte informação;

Informação geral

- Designação comercial do fabricante do motor
- Nome do modelo
- Identificação do produto (identificação do modelo aprovado)
- Identificação das directivas em causa

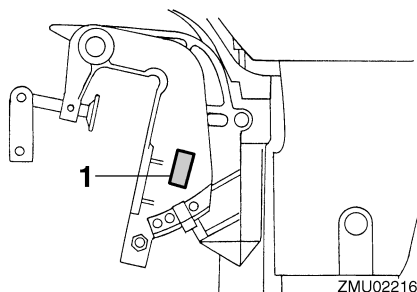
PMU25203

Marcação CE

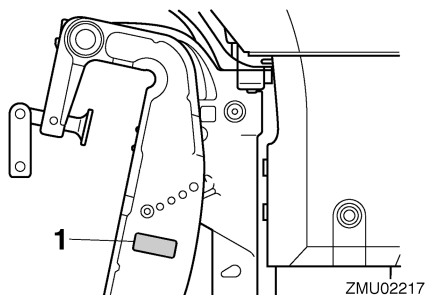
Os motores fora de bordo que têm aposta esta marcação “CE” cumprem as disposições das directivas 98/37/CE, 94/25/CE - 2003/44/CE e 2004/108/CE.



ZMU06304



1. Local de instalação da marca CE



1. Local de instalação da marca CE

PMU33522

Leitura de manuais e placas

Antes de pôr o motor fora de bordo em movimento ou de o manipular:

- Leia o presente manual.
- Leia todos os manuais fornecidos com o barco.
- Leia todas as placas do motor fora de bordo e do barco.

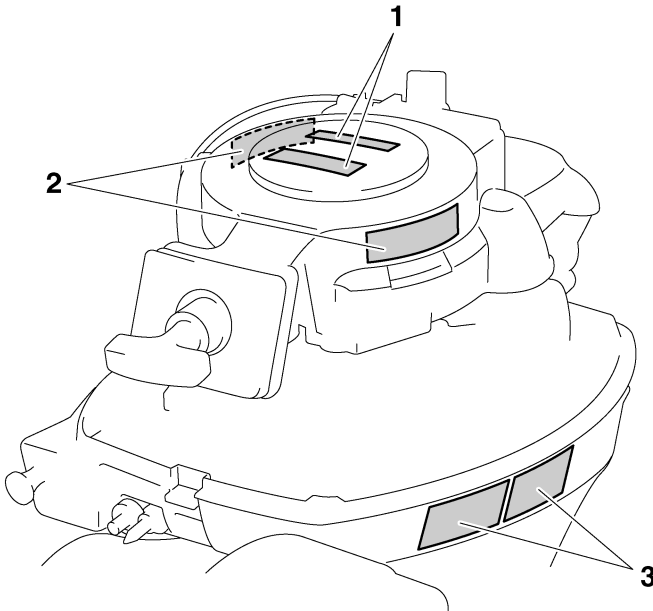
Para a obtenção de informações adicionais, contacte o concessionário Yamaha.

PMU33832

Placas de aviso

Caso estas placas estejam danificadas ou faltem, contacte o concessionário Yamaha para a sua substituição.

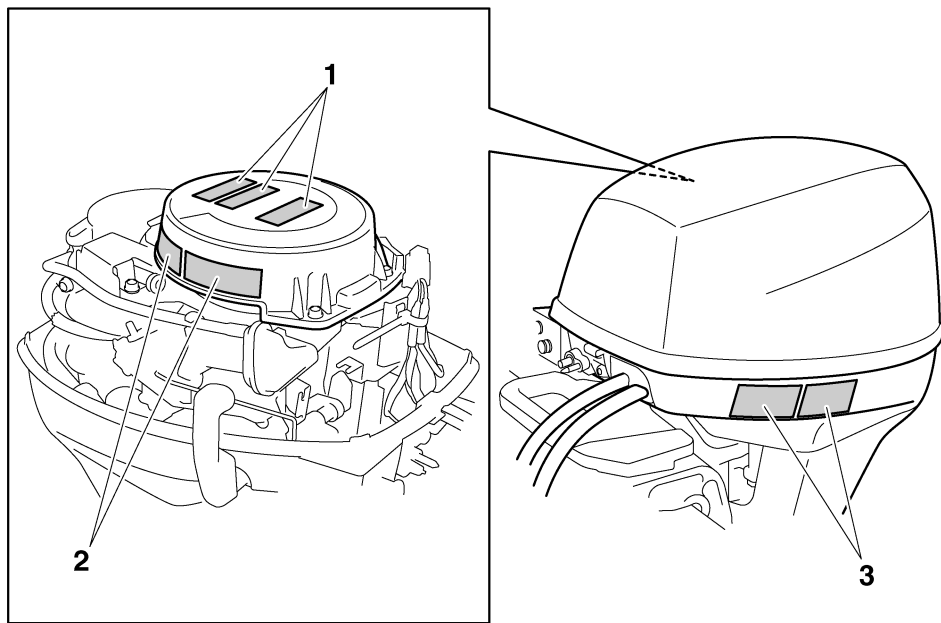
F8CMH, FT8DMH



ZMU05786

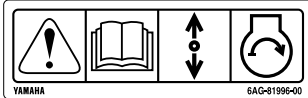
Informação geral

FT8DE, FT8DEP



ZMU05788

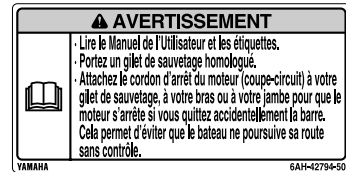
1



2



3



ZMU05706

PMU33912

Conteúdo das placas

As placas de aviso acima indicadas significam o seguinte.

1

PWM01691



O arranque de emergência não dispõe de sistema de segurança contra o arranque com marcha engatada. Confirme que o cabo das mudanças está em ponto morto antes de pôr o motor em marcha.

2

PWM01681



• Mantenha as mãos, os cabelos e o vestuário afastados de peças rotativas enquanto o motor está a funcionar.

- Não toque nem tire peças eléctricas no momento do arranque do motor ou com ele em marcha.

3

PWM01671



- Leia o Manual do Proprietário e todas as placas.
- Use um colete salva-vidas homologado.
- Prenda o cordão de fecho do motor (estricador) ao colete salva-vidas, braço ou perna para que o motor pare se abandonar acidentalmente o leme, impedindo que o barco navegue sem rumo.

Informação geral

PMU33843

Símbolos

Os símbolos abaixo indicados significam o seguinte.

Advertência/aviso



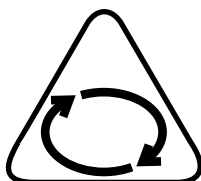
ZMU05696

Leia o manual do proprietário



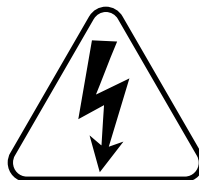
ZMU05664

Perigo causado por rotação contínua



ZMU05665

Risco eléctrico



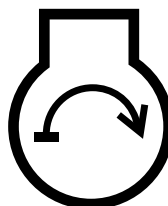
ZMU05666

Direcção de accionamento da alavanca do comando à distância/alavanca das mudanças, direcção dupla



ZMU05667

Arranque do motor/rotação do motor para arranque



ZMU05668

Especificações e requisitos

PMU34520

Especificações

OBSERVAÇÃO:

“(AL)” indicado nas especificações abaixo representa o valor numérico da hélice em alumínio instalada.

Do mesmo modo, “(SUS)” representa o valor da hélice em aço inoxidável instalada e “(PL)” o da hélice em plástico instalada.

OBSERVAÇÃO:

“*” significa que deve seleccionar o óleo de motor de entre os constantes na tabela de óleo de motor no parágrafo respectivo. Para mais informações, consulte a página 14.

PMU2821J

Dimensão:

Comprimento total:

- F8CMH 927 mm (36.5 in)
- FT8DE 552 mm (21.7 in)
- FT8DEP 552 mm (21.7 in)
- FT8DMH 1038 mm (40.9 in)

Largura total:

- F8CMH 375 mm (14.8 in)
- FT8DE 331 mm (13.0 in)
- FT8DEP 370 mm (14.6 in)
- FT8DMH 358 mm (14.1 in)

Altura total S:

- F8CMH 998 mm (39.3 in)

Altura total L:

- F8CMH 1125 mm (44.3 in)
- FT8DE 1186 mm (46.7 in)
- FT8DEP 1186 mm (46.7 in)
- FT8DMH 1186 mm (46.7 in)

Altura total X:

- FT8DE 1255 mm (49.4 in)
- FT8DEP 1255 mm (49.4 in)
- FT8DMH 1255 mm (49.4 in)

Altura do painel de popa S:

- F8CMH 435 mm (17.1 in)

Altura do painel de popa L:

- F8CMH 562 mm (22.1 in)
- FT8DE 557 mm (21.9 in)
- FT8DEP 557 mm (21.9 in)
- FT8DMH 557 mm (21.9 in)

Altura do painel de popa X:

- FT8DE 625 mm (24.6 in)
- FT8DEP 625 mm (24.6 in)
- FT8DMH 625 mm (24.6 in)

Peso (AL) S:

- F8CMH 38.0 kg (84 lb)

Peso (AL) L:

- F8CMH 39.0 kg (86 lb)
- FT8DE 45.0 kg (99 lb)
- FT8DEP 49.0 kg (108 lb)
- FT8DMH 44.0 kg (97 lb)

Peso (AL) X:

- FT8DE 46.0 kg (101 lb)
- FT8DEP 50.0 kg (110 lb)
- FT8DMH 45.0 kg (99 lb)

Funcionamento:

Gama de funcionamento a pleno regime:

- 5000–6000 r/min

Potência máxima:

- 5.9 kW a 5500 r/min (8 cv a 5500 r/min)

Marcha lenta, marcha reduzida, velocidade nominal (em ponto morto):

- 1050 ±50 r/min

Motor:

Tipo:

- 4 tempos L

Deslocamento:

- 197.0 cm³

Diâmetro e curso:

- 56.0 × 40.0 mm (2.20 × 1.57 in)

Sistema de ignição:

- CDI

Vela de ignição (NGK):

- BR6HS-10

Folga das velas:

- 0.9–1.0 mm (0.035–0.039 in)

Especificações e requisitos

Sistema de comando:

F8CMH Punho de comando
FT8DE Comando à distância
FT8DEP Comando à distância
FT8DMH Punho de comando

Sistema de arranque:

F8CMH Arranque manual
FT8DE Arranque eléctrico
FT8DEP Arranque eléctrico
FT8DMH Arranque manual

Sistema carburador do arranque:

Válvula da mistura do ar

Jogo das válvulas (motor frio)

ADMISSÃO:

0.15–0.20 mm (0.0059–0.0079 in)

Jogo das válvulas (motor frio) ESCAPE:

0.20–0.25 mm (0.0079–0.0098 in)

Amperagem mín. para accionamento a frio (CCA/EN):

FT8DE 347.0 A

FT8DEP 347.0 A

Capacidade nominal mín. (20HR/IEC):

FT8DE 40.0 Ah

FT8DEP 40.0 Ah

Potência máxima do gerador:

6 A

Grupo propulsor:

Posições das mudanças:

Marcha avante-ponto morto-marcha à ré

Relação de transmissão:

F8CMH 2.08(27/13)

FT8DE 2.92(38/13)

FT8DEP 2.92(38/13)

FT8DMH 2.92(38/13)

Sistema de inclinação e compensação:

F8CMH Inclinação manual

FT8DE Inclinação manual

FT8DEP inclinação do motor

FT8DMH Inclinação manual

Marca da hélice:

F8CMH N

FT8DE R

FT8DEP R

FT8DMH R

Combustível e óleo:

Combustível recomendado:

Gasolina normal (combustível) sem chumbo

Índice de octano-pesquisa mín.:

90

Capacidade do depósito de combustível:

12.0 L (3.17 US gal, 2.64 Imp.gal)

Óleo de motor recomendado:

Óleo para motor a 4 tempos

Óleo de motor de grupo 1 recomendado*:

SAE 10W-30/10W-40/5W-30

API SE/SF/SG/SH/SJ/SL

Óleo de motor de grupo 2 recomendado*:

SAE 15W-40/20W-40/20W-50

API SH/SJ/SL

Capacidade de óleo de motor:

0.8 L (0.85 US qt, 0.70 Imp.qt)

Lubrificação:

Cárter de óleo

Óleo de engrenagens recomendado:

Óleo para engrenagem cónica (SAE 90)

Quantidade de óleo de engrenagens:

F8CMH 0.150 L (0.159 US qt, 0.132 Imp.qt)

FT8DE 0.370 L (0.391 US qt, 0.326 Imp.qt)

FT8DEP 0.370 L (0.391 US qt, 0.326 Imp.qt)

FT8DMH 0.370 L (0.391 US qt, 0.326 Imp.qt)

Força de aperto, binário de aperto:

Vela de ignição:

25.0 Nm (2.55 kgf-m, 18.4 ft-lb)

Especificações e requisitos

Porca da hélice:

F8CMH 17.0 Nm (1.73 kgf-m, 12.5 ft-lb)

FT8DE 21.0 Nm (2.14 kgf-m, 15.5 ft-lb)

FT8DEP 21.0 Nm (2.14 kgf-m, 15.5 ft-lb)

FT8DMH 21.0 Nm (2.14 kgf-m, 15.5 ft-lb)

Parafuso de escoamento do óleo do motor:

24.0 Nm (2.45 kgf-m, 17.7 ft-lb)

Nível de ruído e de vibração:

Nível de pressão acústica no operador (ICOMIA 39/94 e 40/94):

77.0 dB(A)

Vibração no punho de comando (ICOMIA 38/94):

A vibração no punho de comando é inferior a 2.5 m/s²

PMU33554

Requisitos de instalação

PMU33564

Potência nominal do barco em cavalos-vapor

PWM01560



AVISO

A instalação de um motor fora de bordo com potência excessiva pode causar considerável instabilidade.

Antes de instalar o(s) motor(es) fora de bordo, confirme que a potência total do(s) motor(es) não excede a potência nominal máxima do barco. Consulte a placa de características do barco ou contacte o fabricante.

PMU33571

Montagem do motor

PWM01570



AVISO

- Qualquer irregularidade na montagem do motor fora de bordo pode dar azo a situações de perigo, no que toca a ma-

nipulação deficiente, perda de controlo ou risco de incêndio.

- Devido ao peso do motor, é necessário equipamento especial e formação específica para o montar em condições de segurança.

O motor deve ser montado pelo concessionário ou por um técnico competente utilizando o equipamento correcto e as instruções completas de instalação. Para mais informações, consulte a página 30.

PMU33581

Requisitos do comando à distância

PWM01580



AVISO

- Se puser o motor em marcha com uma mudança engatada, o barco pode mover-se rápida e inesperadamente, correndo o risco de causar uma colisão ou de atirar os passageiros para fora do barco.
- Se o motor arrancar com uma mudança engatada significa que o sistema de segurança contra o arranque com marcha engatada não está a funcionar correctamente, motivo por que deve deixar de usar o motor fora de bordo. Contacte o concessionário Yamaha.

A unidade de comando à distância deve estar equipada com dispositivo(s) de segurança contra o arranque com marcha engatada. Este dispositivo só deixa pôr o motor em marcha quando está em ponto morto.

Especificações e requisitos

PMU25694

Requisitos de bateria

PMU25721

Especificações da bateria

Amperagem mínima para accionamento a frio (CCA/EN):

FT8DE 347.0 A

FT8DEP 347.0 A

Capacidade mínima nominal (20HR/IEC):

FT8DE 40.0 Ah

FT8DEP 40.0 Ah

O motor não pode arrancar quando a voltagem da bateria está muito baixa.

PMU36290

Montagem da bateria

Monte firmemente o suporte da bateria em local seco, arejado e estável do barco.

AVISO! Não coloque substâncias inflamáveis, objectos metálicos ou produtos pesados no mesmo compartimento que a bateria. Corre o risco de provocar incêndio, explosão ou formação de faíscas.

[PWM01820]

PMU34194

Seleção de hélice

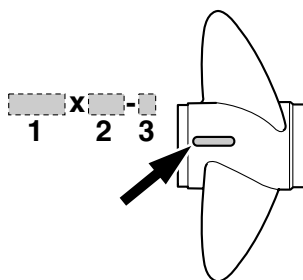
A seguir à escolha de um motor fora de bordo, seleccionar a hélice correcta é uma das mais importantes decisões de aquisição que o proprietário de um barco terá de tomar. O tipo, a dimensão e o formato da hélice afectam directamente a aceleração, a velocidade máxima, a economia de combustível e mesmo o ciclo de vida do motor. A Yamaha concebe e produz hélices para cada motor fora de bordo Yamaha e cada aplicação.

O seu motor fora de bordo está equipado com uma hélice Yamaha seleccionada para um bom rendimento numa vasta gama de aplicações, embora, para aplicações muito

específicas, uma hélice diferente possa ser preferível.

O concessionário Yamaha pode ajudá-lo a seleccionar a hélice correcta para as suas necessidades de navegação. Seleccionar uma hélice que, nas condições máximas de aceleração e de carga, permita o funcionamento do motor fora de bordo no âmbito da escala média ou superior da sua gama. Em termos gerais, seleccionar uma hélice com um passo maior para uma carga de serviço mais baixa e uma hélice com um passo menor para uma carga de serviço mais elevada. Se transportar cargas muito variáveis, seleccionar a hélice que permita o funcionamento do motor fora de bordo no âmbito da escala superior da sua gama, mas lembre-se que, posteriormente, poderá precisar de ajustar a regulação do acelerador para manter o motor dentro da sua gama quando transportar cargas mais leves.

Para verificar a hélice, consulte a página 71.



ZMU04606

1. Diâmetro da hélice em polegadas
2. Passo da pá em polegadas
3. Tipo de hélice (marca da hélice)

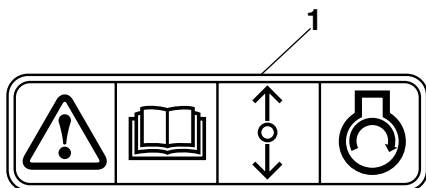
PMU25760

Sistema de segurança contra o arranque com marcha engatada

Os motores fora de bordo Yamaha que ostentam a placa ilustrada ou as unidades com

Especificações e requisitos

comando à distância aprovadas pela Yamaha estão equipados com dispositivo(s) de segurança contra o arranque com marcha engatada, que só permitem pôr o motor em marcha quando está em ponto morto. Selecione sempre para ponto morto antes de arrancar o motor.



ZMU01713

1. Placa de sistema de segurança contra o arranque com marcha engatada

PMU35096

Requisitos de óleo de motor

Óleo de motor recomendado:
Óleo para motor fora de bordo a quatro tempos com uma mistura das classificações SAE e API
Óleo de motor de tipo SAE:
10W-30 ou 10W-40
Óleo de motor de classe API:
SE, SF, SG, SH, SJ, SL
Capacidade de óleo de motor:
0.8 L (0.85 US qt, 0.70 Imp.qt)

Se não dispuser das classes de óleo de motor recomendadas, selecione uma alternativa na tabela seguinte em função da temperatura média na sua zona.

SAE		API							
-4	14	32	50	68	86	104	122	F	
-20	-10	0	10	20	30	40	50	C	
10W-30									SE SF SG SH SJ SL
10W-40									
5W-30									
15W-40									SH SJ SL
20W-40									
20W-50									

ZMU05190

PMU36360

Requisitos de combustível

PMU36802

Gasolina

Utilize gasolina de boa qualidade que cumpra índices de octano mínimos. Se ocorrerem batidas ou ruídos no motor, utilize gasolina de outra marca ou gasolina sem chumbo com maior índice de octano.

Gasolina recomendada:

Gasolina normal sem chumbo com um índice de octano mínimo de 90 (índice de octano-pesquisa).

PCM01981

ADVERTÊNCIA

- Não use gasolina com chumbo. O uso de gasolina com chumbo causará sérios danos ao motor.
- Não deixe entrar água ou outros contaminantes no depósito de combustível. O combustível contaminado pode comprometer o desempenho ou danificar o motor. Use apenas gasolina pura que tenha sido guardada em recipientes limpos.

Especificações e requisitos

PMU36880

Água lamacenta ou ácida

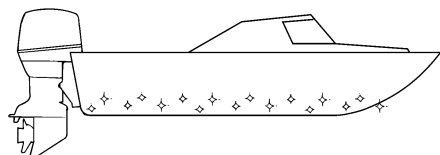
A Yamaha recomenda vivamente a instalação de uma unidade de bomba hidráulica cromada opcional se utilizar o motor fora de bordo em condições de água lamacenta ou ácida. No entanto, dependendo dos modelos, a sua instalação poderá não ser necessária.

PMU36330

Tinta anti-incrustante

Um casco limpo melhora o funcionamento do barco. O casco do barco deve ser mantido o mais limpo possível de acumulações marinhas. Se necessário, revista o casco com uma tinta anti-incrustante aprovada localmente para impedir as acumulações marinhas.

Não utilize uma tinta anti-incrustante que contenha cobre ou grafita, já que podem causar a corrosão mais rápida do motor.



ZMU05176

PMU36341

Requisitos de eliminação do motor

Nunca elimine (deposite no lixo) ilegalmente o motor. A Yamaha recomenda que consulte o concessionário sobre a eliminação do motor.

PMU36352

Equipamento de emergência

Conserve os elementos seguintes a bordo na eventualidade de uma avaria do motor fora de bordo.

- Uma caixa de ferramentas contendo um sortido de chaves de parafusos, alicates, chaves de caixa (incluindo com dimensões métricas) e fita eléctrica isolante.
- Lanterna impermeável com baterias sobresselentes.
- Um cordão de fecho do motor (esticador) sobresselente com pinça.
- Peças de substituição, como, por exemplo, velas de ignição sobresselentes.

Consulte o concessionário Yamaha para obter mais informações.

PMU25221

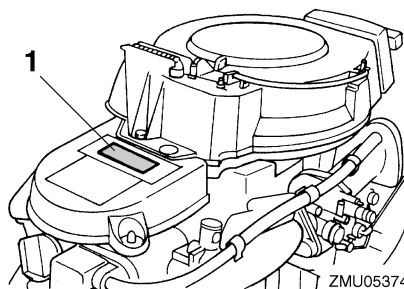
Informações sobre controlo de emissões de gases de escape

PMU25351

Modelos SAV

Os motores munidos da placa ilustrada a seguir cumprem a regulamentação SAV (regulamentação relativa ao controlo de emissão de gases de escape aplicável nas águas suíças).

Placa de homologação do certificado do controlo de emissão de gases de escape



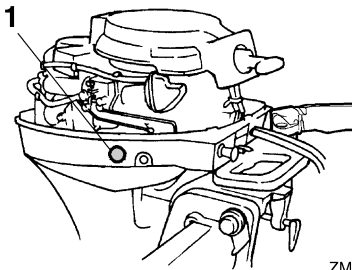
ZMU05374

1. Local de instalação da etiqueta de aprovação

YAMAHA MOTOR CO.,LTD.	
Motorfamilie	_____
Abgastypenprüf- Nummer	_____

ZMU04492

Placa de requisitos de combustível



ZMU05375

1. Local de instalação da placa de requisitos de combustível



ZMU04494

Componentes

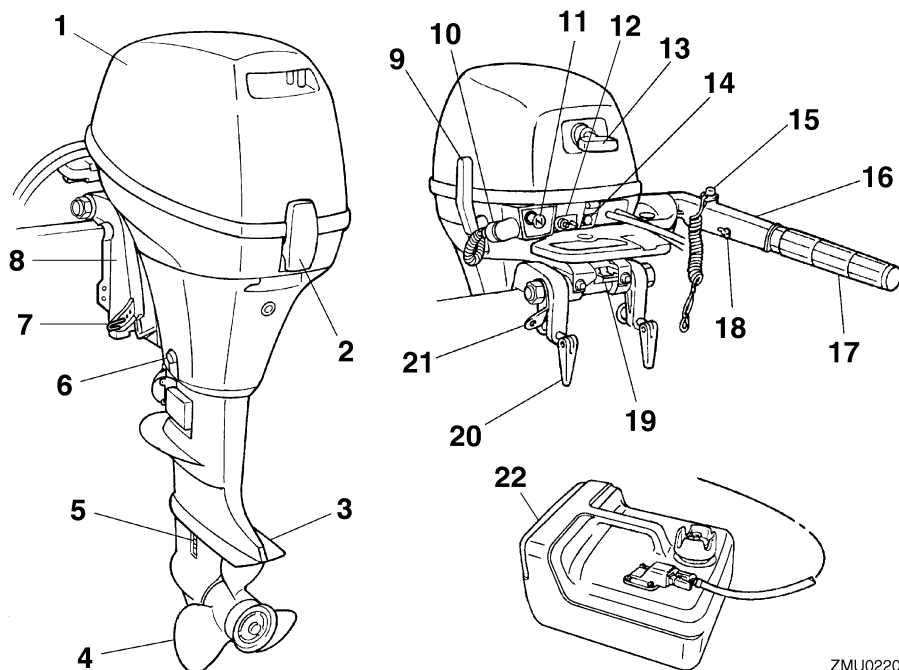
PMU2579W

Diagrama de componentes

OBSERVAÇÃO:

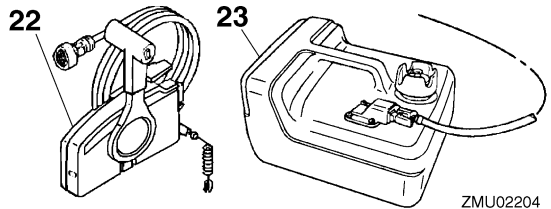
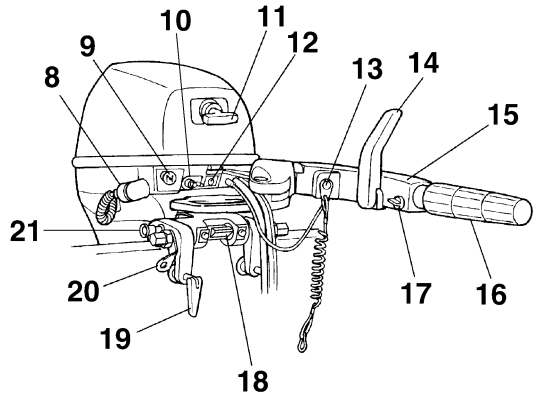
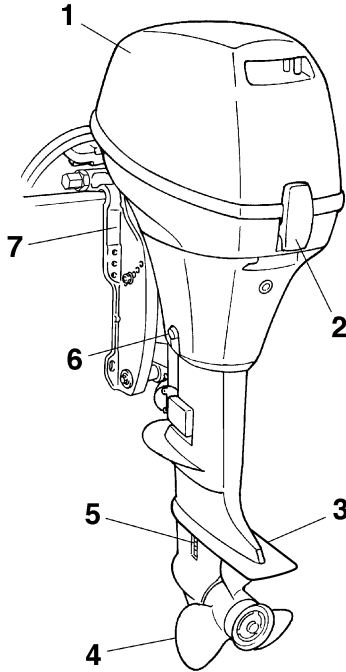
* Pode não corresponder exactamente ao indicado; também pode não estar incluído como equipamento de série em todos os modelos (encomende no concessionário).

F8C



ZMU02202

FT8D



ZMU02204

1. Capot superior
2. Alavanca de fecho do capot
3. Chapa de anticavitação
4. Hélice
5. Admissão da água de refrigeração
6. Parafuso de escoamento
7. Braçadeira de suporte
8. Dispositivo de lavagem
9. Botão da admissão do ar
10. Ligação do combustível
11. Manivela de arranque manual*
12. Alarme indicador
13. Botão de paragem do motor/interruptor de fecho do motor*
14. Localização do número de série do motor fora de bordo*
15. Punho de comando*
16. Punho de comando do acelerador*
17. Regulador da aceleração por fricção*
18. Alavanca de bloqueio da inclinação*
19. Parafuso de sujeição

20. Engate do cabo de inibição*
21. Botão de sustentação da inclinação*
22. Caixa de comando à distância (montada lateralmente)*
23. Depósito de combustível

PMU25802

Depósito de combustível

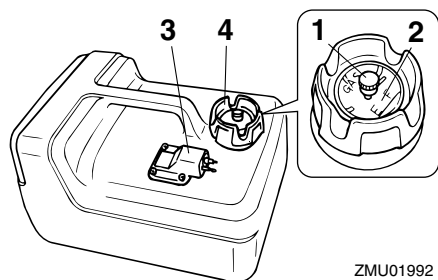
Se este modelo estiver equipado com depósito de combustível portátil, compõe-se do seguinte.

PWM00020



O depósito de combustível fornecido com este motor é o depósito de combustível próprio e não deve ser utilizado para guardar combustível. Os utilizadores comerciais deverão respeitar a respectiva licença ou a regulamentação da autoridade de aprovação.

Componentes



ZMU01992

1. Parafuso do respiradouro
2. Indicador do nível de combustível
3. Ligação do combustível
4. Tampão do bocal do depósito de combustível

PMU25830

Ligação do combustível

Este elemento serve para ligar a conduta de injeção do combustível.

PMU25841

Indicador do nível de combustível

Este aparelho está situado no tampão do bocal do depósito de combustível ou na base de ligação do combustível. Indica a quantidade aproximada de combustível existente no depósito.

PMU25850

Tampão do bocal do depósito de combustível

Este tampão serve para fechar o depósito de combustível. Quando retirado, permite abastecer o depósito de combustível. Para retirar o tampão, rode-o no sentido contrário aos ponteiros do relógio.

PMU25860

Parafuso do respiradouro

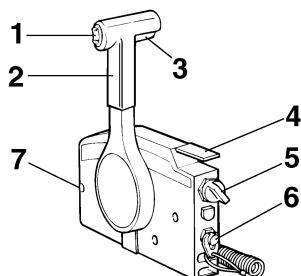
Este parafuso está situado no tampão do bocal do depósito de combustível. Para desapertar o parafuso, rode-o no sentido contrário aos ponteiros do relógio.

PMU26181

Caixa de comando à distância

A alavanca do comando à distância acciona tanto o mecanismo das mudanças como o

acelerador. Os interruptores eléctricos estão montados na caixa de comando à distância.



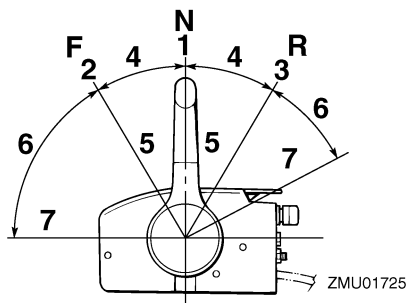
ZMU01723

1. Interruptor do sistema de inclinação
2. Alavanca do comando à distância
3. Gatilho de bloqueio neutro
4. Alavanca do estrangulador do ponto morto
5. Interruptor principal/interruptor do motor de arranque
6. Interruptor de fecho do motor
7. Regulador da aceleração por fricção

PMU26190

Alavanca do comando à distância

Se empurrar a alavanca para a frente a partir do ponto morto engata a marcha avante. Se puxar a alavanca para trás a partir do ponto morto engata a marcha à ré. Enquanto não levantar a alavanca cerca de 35° (sente-se que a mudança está engatada) o motor continuará a funcionar a baixa rotação. Se deslocar a alavanca um pouco mais, abre-se o acelerador e o motor começará a acelerar.



ZMU01725

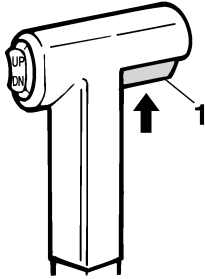
1. Ponto morto "N"
2. Marcha avante "F"

3. Marcha à ré "R"
4. Mudança
5. Totalmente fechada
6. Acelerador
7. Totalmente aberto

PMU26201

Gatilho de bloqueio neutro

Para sair do ponto morto, puxe primeiramente o gatilho de bloqueio neutro para cima.



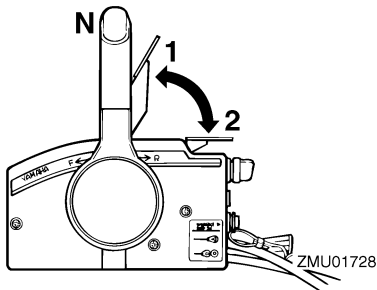
ZMU01727

1. Gatilho de bloqueio neutro

PMU26212

Alavanca do estrangulador do ponto morto

Para abrir o acelerador sem engatar a marcha avante ou a marcha à ré, coloque a alavanca do comando à distância em ponto morto e levante a alavanca do estrangulador do ponto morto.



ZMU01728

1. Totalmente aberto
2. Totalmente fechada

OBSERVAÇÃO:

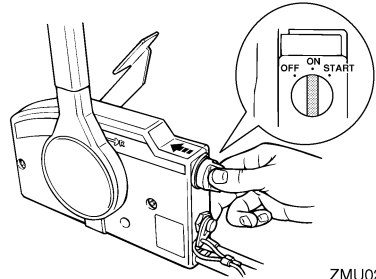
A alavanca do estrangulador do ponto morto só funcionará se a alavanca do comando à

distância estiver em ponto morto. A alavanca do comando à distância só funcionará quando a alavanca do estrangulador do ponto morto estiver na posição totalmente fechada.

PMU26221

Interruptor do motor de arranque

Para activar o sistema de admissão do ar, pressione o interruptor principal com a chave virada para a posição "ON" (activado) ou "START" (arranque). O sistema de admissão do ar fornecerá a mistura rica necessária para o arranque do motor. Largando a chave, o interruptor do motor de arranque desliga-se automaticamente.

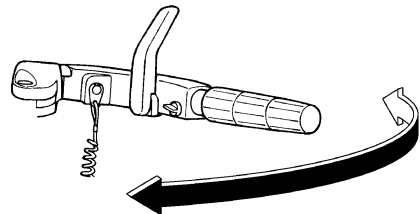


ZMU02206

PMU25912

Punho de comando

Para mudar de direcção, desloque o punho de comando para a esquerda ou para a direita, consoante necessário.



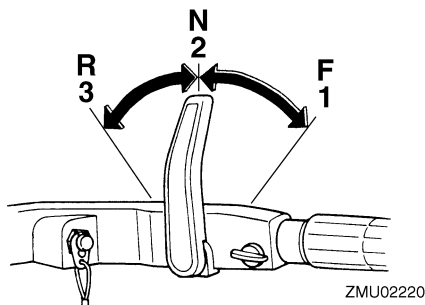
ZMU02207

Componentes

PMU25923

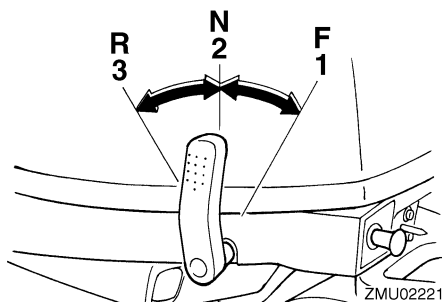
Alavanca das mudanças

Accione a alavanca das mudanças para a frente para engrenar a marcha avante ou para trás para engrenar a marcha à ré.



ZMU02220

1. Marcha avante "F"
2. Ponto morto "N"
3. Marcha à ré "R"



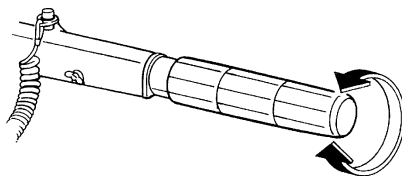
ZMU02221

1. Marcha avante "F"
2. Ponto morto "N"
3. Marcha à ré "R"

PMU25941

Punho do acelerador

O punho do acelerador está situado no punho de comando. Rode o punho no sentido contrário aos ponteiros do relógio para aumentar a velocidade e no sentido dos ponteiros do relógio para reduzir a velocidade.

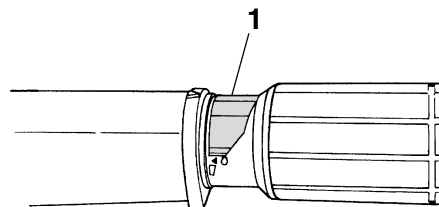


ZMU02222

PMU25961

Indicador de potência

A curva de consumo de combustível no indicador de potência mostra a quantidade relativa de combustível consumido para cada posição do acelerador. Selecione o valor que proporciona uma melhor relação funcionamento/economia de combustível para a operação pretendida.



ZMU02223

1. Indicador de potência

PMU25976

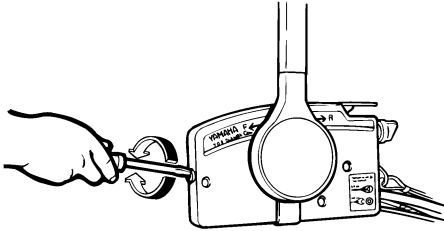
Regulador da aceleração por fricção

Um dispositivo de fricção dá resistência variável ao movimento do punho de comando do acelerador ou da alavanca do comando à distância e pode ser regulado de acordo com as preferências do piloto.

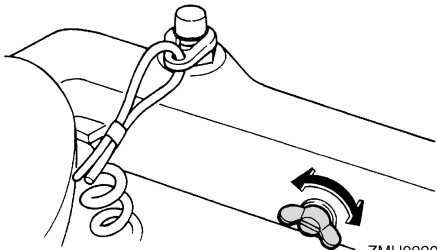
Para aumentar a resistência, rode o regulador no sentido dos ponteiros do relógio. Para diminuir a resistência, rode o regulador no sentido contrário aos ponteiros do relógio.

AVISO! Não aperte excessivamente o re-

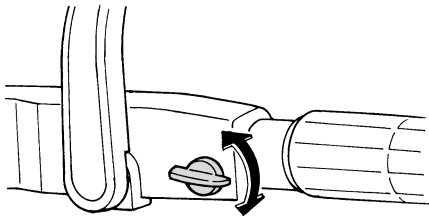
gulador da aceleração por fricção. A resistência exagerada pode dificultar o acionamento da alavanca do comando à distância ou da manete de potência, aumentando o risco de acidente. [PWM00032]



ZMU01714



ZMU02208



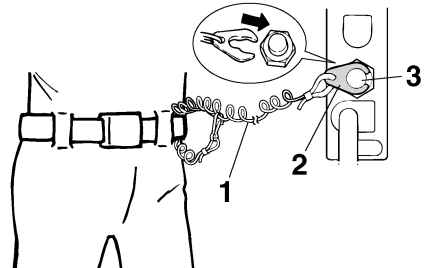
ZMU02209

Para navegar a velocidade constante, aperte o regulador para manter o valor de aceleração pretendido.

PMU25994

Cordão de fecho do motor (esticador) e pinça

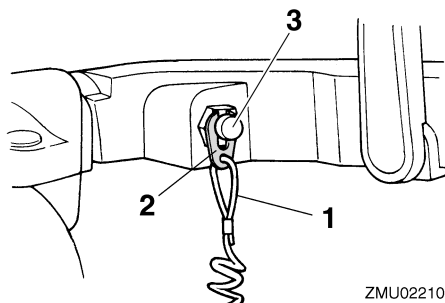
A pinça deve estar presa ao interruptor de fecho do motor para que o motor funcione. O cordão deve estar firmemente preso ao vestuário ou enrolado na perna ou braço do piloto. Se o piloto cair ao mar ou abandonar o leme, o cordão sairá da pinça, fazendo parar a ignição do motor e impedindo que o barco navegue sem rumo. **AVISO! Prenda firmemente o cordão de paragem do motor à roupa ou enrole-o no braço ou perna durante a navegação. Não prenda o cordão a roupa susceptível de se rasgar. Não passe o cordão por locais onde possa ficar emaranhado, impedindo-o de funcionar. Evite puxar acidentalmente o cordão durante o funcionamento normal. A diminuição da potência do motor traduz-se na perda do comando do barco. Além disso, o barco, sem a potência do motor, abrandará a velocidade muito rapidamente, com o risco, para as pessoas e para os objectos a bordo, de serem projectados para a frente.** [PWM00122]



ZMU01716

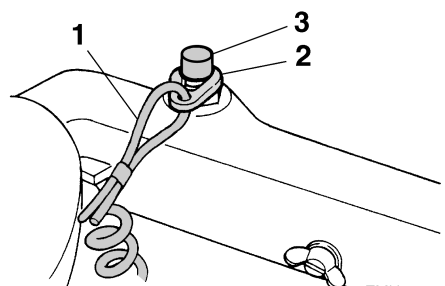
1. Cordão
2. Pinça
3. Interruptor de fecho do motor

Componentes



ZMU02210

1. Cordão
2. Pinça
3. Interruptor de fecho do motor



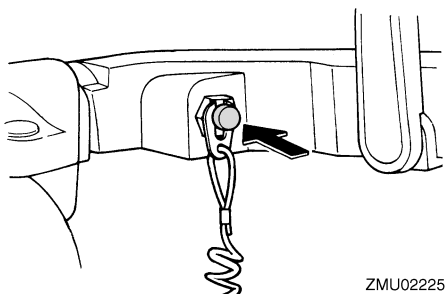
ZMU02224

1. Cordão
2. Pinça
3. Interruptor de fecho do motor

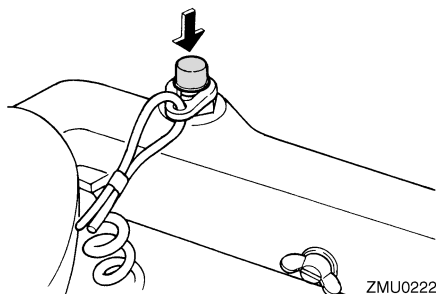
PMU26002

Botão de paragem do motor

O botão de paragem do motor pára o motor quando o botão é premido.



ZMU02225

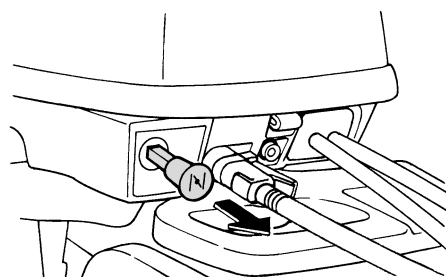


ZMU02226

PMU26012

Botão da admissão do ar de tipo de tracção

Puxando este botão para fora, o motor recebe a mistura rica de combustível necessária para o arranque.

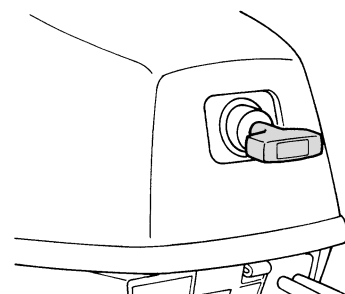


ZMU02211

PMU26073

Manivela de arranque manual

A manivela de arranque manual serve para accionar e fazer arrancar o motor.



ZMU02212

PMU26091

Interruptor principal

O interruptor principal comanda o sistema de ignição; descreve-se seguidamente o seu funcionamento.

- “OFF” (desligado)

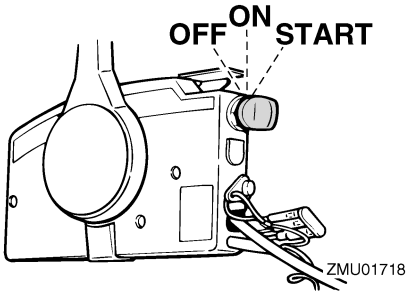
Com o interruptor principal na posição “OFF” (desligado), os circuitos eléctricos ficam desligados e pode-se tirar a chave.

- “ON” (ligado)

Com o interruptor principal na posição “ON” (ligado), os circuitos eléctricos ficam ligados e não se pode tirar a chave.

- “START” (arranque)

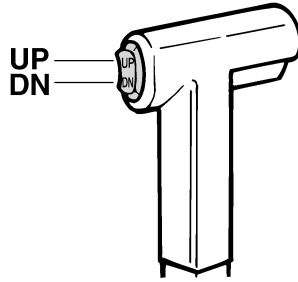
Com o interruptor principal na posição “START” (arranque), o motor de arranque funciona para pôr o motor em marcha. Quando se larga a chave, volta automaticamente para a posição “ON” (ligado).



PMU26102

Interruptor do sistema de inclinação

O sistema de inclinação do motor ajusta o ângulo do motor fora de bordo em relação ao painel de popa. Se pressionar o interruptor “UP” (para cima) inclina o motor fora de bordo para cima. Se pressionar o interruptor “DN” (para baixo) inclina o motor fora de bordo para baixo. Quando largar o interruptor, o motor fora de bordo pára na posição actual.



ZMU01720

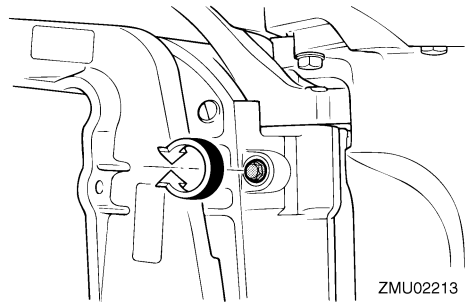
OBSERVAÇÃO:

Para obter instruções no que se refere à utilização do interruptor do sistema de inclinação, consulte as páginas 48 e 51.

PMU26122

Regulador da direcção por fricção

Um dispositivo de fricção proporciona resistência regulável ao mecanismo da direcção e pode ser regulado de acordo com as preferências do piloto. Um parafuso ou pino regulador está situado no suporte giratório.



ZMU02213

Para aumentar a resistência, rode o regulador no sentido dos ponteiros do relógio.

Para diminuir a resistência, rode o regulador no sentido contrário aos ponteiros do relógio.

PWM00040



AVISO

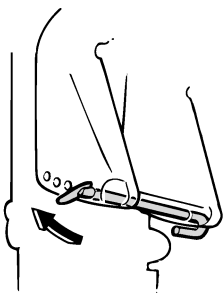
Não aperte excessivamente o regulador da aceleração por fricção. A resistência exagerada pode dificultar a condução, aumentando o risco de acidente.

Componentes

PMU26262

Haste de compensação (pino de inclinação)

A posição da haste de compensação determina o ângulo de compensação mínimo do motor fora de bordo em relação ao painel de popa.

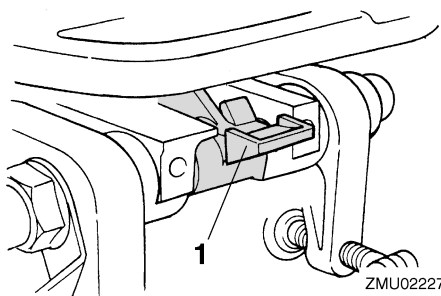


ZMU02214

PMU30530

Mecanismo de bloqueio da inclinação

O mecanismo de bloqueio da inclinação destina-se a impedir que o motor fora de bordo saia da água ao navegar em marcha à ré.



ZMU02227

1. Alavanca de bloqueio da inclinação

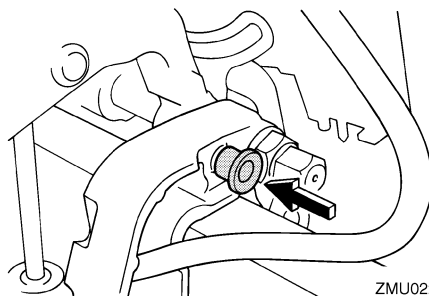
Para bloquear o mecanismo, coloque a alavanca de bloqueio da inclinação na posição fechada. Para desbloquear, coloque a alavanca de bloqueio da inclinação na posição aberta.

PMU26321

Botão de sustentação da inclinação

Para manter o motor fora de bordo na posição inclinada para cima, pressione o botão

de sustentação da inclinação por baixo do suporte giratório.



ZMU02228

PCM00660

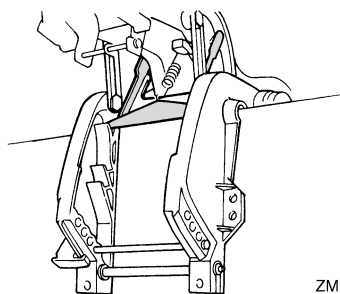
ADVERTÊNCIA

Não use a alavanca ou o botão de sustentação da inclinação quando rebocar o barco. O motor fora de bordo pode soltar-se e cair. Se o motor não puder ser rebocado na posição de marcha normal, use um dispositivo de suporte adicional para o segurar na posição inclinada.

PMU26333

Barra de sustentação da inclinação

A barra de sustentação da inclinação mantém o motor fora de bordo na posição inclinada para cima.



ZMU02230

PCM01660

ADVERTÊNCIA

Não use a barra de sustentação da inclinação quando rebocar o barco. O motor fora de bordo pode soltar-se da barra de

sustentação da inclinação e cair. Se não o puder rebocar na posição de marcha normal, use um dispositivo de sustentação adicional para o manter na posição inclinada.

PMU26361

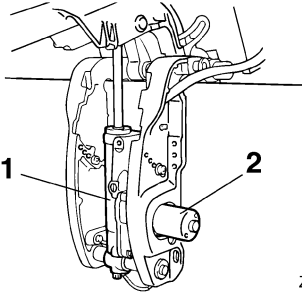
Unidade de inclinação do motor

Esta unidade inclina o motor para cima e para baixo e é comandada pelo interruptor do sistema de inclinação.

PCM00630

ADVERTÊNCIA

Não pise nem exerça pressão no motor eléctrico do sistema de inclinação. Poderia danificar a unidade de inclinação do motor.



ZMU02231

1. Unidade de inclinação do motor
2. Motor eléctrico do sistema de inclinação

PCM00660

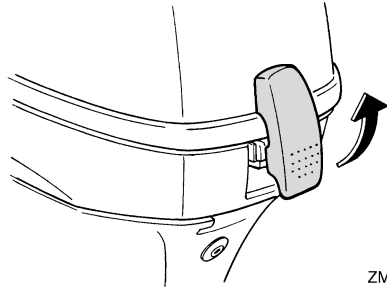
ADVERTÊNCIA

Não use a alavanca ou o botão de sustentação da inclinação quando rebocar o barco. O motor fora de bordo pode soltar-se e cair. Se o motor não puder ser rebocado na posição de marcha normal, use um dispositivo de suporte adicional para o segurar na posição inclinada.

PMU26383

Alavanca de fecho do capot (tipo de abrir)

Para retirar o capot superior do motor, accione a(s) alavanca(s) de fecho do capot para cima e levante o capot. Quando instalar o capot, verifique se este encaixa perfeitamente no vedante de borracha. Para prender de novo o capot, accione a(s) alavanca(s) de fecho do capot para baixo.

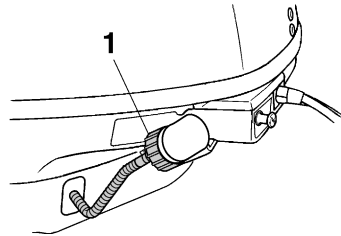


ZMU02232

PMU26462

Dispositivo de lavagem

Este dispositivo serve para limpar os canais da água de refrigeração do motor utilizando uma mangueira e água da torneira.



ZMU02233

1. Dispositivo de lavagem

OBSERVAÇÃO:

Para mais instruções sobre a sua utilização, consulte a página 61.

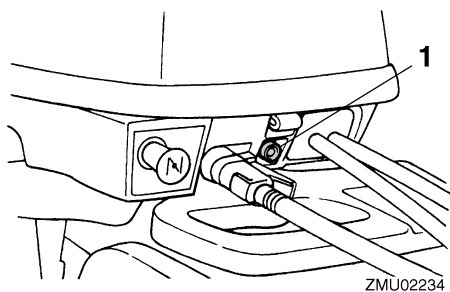
PMU26303

Alarme indicador

Se ocorrer um problema no motor que exija a emissão de um alarme, um indicador acen-

Componentes

de. Para obter instruções no que se refere à leitura dos alarmes indicadores, consulte a página 29.



1. Alarme indicador

PMU36014

Indicadores

PMU36024

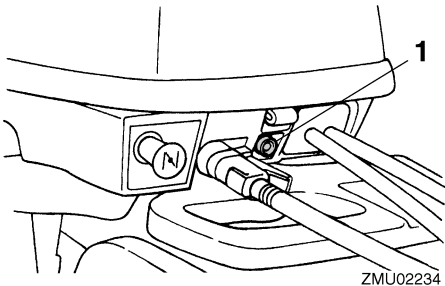
Alarme indicador de falta de pressão de óleo

Quando há falta de pressão de óleo, este indicador acende. Para obter mais informações, consulte a página 29.

PCM00022

ADVERTÊNCIA

- Não continue com o motor em marcha se o alarme indicador de falta de pressão de óleo acender e o nível de óleo do motor for baixo. Pode danificar seriamente o motor.
- O alarme indicador de falta de pressão de óleo não indica o nível de óleo de motor. Utilize a vareta indicadora do nível de óleo para verificar a quantidade de óleo restante. Para mais informações, consulte a página 35.



1. Alarme indicador de falta de pressão de óleo

Sistema de comando do motor

PMU26803

Sistema de alarme

PCM00091

ADVERTÊNCIA

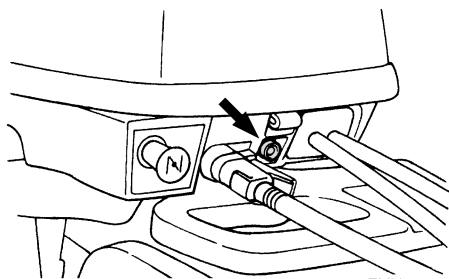
Não continue com o motor em funcionamento depois da activação de um dispositivo de alarme. Consulte o concessionário Yamaha se não conseguir localizar e corrigir o problema.

PMU3016B

Alarme de falta de pressão de óleo

Quando há falta de pressão de óleo, activa-se o dispositivo de alarme.

- A velocidade do motor é automaticamente reduzida para 2000 r/min. Se equipado com alarme indicador de falta de pressão de óleo, este acende ou fica intermitente.



- A buzina soa (se equipada no punho de comando, na caixa de comando à distância ou no painel do interruptor principal). Depois da activação do sistema de alarme, pare o motor logo que possa. Verifique o nível de óleo e adicione óleo, se necessário. Se o nível de óleo for correcto e o dispositivo de alarme não desligar, consulte o concessionário Yamaha.

PMU26902

Instalação

A informação apresentada na presente secção destina-se unicamente a servir de referência. Não é possível incluir no presente manual instruções completas para todas as combinações possíveis de barco e motor. A regularidade da montagem depende da experiência do instalador e da combinação de barco e motor.

PWM01590



- **A instalação de um motor fora de bordo com potência excessiva pode causar considerável instabilidade. Não exceda a potência nominal máxima do motor indicada na chapa do barco. Se o barco não dispuser de chapa de potência, consulte o fabricante do barco.**
- **Qualquer irregularidade na montagem do motor fora de bordo pode dar azo a situações de perigo, no que toca a manipulação deficiente, perda de controlo ou risco de incêndio. Nos modelos com motor de tipo permanente, o motor deve ser montado por um técnico habilitado neste tipo de equipamento ou pelo concessionário Yamaha.**

PMU26911

Montagem do motor fora de bordo

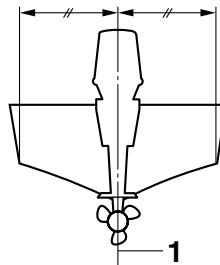
PWM01720



O concessionário ou um técnico competente na montagem do motor fora de bordo deve-lhe indicar como montar o motor fora de bordo.

O motor fora de bordo deve ser montado de tal forma que o barco fique equilibrado. Caso contrário, o barco poderá ter problemas de direcção. Para os barcos com um motor,

monte o motor fora de bordo na mediania (eixo da quilha) do barco.



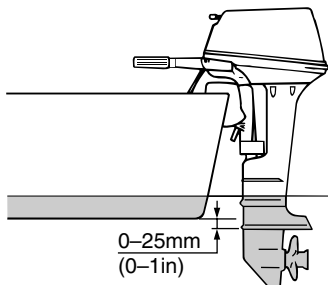
ZMU01760

1. Eixo (eixo da quilha)

PMU26925

Altura de montagem

Para otimizar o funcionamento do barco, convém reduzir o mais possível a resistência à água (arrastamento) do barco e do motor fora de bordo. A altura de montagem do motor fora de bordo afecta a resistência à água. Se a altura da montagem for excessivamente alta, tende a ocorrer cavitação, reduzindo a propulsão; se as extremidades da hélice cortarem o ar, a velocidade do motor aumenta anormalmente com o conseqüente sobreaquecimento. Ao invés, se a altura de montagem for excessivamente baixa, a resistência à água aumenta, diminuindo a eficiência do motor. Monte o motor fora de bordo de tal modo que a chapa de anticavitação fique entre o casco do barco e um nível de 25 mm (1 in) abaixo deste.



ZMU02011

Instalação

PCM01634

ADVERTÊNCIA

- Confirme que o furo de descarga da marcha lenta está suficientemente alto para evitar a entrada de água no motor mesmo que o barco esteja parado com a carga máxima.
- A incorrecção da altura do motor ou a existência de obstruções à livre passagem da água (em virtude da concepção ou condição do barco, ou da inclusão de acessórios, nomeadamente travessas do painel de popa ou conversores da sonda) podem provocar a aspersão da água em suspensão no ar, quando o barco navega. O funcionamento contínuo do motor fora de bordo na presença de aspersão de água em suspensão no ar pode causar danos graves se entrar água no motor através da abertura de admissão de ar no capot superior. Elimine a causa da aspersão da água em suspensão no ar.

OBSERVAÇÃO:

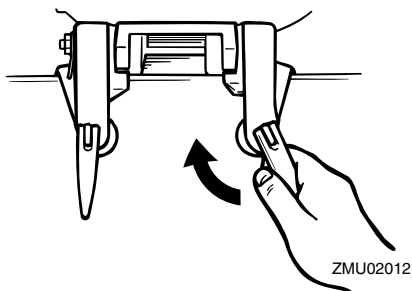
- A altura de montagem ideal do motor fora de bordo é afectada pela combinação de barco e motor e pela aplicação pretendida. Para a determinação da altura de montagem ideal é útil efectuar ensaios com alturas de montagem diferentes. Consulte o concessionário Yamaha ou o fabricante do barco no que se refere à determinação da altura de montagem ideal.
- Para obter instruções no que se refere à regulação do ângulo de compensação do motor fora de bordo, consulte a página 48.

PMU26973

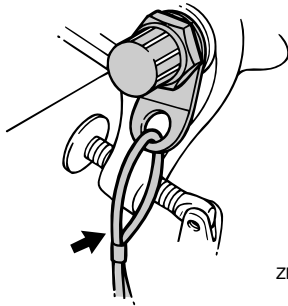
Fixação do motor fora de bordo

1. Coloque o motor fora de bordo no painel de popa em posição tão centrada quanto

possível. Aperte com firmeza os parafusos de sujeição do painel de popa. É conveniente verificar de vez em quando se estes parafusos estão bem apertados uma vez que a vibração do motor fora de bordo pode fazer com que fiquem soltos. **AVISO! O facto de os parafusos de sujeição do painel de popa estarem soltos é susceptível de fazer com que o motor fora de bordo saia do lugar ou caia, com a consequente perda de controlo e risco de acidente grave. Certifique-se de que os parafusos de sujeição estão bem apertados. Ocasionalmente, verifique também a respectiva tensão com o motor em funcionamento.** [PWW00642]

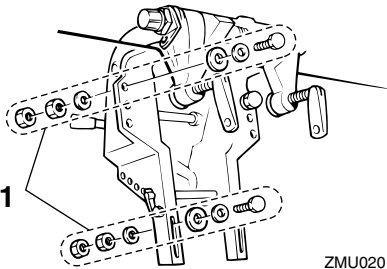


2. Se o motor dispuser de engate do cabo de inibição, convém usar um cabo ou corrente de inibição. Prenda uma das extremidades ao engate do cabo de inibição e a outra a um ponto de apoio situado no barco. Caso contrário, pode ocorrer a perda total do motor se este cair acidentalmente do painel de popa.



ZMU02013

3. Prenda a braçadeira de suporte ao painel de popa com os pernos fornecidos com o motor fora de bordo (se incluídos). Para mais informações, consulte o concessionário Yamaha. **AVISO! Evite utilizar pernos, porcas ou anilhas que não os incluídos com o motor fora de bordo. Se os utilizar, convém que o material empregue tenha, pelo menos, a mesma qualidade e resistência para que aperte em condições de segurança. Depois de apertar, experimente o motor e verifique a tensão respectiva.** [PWM00651]



ZMU02014

1. Pernos

Funcionamento

PMU36381

Primeira utilização

PMU36391

Abastecimento de óleo de motor

O motor sai da fábrica sem óleo de motor. Se o concessionário não o abasteceu de óleo, é necessário fazê-lo antes de o utilizar.

ADVERTÊNCIA: Quando usar o motor pela primeira vez certifique-se da distribuição do óleo no circuito para evitar danos no motor. [PCM01781]

O motor é entregue com o auto-colante seguinte, que deve ser retirado depois de o motor ser abastecido de óleo pela primeira vez. Para mais informações sobre a verificação do nível de óleo do motor, consulte a página 35.



ZMU01710

PMU30174

Rodagem do motor

Um motor novo carece de um período de rodagem para que as superfícies de ajuste das peças em fricção sofram desgaste por atrito recíproco. Um período de rodagem correcto é indispensável para assegurar um funcionamento adequado e uma vida mais longa ao motor. **ADVERTÊNCIA: O incumprimento do período de rodagem pode resultar no encurtamento da vida do motor ou causar danos graves.** [PCM00801]

PMU27085

Procedimento para modelos a 4 tempos

O seu motor novo carece de um período de rodagem de 10 horas para que as superfícies

de ajuste das peças móveis em fricção sofram desgaste por atrito recíproco.

OBSERVAÇÃO:

Ponha o motor em carga na água (engrenado com hélice instalada) como segue. Durante as 10 horas de rodagem do motor, evite a marcha lenta prolongada, águas agitadas e zonas congestionadas.

1. Durante a primeira hora de funcionamento:
Faça o motor funcionar até 2000 r/min ou aproximadamente meio regime.
2. Durante a segunda hora de funcionamento:
Aumente a velocidade do motor tanto quanto necessário para pôr o barco a planar (mas evite navegar a pleno regime) e, a seguir, deixe de acelerar, ao mesmo tempo que mantém o barco a velocidade de planagem.
3. Nas 8 horas restantes:
Faça o motor funcionar a qualquer velocidade. Evite, porém, navegar a pleno regime durante mais de 5 minutos de cada vez.
4. Depois das primeiras 10 horas:
Utilize o motor normalmente.

PMU36400

Conhecimento do barco

Cada barco tem um comportamento diferente. Pilote cuidadosamente enquanto aprende a conhecer o comportamento do barco em várias condições e com diferentes ângulos de compensação (consulte a página 48).

PMU36413

Verificações antes de pôr o motor em marcha

PWM01921



Se algum elemento em “Verificações antes de pôr o motor em marcha” não fun-

cionar correctamente, mande-o inspecionar e reparar antes de pôr o motor fora de bordo em marcha. Caso contrário, poderá ocorrer um acidente.

PCM00120

ADVERTÊNCIA

Não ponha o motor em marcha fora de água para evitar o sobreaquecimento e a ocorrência de danos graves.

PMU36560

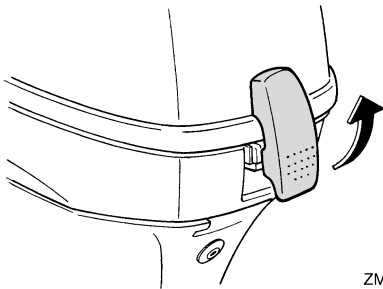
Nível de combustível

Confirme que tem combustível suficiente para a viagem. Uma boa regra é contar com 1/3 do combustível para chegar ao destino, 1/3 para voltar e 1/3 como reserva de emergência. Com o barco nivelado num reboque ou na água, verifique o nível de combustível. Para instruções sobre o abastecimento de combustível, consulte a página 37.

PMU36571

Remoção do capot superior

Para as verificações seguintes, remova o capot superior do capot inferior. Para remover o capot superior, abra a alavanca de fecho do capot e levante o capot superior.



ZMU02232

PMU36442

Sistema de alimentação

PWM00060



AVISO

A gasolina e os seus vapores são facilmente inflamáveis e explosivos. Mante-

na-se longe de faíscas, cigarros acesos, chamas ou outras fontes de ignição.

PWM00910



AVISO

O derrame de combustível pode provocar incêndio ou explosão.

- Verifique, periodicamente, se há fuga de combustível.
- Se ocorrer alguma fuga de combustível, o sistema de alimentação deve ser reparado por um técnico qualificado. A segurança do motor fora de bordo pode ser afectada por reparações inadequadas.

PMU36451

Verificação de perdas de combustível

- Certifique-se de que não há perdas de combustível nem emanações de gasolina no barco.
- Verifique se há fuga de combustível do sistema de alimentação.
- Certifique-se de que não há fendas, protuberâncias ou outros danos no depósito de combustível e nas condutas de injeção de combustível.

PMU36902

Comandos

Modelos com punho de comando:

- Accione o punho de comando totalmente para a esquerda e para a direita para se certificar de que o movimento é suave.
- Accione a manete de potência da posição totalmente fechada à posição totalmente aberta. Certifique-se de que o movimento é suave e de que volta à posição totalmente fechada.
- Verifique se existem ligações mal feitas ou danificadas nos cabos do acelerador e das mudanças.

Modelos com comando à distância:

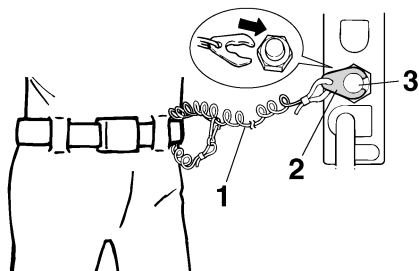
Funcionamento

- Rode completamente o volante para a direita e para a esquerda. Certifique-se de que o funcionamento é suave e regular em todo o movimento circular sem retenção nem folga excessiva.
- Accione várias vezes as alavancas do acelerador para confirmar que não há qualquer hesitação no seu curso. O funcionamento deve ser suave em toda a gama de regime e cada alavanca deve voltar totalmente à posição de inactividade.
- Verifique se existem ligações mal feitas ou danificadas nos cabos do acelerador e das mudanças.

PMU36483

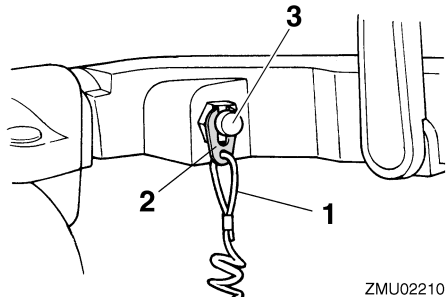
Cordão de fecho do motor (esticador)

Examine se o cordão de fecho do motor e a pinça estão danificados, por exemplo se apresentam cortes, falhas e desgaste.



ZMU01716

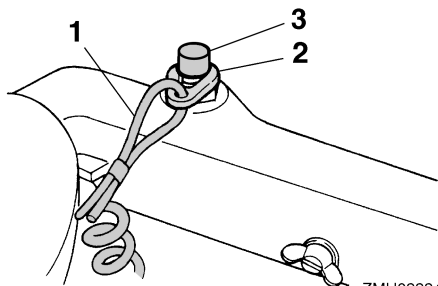
1. Cordão
2. Pinça
3. Interruptor de fecho do motor



ZMU02210

1. Cordão

2. Pinça
3. Interruptor de fecho do motor



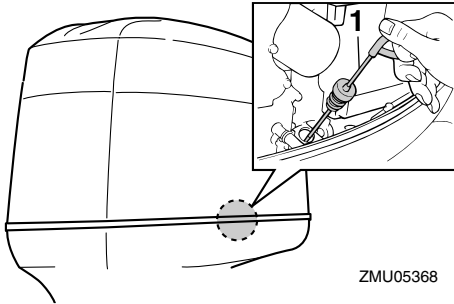
ZMU02224

1. Cordão
2. Pinça
3. Interruptor de fecho do motor

PMU27166

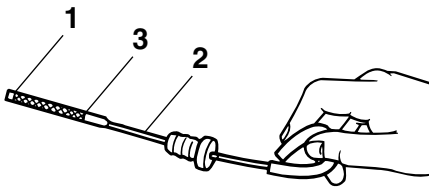
Óleo de motor

1. Coloque o motor fora de bordo na posição vertical (não inclinado).
ADVERTÊNCIA: Se o motor não estiver nivelado, o nível de óleo indicado na vareta indicadora pode não ser exacto. [PCM01790]
2. Retire a vareta indicadora e limpe-a.
3. Introduza a vareta indicadora e volte a tirá-la. Certifique-se de introduzir completamente a vareta indicadora no tubo guia respectivo, caso contrário a medição do nível de óleo será incorrecta.
4. Verifique o nível de óleo utilizando a vareta indicadora para confirmar que está entre a marca superior e a inferior. Adicione óleo se não atingir a marca inferior ou drene até ao nível especificado se ultrapassar a marca superior.



ZMU05368

1. Vareta indicadora do nível de óleo



ZMU02082

1. Marca do nível inferior
2. Vareta indicadora do nível de óleo
3. Marca do nível superior

PMU27153

Motor

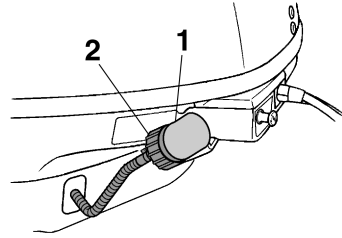
- Inspeccione o motor e a montagem do motor.
- Repare se existem elementos de fixação soltos ou danificados.
- Veja se a hélice está danificada.
- Certifique-se de que não há derrame de óleo do motor.

PMU36492

Dispositivo de lavagem

Confirme que o terminal de mangueira do dispositivo de lavagem está firmemente aparafusado ao encaixe no capot inferior.

ADVERTÊNCIA: Se o terminal de mangueira estiver mal ligado, a água de refrigeração pode escoar ocasionando o sobreaquecimento do motor em funcionamento. [PCM01801]



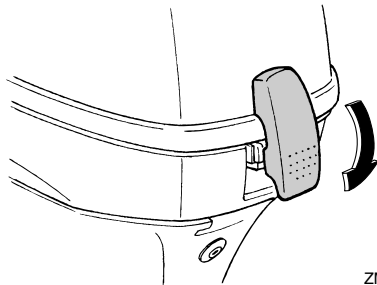
ZMU06070

1. Adaptador
2. Dispositivo de lavagem

PMU36954

Instalação do capot superior

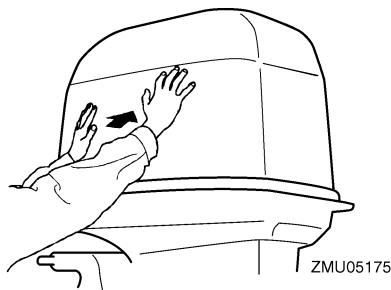
1. Confirme que a alavanca de fecho do capot está aberta.
2. Certifique-se de que o vedante de borracha está bem encaixado a toda a volta do capot superior.
3. Instale o capot superior sobre o capot inferior.
4. Certifique-se de que o vedante de borracha está correctamente instalado entre o capot superior e o capot inferior.
5. Accione a alavanca para fechar o capot como indica a figura. **ADVERTÊNCIA:** Se o capot superior não estiver correctamente instalado, a aspersão de água por baixo do capot superior pode danificar o motor ou o capot superior pode ser projectado a alta velocidade. [PCM01991]



ZMU06136

Funcionamento

Depois de o instalar, verifique o encaixe do capot superior exercendo pressão com as duas mãos. Se o capot superior estiver solto, peça ao concessionário Yamaha que o repare.



PMU34782

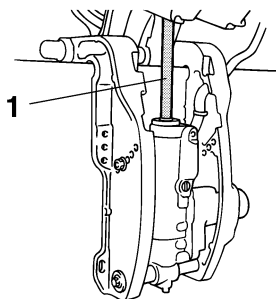
Verificação do sistema de comando automático da inclinação

PWM01970



- **Nunca se meta debaixo da unidade inferior inclinada, mesmo quando o botão de sustentação da inclinação estiver fechado. Se o motor fora de bordo cair acidentalmente pode provocar lesões graves.**
- **Tenha o máximo cuidado para não entalar nenhuma parte do corpo entre o motor e a braçadeira de suporte quando o motor é equilibrado ou inclinado.**
- **Certifique-se de que não está ninguém perto do motor fora de bordo antes de executar esta verificação.**

1. Verifique se a unidade de inclinação do motor apresenta sinais de derrame de óleo.



1. Haste de inclinação
2. Accione cada um dos interruptores de inclinação do motor para verificar o seu funcionamento.
3. Incline o motor fora de bordo para cima e certifique-se de que a haste de inclinação está completamente saída.
4. Confirme que a haste de inclinação não está corroída nem tem outros defeitos.
5. Incline o motor fora de bordo para baixo. Confirme que a haste de inclinação funciona correctamente.

PMU36582

Bateria

Confirme que a bateria está em boas condições e completamente carregada. Averigüe que as ligações da bateria estão limpas, fixas e protegidas por coberturas isolantes. Os contactos eléctricos da bateria e os cabos devem estar limpos e correctamente ligados para que a bateria faça arrancar o motor. Consulte as instruções do fabricante da bateria no que se refere às verificações necessárias.

PMU27438

Abastecimento de combustível

PWM01830

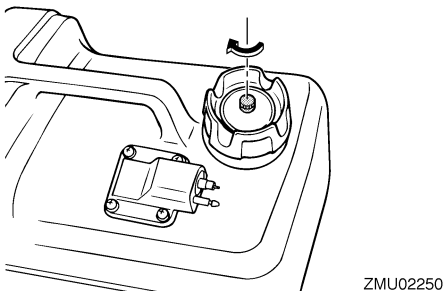
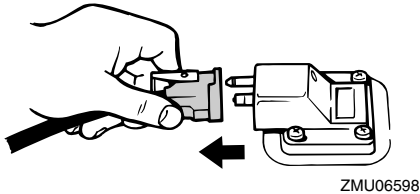


- **A gasolina e os seus vapores são facilmente inflamáveis e explosivos. Reabasteça sempre seguindo este procedi-**

mento para reduzir o risco de incêndio e explosão.

- **A gasolina é tóxica e pode causar lesões corporais ou mesmo fatais. Manipule a gasolina com cuidado. Nunca aspire gasolina pela boca. Se ingerir combustível, aspirar vapores de combustível ou deixar entrar combustível nos olhos, consulte imediatamente um médico. Se a pele for atingida com salpicos de gasolina, lave imediatamente com água e sabão. Mude de roupa se esta ficar salpicada de gasolina.**

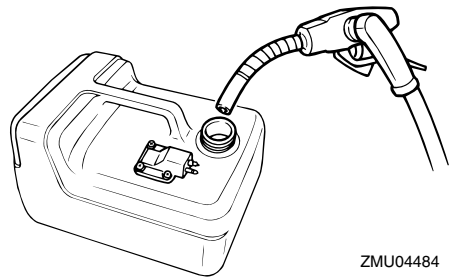
1. Certifique-se de que o motor está parado.
2. Desligue a conduta de injeção do combustível do depósito de combustível e aperte o parafuso do respiradouro no tampão do bocal do depósito de combustível.



3. Remova o depósito portátil do barco.

4. Certifique-se de que o barco está numa zona exterior bem arejada, quer bem fundeado, quer rebocado.
5. Não fume e mantenha-se longe de faíscas, chamas, descargas de electricidade estática ou outras fontes de ignição.
6. Se recorrer a um recipiente portátil para armazenar e abastecer combustível, use apenas um jericão para GASOLINA aprovado para o efeito.
7. Para evitar fenómenos electrostáticos, faça passar a corrente pondo o bocal do combustível em contacto com a boca do tubo de enchimento ou o funil.
8. Encha o depósito de combustível com cuidado para evitar derrames. **AVISO! Não encha excessivamente. Caso contrário, o combustível pode expandir e transbordar se a temperatura subir.** [PWM02610]

Capacidade do depósito de combustível:
12.0 L (3.17 US gal, 2.64 Imp.gal)



9. Aperte bem o tampão de enchimento.
10. Limpe imediatamente toda a gasolina derramada com panos secos. Elimine adequadamente os panos, no respeito da regulamentação local.

Funcionamento

PMU27452

Funcionamento do motor

PWM00420



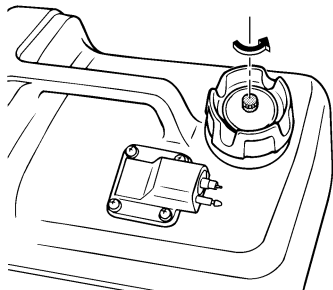
AVISO

- Antes de pôr o motor em marcha, certifique-se que o barco está bem fundeado e que tem espaço suficiente para manobrar entre os eventuais obstáculos. Certifique-se da inexistência de banhistas nas proximidades.
- Quando o parafuso do respiradouro é desapertado, haverá libertação de vapores de gasolina. A gasolina e os seus vapores são facilmente inflamáveis e explosivos. Não fume e mantenha-se longe de chamas e faíscas quando desapertar o parafuso do respiradouro.
- Este produto emite gases de escape que contêm monóxido de carbono, um gás incolor e inodoro que pode causar lesões cerebrais ou morte quando inalado. Os sintomas incluem náusea, vertigem e sonolência. Mantenha bem ventiladas as zonas reservadas ao piloto e aos ocupantes. Não bloqueie as saídas de escape.

PMU27468

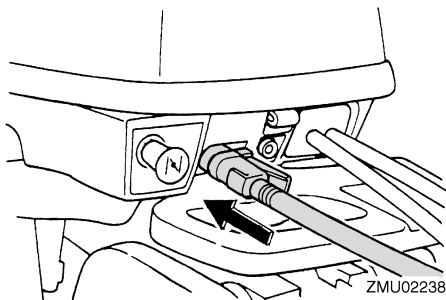
Envio de combustível (depósito portátil)

1. Se existir um parafuso do respiradouro no tampão do bocal do depósito de combustível, desaperte-o 2 ou 3 voltas.

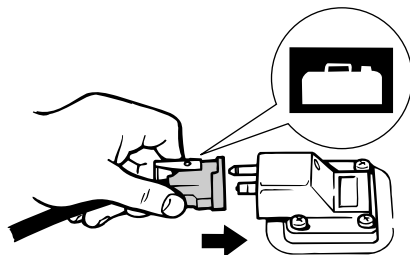


ZMU02237

2. Se existir uma ligação do combustível no motor, alinhe a ligação do combustível na conduta de injeção de combustível com a ligação do combustível no motor e ligue firmemente a conduta de injeção do combustível à ligação enquanto a aperta. Depois disso, ligue firmemente a outra extremidade da conduta de injeção do combustível à ligação no depósito de combustível.



ZMU02238

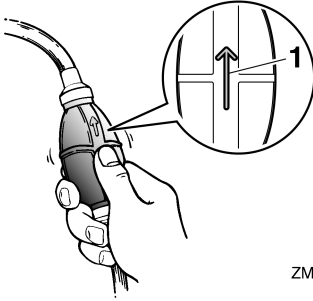


ZMU02024

OBSERVAÇÃO:

Limpe imediatamente toda a gasolina derramada com panos secos. Elimine adequadamente os panos, no respeito da regulamentação local.

3. Comprima a bomba de alimentação, com a seta virada para cima, até sentir o seu endurecimento. Durante o funcionamento do motor, coloque horizontalmente o depósito para que o combustível seja extraído do mesmo.



ZMU02025

1. Seta

PMU27494

Arranque do motor

PWM01600



AVISO

Antes de pôr o motor em marcha, certifique-se de que o barco está bem fundeado e que tem espaço suficiente para manobrar entre os eventuais obstáculos. Certifique-se da inexistência de banhistas nas proximidades.

PMU27508

Modelos com ignição manual (punho de comando)

PWM01840

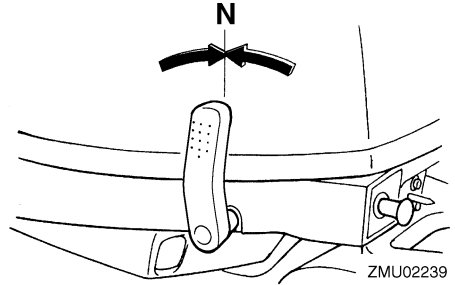


AVISO

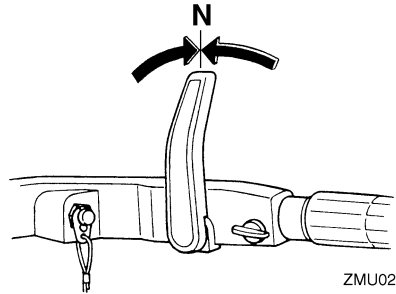
- O facto de não prender o cordão de fecho do motor pode resultar em que o barco navegue sem rumo se o piloto for ejectado. Prenda firmemente o cordão de fecho do motor à roupa ou enrole-o no braço ou perna durante a navegação. Não prenda o cordão a roupa susceptível de se rasgar. Não passe o cordão por locais onde possa ficar emaranhado, impedindo-o de funcionar.
- Evite puxar acidentalmente o cordão durante o funcionamento normal. A diminuição da potência do motor traduz-se na perda do comando do barco. Além disso, o barco, sem a potência do motor, abrandará a velocidade muito ra-

pidamente, com o risco, para as pessoas e para os objectos a bordo, de serem projectados para a frente.

1. Coloque a alavanca das mudanças em ponto morto.



ZMU02239



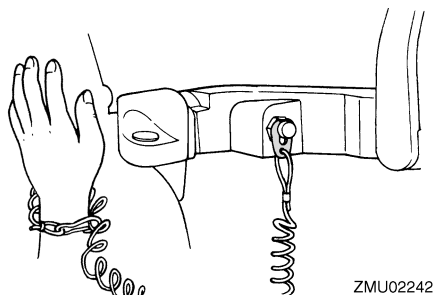
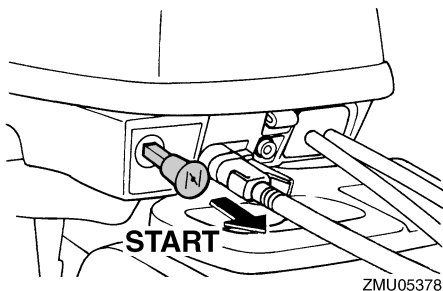
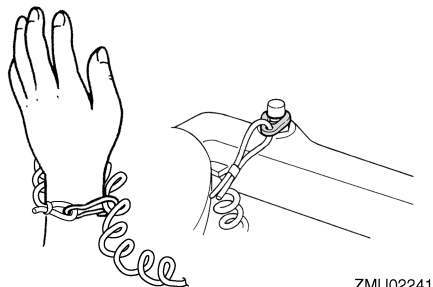
ZMU02240

OBSERVAÇÃO:

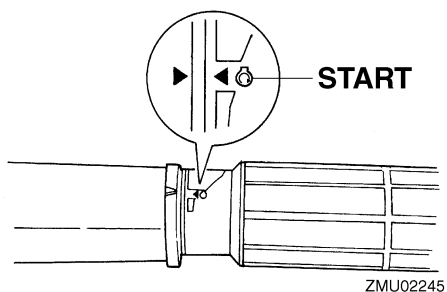
O sistema de segurança contra o arranque com marcha engatada só permite pôr o motor em marcha quando está em ponto morto.

2. O cordão de fecho do motor deve estar firmemente preso ao vestuário ou enrolado na perna ou braço do piloto. A seguir, instale a pinça existente na outra extremidade do cordão no interruptor de fecho do motor.

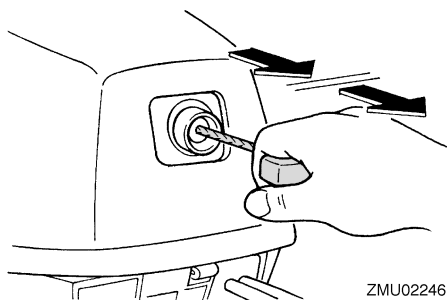
Funcionamento



3. Coloque a manete de potência na posição "START" (arranque).

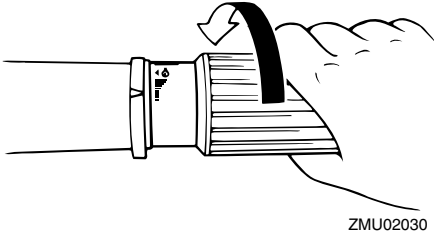


4. Puxe para fora/rode completamente o botão da admissão do ar. Depois de o motor arrancar, coloque/rode o botão para a posição inicial.



OBSERVAÇÃO:

- Não é necessário recorrer ao botão da admissão do ar para pôr em marcha um motor quente.
 - Se deixar o botão da admissão do ar na posição "START" (arranque) com o motor em marcha, o motor funcionará mal ou afogará.
5. Puxe lentamente a manivela de arranque manual até sentir resistência e, a seguir, dê-lhe um forte impulso para fazer o motor arrancar. Repita, se necessário.
 6. Depois de o motor arrancar, faça regressar lentamente a manivela de arranque manual à posição inicial antes de a largar.
 7. Coloque lentamente a manete de potência na posição totalmente fechada.



ZMU02030

OBSERVAÇÃO:

- Quando o motor está frio, é necessário aquecê-lo. Para mais informações, consulte a página 44.
- Se o motor não arrancar à primeira tentativa, repita o procedimento. Se, depois de 4 ou 5 tentativas, o motor não funcionar, abra ligeiramente o acelerador (entre 1/8 e 1/4) e faça uma nova tentativa. Se o motor estiver quente e não arrancar, abra o acelerador do mesmo modo e tente fazer arrancar o motor. Se o motor continuar a não funcionar, consulte a página 78.

PMU27645

Modelos com ignição eléctrica/comando à distância

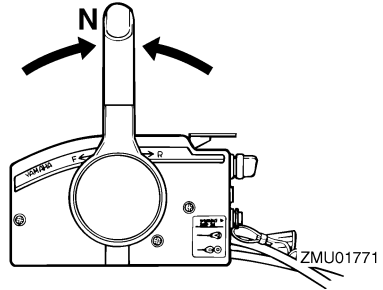
PWM01840



- O facto de não prender o cordão de fecho do motor pode resultar em que o barco navegue sem rumo se o piloto for ejectado. Prenda firmemente o cordão de fecho do motor à roupa ou enrole-o no braço ou perna durante a navegação. Não prenda o cordão a roupa susceptível de se rasgar. Não passe o cordão por locais onde possa ficar emaranhado, impedindo-o de funcionar.
- Evite puxar acidentalmente o cordão durante o funcionamento normal. A diminuição da potência do motor traduz-

-se na perda do comando do barco. Além disso, o barco, sem a potência do motor, abrandará a velocidade muito rapidamente, com o risco, para as pessoas e para os objectos a bordo, de serem projectados para a frente.

1. Coloque a alavanca do comando à distância em ponto morto.

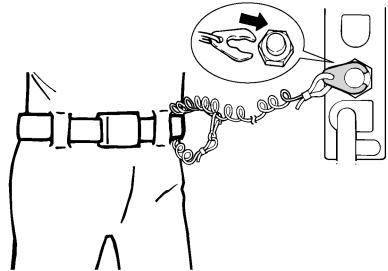


ZMU01771

OBSERVAÇÃO:

O sistema de segurança contra o arranque com marcha engatada só permite pôr o motor em marcha quando está em ponto morto.

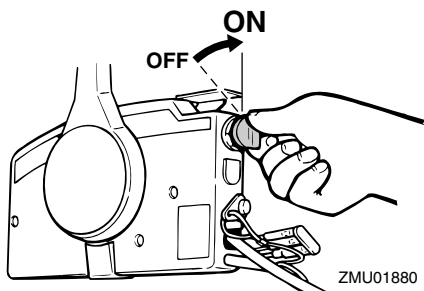
2. O cordão de fecho do motor deve estar firmemente preso ao vestuário ou enrolado na perna ou braço do piloto. A seguir, instale a pinça existente na outra extremidade do cordão no interruptor de fecho do motor.



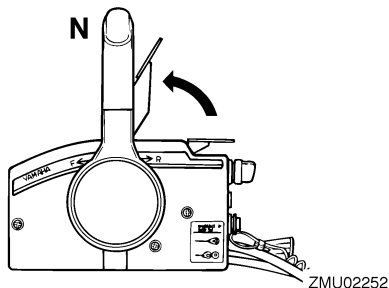
ZMU01772

3. Ponha o interruptor principal na posição "ON" (ligado).

Funcionamento



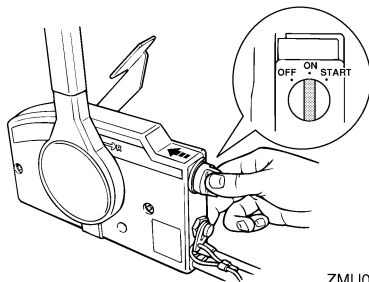
- Abra ligeiramente o acelerador sem usar as mudanças, utilizando a alavanca do estrangulador do ponto morto ou o acelerador independente. Poderá ser necessário mudar ligeiramente o ângulo da abertura do acelerador em função da temperatura do motor. Depois de o motor arrancar, coloque o acelerador na posição inicial.



OBSERVAÇÃO:

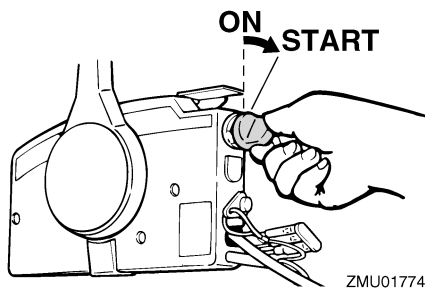
- Nos comandos à distância equipados com alavanca do estrangulador do ponto morto, comece por levantar a alavanca até sentir resistência e, seguidamente, levante-a um pouco mais.
 - A alavanca do estrangulador do ponto morto ou o acelerador independente só funciona se a alavanca do comando à distância estiver em ponto morto.
- Faça pressão no interruptor principal e mantenha-o nesta posição para acionar o sistema de admissão do ar remoto.

O interruptor do sistema de admissão do ar remoto regressa automaticamente à posição normal quando deixar de exercer pressão. Por isso, mantenha o interruptor premido.



OBSERVAÇÃO:

- Não é necessário recorrer ao botão da admissão do ar para pôr em marcha um motor quente.
 - Para que o sistema de admissão do ar remoto funcione, é necessário pressionar completamente o interruptor principal.
- Ponha o interruptor principal na posição "START" (arranque), e mantenha-o nesta posição durante 5 segundos, no máximo.



- Logo que o motor arranque, deixe o interruptor principal voltar à posição "ON" (ligado). **ADVERTÊNCIA: Nunca ponha o interruptor principal na posição "START" (arranque) com o motor a funcionar. Não faça funcionar o motor de**

arranque mais de 5 segundos. Se fizer funcionar o motor de arranque mais de 5 segundos, provocará a rápida descarga da bateria, o que impedirá o arranque do motor e pode danificar o motor de arranque. Se o motor não arrancar em 5 segundos, ponha o interruptor principal na posição "ON" (ligado), espere 10 segundos e repita a operação. [PCM00192]

PMU36510

Verificações depois de pôr o motor em marcha

PMU36522

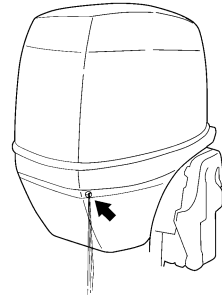
Água de refrigeração

Confirme que corre água do orifício piloto do sistema de refrigeração da água. O escoamento de água do orifício piloto indica que a bomba hidráulica está a fazer circular água pelos canais da água de refrigeração. Se os canais da água de refrigeração estiverem congelados, levará algum tempo até a água começar a correr do orifício piloto.

PCM01810

ADVERTÊNCIA

Se não houver escoamento de água no orifício piloto com o motor em marcha, podem ocorrer sobreaquecimento e danos graves. Pare o motor e verifique se há obstrução na admissão da água de refrigeração na caixa inferior ou se o orifício piloto do sistema de refrigeração da água está bloqueado. Consulte o concessionário Yamaha, se não conseguir localizar e corrigir o problema.



ZMU05168

PMU27670

Aquecimento do motor

PMU27716

Modelos com ignição eléctrica e manual

1. Depois de o motor arrancar, deixe-o aquecer a baixa rotação durante cerca de 3 minutos. Se não o fizer, encurtará a vida do motor.
2. Confirme que o alarme indicador de falta de pressão de óleo desliga depois de pôr o motor em marcha. **ADVERTÊNCIA:** Se o alarme indicador de falta de pressão de óleo ficar intermitente depois de o motor arrancar, pare o motor. Caso contrário, o motor pode sofrer danos graves. Verifique o nível de óleo e acrescente óleo, se necessário. Se não conseguir identificar a causa, consulte o concessionário Yamaha. [PCM01831]

PMU36531

Verificações depois do aquecimento do motor

PMU36541

Mudança de velocidade

Com o barco fundeado, e sem aplicar o acelerador, confirme que o motor engrena suavemente a marcha avante e a marcha à ré, e volta a ponto morto.

Funcionamento

PMU36980

Interruptores de paragem

- Ponha o interruptor principal na posição “OFF”, ou pressione o botão de paragem do motor e certifique-se de que o motor pára.
- Confirme que, retirando a pinça do interruptor de fecho do motor, o motor pára.
- Confirme que o motor não pode ser posto em marcha com a pinça retirada do interruptor de fecho do motor.

PMU34530

Mudança de velocidade

PWM00180



AVISO

Antes de mudar de direcção, certifique-se da inexistência de banhistas ou obstáculos nas proximidades do barco.

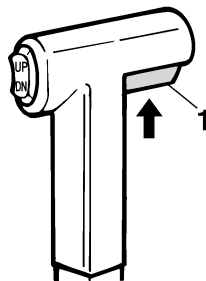
PCM01610

ADVERTÊNCIA

Aqueça o motor antes de engrerar uma mudança. Até o motor aquecer, o ralenti tenderá a ser superior ao normal. Um ralenti alto pode evitar que o motor volte a ponto morto. Se isto acontecer, pare o motor, engrene o ponto morto e, a seguir, volte a pôr o motor em marcha e deixe-o aquecer.

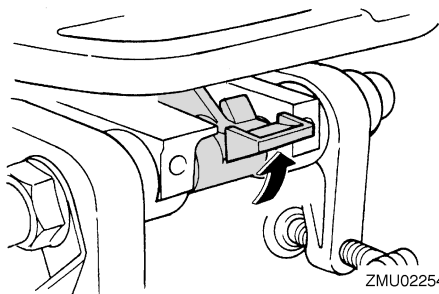
Para sair de ponto morto

1. Puxe o gatilho de bloqueio neutro para cima (se equipado).

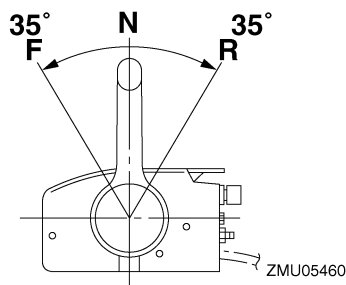


ZMU01727

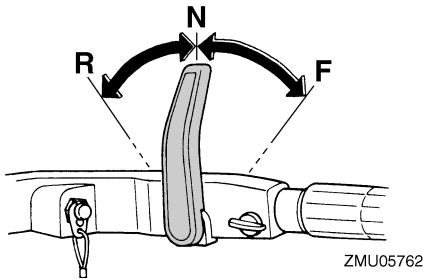
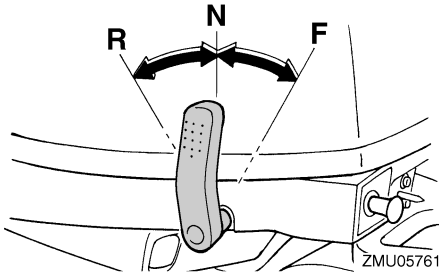
1. Gatilho de bloqueio neutro
2. Passe rápida e firmemente a alavanca do comando à distância/alavanca das mudanças para a frente (para marcha avante) ou para trás (para marcha à ré) [cerca de 35° (sente-se que a mudança está engatada) nos modelos com comando à distância]. Confirme que a alavanca de bloqueio da inclinação está na posição de bloqueio/baixada (se equipado) antes de fazer marcha à ré.



ZMU02254

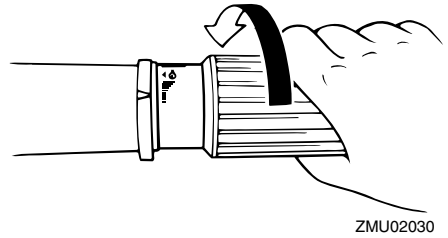
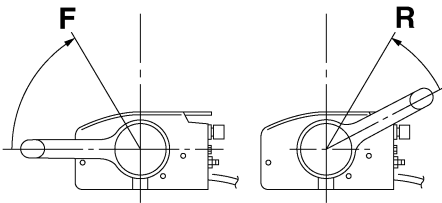


ZMU05460

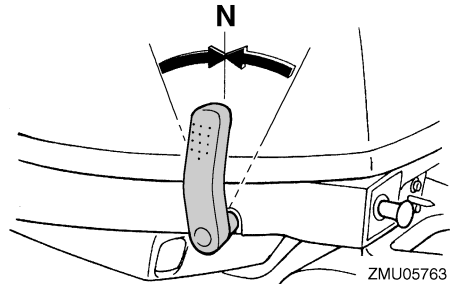
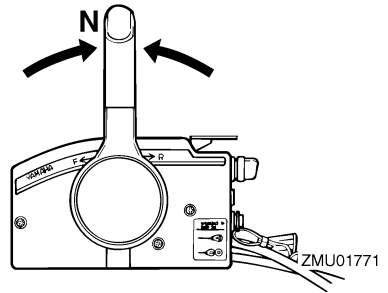


Para passar a transmissão (marcha avante/
marcha à ré) para ponto morto

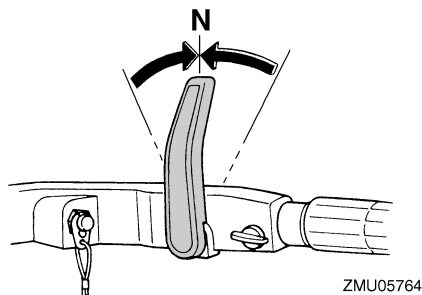
1. Feche o acelerador para o motor passar para marcha lenta.



2. Depois de o motor estar em marcha lenta, passe rápida e firmemente a alavanca do comando à distância/alavanca das mudanças para ponto morto.



Funcionamento



PMU31742

Paragem do barco

PWM01510



- **Não utilize a marcha a ré para abrandar ou parar o barco, já que isso pode causar perda de comando, ejeção ou afetar o volante ou outras peças do barco. Isto pode aumentar o risco de acidente grave. Pode ainda danificar o mecanismo das mudanças.**
- **Não utilize a marcha à ré quando navegar a velocidades de planagem. Arrisca-se a perder o comando, a inundar o barco ou a danificá-lo.**

O barco não está equipado com sistema de travagem independente. É parado pela resistência da água depois de colocar a manete de potência na posição de marcha lenta. A distância de paragem é variável, dependendo do peso bruto, das condições da superfície da água e da direcção do vento.

PMU27821

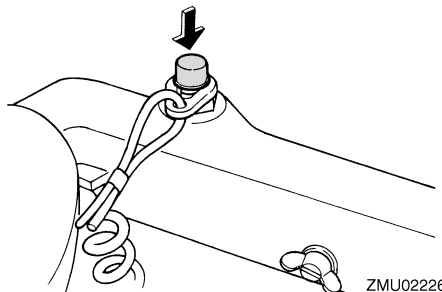
Paragem do motor

Antes de parar o motor, deixe-o arrefecer durante alguns minutos em marcha lenta ou a baixa velocidade. Não é recomendável parar o motor logo a seguir a trabalhar a alta rotação.

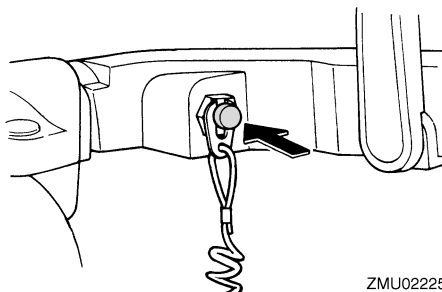
PMU27833

Procedimento

1. Pressione o botão de paragem do motor e mantenha-o nessa posição até o motor estar completamente parado.

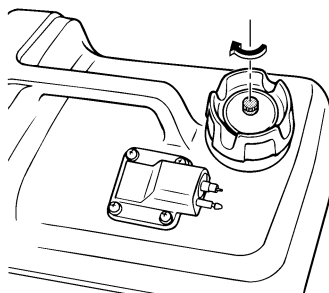


ZMU02226



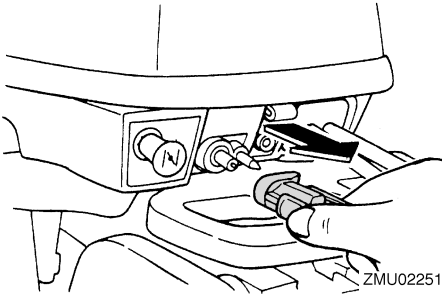
ZMU02225

2. Depois de parar o motor, aperte o parafuso do respiradouro no tampão do bocal do depósito de combustível e coloque a alavanca ou o botão da torneira de combustível na posição fechada, se equipado.



ZMU02250

3. Desligue a conduta de injeção do combustível se usar um depósito de combustível externo.



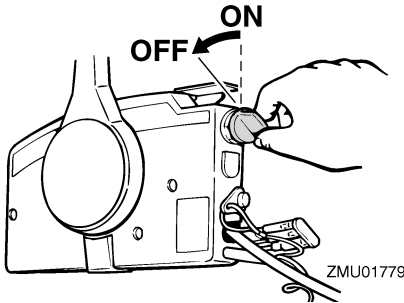
OBSERVAÇÃO:

Se o motor fora de bordo estiver equipado com um cordão de fecho do motor, o motor pode igualmente ser parado puxando o cordão e retirando a pinça do interruptor de fecho do motor.

PMU27853

Procedimento

1. Ponha o interruptor principal na posição "OFF" (desligado).



2. Depois de parar o motor, desligue a conduta de injeção do combustível ou feche a torneira de combustível se existir uma ligação do combustível ou uma torneira de combustível no barco.
3. Aperte o parafuso do respiradouro no tampão do bocal do depósito de combustível (se equipado).

4. Retire a chave se o barco não ficar vigiado.

OBSERVAÇÃO:

O motor pode igualmente ser parado puxando o cordão, retirando a pinça do interruptor de fecho do motor e colocando a seguir o interruptor principal na posição "OFF" (desligado).

PMU27862

Compensação do motor fora de bordo

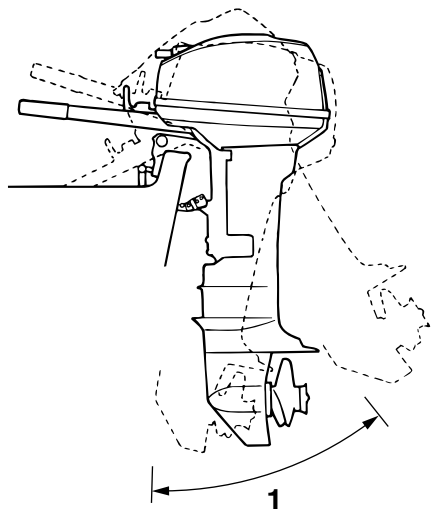
PWM00740



Uma compensação excessiva para as condições operacionais (quer no sentido longitudinal, quer no sentido transversal) pode causar a instabilidade do barco e dificultar a sua condução, aumentando o risco de acidente. Se o barco der mostras de instabilidade ou rigidez na condução, abra a velocidade e/ou regule o ângulo de compensação.

O ângulo de compensação do motor fora de bordo serve para determinar a posição da proa do barco na água. Um ângulo de compensação correcto ao reduzir o esforço do motor melhora o rendimento do barco e contribui para poupar combustível. A correcção do ângulo de compensação depende da conformidade do trinómio barco/motor/hélice. Uma compensação correcta também é afectada por variáveis como a carga do barco, as condições do mar e a velocidade de andamento.

Funcionamento



ZMU02043

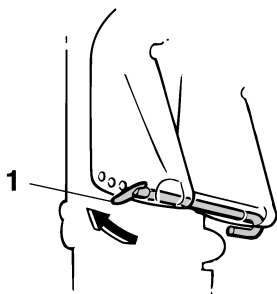
1. Ângulo de compensação nominal

PMU27872

Regulação do ângulo de compensação nos modelos com inclinação manual

A braçadeira de suporte está equipada com 4 ou 5 orifícios para regular o ângulo de compensação do motor fora de bordo.

1. Pare o motor.
2. Incline o motor fora de bordo para cima e, a seguir, retire a haste de compensação da braçadeira de suporte.



ZMU02257

1. Haste de compensação

3. Coloque a haste no orifício pretendido. Para levantar a proa (“equilíbrio transversal”), afaste a haste do painel de popa. Para baixar a proa (“equilíbrio longitudinal”), aproxime a haste do painel de popa. Faça ensaios em marcha com a coluna regulada em diferentes ângulos para identificar a posição ideal para o barco e para as condições operacionais.

PWM00400



AVISO

- Pare o motor antes de regular o ângulo de compensação.
- Tenha o máximo cuidado para não se entalar quando retirar ou instalar a haste.
- Use do maior cuidado quando tentar identificar a posição de compensação pela primeira vez. Aumente gradualmente a velocidade e preste a maior atenção a quaisquer sinais de instabilidade ou perda de controlo. Um ângulo de compensação incorrecto pode causar a perda de comando do barco.

OBSERVAÇÃO:

Passando a haste de compensação para o orifício seguinte modifica-se o ângulo de compensação do motor fora de bordo aproximadamente 4 graus.

PMU27904

Regulação do ângulo de compensação (modelos com inclinação automática)

PWM00753



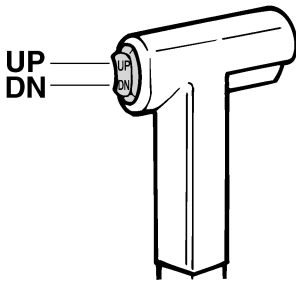
AVISO

- Ao regular o ângulo de compensação, certifique-se de que não está ninguém perto do motor fora de bordo. Tenha o máximo cuidado para não entalar nenhuma parte do corpo entre o motor e a

braçadeira de suporte quando o motor é equilibrado ou inclinado.

- Use do maior cuidado quando tentar identificar a posição de compensação pela primeira vez. Aumente gradualmente a velocidade e preste a maior atenção a quaisquer sinais de instabilidade ou perda de controlo. Um ângulo de compensação incorrecto pode causar a perda de comando do barco.
- Se equipado com um interruptor de comando automático da coluna e da inclinação situado no capot inferior, use o interruptor apenas quando o barco estiver completamente parado com o motor desligado. Não regule o ângulo de compensação com este interruptor enquanto o barco estiver em movimento.

Incline o motor para o ângulo pretendido com o interruptor do sistema de inclinação.



OBSERVAÇÃO:

Mantenha o ângulo de compensação operacional quando equilibrar o motor fora de bordo com o sistema de inclinação do motor.

Para levantar a proa (“equilíbrio para cima”), incline o motor para cima.

Para baixar a proa (“equilíbrio para baixo”), incline o motor para baixo.

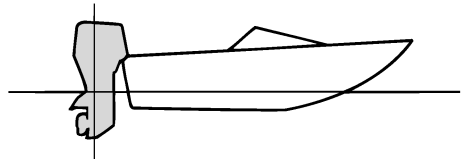
Faça ensaios em marcha com a coluna regulada em diferentes ângulos para identificar

a posição ideal para o barco e para as condições operacionais.

PMU27912

Regulação da compensação do barco

Quando o barco plana, uma proa levantada resulta em menos resistência, maior estabilidade e eficiência. Isso acontece, geralmente, quando o eixo da quilha do barco está 3 a 5 graus mais para cima. Depois de inclinado longitudinalmente, o barco poderá ter mais tendência para fugir de proa para um lado ou para outro. Compense essa tendência à medida que navega. Quando a proa do barco está descida, é mais fácil acelerar desde a posição parada até planar.

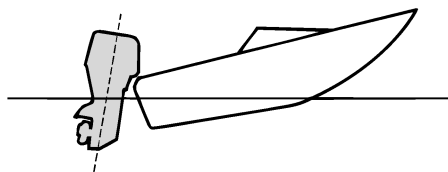


ZMU01784

Levantamento da proa

A excessiva inclinação para cima faz com que a proa do barco se levante muito. O rendimento e a economia diminuem porque o casco impele a água e a resistência ao ar é maior. A maior imersão da proa pode fazer com que a hélice corte o ar (hélice ventila), o que diminui ainda mais o rendimento. A excessiva inclinação longitudinal pode forçar o barco a “dar pequenos saltos” (ricochetear na água), com o risco de atirar o piloto e os passageiros à água.

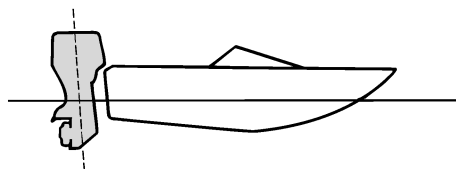
Funcionamento



ZMU01785

Caimento da proa

Um equilíbrio longitudinal excessivo faz com que o barco “abique” na água, diminui a economia de combustível e dificulta a aceleração. A navegação com um equilíbrio longitudinal excessivo a velocidades mais altas torna o barco instável. Aumenta significativamente a resistência à proa, agrava o risco de “fugir de proa” e torna a condução difícil e perigosa.



ZMU01786

OBSERVAÇÃO:

Dependendo do tipo de barco, o ângulo de compensação do motor fora de bordo pode ter um efeito reduzido na compensação do barco.

PMU27935

Inclinação para cima e para baixo

Quando o barco vai estar parado durante algum tempo ou está fundeado num baixio de areia, o motor fora de bordo deve estar inclinado para cima para proteger a hélice e a

caixa inferior de danos por colisão com obstruções e para reduzir a corrosão do sal.

PWM00222



AVISO

Certifique-se de que não está ninguém perto do motor fora de bordo quando o inclinar para cima ou para baixo. Caso contrário, corre o risco de entalar uma parte do corpo entre o motor e a braçadeira de suporte.

PWM00250



AVISO

Verter combustível constitui risco de incêndio. Se o motor fora de bordo estiver equipado com ligação do combustível, desligue a conduta de injeção do combustível ou feche a torneira de combustível se inclinar o motor mais do que uns minutos para evitar derrame de combustível.

PCM00241

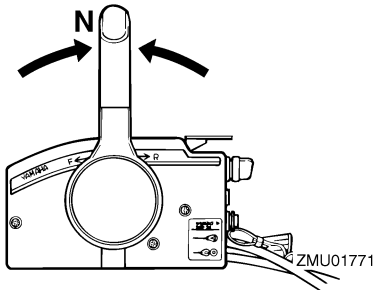
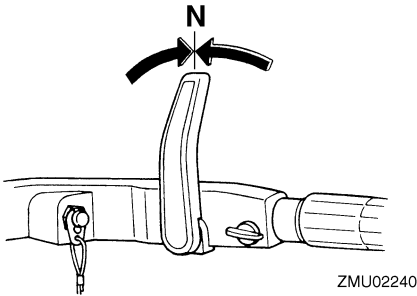
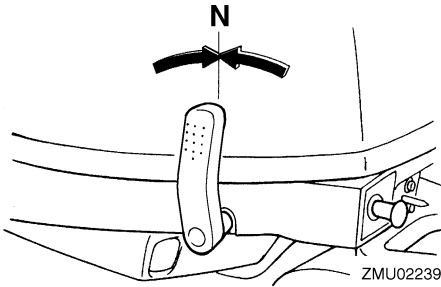
ADVERTÊNCIA

- Antes de inclinar o motor fora de bordo, pare o motor seguindo o procedimento indicado na página 47. Nunca incline o motor fora de bordo com este a funcionar para não provocar danos graves por sobreaquecimento.
- Não incline o motor fora de bordo para cima com o punho de comando (se equipado) porque poderia parti-lo.

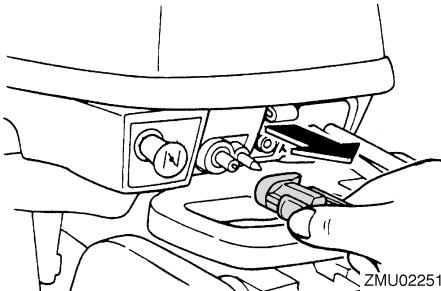
PMU2797B

Procedimento relativo à inclinação para cima (modelos com inclinação manual)

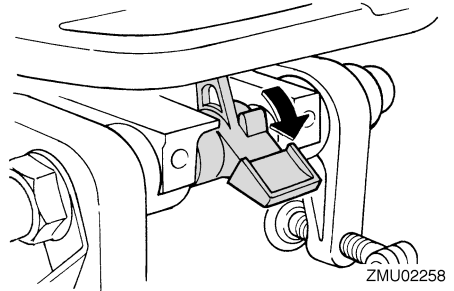
1. Ponha a alavanca do comando à distância/alavanca das mudanças em ponto morto.



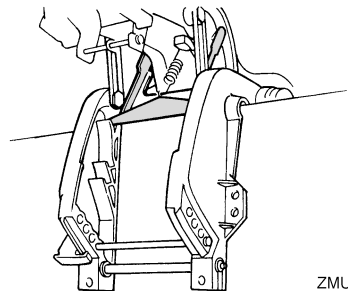
2. Desligue a conduta de injeção do combustível do motor fora de bordo.



3. Coloque a alavanca de bloqueio da inclinação (se equipada) na posição aberta/para cima.



4. Levante a alavanca para navegação em água pouco profunda (se equipada).
5. Segure na traseira do capot superior com uma mão e incline totalmente o motor para cima.
6. Empurre o botão de sustentação da inclinação em direção à braçadeira de suporte ou a barra de sustentação da inclinação voltará automaticamente para a posição fechada. **ADVERTÊNCIA: Não use a alavanca ou o botão de sustentação da inclinação quando rebocar o barco. O motor fora de bordo pode soltar-se e cair. Se o motor não puder ser rebocado na posição de marcha normal, use um dispositivo de suporte adicional para o segurar na posição inclinada. Para mais informações, consulte a página 58.** [PCM01641]

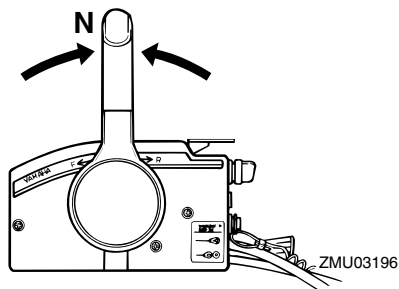


Funcionamento

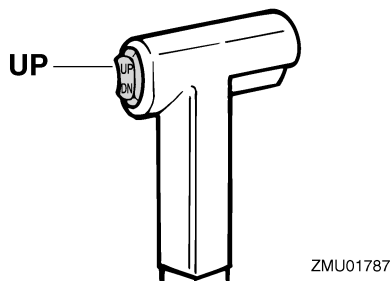
PMU32724

Procedimento relativo à inclinação para cima (modelos com inclinação do motor)

1. Coloque a alavanca do comando à distância em ponto morto.

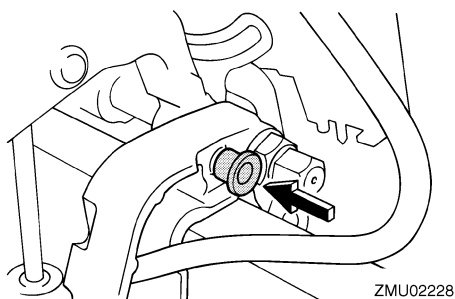


2. Accione o interruptor do sistema de inclinação "UP" (para cima) até o motor fora de bordo estar completamente inclinado para cima.



3. Pressione o botão de sustentação da inclinação em direção à braçadeira de suporte para apoiar o motor. **AVISO!** Depois de inclinar o motor fora de bordo, segure-o com o botão de sustentação da inclinação ou a alavanca de sustentação da inclinação. Caso contrário, o motor fora de bordo poderá cair inesperadamente se o óleo na unidade de comando automático da coluna e da inclinação ou na unidade de inclinação do motor perder pressão.

[PWM00262] **ADVERTÊNCIA:** Não use a alavanca ou o botão de sustentação da inclinação quando rebocar o barco. O motor fora de bordo pode soltar-se e cair. Se o motor não puder ser rebocado na posição de marcha normal, use um dispositivo de suporte adicional para o segurar na posição inclinada. Para mais informações, consulte a página 58. [PCM01641]

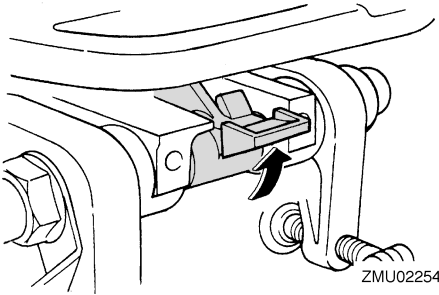


4. Modelos equipados com hastes de retificação: uma vez sustentado o motor fora de bordo com a alavanca de sustentação da inclinação, pressione o interruptor do comando automático da coluna e da inclinação/interruptor do sistema de inclinação "DN" (para baixo) para retrain as hastes de retificação. **ADVERTÊNCIA:** Certifique-se de que as hastes de compensação estão completamente retraídas quando o barco estiver fundeado. Isto protege as hastes de acumulações marinhas e corrosão, que danificariam o mecanismo do comando automático da coluna e da inclinação. [PCM00252]

PMU30192

Procedimento relativo à inclinação para baixo (modelos com inclinação manual)

1. Coloque a alavanca de bloqueio da inclinação na posição fechada.

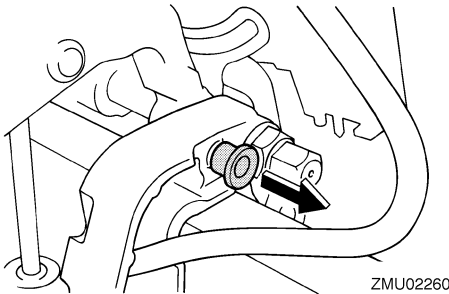


2. Incline ligeiramente o motor para cima até a barra de sustentação da inclinação abrir automaticamente.
3. Incline lentamente o motor para baixo.

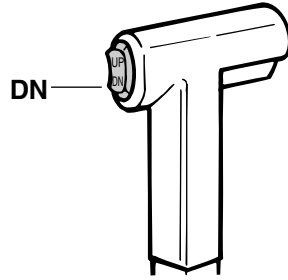
PMU33121

Procedimento relativo à inclinação para baixo (modelos com inclinação do motor)

1. Accione o interruptor do sistema de inclinação "UP" (para cima) até o motor fora de bordo estar apoiado pela haste de inclinação e o botão de sustentação da inclinação se poder mover.
2. Puxe completamente para fora o botão de sustentação da inclinação.



3. Accione o interruptor do sistema de inclinação "DN" (para baixo) para baixar o motor fora de bordo para a posição pretendida.



PMU28061

Águas pouco profundas

PMU28073

Navegação em água pouco profunda (modelos com inclinação manual)

PWM01781



AVISO

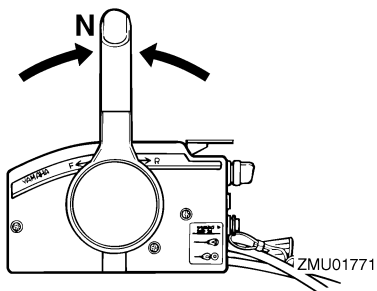
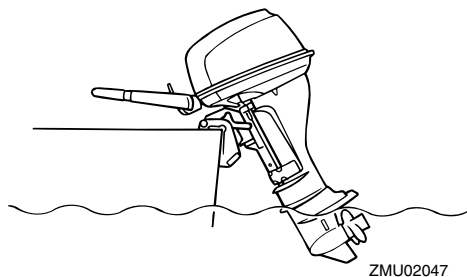
- Navegue à velocidade mais baixa possível quando utilizar o sistema de navegação em água pouco profunda. O mecanismo de bloqueio da inclinação não funciona com o sistema de navegação em água pouco profunda. A colisão com um obstáculo submerso pode fazer com que o motor saia da água, resultando na perda de controlo.
- Redobre de cuidados ao manobrar em marcha à ré. Uma impulsão excessiva em marcha à ré pode fazer o motor sair da água, aumentando a possibilidade de acidentes e lesões corporais.

PCM00260

ADVERTÊNCIA

Quando navegar em água pouco profunda, não incline o motor fora de bordo para cima de tal forma que a admissão da água de refrigeração na unidade inferior fique mais alta do que a superfície da água para evitar danos por sobreaquecimento.

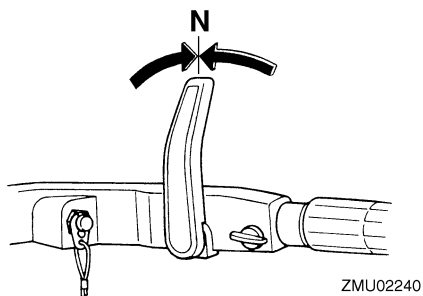
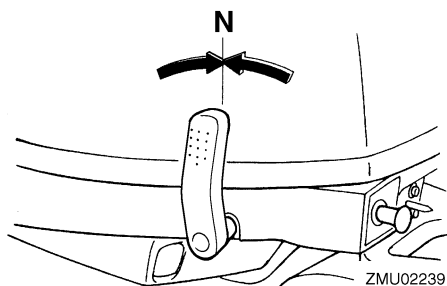
Funcionamento



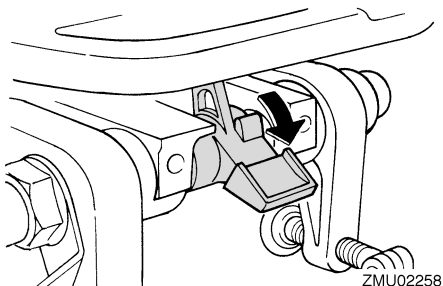
PMU28125

Procedimento

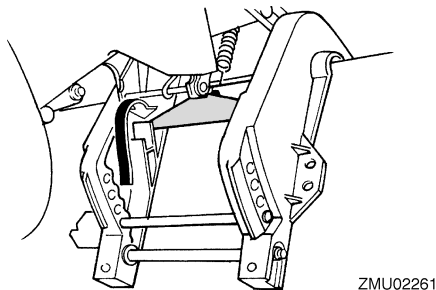
1. Ponha a alavanca do comando à distância/alavanca das mudanças em ponto morto.



2. Coloque a alavanca de bloqueio da inclinação na posição aberta/para cima.



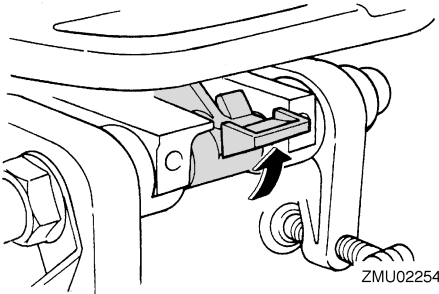
3. Incline ligeiramente o motor fora de bordo para cima. A barra de sustentação da inclinação fica automaticamente bloqueada, suportando o motor fora de bordo numa posição parcialmente levantada. O motor fora de bordo dispõe de 2 posições para navegação em água pouco profunda.



4. Para fazer o motor fora de bordo voltar à posição de navegação normal, colo-

que a alavanca de comando à distância/alavanca das mudanças em ponto morto.

5. Coloque a alavanca de bloqueio da inclinação na posição fechada/para baixo, a seguir incline ligeiramente o motor fora de bordo para cima até a barra de sustentação da inclinação voltar automaticamente à posição livre.



6. Baixe lentamente o motor fora de bordo para a posição normal.

PMU32861

Modelos com inclinação do motor

O motor fora de bordo pode ser parcialmente inclinado para cima para permitir a manobra em água pouco profunda.

PCM00260

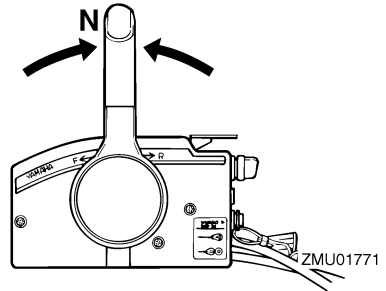
ADVERTÊNCIA

Quando navegar em água pouco profunda, não incline o motor fora de bordo para cima de tal forma que a admissão da água de refrigeração na unidade inferior fique mais alta do que a superfície da água para evitar danos por sobreaquecimento.

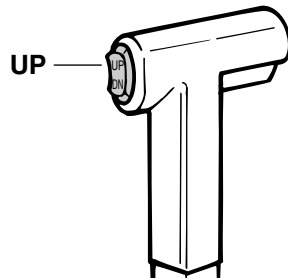
PMU32952

Procedimento para modelos com inclinação do motor

1. Coloque a alavanca do comando à distância em ponto morto.



2. Incline ligeiramente o motor fora de bordo para cima para a posição pretendida usando o interruptor do sistema de inclinação. **AVISO! A utilização do interruptor do sistema de inclinação situado no capot inferior com o barco em movimento ou o motor ligado pode provocar queda à água, distraindo o piloto e aumentando o risco de colisão com outro barco ou um obstáculo.** [PWW01960]



3. Para fazer o motor fora de bordo voltar à posição de navegação normal, pressione o interruptor do sistema de inclinação e incline lentamente o motor fora de bordo para baixo.

PMU28195

Navegação noutras condições Navegação em água salgada

Depois de navegar em água salgada, lave os canais da água de refrigeração com água doce para impedir a sua obstrução. Passe

Funcionamento

também a parte exterior do motor fora de bordo por água doce.

Navegação em água lamacenta, turva ou ácida

A Yamaha recomenda vivamente a instalação de uma unidade de bomba hidráulica cromada opcional (consulte a página 15) se utilizar o motor fora de bordo em água ácida ou em água que contenha muitos sedimentos em suspensão, como água lodosa ou turva (barrenta). Depois de navegar nestas condições, lave os canais da água de refrigeração com água doce para impedir a corrosão. Passe também a parte exterior do motor fora de bordo por água doce.

PMU2822A

Transporte e armazenamento do motor fora de bordo

PWM02620



AVISO

- **PRESTE A MAIOR ATENÇÃO** quando transportar um depósito de combustível, quer num barco quer num automóvel.
- **NÃO encha o recipiente de combustível até à capacidade máxima.** A gasolina sofre forte expansão por efeito do calor e pode desenvolver pressão no recipiente de combustível com o consequente derrame de combustível e risco de incêndio.
- **Verter combustível constitui risco de incêndio.** Quando transportar e armazenar o motor fora de bordo, desligue a conduta de injeção de combustível do motor fora de bordo para evitar derrame de combustível.
- **Nunca se meta debaixo do motor fora de bordo enquanto estiver inclinado.** Se o motor fora de bordo cair acidentalmente pode provocar lesões corporais graves.
- **Não use a alavanca ou o botão de sustentação da inclinação quando rebocar o barco.** O motor fora de bordo pode soltar-se da sustentação da inclinação e cair. Se o motor fora de bordo não puder ser rebocado na posição de marcha normal, use um dispositivo de suporte adicional para o segurar na posição inclinada.

PCM02440

ADVERTÊNCIA

Quando armazenar o motor fora de bordo durante um período prolongado, é necessário esvaziar o combustível do depósito.

O combustível deteriorado pode obstruir a conduta de injeção do combustível e causar problemas ou falhas no arranque do motor.

Quando armazenar ou transportar o motor fora de bordo, execute os procedimentos indicados a seguir.

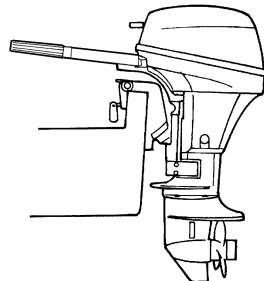
- Desligue a conduta de injeção do combustível do motor fora de bordo.
- Aperte bem o tampão do depósito de combustível e o parafuso do respiradouro.
- Quando inclinar o motor fora de bordo durante um período prolongado para atracar ou rebocar o barco, desligue a conduta de injeção de combustível do motor fora de bordo. Aperte bem o tampão do depósito de combustível e o parafuso do respiradouro.

O motor fora de bordo deve ser transportado e armazenado na posição de marcha normal. Se, nesta posição, o espaço de manobra for insuficiente, reboque o motor fora de bordo na posição inclinada, usando um dispositivo de suporte do motor, tal como uma barra de suporte do painel de popa. Para mais informações, consulte o concessionário Yamaha.

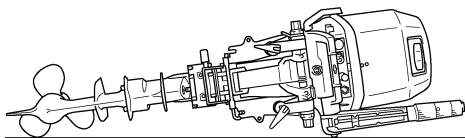
PMU28236

Modelos com fixação por meio de parafuso de sujeição

Quando transportar ou armazenar o motor fora de bordo retirado do barco, mantenha o motor fora de bordo na posição indicada.



ZMU02263



ZMU02487

OBSERVAÇÃO:

Coloque uma toalha ou algo similar debaixo do motor fora de bordo para o proteger de danos.

PMU28241

Armazenamento do motor fora de bordo

Ao armazenar o motor fora de bordo Yamaha por períodos prolongados (2 meses ou mais) devem ser executados vários procedimentos importantes para impedir danos excessivos. Recomenda-se que o motor fora de bordo seja revisto por um concessionário Yamaha autorizado antes de ser armazenado. Não obstante, os procedimentos seguintes podem ser executados pelo proprietário com um mínimo de ferramentas.

PCM01080

ADVERTÊNCIA

- Para evitar os problemas eventualmente causados pela entrada de óleo do depósito no cilindro, mantenha o motor fora de bordo na posição indicada quando o transportar e armazenar. Se armazenar ou transportar o motor fora de bordo na posição horizontal (não vertical), coloque-o sobre uma base almofadada depois de ter escoado o óleo do motor.
- Não coloque o motor fora de bordo de lado, antes de a água de refrigeração ter

escoado completamente, para evitar que a água entre no cilindro pela saída de escape, causando problemas.

- Armazene o motor fora de bordo em local seco, arejado e ao abrigo da luz directa do Sol.

PMU28305

Procedimento

PMU28335

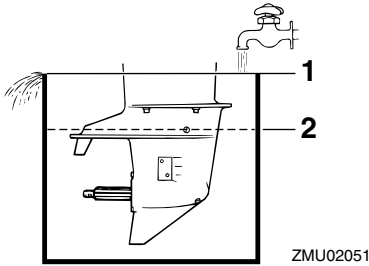
Lavagem em depósito de prova

PCM00301

ADVERTÊNCIA

Antes de pôr o motor em marcha, confirme que circula água para os canais da água de refrigeração. Caso contrário, o motor pode sofrer danos por sobreaquecimento.

1. Lave o motor fora de bordo com água doce. **ADVERTÊNCIA:** Não projecte água na admissão de ar. [PCM01840] Para mais informações, consulte a página 61.
2. Desligue a conduta de injeção do combustível do motor ou feche a torneira de combustível, se equipado.
3. Retire o capot superior do motor e a tampa do silenciador. Retire a hélice.
4. Instale o motor fora de bordo no depósito de prova. Encha o depósito de água doce até ultrapassar o nível da chapa de anticavitação. **ADVERTÊNCIA:** Se o nível de água doce não chegar à chapa de anticavitação ou se o abastecimento de água for insuficiente, o motor pode gripar. [PCM00291]



1. Superfície da água
2. Nível de água inferior
5. A lavagem do sistema de refrigeração é essencial para evitar a sua obstrução com sal, areia ou sujidade. Além disso, é imperioso pulverizar/lubrificar o motor para evitar danos excessivos no motor provocados por oxidação. Realize as operações de lavagem e pulverização ao mesmo tempo. **AVISO! Não toque nem tire peças eléctricas no momento do arranque do motor ou com ele em marcha. Afaste as mãos, os cabelos e o vestuário do volante e demais peças rotativas quando o motor estiver em marcha.** [PWW00091]
6. Ponha o motor em marcha em velocidade acelerada durante alguns minutos em ponto morto.
7. Imediatamente antes de desligar o motor, vaporize rápida e alternadamente “óleo de pulverização” cada um dos colectores ou o orifício de pulverização da tampa do silenciador, se equipado. Quando feito adequadamente, o motor emitirá bastante fumo e quase irá abaxo.
8. Retire o motor fora de bordo do depósito de prova.
9. Instale a tampa do silenciador/tampão do orifício de pulverização e o capot superior.

10. Se não dispuser de “óleo de pulverização”, ponha o motor em marcha num ralenti elevado até esvaziar o sistema de alimentação e o motor parar.
11. Escoe completamente a água de refrigeração do motor. Limpe cuidadosamente o corpo.
12. Se não dispuser de “óleo de pulverização”, retire a(s) vela(s) de ignição. Deite uma colher de chá de óleo de motor limpo em cada cilindro. Faça arrancar manualmente o motor várias vezes. Volte a instalar a(s) vela(s) de ignição.
13. Escoe o combustível do depósito de combustível.

OBSERVAÇÃO:

Armazene o depósito de combustível em local seco, arejado e ao abrigo da luz directa do Sol.

PMU28402

Lubrificação

1. Instale a(s) vela(s) de ignição com o esforço de torção especificado. Para obter instruções no que se refere à instalação das velas de ignição, consulte a página 68.
2. Mude o óleo de engrenagens. Para obter instruções, consulte a página 73. Inspeccione a presença de água no óleo, o que indicaria um vedante não estanque. A substituição do vedante deve ser efectuada por um concessionário Yamaha autorizado antes de o voltar a usar.
3. Lubrifique todos os aprestos. Para mais informações, consulte a página 66.

OBSERVAÇÃO:

Para um longo período de armazenagem, recomenda-se a pulverização do motor com óleo. Contacte o concessionário Yamaha para obter instruções no que se refere ao óleo

Manutenção

de pulverização e aos procedimentos para o motor.

PMU28444

Lavagem do grupo propulsor

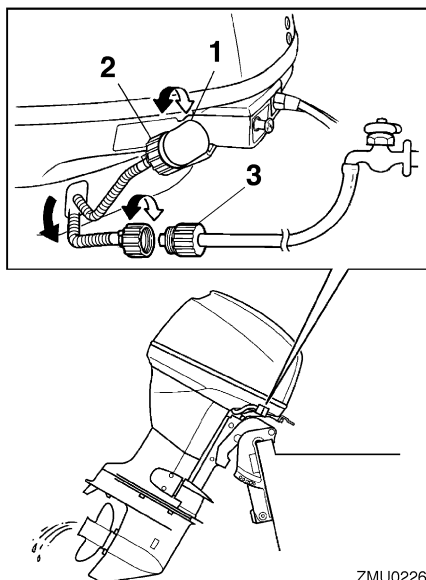
Execute este procedimento imediatamente a seguir ao funcionamento para uma lavagem mais completa.

PCM01530

ADVERTÊNCIA

Não execute este procedimento com o motor a funcionar. A bomba hidráulica pode sofrer danos, podendo provocar danos graves por sobreaquecimento.

1. Depois de desligar o motor, desaperte o terminal da mangueira do encaixe no capot inferior.



ZMU02265

1. Adaptador
 2. Terminal de mangueira
 3. Adaptador de mangueira
2. Atarraxe o adaptador à mangueira, que está ligada ao abastecimento de água

fresca, e, a seguir, ligue-a ao terminal da mangueira.

3. Com o motor desligado, abra a torneira de água e deixe a água correr pelos canais de refrigeração durante cerca de 15 minutos. Feche a água e desatarraxe o adaptador do terminal da mangueira.
4. Volte a instalar o terminal da mangueira no encaixe do capot inferior. Aperte firmemente o elemento de ligação.

ADVERTÊNCIA: Não deixe o terminal de mangueira desapertado no encaixe do capot inferior nem a mangueira solta durante o funcionamento normal. Sairá água do elemento de ligação em vez de refrigerar o motor, podendo originar elevado sobreaquecimento. Depois de lavar o motor, confirme que o elemento de ligação está bem fixado no encaixe. [PCM00541]

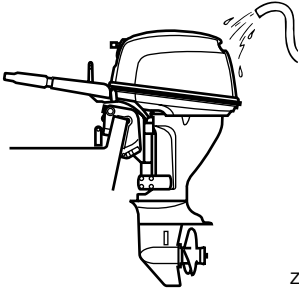
OBSERVAÇÃO:

- Quando lavar o motor com o barco na água, obterá melhores resultados se inclinar o motor para cima até ficar completamente fora de água.
- Para obter instruções no que se refere à lavagem do sistema de refrigeração, consulte a página 58.

PMU28451

Limpeza do motor fora de bordo

Lave o exterior do motor fora de bordo com água doce, depois de o utilizar. Lave o sistema de refrigeração com água doce.



ZMU02052

PMU28461

Verificação da superfície pintada do motor fora de bordo

Verifique que a pintura do motor fora de bordo não está riscada, lascada ou escamada. As áreas com pintura danificada são mais susceptíveis de corrosão. Limpe e pinte as áreas, se necessário. O concessionário Yamaha dispõe de tinta para retoques.

PMU37003

Manutenção periódica

PWM01942



AVISO

Estes procedimentos requerem aptidões mecânicas, ferramentas e demais equipamentos necessários. Se não possuir as aptidões mecânicas, as ferramentas e os demais equipamentos necessários para executar o procedimento de manutenção, encarregue o concessionário Yamaha ou um mecânico experiente de o fazer.

Os procedimentos envolvem a desmontagem do motor e a exposição de peças perigosas. Para reduzir o risco de lesões provocadas por peças móveis, quentes ou eléctricas:

- **Desligue o motor e conserve a(s) chave(s) e o cordão de fecho do motor (esticador) consigo quando proceder a operações de manutenção, salvo se especificado em contrário.**

- **O interruptor do sistema de inclinação funciona mesmo quando a chave de ignição está desligada. Mantenha todas as pessoas afastadas dos interruptores sempre que trabalhe perto do motor. Sempre que o motor esteja inclinado, mantenha-se afastado das zonas por baixo dele ou entre o motor e a braçadeira de suporte. Certifique-se de que não está ninguém perto desta zona quando operar o mecanismo de inclinação do motor.**
- **Deixe o motor arrefecer antes de manipular peças ou fluidos quentes.**
- **Volte a montar completamente o motor antes de o pôr em marcha.**

PMU28511

Sobresselentes

Se forem necessárias peças sobresselentes, utilize exclusivamente peças genuínas Yamaha ou equivalentes do mesmo tipo e qualidade. As peças de qualidade inferior são causa de mau funcionamento e a consequente perda de comando pode pôr em risco o piloto e os passageiros. As peças genuínas e acessórios Yamaha podem ser adquiridos no concessionário Yamaha.

PMU34151

Condições operacionais difíceis

As condições operacionais difíceis pressupõem um ou mais dos seguintes tipos de funcionamento numa base regular:

- **Funcionamento contínuo na gama máxima de velocidade do motor (rpm) durante muitas horas**
- **Funcionamento contínuo a baixa velocidade do motor (rpm) durante muitas horas**
- **Funcionamento sem tempo suficiente para o motor aquecer e arrefecer**
- **Aceleração e desaceleração rápida e frequente**
- **Mudança de velocidade frequente**

Manutenção

- Arranque e paragem frequente do(s) motor(es)
- Funcionamento que oscila frequentemente entre um peso de carga elevado e reduzido

Os motores fora de bordo submetidos a quaisquer das condições acima indicadas requerem operações de manutenção mais fre-

PMU34446

Tabela de manutenção 1

OBSERVAÇÃO:

- Consulte as secções pertinentes neste capítulo para obtenção de explicações sobre cada acção específica a efectuar pelo proprietário.
- O ciclo de manutenção nas presentes tabelas assume uma utilização de 100 horas por ano e a lavagem regular dos canais da água de refrigeração. A frequência das operações de manutenção deve ser ajustada quando operar o motor em condições adversas, designadamente em situações de tracção prolongada.
- Pode ser necessário desmontar ou efectuar reparações dependendo do resultado das revisões de manutenção.
- As peças não essenciais ou consumíveis e os lubrificantes perdem eficácia com o passar do tempo e através da utilização normal, independentemente do prazo de garantia.
- Quando navegar em água salgada, lamacenta ou turva (barrenta) e água ácida, o motor deve ser lavado com água limpa depois de cada utilização.

O símbolo “●” indica as revisões que pode efectuar directamente.

O símbolo “○” indica que o trabalho em causa deve ser efectuado pelo concessionário Yamaha.

Artigo	Acções	Inicial	Todas as		
		20 horas (3 meses)	100 horas (1 ano)	300 horas (3 anos)	500 horas (5 anos)
Zinco(s) (externo)	Inspecção ou substituição consoante necessário		●/○		
Zinco(s) (cabeça de cilindro, tampa de protecção do termóstato)	Inspecção ou substituição consoante necessário		○		
Zincos (tampa do silenciador, tampa do canal da água de refrigeração, tampa do regulador do transformador)	Substituição				○
Bateria (nível de electrólito, terminal)	Inspecção	●/○	●/○		
Bateria (nível de electrólito, terminal)	Enchimento, carga ou substituição consoante necessário		○		

Artigo	Acções	Inicial	Todas as		
		20 horas (3 meses)	100 horas (1 ano)	300 horas (3 anos)	500 horas (5 anos)
Perda de água de refrigeração	Inspeção ou substituição consoante necessário	○	○		
Alavanca de fecho do capot	Inspeção		●/○		
Situação de arranque de motor/ruído	Inspeção	●/○	●/○		
Regime de ralenti/ruído	Inspeção	●/○	●/○		
Óleo de motor	Substituição	●/○	●/○		
Filtro de óleo de motor (integrado no colector do óleo)	Inspeção, limpeza ou substituição consoante necessário		○		
Filtro de combustível (tipo amovível)	Substituição		○		
Conduta de injeção do combustível (alta pressão)	Inspeção	●	●		
Conduta de injeção do combustível (alta pressão)	Inspeção ou substituição consoante necessário	○	○		
Conduta de injeção do combustível (baixa pressão)	Inspeção	●	●		
Conduta de injeção do combustível (baixa pressão)	Inspeção ou substituição consoante necessário	○	○		
Bomba de combustível	Inspeção ou substituição consoante necessário			○	
Perda de combustível/óleo de motor	Inspeção	○	○		
Óleo de engrenagens	Substituição	●/○	●/○		
Elementos a lubrificar	Lubrificação	●/○	●/○		
Turbina/caixa da bomba hidráulica	Inspeção ou substituição consoante necessário		○		
Turbina/caixa da bomba hidráulica	Substituição			○	
Unidade de comando automático da coluna e da inclinação	Inspeção	●/○	●/○		
Hélice/porca da hélice/contrapino	Inspeção ou substituição consoante necessário	●/○	●/○		

Manutenção

Artigo	Acções	Inicial	Todas as		
		20 horas (3 meses)	100 horas (1 ano)	300 horas (3 anos)	500 horas (5 anos)
Mecanismo articulado/ cabo das mudanças	Inspeção, regulação ou substituição consoante necessário	○	○		
Vela(s) de ignição	Inspeção ou substituição consoante necessário		●/○		
Calotas das velas de ignição/ cabos das velas de ignição	Inspeção ou substituição consoante necessário	○	○		
Água do orifício piloto do sistema de refrigeração da água	Inspeção	●/○	●/○		
Articulação do acelerador/ cabo do acelerador manual/ regulação da aceleração	Inspeção, regulação ou substituição consoante necessário	○	○		
Termóstato	Inspeção ou substituição consoante necessário		○		
Corrente do distribuidor	Inspeção ou substituição consoante necessário		○		
Jogo das válvulas	Inspeção e regulação				○
Admissão da água de refrigeração	Inspeção	●/○	●/○		
Interruptor principal/ chave de paragem/ interruptor do motor de arranque	Inspeção ou substituição consoante necessário	○	○		
Fios condutores da cablagem eléctrica/ fios condutores do engate	Inspeção ou substituição consoante necessário	○	○		
Depósito de combustível (depósito portátil Yamaha)	Inspeção e limpeza consoante necessário		○		

PMU34451

Tabela de manutenção 2

Artigo	Acções	Todas as
		1000 horas
Mecanismo de escape/ colector de escape	Inspeção ou substituição consoante necessário	○
Corrente do distribuidor	Substituição	○

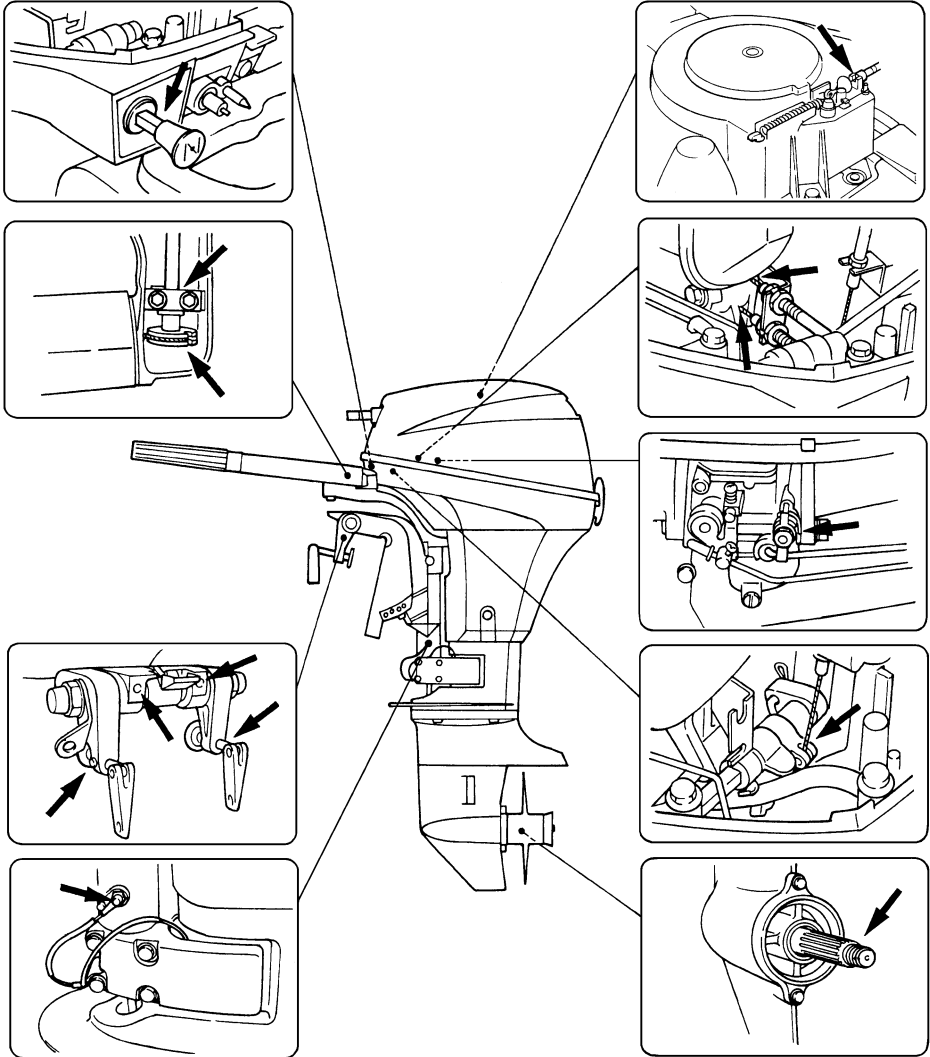
PMU28943

Lubrificação

Lubrificante A da Yamaha (lubrificante hidrófugo)

Lubrificante D da Yamaha (lubrificante resistente à corrosão; para veio de hélice)

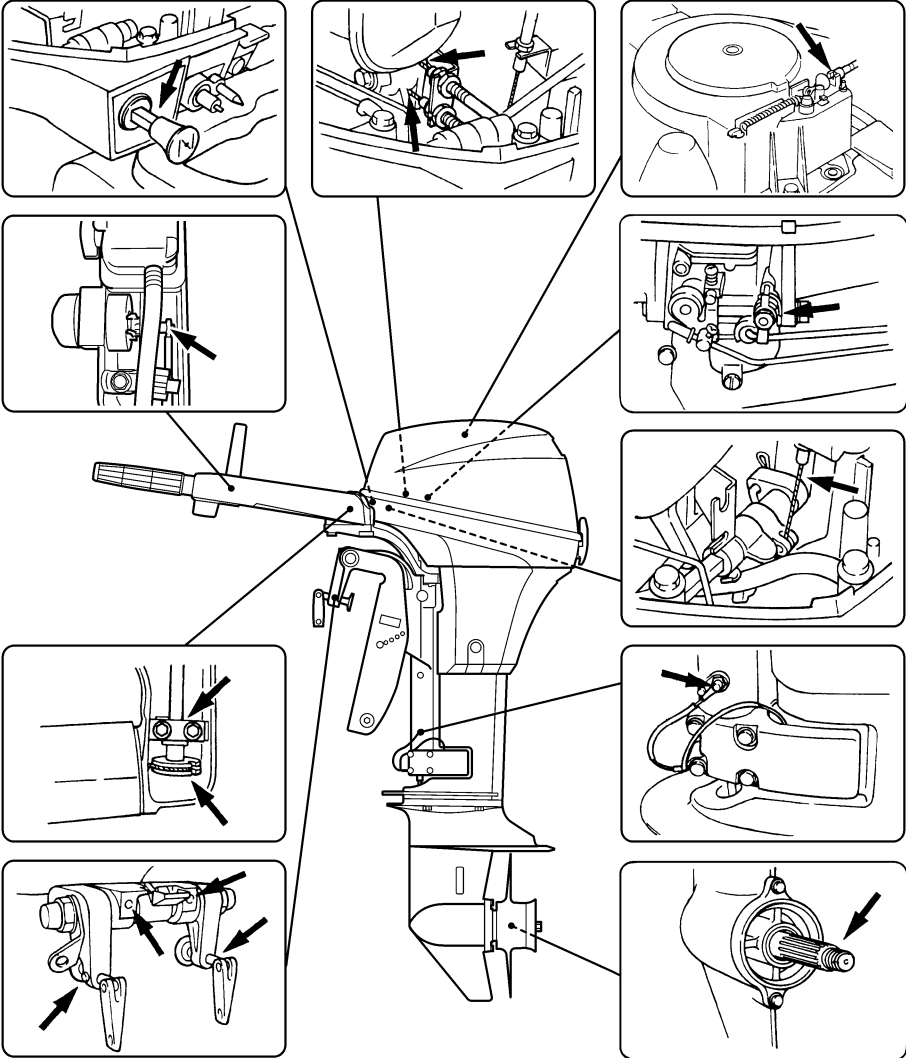
F8C



ZMU02266

Manutenção

FT8D



ZMU05884

PMU28957

Limpeza e regulação da vela de ignição

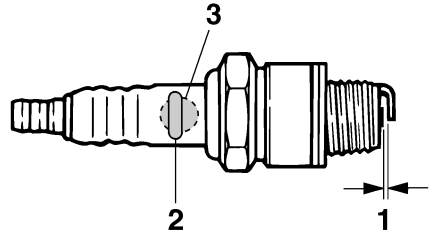
A vela de ignição é um componente importante do motor e é fácil de inspeccionar. O estado da vela de ignição é altamente revelador da situação do motor. Por exemplo, a brancura excessiva da porcelana do eléctrodo central indica entrada de ar ou um problema de carburação nesse cilindro. Face a qualquer problema, não tente diagnosticar a situação. Ao invés, leve o motor fora de bordo ao concessionário Yamaha. Deve, periodicamente, retirar e inspeccionar a vela de ignição, já que o calor e os resíduos provocam a sua deterioração e desgaste.

1. Retire os terminais das velas de ignição.
2. Remova a vela de ignição. A vela de ignição deve ser substituída por outra do mesmo tipo se a deterioração do eléctrodo ou o depósito de carbono e outros resíduos se tornarem excessivos.

AVISO! Quando retirar ou instalar as velas de ignição, tenha cuidado para não danificar o isolador. Um isolador danificado pode ocasionar faíscas externas, com risco de explosão ou incêndio. [PWM00561]

Tipo de vela de ignição:
BR6HS-10

3. Use a vela de ignição especificada, caso contrário o motor poderá não funcionar correctamente. Antes de instalar a vela de ignição, meça a folga do eléctrodo com um verificador do diâmetro; substitua-a se não cumprir as especificações.



ZMU02179

1. Folga das velas
2. Número de referência da vela de ignição
3. Marca I.D. da vela de ignição (NGK)

Folga da vela de ignição:
0.9–1.0 mm (0.035–0.039 in)

4. Quando instalar a vela, limpe bem as roscas e enrosque-a à torção correcta.

Torção da vela de ignição:
25.0 Nm (2.55 kgf-m, 18.4 ft-lb)

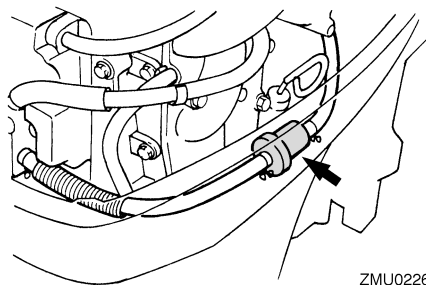
OBSERVAÇÃO:

Caso não disponha de uma chave de boca para instalar a vela de ignição, uma boa estimativa para a torção correcta é 1/4 a 1/2 à mão. Ajuste a vela de ignição à torção correcta logo que possível com uma chave de boca.

PMU28991

Verificação do filtro de combustível

Verifique periodicamente o filtro de combustível. O filtro de combustível é de tipo monobloco descartável. Substitua o filtro sempre que esteja sujo. Para substituir o filtro de combustível, consulte o concessionário Yamaha.



ZMU02267

PMU29044

Verificação do ponto morto

PWM00451



AVISO

- Não toque nem tire peças eléctricas no momento do arranque do motor ou com ele em marcha.
- Afaste as mãos, os cabelos e o vestuário do volante e demais peças rotativas quando o motor estiver em marcha.

PCM00490

ADVERTÊNCIA

Este procedimento deve ser executado com o motor fora de bordo na água. Utilize uma ligação da conduta da lavagem ou depósito de prova.

Se o barco não estiver equipado com um conta-rotações para o motor fora de bordo, utilize um conta-rotações de diagnóstico para este procedimento. Os resultados podem variar em função da modalidade escolhida para a realização do teste, com a ligação da conduta da lavagem, num depósito de prova ou com o motor fora de bordo na água.

1. Ligue o motor e deixe-o aquecer em ponto morto até atingir um funcionamento uniforme.
2. Uma vez aquecido o motor, verifique se o ralenti cumpre as especificações. Para obter as especificações do ralenti, consulte a página 10. Se não conseguir ve-

rificar o ralenti ou se este precisar de ser ajustado, consulte o concessionário Yamaha ou um mecânico experiente.

PMU38804

Mudança de óleo de motor

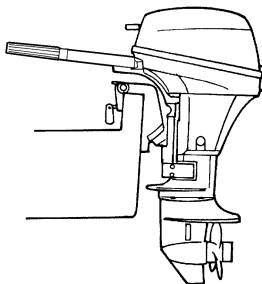
PCM01710

ADVERTÊNCIA

Mude o óleo de motor após as primeiras 20 horas de funcionamento ou 3 meses e, posteriormente, todas as 100 horas ou com intervalos de 1 ano. Caso contrário, o motor desgastar-se-á rapidamente.

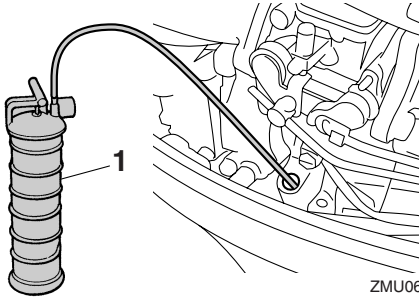
Extraia o óleo de motor com um cambiador de óleo.

1. Coloque o motor fora de bordo na posição vertical (não inclinado).
ADVERTÊNCIA: Se o motor fora de bordo não estiver nivelado, o nível de óleo indicado na vareta indicadora pode não ser exacto. [PCM01861]



ZMU02263

2. Ponha o motor em marcha. Aqueça-o e deixe-o rodar em ralenti durante 5-10 minutos.
3. Pare o motor e espere 5-10 minutos.
4. Retire o capot superior.
5. Retire o tampão de enchimento de óleo. Retire a vareta indicadora e use o cambiador de óleo para extrair completamente o óleo.

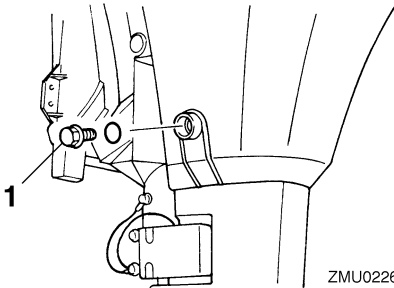


ZMU06619

1. Cambiador de óleo

OBSERVAÇÃO:

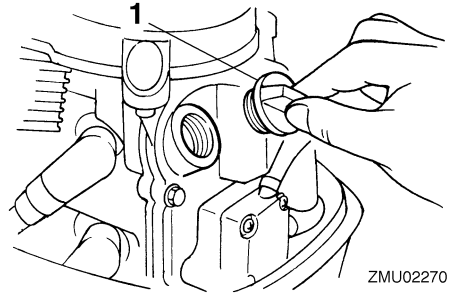
Se não dispuser de cambiador de óleo, retire o parafuso de escoamento mantendo um recipiente por baixo do orifício de escoamento. Deixe o óleo escoar completamente. Limpe de imediato o óleo eventualmente derramado.



ZMU02269

1. Parafuso de escoamento

6. Acrescente a quantidade correcta de óleo pelo orifício de enchimento. Volte a instalar o tampão de enchimento e a vareta indicadora. **ADVERTÊNCIA: O excesso de óleo pode causar derrame ou danificar o motor. Se o nível do óleo ultrapassar a marca superior, escoe até chegar à capacidade especificada.** [PCM01850]

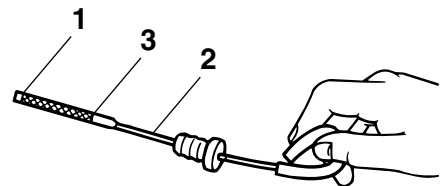


ZMU02270

1. Tampão de enchimento de óleo

Óleo de motor recomendado:
Óleo para motor a 4 tempos
Capacidade de óleo de motor:
0.8 L (0.85 US qt, 0.70 Imp.qt)

7. Deixe o motor fora de bordo durante 5-10 minutos.
8. Retire a vareta indicadora e limpe-a.
9. Introduza a vareta indicadora e volte a tirá-la. Certifique-se de introduzir completamente a vareta indicadora no tubo guia respectivo, caso contrário a medição do nível de óleo será incorrecta.
10. Verifique de novo o nível de óleo utilizando a vareta indicadora para confirmar que está entre a marca superior e a inferior. Consulte o concessionário Yamaha se o óleo estiver fora do nível especificado.



ZMU02082

1. Marca do nível inferior
2. Vareta indicadora do nível de óleo

3. Marca do nível superior
11. Ponha o motor em marcha e certifique-se de que o alarme indicador de falta de pressão de óleo permanece desligado. Certifique-se também de que não há perdas de óleo.
ADVERTÊNCIA: Se o alarme indicador de falta de pressão de óleo acender ou em caso de derrame de óleo, pare o motor e identifique a causa. Não continue com o motor em funcionamento se tiver um problema. Consulte o concessionário Yamaha se não conseguir localizar e corrigir o problema. [PCM01622]
12. Elimine o óleo usado de acordo com a regulamentação local em vigor.

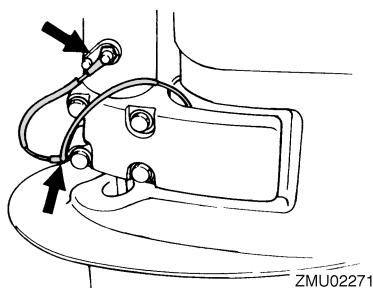
OBSERVAÇÃO:

- Para mais informações no que se refere ao despejo de óleo usado, consulte o concessionário Yamaha.
- Mude mais frequentemente o óleo quando navegar em condições adversas, designadamente em situações de tracção prolongada.

PMU29114

Inspeção da instalação eléctrica e dos elementos de ligação

- Inspeccione que cada elemento de ligação está firmemente preso.
- Inspeccione que as ligações dos condutores de terra estão correctamente efectuadas.



ZMU02271

PMU32112

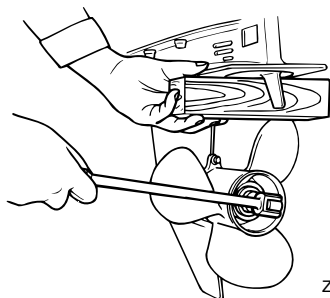
Verificação da hélice

PWM01881



O arranque acidental do motor pode provocar ferimentos graves se estiver próximo da hélice. Antes de inspeccionar, remover ou instalar a hélice, coloque o comando das mudanças em ponto morto e o interruptor principal na posição “OFF” (desligado), tire a chave e retire a pinça do interruptor de paragem do motor. Desligue o interruptor da bateria se o barco dispuser deste equipamento.

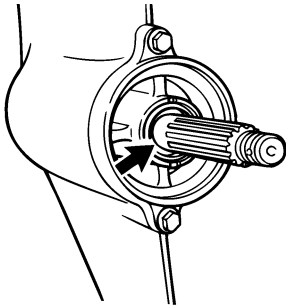
Não segure a hélice com a mão quando apertar ou desapertar a porca da hélice. Coloque um pedaço de madeira entre a chapa de anticavitação e a hélice para impedir a rotação.



ZMU01897

Pontos a verificar

- Verifique se as pás da hélice sofreram erosão por cavitação, ventilação ou outros danos.
- Verifique se o veio da hélice está danificado.
- Verifique se as ranhuras longitudinais estão desgastadas ou se sofreram outros danos.
- Verifique se há fio de pesca enrolado no veio da hélice.



ZMU02274

- Verifique se o retentor de óleo do veio da hélice está danificado.

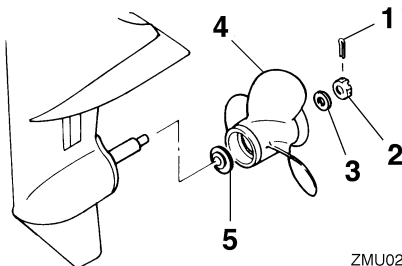
PMU30662

Remoção da hélice

PMU29197

Modelos com estrias

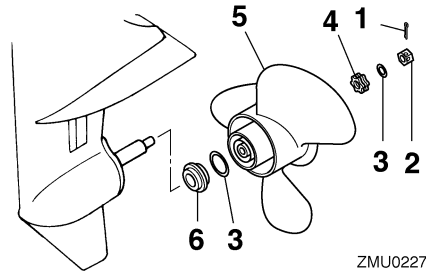
1. Endireite o contrapino e puxe-o para fora com um alicate.
2. Retire a porca da hélice, a anilha e o distanciador (se equipado). **AVISO! Não segure a hélice com a mão quando desapertar a porca da hélice.** [PWM01890]



ZMU02275

1. Contrapino

2. Porca da hélice
3. Anilha
4. Hélice
5. Mancal de pé



ZMU02276

1. Contrapino
2. Porca da hélice
3. Anilha
4. Distanciador
5. Hélice
6. Mancal de pé

3. Remova a hélice, a anilha (se equipado) e a anilha de encosto.

PMU30672

Instalação da hélice

PMU29234

Modelos com estrias

PCM00501

ADVERTÊNCIA

Use um contrapino novo e dobre firmemente as extremidades. Caso contrário, a hélice pode soltar-se em funcionamento e perder-se.

1. Aplique o lubrificante marinho da Yamaha ou um lubrificante anticorrosivo no veio da hélice.
2. Instale o distanciador (se equipado), a anilha de encosto, a anilha (se equipada) e a hélice no veio da hélice. **ADVERTÊNCIA: Certifique-se de colocar a anilha de encosto antes de instalar a hélice, caso contrário, a cai-**

Manutenção

xa inferior e o cubo da hélice podem sofrer danos. [PCM01881]

3. Instale o distanciador (se equipado) e a anilha. Aperte a porca da hélice à torção especificada.

Força de aperto da porca da hélice:

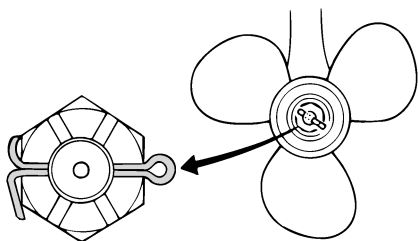
F8CMH 17.0 Nm (1.73 kgf-m, 12.5 ft-lb)

FT8DE 21.0 Nm (2.14 kgf-m, 15.5 ft-lb)

FT8DEP 21.0 Nm (2.14 kgf-m, 15.5 ft-lb)

FT8DMH 21.0 Nm (2.14 kgf-m, 15.5 ft-lb)

4. Alinhe a porca da hélice com o orifício do veio da hélice. Introduza um novo contrapino no orifício e dobre as extremidades do contrapino. **ADVERTÊNCIA: Não volte a usar o contrapino. Caso contrário, a hélice pode soltar-se em funcionamento.** [PCM01891]



ZMU01805

OBSERVAÇÃO:

Se a porca da hélice não alinhar com o orifício do veio da hélice depois de apertada à torção especificada, aperte mais a porca para a alinhar com o orifício.

PMU29289

Mudança do óleo de engrenagens

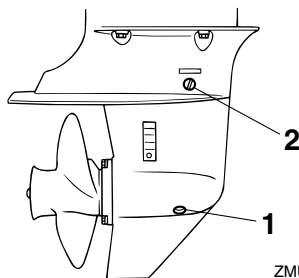
PWM00800



AVISO

- Certifique-se que o motor fora de bordo está bem preso ao painel de popa ou a um suporte estável. Se o motor fora de bordo cair acidentalmente pode provocar ferimentos graves.
- Nunca se meta debaixo da unidade inferior inclinada, mesmo quando a alavanca ou o botão de sustentação da inclinação estiverem fechados. Se o motor fora de bordo cair acidentalmente pode provocar ferimentos graves.

1. Incline o motor fora de bordo de modo que o parafuso de escoamento do óleo de engrenagens fique na posição mais baixa possível.
2. Ponha um recipiente adequado debaixo da caixa de engrenagens.
3. Retire o parafuso de escoamento do óleo de engrenagens e a junta. **ADVERTÊNCIA: Uma quantidade excessiva de partículas metálicas no parafuso de escoamento de óleo de engrenagens magnético indica um problema na unidade inferior. Neste caso, consulte o concessionário Yamaha.** [PCM01900]



ZMU06685

1. Parafuso para escoamento de óleo de engrenagens

2. Obturador de nível do óleo

OBSERVAÇÃO:

- Se equipado com parafuso de escoamento do óleo de engrenagens magnético, remova todas as partículas metálicas do parafuso antes de o instalar.
 - Use sempre juntas novas. Não volte a usar as juntas que retirou.
4. Retire o obturador de nível do óleo e a junta para escoar completamente o óleo.
- ADVERTÊNCIA: Inspeccione o óleo de engrenagens usado depois de o ter escoado. Se o óleo de engrenagens tiver aspecto leitoso ou contiver água ou uma quantidade excessiva de partículas metálicas, a caixa de engrenagens pode estar danificada. Consulte o concessionário Yamaha para inspeccionar e reparar o motor fora de bordo.** [PCM00713]

OBSERVAÇÃO:

No que se refere ao despejo de óleo usado, consulte o concessionário Yamaha.

5. Coloque o motor fora de bordo em posição vertical. Utilizando um dispositivo de enchimento flexível ou pressurizado, injecte óleo de engrenagens pelo orifício do parafuso de escoamento do óleo de engrenagens.

Óleo de engrenagens recomendado:

Óleo para engrenagem cônica (SAE 90)

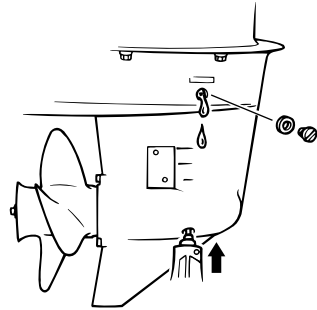
Quantidade de óleo de engrenagens:

F8CMH 0.150 L (0.159 US qt, 0.132 Imp.qt)

FT8DE 0.370 L (0.391 US qt, 0.326 Imp.qt)

FT8DEP 0.370 L (0.391 US qt, 0.326 Imp.qt)

FT8DMH 0.370 L (0.391 US qt, 0.326 Imp.qt)



ZMU06686

6. Coloque uma nova junta no obturador de nível do óleo. Quando o óleo começa a sair do orifício do obturador de nível do óleo, introduza e aperte o obturador de nível do óleo.

Força de aperto:

9.0 Nm (0.92 kgf-m, 6.6 ft-lb)

7. Coloque uma nova junta no parafuso de escoamento do óleo de engrenagens. Introduza e aperte o parafuso de escoamento do óleo de engrenagens.

Força de aperto:

9.0 Nm (0.92 kgf-m, 6.6 ft-lb)

Manutenção

PMU29302

Limpeza do depósito de combustível

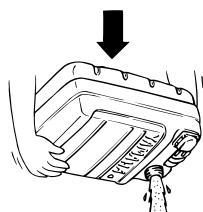
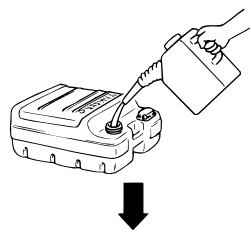
PWM00920



A gasolina e os seus vapores são facilmente inflamáveis e explosivos.

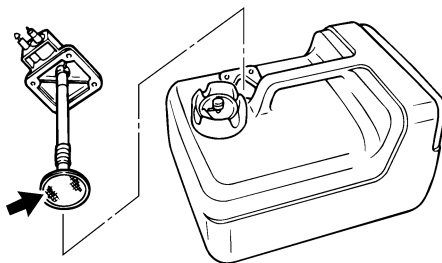
- Se tiver dúvidas quanto ao procedimento correcto, consulte o concessionário Yamaha.
- Mantenha-se longe de faíscas, cigarros acesos, chamas ou outras fontes de ignição quando limpar o depósito de combustível.
- Retire o depósito de combustível do barco antes de o limpar. Manipule-o ao ar livre em área bem arejada.
- Limpe imediatamente o combustível eventualmente derramado.
- Monte cuidadosamente o depósito de combustível. Uma montagem inadequada pode dar azo a fuga de combustível, com os consequentes riscos de incêndio ou explosão.
- Elimine a gasolina velha no respeito da regulamentação local.

1. Esvazie o depósito de combustível num recipiente aprovado.
2. Deite uma pequena quantidade de um solvente adequado no depósito. Instale o tampão e agite bem o depósito. Escoe completamente o solvente.



ZMU03231

3. Retire os parafusos que seguram a unidade de ligação do combustível. Extraia a unidade do depósito.



ZMU02277

4. Limpe o filtro (situado na extremidade do tubo de aspiração) com um solvente de limpeza adequado. Deixe secar o filtro.
5. Substitua a junta por uma nova. Volte a instalar a unidade de ligação do combustível e aperte firmemente os parafusos.

PMU29313

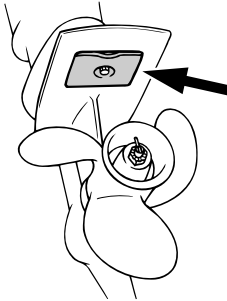
Inspeção e substituição do(s) zinco(s)

Os motores fora de bordo Yamaha estão protegidos da corrosão por zínco(s) sacrificiais. Inspeccione periodicamente os zínco(s) externos. Retire a sujidade da superfície do(s) zinco(s). Para a substituição do(s) zinco(s), consulte o concessionário Yamaha.

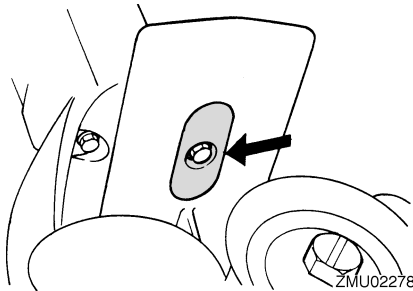
PCM00720

ADVERTÊNCIA

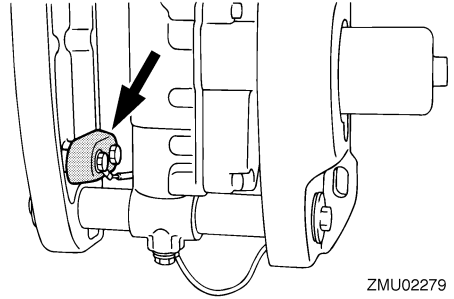
Não pinte os zínco(s), porque perderiam eficácia.



ZMU02067



ZMU02278



ZMU02279

OBSERVAÇÃO:

Inspeccione os condutores de terra ligados aos zínco(s) externos nos modelos equipados. Para a inspeção e substituição dos zínco(s) internos ligados ao grupo propulsor, consulte o concessionário Yamaha.

PMU29323

Verificação da bateria (nos modelos com ignição eléctrica)

PWM01902



AVISO

O electrólito da bateria é venenoso e corrosivo e as baterias produzem hidrogénio, um gás explosivo. Quando trabalhar próximo de uma bateria:

- Utilize equipamento de protecção ocular e luvas de borracha.
- Não fume nem exponha a bateria a qualquer outra fonte de ignição.

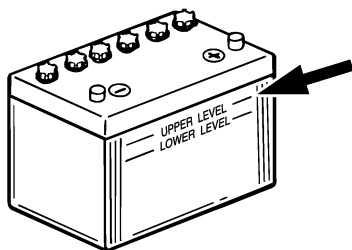
O procedimento para a verificação da bateria varia consoante os tipos de bateria. O presente procedimento contém verificações específicas aplicáveis a muitas baterias, mas convém sempre consultar as instruções do fabricante da bateria.

PCM01920

ADVERTÊNCIA

Uma bateria mal mantida deteriora-se rapidamente.

1. Verifique o nível do electrólito.



ZMU01810

2. Verifique a carga da bateria. Se o barco estiver equipado com velocímetro digital, o voltímetro e o alarme indicador de falta de bateria contribuirão para controlar a carga da bateria. Para carregar a bateria, consulte o concessionário Yamaha.
3. Verifique as ligações da bateria. Devem estar limpas, fixas e protegidas por uma cobertura isolante. **AVISO! As ligações incorrectas podem provocar curto-circuito ou isolamento com formação de arco eléctrico e causar uma explosão.** [PWM01912]

PMU29334

Ligação da bateria

PWM00572



AVISO

Monte firmemente o suporte da bateria em local seco, arejado e estável do barco. Instale a bateria carregada no suporte.

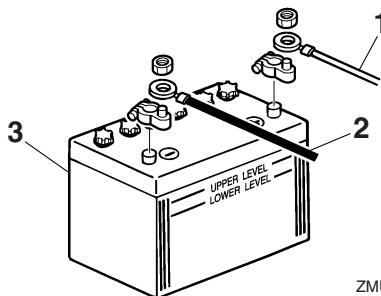
PCM01124

ADVERTÊNCIA

Não inverta os cabos da bateria. Caso contrário, pode avariar o sistema eléctrico.

1. Antes de manipular a bateria, confirme que o interruptor principal (nos modelos aplicáveis) está na posição "OFF" (desligado).

2. Ligue em primeiro lugar o cabo encarnado ao terminal POSITIVO (+) e depois o cabo preto ao terminal NEGATIVO (-).



ZMU01811

1. Cabo encarnado
 2. Cabo preto
 3. Bateria
3. Os contactos eléctricos da bateria e os cabos devem estar limpos e correctamente ligados para que a bateria faça o motor arrancar.

PMU29371

Desligamento da bateria

1. Desligue o interruptor da bateria (se equipado) e o interruptor principal. **ADVERTÊNCIA: Se as deixar, o sistema eléctrico pode avariar.** [PCM01930]
2. Desligue o(s) cabo(s) negativo(s) do terminal negativo (-). **ADVERTÊNCIA: Desligue sempre todos os cabos negativos (-) em primeiro lugar para evitar o risco de curto-circuito que avariará o sistema eléctrico.** [PCM01940]
3. Desligue o(s) cabo(s) positivo(s) e retire a bateria do barco.
4. Limpe, mantenha e guarde a bateria de acordo com as instruções do fabricante.

PMU29427

Resolução de problemas

Uma avaria nos sistemas de alimentação, compressão ou ignição pode provocar arranque deficiente, perda de controlo ou outros problemas. A presente secção descreve os procedimentos básicos e possíveis soluções. Na medida em que se refere a todos os motores fora de bordo Yamaha, pode compreender certos elementos que não se aplicam ao seu modelo.

Se o motor fora de bordo precisar de conserto, leve-o ao concessionário Yamaha.

Se o alarme indicador de avaria do motor ficar intermitente, consulte o concessionário Yamaha.

O motor de arranque não funciona.

P. A bateria está fraca ou gasta?

R. Verifique o estado da bateria. Use uma bateria com a capacidade recomendada.

P. As ligações da bateria estão soltas ou corroidas?

R. Fixe os cabos da bateria e limpe os terminais da bateria.

P. Rebentou o fusível do relé da ignição eléctrica ou do circuito eléctrico?

R. Procure a causa do excesso de carga eléctrica e repare. Substitua o fusível por um com a amperagem correcta.

P. Os componentes do motor de arranque estão avariados?

R. Mandar consertar no concessionário Yamaha.

P. A alavanca das mudanças está engatada?

R. Ponha em ponto morto.

O motor não arranca (o motor de arranque funciona).

P. O depósito de combustível está vazio?

R. Encha o depósito de combustível limpo e puro.

P. O combustível está contaminado ou deteriorado?

R. Encha o depósito de combustível limpo e puro.

P. O filtro de combustível está obstruído?

R. Limpe ou substitua o filtro.

P. Haverá incorrecção no procedimento de arranque?

R. Consulte a página 40.

P. A bomba de combustível funciona mal?

R. Mandar consertar no concessionário Yamaha.

P. A(s) vela(s) de ignição está(ão) suja(s) ou é(são) de tipo incorrecto?

R. Inspeccione a(s) vela(s) de ignição. Limpe-a(s) ou substitua-a(s) pelo tipo recomendado.

P. A(s) calota(s) da(s) vela(s) de ignição está(ão) mal colocada(s)?

R. Verifique e volte a colocar a(s) calota(s).

P. A cablagem da ignição está danificada ou mal ligada?

R. Examine se os fios estão gastos ou partidos. Aperte as ligações soltas. Substitua os fios gastos ou partidos.

Resolução de problemas

P. Os componentes da ignição estão defeituosos?

R. Mandê consertar no concessionário Yamaha.

P. O cordão de fecho do motor (esticador) não está preso?

R. Prenda o cordão.

P. Os componentes internos do motor estão danificados?

R. Mandê consertar no concessionário Yamaha.

O motor funciona mal em marcha lenta ou afoga.

P. A(s) vela(s) de ignição está(ão) suja(s) ou é(são) de tipo incorrecto?

R. Inspeccione a(s) vela(s) de ignição. Limpe-a(s) ou substitua-a(s) pelo tipo recomendado.

P. O sistema de alimentação está obstruído?

R. Verifique se as condutas de injeção do combustível estão comprimidas ou torcidas ou se existem outras obstruções no sistema de alimentação.

P. O combustível está contaminado ou deteriorado?

R. Encha o depósito de combustível limpo e puro.

P. O filtro de combustível está obstruído?

R. Limpe ou substitua o filtro.

P. Os componentes da ignição estão defeituosos?

R. Mandê consertar no concessionário Yamaha.

P. O sistema de alarme foi activado?

R. Identifique e corrija a causa do alarme.

P. A folga da vela de ignição é incorrecta?

R. Inspeccione e regule como indicado.

P. A cablagem da ignição está danificada ou mal ligada?

R. Examine se os fios estão gastos ou partidos. Aperte as ligações soltas. Substitua os fios gastos ou partidos.

P. Está a utilizar óleo de motor não recomendado?

R. Verifique e substitua pelo recomendado.

P. O termóstato está defeituoso ou obstruído?

R. Mandê consertar no concessionário Yamaha.

P. As regulações do carburador são incorrectas?

R. Mandê consertar no concessionário Yamaha.

P. A bomba de combustível está danificada?

R. Mandê consertar no concessionário Yamaha.

P. O parafuso do respiradouro no depósito de combustível está fechado?

R. Abra o parafuso do respiradouro.

P. O botão da admissão do ar está aberto?

R. Coloque na posição inicial.

P. O ângulo do motor está muito alto?

R. Ponha na posição de funcionamento normal.

Resolução de problemas

P. O carburador está obstruído?

R. Mandê consertar no concessionário Yamaha.

P. A ligação do combustível está incorrecta?

R. Ligue correctamente.

P. A regulação da válvula do acelerador está incorrecta?

R. Mandê consertar no concessionário Yamaha.

P. O cabo da bateria está desligado?

R. Ligue bem.

Soa a buzina de alarme ou acende o indicador.

P. O sistema de refrigeração está obstruído?

R. Verifique se existem restrições ao nível da admissão de água.

P. O nível de óleo de motor está baixo?

R. Encha o depósito de óleo com o óleo de motor recomendado.

P. O coeficiente calorífico da vela de ignição é incorrecto?

R. Inspeccione a vela de ignição e substitua pelo tipo recomendado.

P. Está a utilizar óleo de motor não recomendado?

R. Verifique e substitua pelo óleo recomendado.

P. O óleo de motor está contaminado ou deteriorado?

R. Substitua por óleo puro do tipo recomendado.

P. O filtro de óleo está obstruído?

R. Mandê consertar no concessionário Yamaha.

P. A bomba de alimentação/injecção de óleo está a funcionar mal?

R. Mandê consertar no concessionário Yamaha.

P. A carga do barco está mal distribuída?

R. Distribua a carga de forma a equilibrar o barco.

P. A bomba hidráulica ou o termóstato estão avariados?

R. Mandê consertar no concessionário Yamaha.

P. Há excesso de água no copo do filtro de combustível?

R. Escoe o copo do filtro.

O motor perde potência.

P. A hélice está danificada?

R. Mandê consertar ou substitua a hélice.

P. O passo ou o diâmetro das pás é incorrecto?

R. Instale a hélice correcta para a velocidade (r/min) recomendada para o motor fora de bordo.

P. O ângulo de compensação é incorrecto?

R. Regule o ângulo de compensação para ganhar eficiência.

P. O motor está montado no painel de popa à altura incorrecta?

R. Corrija a altura do motor no painel de popa.

Resolução de problemas

P. O sistema de alarme foi activado?

R. Identifique e corrija a causa do alarme.

P. O casco do barco tem acumulações marinhas?

R. Limpe o casco do barco.

P. A(s) vela(s) de ignição está(ão) suja(s) ou é(são) de tipo incorrecto?

R. Inspeccione a(s) vela(s) de ignição. Limpe-a(s) ou substitua-a(s) pelo tipo recomendado.

P. Estão algas ou outros corpos estranhos emaranhados na caixa das engrenagens?

R. Retire os corpos estranhos e limpe a unidade inferior.

P. O sistema de alimentação está obstruído?

R. Verifique se as condutas de injeção do combustível estão comprimidas ou torcidas ou se existem outras obstruções no sistema de alimentação.

P. O filtro de combustível está obstruído?

R. Limpe ou substitua o filtro.

P. O combustível está contaminado ou deteriorado?

R. Encha o depósito de combustível limpo e puro.

P. A folga da vela de ignição é incorrecta?

R. Inspeccione e regule como indicado.

P. A cablagem da ignição está danificada ou mal ligada?

R. Examine se os fios estão gastos ou partidos. Aperte as ligações soltas. Substitua os fios gastos ou partidos.

P. O sistema eléctrico falhou?

R. Mande consertar no concessionário Yamaha.

P. Está a utilizar combustível não recomendado?

R. Substitua pelo combustível recomendado.

P. Está a utilizar óleo de motor não recomendado?

R. Verifique e substitua pelo óleo recomendado.

P. O termóstato está defeituoso ou obstruído?

R. Mande consertar no concessionário Yamaha.

P. O parafuso do respiradouro está fechado?

R. Abra o parafuso do respiradouro.

P. A bomba de combustível está danificada?

R. Mande consertar no concessionário Yamaha.

P. A ligação do combustível está incorrecta?

R. Ligue correctamente.

P. O coeficiente calorífico da vela de ignição é incorrecto?

R. Inspeccione a vela de ignição e substitua pelo tipo recomendado.

P. A correia de transmissão da bomba de combustível a alta pressão está partida?

R. Mande consertar no concessionário Yamaha.

P. A resposta do motor à posição da alavanca das mudanças é incorrecta?

R. Mandê consertar no concessionário Yamaha.

O motor vibra excessivamente.

P. A hélice está danificada?

R. Mandê consertar ou substitua a hélice.

P. O veio da hélice está danificado?

R. Mandê consertar no concessionário Yamaha.

P. Estão algas ou outros corpos estranhos emaranhados na hélice?

R. Retire e limpe a hélice.

P. O perno de fixação do motor está solto?

R. Aperte o perno.

P. O eixo de direcção está solto ou danificado?

R. Aperte ou mandê consertar no concessionário Yamaha.

PMU29433

Medidas provisórias em situação de emergência

PMU29441

Danos por colisão

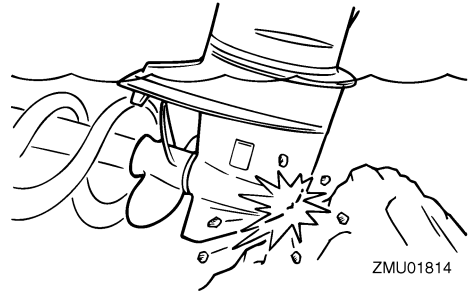
PWM00870



AVISO

A ocorrência de uma colisão em marcha ou com o barco aparelhado para reboque pode danificar seriamente o motor fora de bordo e torná-lo inseguro.

Se o motor fora de bordo colidir com um objecto na água, siga o procedimento seguinte.



1. Pare imediatamente o motor.
2. Inspeccione os danos no sistema de comando e em todos os componentes. Inspeccione igualmente os danos no barco.
3. Quer haja danos quer não, rume para o porto mais próximo a baixa velocidade e com o maior cuidado.
4. Peça ao concessionário Yamaha que inspeccione o motor fora de bordo, antes de voltar a pôr em marcha.

PMU30682

Substituição dos fusíveis

Se rebentar um fusível, abra o porta-fusíveis e retire o fusível com um saca-fusíveis. Substitua-o por um novo com a amperagem adequada.

PWM00631

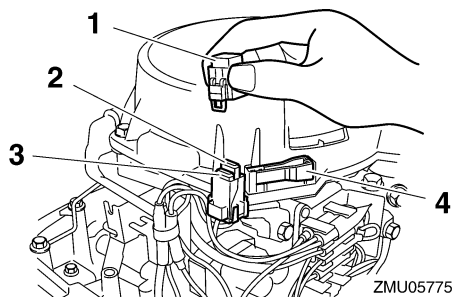


AVISO

A colocação de um fusível incorrecto ou de fio eléctrico pode causar corrente excessiva, avariar o sistema eléctrico e provocar incêndio.

Consulte o concessionário Yamaha se o novo fusível rebentar imediatamente.

Resolução de problemas



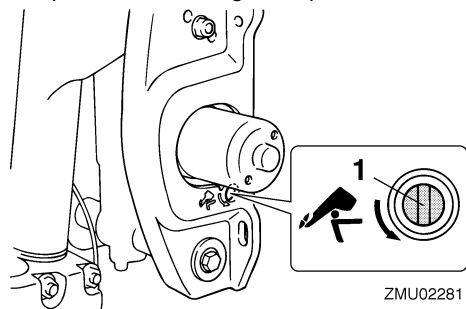
1. Caixa de fusíveis
2. Fusível (10 A)
3. Fusível sobresselente (10 A)
4. Saca-fusíveis

PMU32130

Não funcionamento do sistema de inclinação do motor

Se não conseguir inclinar o motor para cima ou para baixo com o sistema de inclinação do motor devido a descarga da bateria ou avaria da unidade de inclinação do motor, incline-o manualmente.

1. Desaperte o parafuso da válvula manual, rodando-o no sentido contrário aos ponteiros do relógio até parar.



1. Parafuso da válvula manual
2. Coloque o motor na posição pretendida e, a seguir, aperte o parafuso da válvula manual, rodando-o no sentido dos ponteiros do relógio.

PMU29533

O motor de arranque não funciona

Quando o mecanismo do motor de arranque não funciona (o motor não é accionado com o motor de arranque), o motor pode ser posto em marcha com a corda de arranque de emergência.

PWM01022



- Use este procedimento exclusivamente em situação de emergência para regressar ao porto mais próximo a fim de consertar o motor.
- Quando é usada a corda de arranque de emergência para accionar o motor, o sistema de segurança contra o arranque com marcha engatada não funciona. Confirme que a alavanca do comando à distância está em ponto morto. Caso contrário, o barco pode pôr-se inesperadamente em marcha, com o conseqüente risco de acidente.
- Prenda firmemente o cordão de fecho do motor ao seu vestuário, ou enrole-o à volta do braço ou da perna enquanto operar o barco.
- Não prenda o cordão a roupa susceptível de se rasgar. Não passe o cordão por locais onde possa ficar emaranhado, impedindo-o de funcionar.
- Evite puxar acidentalmente o cordão durante o funcionamento normal. A diminuição da potência do motor traduz-se na perda do comando do barco. Além disso, o barco, sem a potência do motor, abrandará a velocidade muito rapidamente, com o risco, para as pessoas e para os objectos a bordo, de serem projectados para a frente.
- Verifique que não está ninguém atrás antes de puxar a corda de arranque. Esta pode chicotear e ferir alguém.

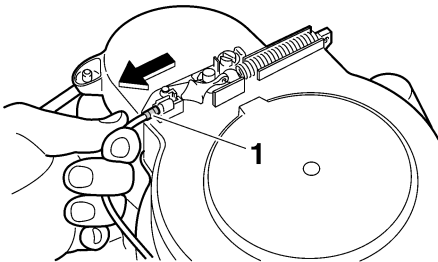
Resolução de problemas

- Um volante rotativo desprotegido reveste grande perigo. Quando puser o motor em marcha afaste peças soltas de roupa e outros objectos. Ao utilizar a corda de arranque de emergência siga sempre as presentes instruções. Não toque no volante ou noutras partes móveis com o motor em marcha. Não instale o mecanismo de arranque ou o capot superior com o motor em marcha.
- Ao pôr o motor em marcha ou quando o manipular, não toque na bobina de ignição, no cabo da vela de ignição, no terminal das velas de ignição ou noutros componentes eléctricos. Corre o risco de sofrer uma descarga eléctrica.

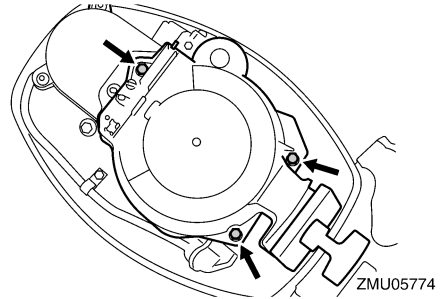
PMU29562

Motor de arranque de emergência

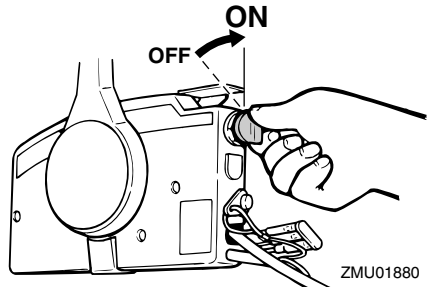
1. Retire o capot superior.
2. Remova o cabo de segurança contra o arranque com marcha engatada do motor de arranque, se equipado.



1. Cabo de segurança contra o arranque com marcha engatada
3. Retire a tampa do motor de arranque/volante, depois de extrair o(s) perno(s).

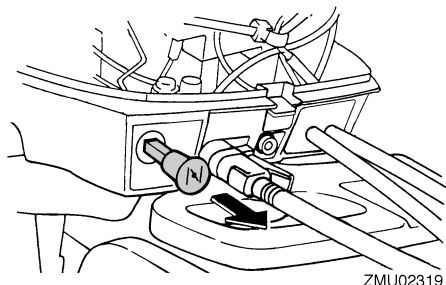


4. Prepare o motor para arrancar. Para mais informações, consulte a página 40. Confirme que o motor está em ponto morto e que a pinça está presa ao interruptor de fecho do motor. O interruptor principal deve estar "ON" (ligado), se equipado.

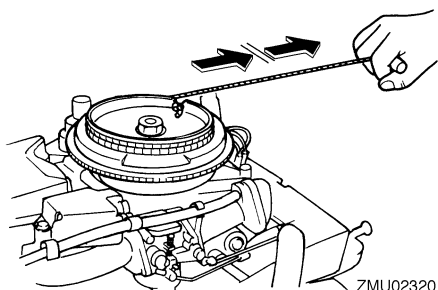


5. Se equipado com botão da admissão do ar, abra-o se o motor estiver frio. Depois de o motor arrancar, deixe o botão da admissão do ar voltar gradualmente à posição inicial à medida que o motor aquece.

Resolução de problemas



6. Introduza a extremidade da corda de arranque de emergência que tem um nó na ranhura situada no rotor do volante e enrole a corda à volta do volante várias vezes no sentido dos ponteiros do relógio.
7. Puxe com força para arrancar e pôr o motor em marcha. Repita, se necessário.



PMU29671

O motor não funciona

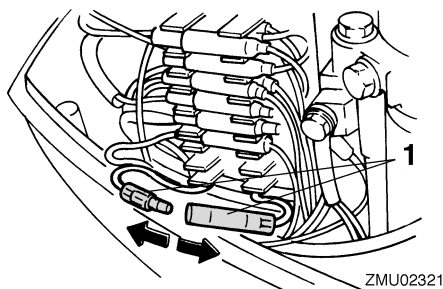
PMU35321

Funcionamento do motor de emergência

Se baixar a voltagem da bateria ou perante a improbabilidade de avaria do sistema de ignição, o motor pode apresentar funcionamento irregular ou parar inesperadamente. Nesse caso, siga o procedimento indicado a seguir.

Desligue o cordão amarelo (circuito de emergência) da unidade CDI.

Faça o motor funcionar a baixa velocidade e regresse a terra. **ADVERTÊNCIA:** Use este procedimento exclusivamente em situação de emergência e para regressar a terra a fim de consertar o motor. [PCM00381]



1. Cordão amarelo

PMU33501

Tratamento de motor submerso

Face à submersão do motor fora de bordo, leve-o imediatamente ao concessionário Yamaha. Caso contrário, a corrosão pode começar quase imediatamente.

ADVERTÊNCIA: Não tente ligar o motor fora de bordo antes de este ter sido completamente inspeccionado. [PCM00401]



YAMAHA MOTOR CO., LTD.

Impresso em França
Abril 2010–0.3 × 1 CR