



HANDLEIDING

Majesty

YP250

5SJ-28199-D2

Welkom in de wereld van Yamaha rijders!

Als eigenaar van de YP250 profiteert u van Yamaha's ervaring en technische kennis in het ontwerpen en fabriceren van producten van topkwaliteit, waarmee Yamaha haar verdiende reputatie van betrouwbaarheid heeft verworven.

Neem de tijd om deze handleiding aandachtig door te lezen, zodat u alle voordelen van uw YP250 optimaal kunt benutten. Deze gebruikershandleiding geeft instructies over bediening, inspectie en onderhoud van de scooter, terwijl ook wordt beschreven hoe u uzelf en anderen persoonlijk letsel en schade kunt besparen.

De vele tips in deze handleiding helpen u bovendien om uw scooter in optimale conditie te houden. Als er ten slotte toch nog vragen zijn, aarzel dan niet en neem contact op met de Yamaha dealer.

Het Yamaha team wenst u vele veilige en plezierige ritten toe. En vergeet niet, veiligheid voor alles!

BELANGRIJKE INFORMATIE IN DE HANDLEIDING

Bijzonder belangrijke informatie is in deze handleiding gemarkeerd met de volgende aanduidingen:



Het Safety Alert symbool betekent **ATTENTIE! LET OP! HET GAAT OM UW VEILIGHEID!**

⚠ WAARSCHUWING

Wanneer instructies vermeld in een **WAARSCHUWING** niet worden opgevolgd, kan dit leiden tot ernstig of zelfs dodelijk letsel voor de motorrijder of omstanders of degene die de scooter inspecteert of repareert.

LET OP:

De aanduiding **LET OP** staat vermeld bij speciale voorzorgsmaatregelen die moeten worden genomen om schade aan de scooter te voorkomen.

OPMERKING:

De aanduiding **OPMERKING** staat bij belangrijke informatie die procedures kan vereenvoudigen of verhelderen.

OPMERKING:

- Deze handleiding moet worden gezien als een permanent onderdeel van deze scooters en moet altijd bij de scooter blijven, ook als deze ooit wordt verkocht.
 - Yamaha werkt voortdurend aan verbeteringen ten aanzien van productontwerp en kwaliteit. Om deze reden kan soms sprake zijn van kleine tegenstrijdigheden tussen uw motor en de beschrijving ervan in deze handleiding, ook al bevat de handleiding de meest recente productinformatie ten tijde van publicatie. Als u vragen heeft over deze handleiding, neem dan contact op met uw Yamaha dealer.
-

BELANGRIJKE INFORMATIE IN DE HANDLEIDING

DW000002

⚠ WAARSCHUWING

LEES DEZE HANDLEIDING AANDACHTIG HELEMAAL DOOR VOORDAT U DEZE SCOOTER GAAT GEBRUIKEN.

DAU04229

YP250

HANDLEIDING

©2002 door Yamaha Motor Co., Ltd.

1e uitgave, Juli 2002

Alle rechten voorbehouden.

Elke vorm van herdruk of ongevoegd gebruik

zonder schriftelijke toestemming van

Yamaha Motor Co., Ltd.

is uitdrukkelijk verboden.

Printed in Japan.

1 GEEF VOORRANG AAN VEILIGHEID

1

2 BESCHRIJVING

2

3 FUNCTIES VAN INSTRUMENTEN EN BEDIENINGEN

3

4 CONTROLES VOOR HET STARTEN

4

5 GEBRUIK EN BELANGRIJKE RIJ-INFORMATIE

5

6 PERIODIEK ONDERHOUD EN KLEINERE REPARATIES

6

7 VERZORGING EN STALLING VAN DE SCOOTER

7

8 SPECIFICATIES

8

9 GEBRUIKERSINFORMATIE

9

INDEX



GEEF VOORRANG AAN VEILIGHEID

GEEF VOORRANG AAN VEILIGHEID	1-1
Andere aandachtspunten voor veilig motorrijden	1-2

GEEF VOORRANG AAN VEILIGHEID

Motorfietsen zijn schitterende machines die de motorrijder een onovertroffen gevoel van vrijheid kunnen geven. Er zijn echter wel bepaalde spelregels en beperkingen, waar u niet omheen kunt; ook de beste motorfiets kan niet meer dan de natuurwetten toestaan.

Regelmatige verzorging en onderhoud is van groot belang om de waarde en de goede conditie van uw motor te behouden. Dit geldt trouwens niet alleen voor de motorfiets, maar ook voor de motorrijder: om goed en veilig te rijden moet u zelf ook in goede conditie zijn. Rijden onder invloed van medicijnen, drugs en alcohol is natuurlijk uit den boze. Motorrijders horen altijd—meer nog dan autobestuurders—geestelijk en lichamelijk op hun best te zijn. Ook de geringste hoeveelheid alcohol geeft ongemerkt een zekere overmoed, die bijzonder gevaarlijk kan zijn.

Beschermende kleding is voor een motorrijder even belangrijk als veiligheidsgordels voor de bestuurder en inzittenden van een auto. Draag steeds een compleet motorpak (gemaakt van leer of slijtvast synthetisch materiaal met beschermers), stevige laarzen, motorhandschoenen en een goed passende helm. Optimaal beschermende kleding mag echter niet aanmoedigen tot zorgeloosheid. Vooral integraal omsluitende helmen en motorpakken geven een gevoel van totale veiligheid en bescherming, maar toch zijn motorrijders altijd kwetsbaar in het verkeer. Ken uw eigen grenzen, rijd niet harder dan verstandig is en neem geen onnodige risico's. Vooral bij nat weer zit een ongeluk in een klein hoekje. Een verstandig motorrijder rijdt defensief en met voorspelbaar weggedrag. Ook al weet uzelf precies wat u doet, verrassing bij andere weggebruikers is gevaarlijk. Houd rekening met de mogelijkheid dat andere weggebruikers fouten kunnen maken; veiligheid is samenwerking.

Veel plezier onderweg!



Andere aandachtspunten voor veilig motorrijden

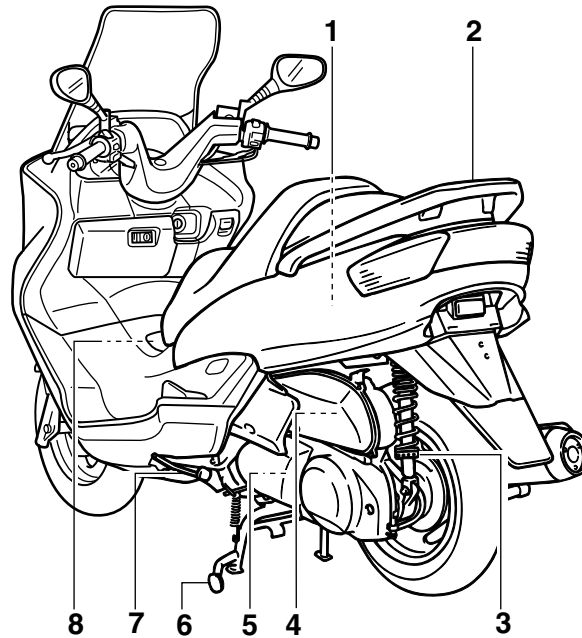
- Geef duidelijk richting aan wanneer u een bocht neemt.
- Op een nat wegdek kan remmen uiterst lastig zijn. Vermijd te hard remmen, de scooter zou kunnen slippen. Bedien de remmen rustig wanneer u op een nat wegdek wilt stoppen.
- Minder snelheid bij het naderen van een bocht of een afslag. Trek langzaam op nadat u de bocht hebt genomen.
- Wees voorzichtig bij het passeren van geparkeerde auto's. Een bestuurder merkt u mogelijk niet op en kan het portier openslaan in uw rijrichting.
- Spoorwegovergangen, tramrails, ijzeren platen gebruikt in de wegenbouw en putdeksels worden in natte toestand zeer glad. Minder snelheid en passeer ze voorzichtig. Houd de scooter recht, anders kan hij gaan schuiven.
- De remvoeringen kunnen nat worden bij het wassen van de scooter. Controleer de remmen na het wassen van de scooter, voordat u gaat rijden.
- Draag steeds een helm, handschoenen, een lange broek (taps toelopend bij de enkel/omslag, om flapperen te voorkomen), en een felgekleurd jack.
- Vervoer op uw scooter niet te veel bagage. Een overbeladen scooter is onstabiel.

Aanzicht linkerzijde	2-1
Aanzicht rechterzijde	2-2
Schakelaars en instrumenten	2-3

BESCHRIJVING

Aanzicht linkerzijde

2



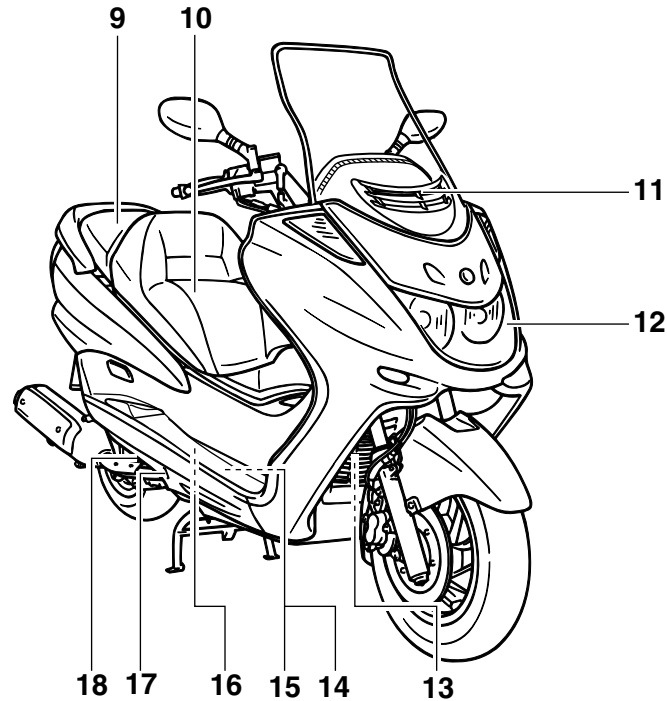
- 1. Achterste opbergcompartiment
- 2. Handgreep
- 3. Stelring veervoorspanning
- 4. Luchtfilteerelement

- (pagina 3-18)
- (pagina 5-2)
- (pagina 3-19)
- (pagina 6-21)

- 5. V-riemhuisluchtfiltter
- 6. Middenbok
- 7. Zijstandaard
- 8. Vuldop brandstoftank

- (pagina 6-22)
- (pagina 6-31)
- (pagina 3-20, 6-31)
- (pagina 3-13)

Aanzicht rechterzijde



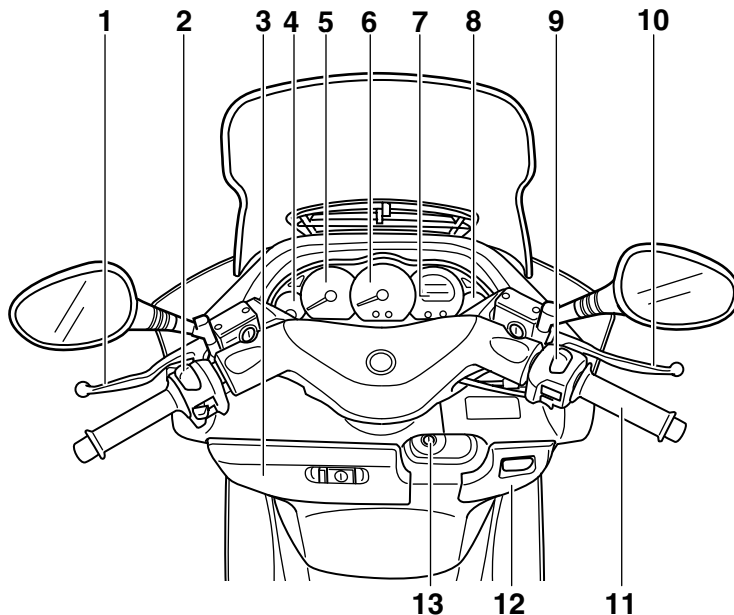
- 9. Duozadel
- 10. Rijderzadel
- 11. Luchtaanzuigschuif
- 12. Koplamp
- 13. Koelvloeistofradiator

- 18. Vuldop motorolie
- 17. Controlevenster koelvloeistofreservoir
- 16. Afsluitdop koelvloeistofreservoir
- 15. Zekeringenkastje
- 14. Accu

- (pagina 3-17)
- (pagina 6-23)
- (pagina 6-37)
- (pagina 6-34)
- (pagina 6-36)
- (pagina 6-19)
- (pagina 6-19)
- (pagina 6-15)

BESCHRIJVING

Schakelaars en instrumenten



1. Achterremhendel
2. Linker stuurschakelaars
3. Opbergcompartiment voorzijde A
4. Temperatuurmeter koelvloeistof
5. Toerenteller
6. Snelheidsmeter
7. Multifunctioneel display

- (pagina 3-13)
- (pagina 3-10)
- (pagina 3-17)
- (pagina 3-5)
- (pagina 3-3)
- (pagina 3-3)
- (pagina 3-5)

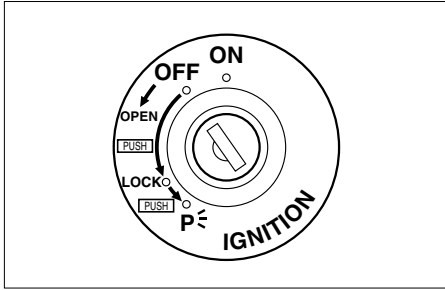
8. Brandstofniveaumeter
9. Schakelaargroep rechter stuurzijde
10. Voorremhendel
11. Gasgreep
12. Opbergcompartiment voorzijde B
13. Contactslot/stuurslot-unit

- (pagina 3-4)
- (pagina 3-12)
- (pagina 3-12)
- (pagina 6-23, 6-31)
- (pagina 3-18)
- (pagina 3-1)

FUNCTIES VAN INSTRUMENTEN EN BEDIENINGEN

Contactslot/stuurslot-unit	3-1
Controlelampjes	3-2
Snelheidsmeter	3-3
Toerenteller	3-3
Brandstofniveaumeter	3-4
Temperatuurmeter koelvloeistof	3-5
Multifunctioneel display	3-5
Antidiefstal-alarm (optie)	3-9
Stuurschakelaars	3-10
Voorremhendel	3-12
Achterremhendel	3-13
Vuldop brandstoftank	3-13
Brandstof	3-14
Uitlaatkatalysator	3-15
Rijderzadel	3-16
Verstellen van het rijderzadel	3-17
Opbergcompartimenten	3-17
Afstellen van de schokdemperunits	3-19
Zijstandaard	3-20
Startpersysteem	3-21

FUNCTIES VAN INSTRUMENTEN EN BEDIENINGEN



DAU00029

Contactslot/stuurslot-unit

Via het contactslot/stuurslot worden het ontstekingsstelsel en de verlichtingsstelsels bediend en wordt het stuur vergrendeld. De diverse standen worden hierna beschreven.

DAU04580

AAN

Alle elektrische circuits worden voorzien van stroom; de instrumentenverlichting, het achterlicht, de kentekenverlichting en het parkeerlicht gaan branden en de motor kan worden gestart. De sleutel kan niet worden uitgenomen.

OPMERKING:

De koplamp gaat automatisch branden wanneer de motor wordt gestart en blijft aan totdat de sleutel naar "OFF" wordt gedraaid of de zijstandaard omlaag wordt bewogen.

DAU00038

OFF

Alle elektrische systemen zijn uitgeschakeld. De sleutel kan worden uitgenomen.

DAU00040

LOCK

Het stuur is vergrendeld en alle elektrische systemen zijn uitgeschakeld. De sleutel kan worden uitgenomen.

DW000016

⚠ WAARSCHUWING

Draai de contactsleutel nooit naar "OFF" of naar "LOCK" terwijl de scooter rijdt; elektrische systemen worden dan afgeschakeld en mogelijk zult u zo de macht over het stuur verliezen of een ongeval veroorzaken. Zorg altijd dat de scooter stilstaat voordat u de sleutel naar "OFF" of naar "LOCK" draait.

Om het stuur te vergrendelen

1. Draai het stuur helemaal naar links.
2. Druk de sleutel in de "OFF"-stand in en draai hem dan naar de "LOCK"-stand. Houd de sleutel hierbij ingedrukt.
3. Neem de sleutel uit.

Om het stuur te ontgrendelen

Druk de sleutel in en draai hem dan naar "OFF" terwijl de sleutel ingedrukt wordt gehouden.

DAU03733

P (Parkeren)

Het stuur is vergrendeld en het achterlicht, de kentekenverlichting en het parkeerlicht branden, maar alle overige elektrische systemen zijn uitgeschakeld. De sleutel kan worden uitgenomen.

Om het contactslot naar "P" te draaien:

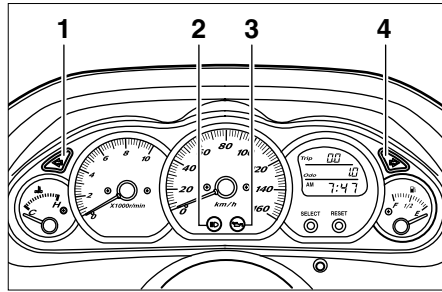
1. Draai de sleutel naar "LOCK".
2. Draai de sleutel iets linksom tot hij stuit.
3. Draai de sleutel nog verder linksom en druk tegelijkertijd in tot hij vastklikt.

DCA00043

LET OP:

Gebruik de parkeerverlichting niet gedurende langere tijd, anders kan de accu ontladen raken.

DAU03734



1. Controlelamp linker richtingaanwijzers "←"
2. Controlelamp grootlicht "≡▷"
3. Controlelampje "⚙️" voor olierversingstermijn
4. Controlelamp rechter richtingaanwijzer "→"

DAU00056

Controlelampjes

DAU04121

Controlelampjes richtingaanwijzers "←" en "→"

Het bijbehorende controlelampje knippert terwijl de schakelaar voor richtingaanwijzers naar de linker- of rechterstand is gedrukt.

DAU00063

Controlelampje grootlicht "≡▷"

Dit controlelampje gaat branden wanneer het grootlicht van de koplamp is ingeschakeld.

Controlelampje "⚙️" voor olierversingstermijn

Dit controlelampje gaat aan zodra de eerste 1.000 km zijn afgelegd en gaat vervolgens telkens na 3.000 km branden, om zo aan te geven dat het tijd is om de motorolie te verversen.

Als de motorolie werd verversd voordat het controlelampje olierversingstermijn brandde (dus voordat de intervalperiode voor olierversing was verstreken), moet het controlelampje na de olierversing worden teruggesteld om het eerstvolgende tijdstip voor olierversing correct aan te geven. (Zie pagina 6-17 voor de juiste werkwijze.)

Het elektrisch circuit van het controlelampje kan via de volgende procedure worden getest.

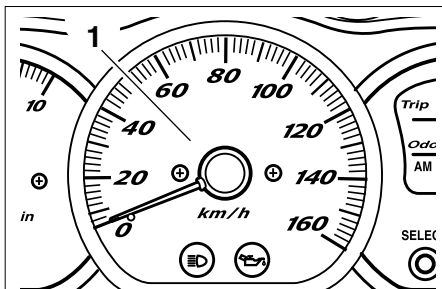
1. Zet de noodstopshakelaar in "⊙" en draai de sleutel naar "ON".
2. Kijk of het controlelampje een paar seconden oplicht en dan dooft.
3. Als het controlelampje niet gaat branden, vraag dan een Yamaha dealer het elektrisch circuit te testen.

FUNCTIES VAN INSTRUMENTEN EN BEDIENINGEN

OPMERKING:

Het controlelampje olierversingstermijn kan gaan knipperen als gas wordt gegeven terwijl de scooter op de middenbok staat; dit wijst dan echter niet op een storing.

3



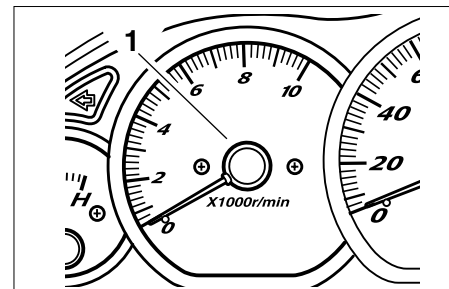
1. Snelheidsmeter

DAU04581

Snelheidsmeter

De snelheidsmeter toont de actuele rij-snelheid.

Wanneer de sleutel naar "ON" wordt gedraaid, beweegt de wijzer van de snelheidsmeter naar 160 km/u en weer terug naar nul om het elektrisch circuit te testen.



1. Toerenteller

DAU04582

Toerenteller

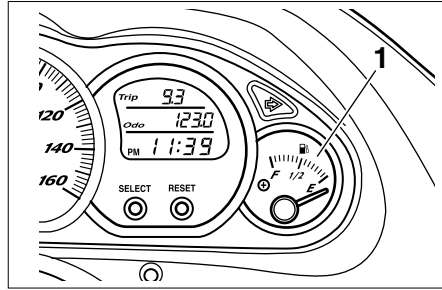
Met de elektrische toerenteller kan de motorrijder het motortoerental controleren en dit binnen het ideale bereik houden.

Wanneer de sleutel naar "ON" wordt gedraaid, beweegt de wijzer van de toerenteller naar 10.000 r/min en weer terug naar nul r/min om het elektrisch circuit te testen.

DCA00134

LET OP:

- Laat de motor niet draaien bij een hoger motortoerental dan 8.500 r/min.
- Deze motor is uitgerust met een toerentalbegrenzer, die voorkomt dat het motortoerental hoger wordt dan ongeveer 9.000 r/min.



1. Brandstofniveaumeter

DAU00110

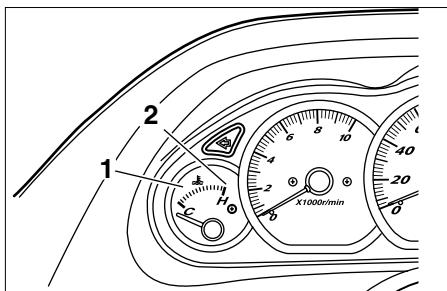
Brandstofniveaumeter

De brandstofniveaumeter geeft aan hoeveel brandstof in de tank aanwezig is. De naald beweegt naar "E" (Empty) naarmate het brandstofniveau daalt. Wanneer de aanwijznaald bij "E" staat, is nog ca. 2 L brandstof in de tank aanwezig. Vul in dat geval zo snel mogelijk brandstof bij.

OPMERKING:

Voorkom dat de brandstoftank geheel droog komt te staan.

FUNCTIES VAN INSTRUMENTEN EN BEDIENINGEN



1. Temperatuurmeter koelvloeistof
2. Rood merkteken

DAU003124

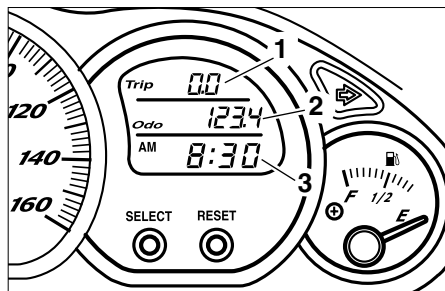
Temperatuurmeter koelvloeistof

Deze meter geeft de koelvloeistoftemperatuur aan bij aangezet contact. De bedrijfstemperatuur van de motor is afhankelijk van de weersomstandigheden en de motorbelasting. Als de meternaald aanwijst bij het rode merkteken, zet de scooter dan stil en laat de motor afkoelen. (Zie pagina 6-44 voor bijzonderheden.)

DC000002

LET OP:

Laat de motor niet draaien terwijl deze oververhit is.



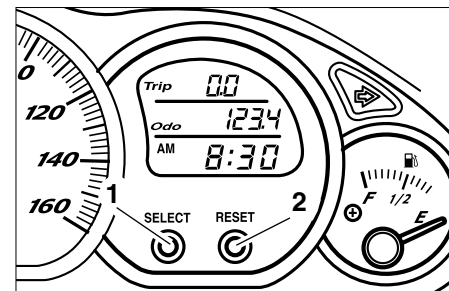
1. Ritteller
2. Kilometer teller, brandstofreserve ritteller
3. Klok, buitentemperatuur display en voltagedisplay

DAU04906

Multifunctioneel display

Het multifunctioneel display toont de volgende voorzieningen:

- een ritteller (die de afgelegde afstand toont sinds de teller het laatst werd teruggesteld op nul)
- een brandstofreserve ritteller (die de afgelegde afstand toont vanaf het moment dat het brandstofniveau naar ongeveer 2,0 L daalt)
- een kilometerteller (die de totale afgelegde afstand toont)
- een klok
- een buitentemperatuur display

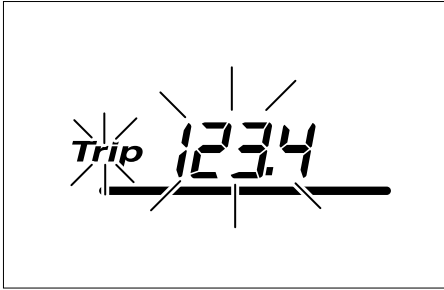


1. "SELECT"-knop
2. "RESET"-knop

- een voltagedisplay (dat de accuspanning toont)

OPMERKING:

- Wanneer de sleutel naar "ON" wordt gedraaid, gaan alle onderdelen van het display enkele seconden branden. Gedurende deze tijd voert het multifunctioneel display een zelftest uit.
- Vergeet niet de sleutel naar "ON" te draaien voordat u de toetsen "SELECT" en "RESET" gebruikt.



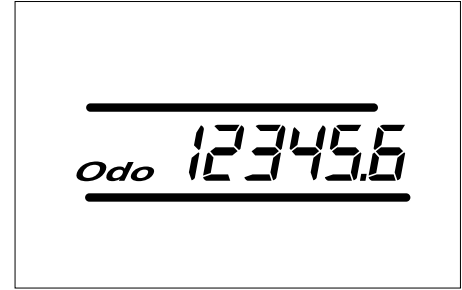
Ritteller "Trip"

Terugstellen van de ritteller:

1. Druk op de "SELECT"-knop totdat het voltagedisplay verschijnt. Druk vervolgens nog een keer op de "SELECT"-knop en "Trip" begint te knipperen.
2. Houd de "RESET"-knop minstens een seconde ingedrukt om de ritteller op nul terug te stellen.

OPMERKING: _____

- De terugstelmode van de ritteller schakelt na vijf seconden automatisch uit. Druk nogmaals op de "SELECT"-knop totdat "TRIP" begint te knipperen om terug te keren naar de terugstelmode.
- Druk op de "SELECT"-knop om de terugstelmode van de ritteller uit te schakelen.
- Als de ritteller "-----" aangeeft, laat dan een Yamaha dealer het multifunctioneel display nakijken of repareren, aangezien de ritteller defect kan zijn.



Kilometerteller "Odo"

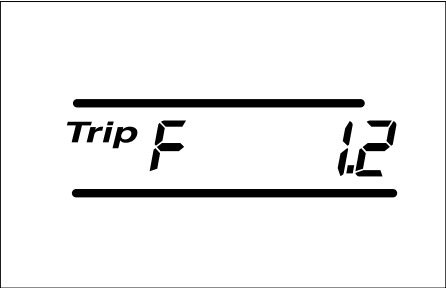
De kilometerteller heeft twee functies.

- Het geeft de totaal afgelegde afstand weer.
- Het schakelt automatisch over op de brandstofreserve ritteller "Trip F" weergave wanneer het brandstofniveau naar ongeveer 2,0 L is gedaald. (Zie "Brandstofreserve ritteller" voor meer informatie.)

OPMERKING: _____

Als de kilometerteller "-----" aangeeft, laat dan een Yamaha dealer het multifunctioneel display nakijken of repareren, aangezien het defect kan zijn.

FUNCTIES VAN INSTRUMENTEN EN BEDIENINGEN



Trip F 12



Trip Odo 12345.6



AM 12:34

3

Brandstofreserve ritteller “Trip F”

Wanneer het brandstofniveau naar ongeveer 2,0 L is gedaald, schakelt de kilometerteller weergave automatisch over naar de brandstofreserve ritteller “Trip F” weergave en begint met het bijhouden van de afstand die vanaf dat punt wordt afgelegd. Nadat de tank is bijgevuld en er 5 km is gereden keert de kilometerteller weergave terug naar “Odo”.

Druk op de “SELECT”-knop totdat “Trip F” begint te knipperen om voor het tanken terug te keren naar de kilometerteller weergave (“Trip F” knippert slechts vijf seconden). Druk minstens een seconde op de “RESET”-knop terwijl “Trip F” knippert en het display keert terug naar de kilometerteller weergave. Vanaf dan worden zowel “Trip” als “Odo” weergegeven totdat u bijtankt en 5 km hebt gereden.

OPMERKING: _____

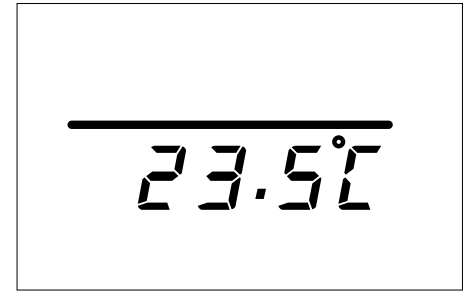
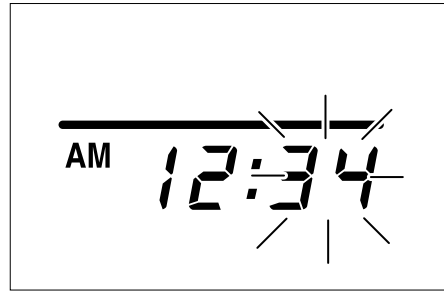
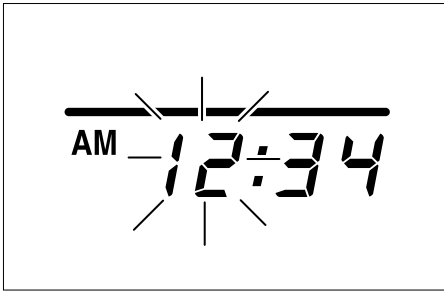
Het display kan niet worden teruggesteld naar “Trip F” nadat de “RESET”-knop is ingedrukt.

Klok

Om de klok op tijd te zetten

1. Druk op de “SELECT”-knop totdat de klok wordt weergegeven.
2. Houd de “SELECT”-knop en de “RESET”-knop tegelijkertijd minstens twee seconden lang ingedrukt.

FUNCTIES VAN INSTRUMENTEN EN BEDIENINGEN



3. Als de uuraanduiding begint te knipperen, druk dan op de “RESET”-knop om de uren in te stellen.

4. Druk op de “SELECT”-knop en de minutenaanduiding zal gaan knipperen.
5. Druk op de “RESET”-knop om de minuten in te stellen.
6. Druk op de “SELECT”-knop en laat deze dan los om de klok te starten.

Buitentemperatuur display

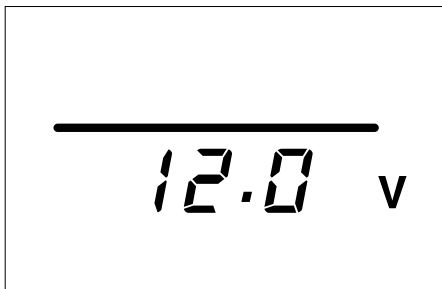
Dit display geeft de buitentemperatuur weer vanaf $-10,0\text{ }^{\circ}\text{C}$ tot $50,0\text{ }^{\circ}\text{C}$ in stappen van $0,5\text{ }^{\circ}\text{C}$.

FUNCTIES VAN INSTRUMENTEN EN BEDIENINGEN

- Wanneer de buitentemperatuur beneden de $-10,0\text{ }^{\circ}\text{C}$ komt, wordt “-- °C” weergegeven.
- Wanneer de buitentemperatuur boven de $50,0\text{ }^{\circ}\text{C}$ komt, wordt “50,0” knipperend weergegeven.

OPMERKING: _____

- Als “-- °C” wordt weergegeven of “50,0” knippert terwijl de buitentemperatuur tussen de $-10,0\text{ }^{\circ}\text{C}$ en $50,0\text{ }^{\circ}\text{C}$ ligt, is er een probleem met het elektrische circuit. Laat een Yamaha dealer het elektrische circuit nakijken of repareren.
- De nauwkeurigheid van de temperatuuraflezing kan worden beïnvloed door langzaam rijden (ongeveer onder 20 km/u) of door het opont-houd bij verkeerslichten, spoorwegovergangen etc.



Voltagedisplay

Dit display toont de accuspanning.

DCA00135

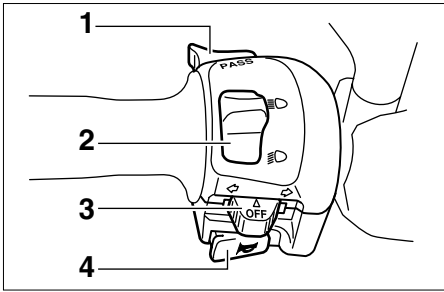
LET OP: _____

Als het voltagedisplay “LO” of “HI” weergeeft, zijn er mogelijk problemen met de laadkring van de accu of is de accu mogelijk defect. Laat de scooter door een Yamaha-dealer nakijken of repareren als “LO” of “HI” in het display wordt weergegeven.

DAU00109

Antidiefstal-alarm (optie)

Deze motor kan door een Yamaha dealer worden uitgerust met een optioneel antidiefstal-alarmsysteem. Neem contact op met een Yamaha dealer voor nadere informatie.



1. Lichtsignaalschakelaar "PASS"
2. Dimlichtschakelaar "D/D"
3. Richtingaanwijzerschakelaar "←→"
4. Claxonschakelaar "📣"

DAU00118

Stuurschakelaars

DAU00120

Lichtsignaalschakelaar "PASS"

Druk deze schakelaar in om de koplamp een lichtsignaal te laten afgeven.

DAU03888

Dimlichtschakelaar "D/D"

Zet deze schakelaar op "D" voor grootlicht en op "D" voor dimlicht.

DAU03889

Richtingaanwijzerschakelaar "←→"

Druk deze schakelaar naar "→" om afslaan naar rechts aan te geven. Druk deze schakelaar naar "←" om afslaan naar links aan te geven. Na loslaten keert de schakelaar terug naar de middenstand. Om de richtingaanwijzers uit te schakelen wordt de schakelaar ingedrukt nadat hij is teruggekeerd in de middenstand.

DAU00129

Claxonschakelaar "📣"

Druk deze schakelaar in om een claxon-signaal te geven.

FUNCTIES VAN INSTRUMENTEN EN BEDIENINGEN

DAU00136


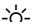


















Variaties in koplampmodel

 : Grootlicht aan

 : Dimlicht aan

 : Parkeerlicht aan

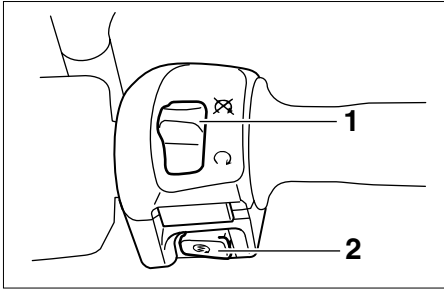
 : Licht uit



		Links	Rechts	Parkeerlicht	To gebruiken lamp		Landen	
1					Kwarts-gloeilamp			België, Duitsland, Frankrijk, Griekenland, Italië, Nederland, Noorwegen, Portugal, Spanje, Zweden, Zwitserland
								
2					Kwarts-gloeilamp			Engeland
								

OPMERKING:

Aanduidingen voor rechts en links gelden zoals gezien wanneer men recht voor de scooter staat.



FUNCTIES VAN INSTRUMENTEN EN BEDIENINGEN



1. Noodstopshakelaar “”
2. Startknop “”

DAU03890

Noodstopshakelaar “”

Zet deze schakelaar op “” alvorens de motor te starten. Zet deze schakelaar op “” om in een noodgeval de motor direct uit te schakelen, zoals wanneer de machine omslaat of als de gaskabel blijft hangen.

Startknop “”

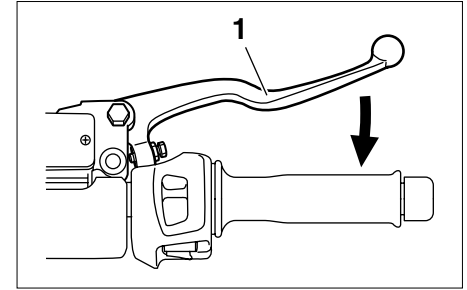
DAU03801

Druk bij ingetrokken zijstandaard en bekrachtigde voor- of achterrem deze knop in om de motor via de startmotor te starten.

DC000005

LET OP: _____

Zie pagina 5-1 voor startinstructies voordat u de motor start.



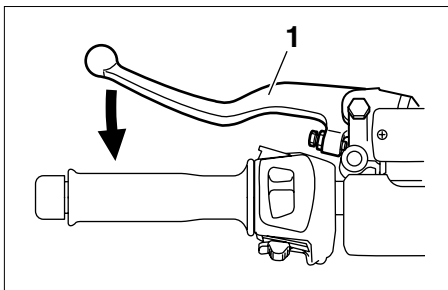
1. Voorremhendel

DAU03882

Voorremhendel

De voorremhendel bevindt zich aan de rechterstuurgreep. Trek deze hendel naar het stuur toe om de voorrem te bekrachtigen.

FUNCTIES VAN INSTRUMENTEN EN BEDIENINGEN

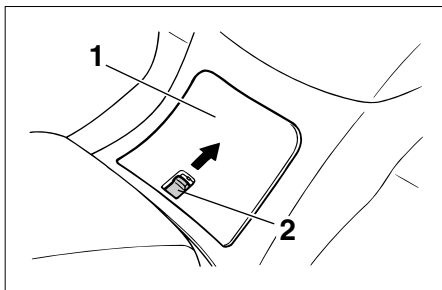


1. Achterremhendel

DAU00163

Achterremhendel

De achterremhendel bevindt zich aan de linkerstuurgreep. Trek deze hendel naar het stuur toe om de achterrem te bekrachtigen.



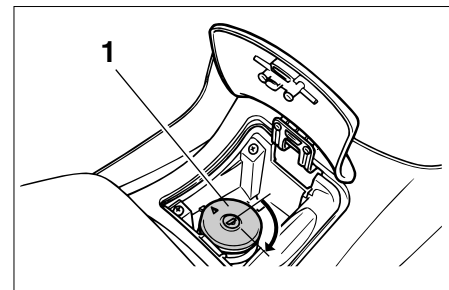
1. Paneel
2. Hendel

DAU03090

Vuldop brandstoftank

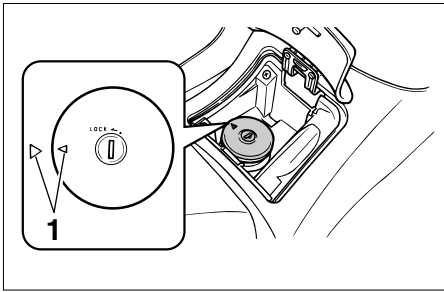
Openen van de tankdop

1. Open het paneel door de hendel naar voren te schuiven en trek dan de hendel omhoog.



1. Vuldop brandstoftank

2. Steek de sleutel in het slot en draai hem rechtsom. Het slot wordt ontgrendeld en de tankdop kan worden verwijderd.



1. Uitlijnmerktekens

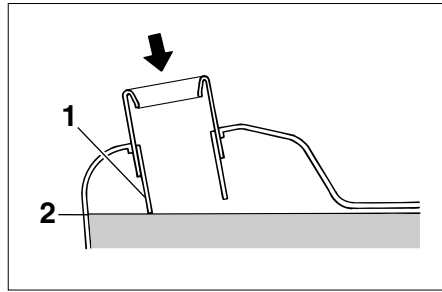
Aanbrengen van de tankdop

1. Zet de uitlijnmerktekens tegenover elkaar, steek de tankdop in de tankopening en druk de dop omlaag.
2. Draai de sleutel linksom naar de oorspronkelijke positie en neem hem dan uit.
3. Sluit het paneel.

DWA00028

⚠ WAARSCHUWING

Controleer of de tankdop correct is afgesloten en vergrendeld alvorens te gaan rijden.



1. Brandstofvulpip
2. Brandstofniveau

DAU03753

Brandstof

Controleer of voldoende brandstof in de brandstoftank aanwezig is. Vul de brandstoftank tot onderaan de vulpijp zoals getoond.

DW000130

⚠ WAARSCHUWING

- Overvul de brandstoftank niet, anders zal benzine uitstromen zodra deze warm wordt en uitzet.
- Mors geen brandstof op een heet motorblok.

DAU00185

LET OP: _____

Veeg gemorste brandstof direct af met een schone, droge en zachte doek, de brandstof kan immers schade toebrengen aan de lak of aan kunststof onderdelen.

FUNCTIES VAN INSTRUMENTEN EN BEDIENINGEN

DAU04284

Voorgeschreven brandstof:
UITSLUITEND NORMALE
LOODVRIJE BENZINE
Inhoud brandstoftank:
Totale hoeveelheid:
12 L

DCA00104

LET OP:

Gebruik uitsluitend loodvrije benzine. Loodhoudende benzine veroorzaakt ernstige schade aan inwendige motoronderdelen als kleppen en zuigerveren en ook aan het uitlaatsysteem.

DAU03098

Uitlaatkatalysator

Deze scooter heeft een uitlaatkatalysator die gemonteerd is in de uitlaatdemper.

DW000128

WAARSCHUWING

Het uitlaatsysteem is heet nadat de motor heeft gedraaid. Controleer of het uitlaatsysteem is afgekoeld alvorens onderhoudswerkzaamheden uit te voeren.

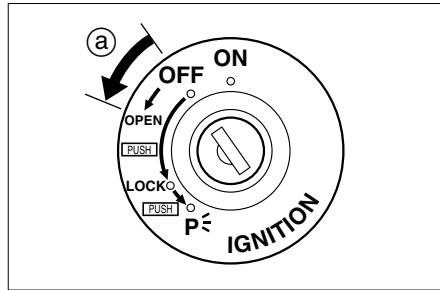
FUNCTIES VAN INSTRUMENTEN EN BEDIENINGEN

LET OP:

DC000114

De volgende voorzorgsmaatregelen moeten worden genomen om brand of andere schaderisico's te voorkomen.

- Gebruik uitsluitend loodvrije benzine. Bij gebruik van loodhoudende benzine zal onherstelbare schade worden toegebracht aan de uitlaatkatalysator.
- Parkeer de scooter nooit nabij brandgevaarlijke stoffen, zoals op gras of op ander materiaal dat gemakkelijk vlamvat.
- Laat de motor niet te lang aaneen stationair draaien.



a. Openen.

DAU03091

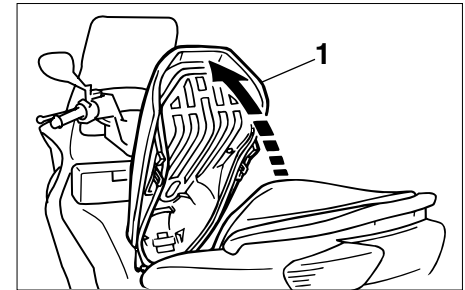
Rijderzadel

Openen van het rijderzadel

1. Zet de scooter op de middenbok.
2. Steek de sleutel in het contactslot en draai hem dan linksom.

OPMERKING:

Druk de sleutel niet in terwijl u deze draait.



1. Rijderzadel

3. Klap het rijderzadel omhoog.

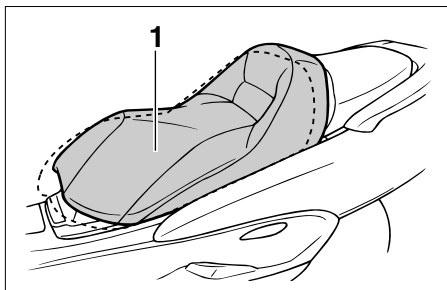
Sluiten van het rijderzadel

1. Klap het zadel omlaag en druk dan aan om te vergrendelen.
2. Neem de sleutel uit het contactslot als de scooter onbeheerd wordt achtergelaten.

OPMERKING:

Controleer of het zadel stevig is vergrendeld alvorens te gaan rijden.

FUNCTIES VAN INSTRUMENTEN EN BEDIENINGEN



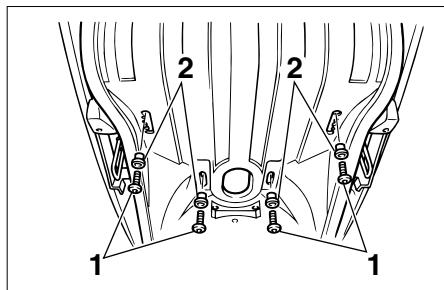
1. Rijderzadel

DAU03096

Verstellen van het rijderzadel

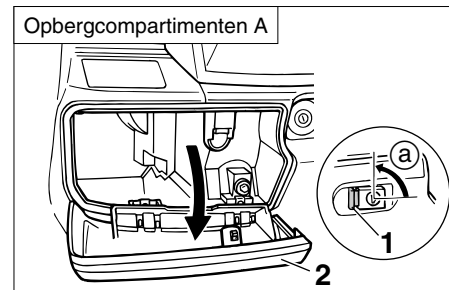
Het rijderzadel kan als volgt worden ver-
steld om de rijpositie aan te passen.

1. Open het rijderzadel. (Zie pagina 3-16 voor de werkwijze bij openen van het rijderzadel.)



1. Bout (x4)
2. Buss (x4)

2. Verwijder de bouten en de busjes.
3. Schuif het rijderzadel naar voren of achteren naar de gewenste positie.
4. Breng de busjes aan en zet de bouten stevig vast.
5. Sluit het rijderzadel.



1. Knop
2. Deksel
- a. Openen.

DAU03331

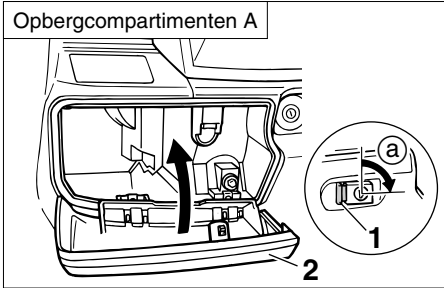
Opbergcompartimenten

Opbergcompartiment voorzijde A

Steek om het afgesloten opbergcompartiment te openen de sleutel in het slot, draai linksom en houd dan het slot vast terwijl u de knop indrukt.

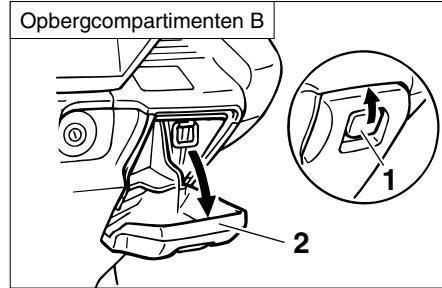
Om een niet-afgesloten opbergcompartiment te openen houdt u gewoon het slot vast terwijl u de knop indrukt.

FUNCTIES VAN INSTRUMENTEN EN BEDIENINGEN



1. Knop
2. Deksel
- a. Sluiten.

Om het opbergcompartiment af te sluiten drukt u het paneel in de oorspronkelijke stand. Steek dan de sleutel in het slot, draai rechtsom en neem de sleutel weer uit.



1. Hendel
2. Paneel

Opbergcompartiment voorzijde B

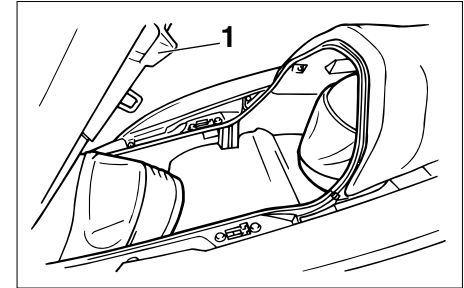
Om het opbergcompartiment te openen schuift u de hendel omhoog en trekt u hieraan.

Om het opbergcompartiment te sluiten drukt u het paneel terug in de oorspronkelijke stand.

DWA00034

⚠ WAARSCHUWING

Berg in dit compartiment geen zware spullen op.



1. Rijderzadel

Opbergcompartiment achterzijde

In het opbergcompartiment onder de zadels kunnen twee helmen worden opgeborgen. (Zie pagina 3-16 voor openen en sluiten van het rijderzadel.)

FUNCTIES VAN INSTRUMENTEN EN BEDIENINGEN

LET OP: _____

DCA00051

Laat het zadel niet langdurig open staan, anders kan door het branden van de verlichting in het opbergcompartiment de accu ontladen raken.

⚠ WAARSCHUWING _____

DWA00035

Overschrijd de maximale laadgewichten niet:

- Voorste opbergcompartiment A: 2 kg
- Achterste opbergcompartiment: 5 kg
- Maximaal laadgewicht voor het voertuig: 185 kg

Afstellen van de schokdemperunits

DAU04552

Elke schokdemper is uitgerust met een stelring voor veervoorspanning.

LET OP: _____

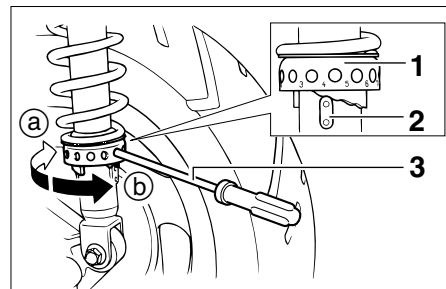
DC000015

Probeer nooit een stelmechanisme voorbij de maximum- of minimumstelwaarden te verdraaien.

⚠ WAARSCHUWING _____

DW000040

Geef beide schokdemperunits steeds dezelfde instelling, anders kan slecht weggedrag en verminderde rijstabiliteit het gevolg zijn.



1. Stelring veervoorspanning
2. Positie-indicator
3. Stelgereedschap

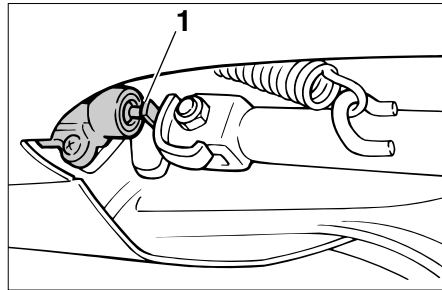
Stel de veervoorspanning als volgt af. Draai om de veervoorspanning te verhogen en zo de vering stugger te maken de stelring op beide schokdemperunits in de richting ①. Draai om de veervoorspanning te verlagen en zo de vering zachter te maken de stelring op beide schokdemperunits in de richting ②.

FUNCTIES VAN INSTRUMENTEN EN BEDIENINGEN

OPMERKING: _____

- Zet de gewenste inkeping in de stelling tegenover de positie-indicator op de schokdemper.
- Verricht deze afstelling met het speciale stelgereedschap voor veervoorspanning in de gereedschapsset bij de machine.

	Stand afsteller
Minimum (zacht)	1
Standaard	4
Maximum (hard)	7



1. Sperschakelaar zijstandaard

DAU00330

Zijstandaard

De zijstandaard bevindt zich aan de linkerzijde van het frame. Trek of druk de zijstandaard met uw voet omhoog of omlaag terwijl u de scooter verticaal houdt.

OPMERKING: _____

De ingebouwde sperschakelaar voor de zijstandaard maakt deel uit van het startspersysteem, dat in bepaalde situaties de werking van het ontstekingsysteem blokkeert. (Zie hierna voor een nadere uitleg over het startspersysteem.)

DW000044

⚠ WAARSCHUWING _____

Met de scooter mag nooit worden gereden terwijl de zijstandaard omlaag staat of niet behoorlijk kan worden opgetrokken (of niet omhoog blijft), anders kan de zijstandaard de grond raken en zo de motorrijder afleiden, waardoor u de macht over het stuur verliest. Het Yamaha startspersysteem is ontworpen om de motorrijder te helpen bij zijn verantwoordelijkheid de zijstandaard op te trekken alvorens weg te rijden. Controleer dit systeem daarom regelmatig zoals hierna beschreven en laat het repareren door een Yamaha dealer als de werking niet naar behoren is.

DAU00337

Startspersysteem

Het startspersysteem (waarvan de zijstandaardschakelaar en de remlichtschakelaars deel uitmaken) heeft de volgende functies:

- Het verhindert starten wanneer de zijstandaard is opgetrokken, terwijl geen der remmen is bekrachtigd.
- Het verhindert starten wanneer een der remmen is bekrachtigd, terwijl de zijstandaard nog omlaag staat.
- Het schakelt een draaiende motor af zodra de zijstandaard omlaag bewogen wordt.

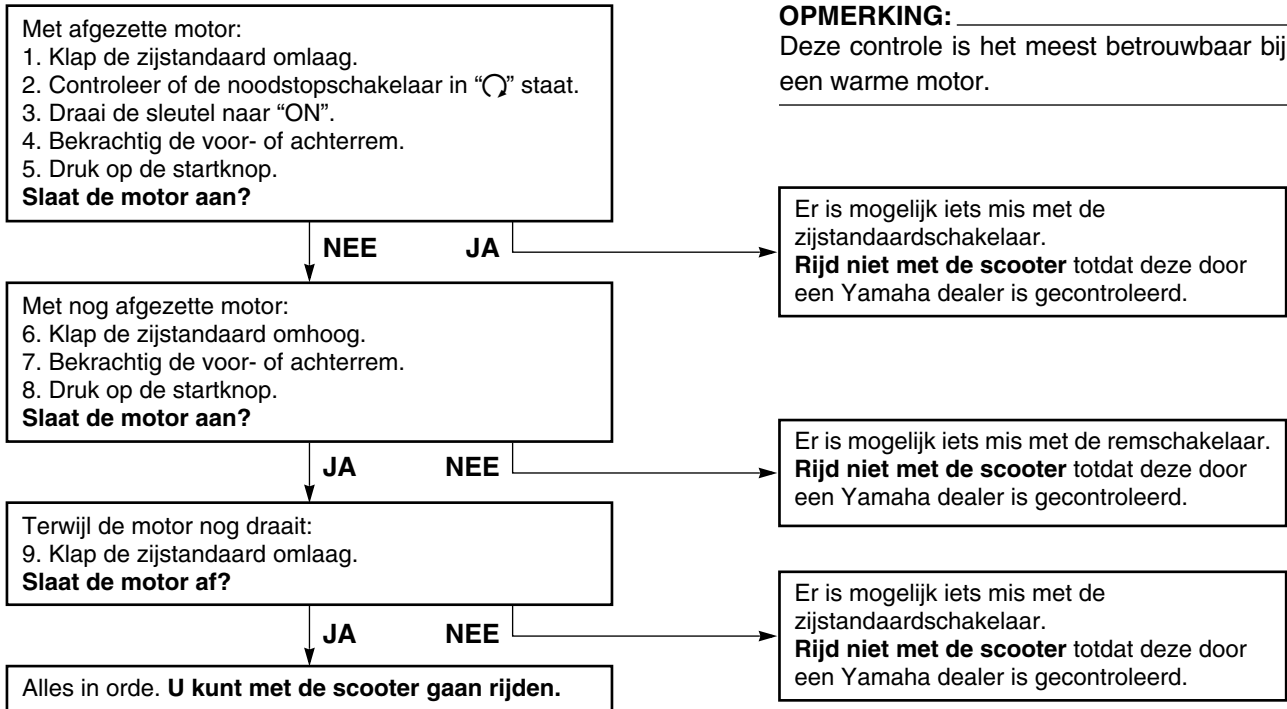
Controleer de werking van het startspersysteem regelmatig, hanteer daarbij de volgende werkwijze.

DW000045

WAARSCHUWING

Als zich een storing voordoet, vraag dan alvorens te gaan rijden een Yamaha dealer het systeem te controleren.

FUNCTIES VAN INSTRUMENTEN EN BEDIENINGEN



Controlelijst voor gebruik4-1

CONTROLES VOOR HET STARTEN

De eigenaar is verantwoordelijk voor de conditie van de machine. Vitale onderdelen kunnen bijvoorbeeld bij blootstelling aan weer en wind vrij snel en onverwachts achteruitgaan, ook als de machine niet wordt gebruikt. Eventuele schade, vloeistoflekage of het wegvallen van de bandspanning kan ernstige gevolgen hebben. Het is daarom van belang om voorafgaand aan elke rit een visuele inspectie uit te voeren en bovendien de volgende punten te controleren.

DAU03439

Controlelijst voor gebruik

ONDERDEEL	CONTROLES	PAGINA
Brandstof	<ul style="list-style-type: none"> • Controleer het brandstofniveau in de brandstoftank. • Vul zo nodig brandstof bij. • Controleer de brandstofleiding op lekkage. 	3-4, 3-14–3-15
Motorolie	<ul style="list-style-type: none"> • Controleer het olieniveau in de motor. • Vul zo nodig het aanbevolen type olie bij tot aan het voorgeschreven niveau. • Controleer de machine op oliekkage. 	6-14–6-17
Cardanolie	<ul style="list-style-type: none"> • Controleer de machine op oliekkage. 	6-18–6-19
Koelvloeistof	<ul style="list-style-type: none"> • Controleer het koelvloeistofniveau in het reservoir. • Vul zo nodig de aanbevolen koelvloeistof bij tot aan het voorgeschreven niveau. • Controleer het koelsysteem op lekkage. 	3-5, 6-19–6-20
Voorrem	<ul style="list-style-type: none"> • Controleer de werking. • Als de voorrem zacht of sponzig aanvoelt, vraag dan een Yamaha dealer het hydraulisch systeem te ontluichten. • Controleer de vrije slag van de remhendel. • Stel zo nodig bij. • Controleer het vloeistofniveau in het reservoir. • Vul zo nodig het aanbevolen type remvloeistof bij tot aan het voorgeschreven niveau. • Controleer het hydraulisch systeem op lekkage. 	3-12, 6-27–6-30

CONTROLES VOOR HET STARTEN

ONDERDEEL	CONTROLES	PAGINA
Achterrem	<ul style="list-style-type: none"> • Controleer de werking. • Als de achterrem zacht of sponzig aanvoelt, vraag dan een Yamaha dealer het hydraulisch systeem te ontlichten. • Controleer het vloeistofniveau in het reservoir. • Vul zo nodig het aanbevolen type remvloeistof bij tot aan het voorgeschreven niveau. • Controleer het hydraulisch systeem op lekkage. 	3-13, 6-27–6-30
Gasgreep	<ul style="list-style-type: none"> • Controleer of de werking soepel is. • Controleer de vrije slag van de kabel. • Vraag zo nodig de Yamaha dealer om de vrije slag van de kabel af te stellen, en de kabel en het kabelhuis te smeren. 	6-23, 6-31
Wielen en banden	<ul style="list-style-type: none"> • Controleer op schade. • Controleer de conditie van de band en de profieldiepte. • Controleer de bandspanning. • Corrigeer als dat nodig is. 	6-24–6-27
Remhendels	<ul style="list-style-type: none"> • Controleer of de werking soepel is. • Smeer zo nodig de hendelscharnierpunten. 	3-12–3-13, 6-27, 6-31
Middenbok, zijstandaard	<ul style="list-style-type: none"> • Controleer of de werking soepel is. • Smeer zo nodig de scharnierpunten. 	6-31–6-32
Framebevestigingen	<ul style="list-style-type: none"> • Controleer of alle moeren, bouten en schroeven stevig zijn vastgezet. • Zet zo nodig vast. 	—
Instrumenten, verlichting, signaleringssysteem en schakelaars	<ul style="list-style-type: none"> • Controleer de werking. • Corrigeer als dat nodig is. 	3-2–3-12, 6-37–6-42
Zijstandaardschakelaar	<ul style="list-style-type: none"> • Controleer de werking van het startspersysteem. • Als het systeem defect is, vraag dan een Yamaha dealer de machine na te kijken. 	3-20–3-22

CONTROLES VOOR HET STARTEN

OPMERKING:

Voordat de scooter wordt gebruikt moet telkens een korte algemene controle worden uitgevoerd. Zo'n inspectie neemt maar weinig tijd in beslag en de hiermee gegarandeerde veiligheid is die tijd alleszins waard.

DWA00033

⚠ WAARSCHUWING

Wanneer functies vermeld in de Controlelijst voor Gebruik niet naar behoren werken, laat dan een inspectie uitvoeren en eventueel repareren voordat u de machine gebruikt.

GEBRUIK EN BELANGRIJKE RIJ-INFORMATIE

Starten van de motor	5-1
Wegrijden	5-2
Sneller en langzamer rijden	5-3
Remmen	5-3
Tips voor een zuinig brandstofverbruik	5-4
Inrijperiode	5-4
Parkeren	5-5

GEBRUIK EN BELANGRIJKE RIJ-INFORMATIE

⚠ WAARSCHUWING

DAU01118

DAU03843

DC000046

- Zorg dat u volkomen vertrouwd bent met alle bedieningsfuncties en hun werking voordat u gaat rijden. Informeer bij een Yamaha dealer als u de werking van een schakelaar of functie niet volkomen begrijpt.
- Start de motor nooit in een afgesloten ruimte en laat deze hierin ook niet lange tijd aaneen draaien. Uitlaatgassen zijn giftig en het inademen ervan kan al binnen korte tijd leiden tot bewusteloosheid en dodelijk letsel. Controleer altijd of er voldoende ventilatie is.
- Start de motor om veiligheidsredenen te allen tijde met de mid-denbok naar beneden.

Starten van de motor

LET OP:

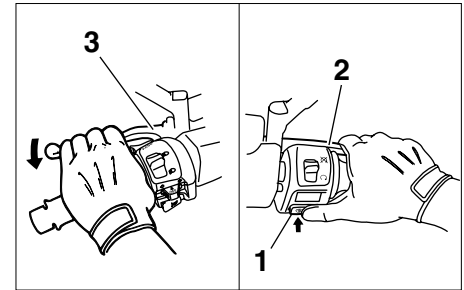
Zie pagina 5-4 voor instructies over het inrijden van de motor alvorens de machine in gebruik wordt genomen.

Het startpersysteem staat starten alleen toe als de zijstandaard is opgetrokken.

DW000054

⚠ WAARSCHUWING

- Controleer voor het starten van de motor de werking van het startpersysteem en volg daarbij de werkwijze beschreven op pagina 3-22.
- Ga nooit rijden terwijl de zijstandaard omlaag staat.



1. Startknop
2. Voorremhendel
3. Achterremhendel

1. Draai de contactsleutel naar "ON" en controleer of de noodstop-schakelaar op "O" is gezet.
2. Sluit de gasklep volledig.
3. Start de motor door de startknop in te drukken terwijl de voor- of achterrem wordt bekrachtigd.

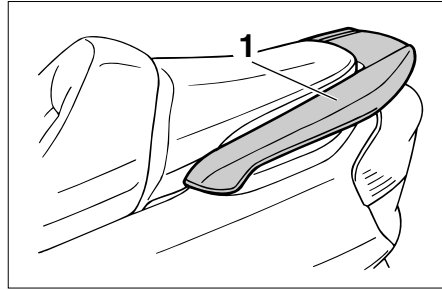
OPMERKING:

Als de motor niet wil starten, laat dan de startknop los, wacht een paar seconden en probeer het dan opnieuw. Iedere startpoging moet zo kort mogelijk duren om de accu te sparen. Laat de startmotor nooit langer dan 10 seconden aanstaan draaien. Als de motor niet wil starten draai dan de gasgreep 1/8 slag open en probeer het nog eens.

DC000004

LET OP:

Wanneer de toerenteller een foutcode aangeeft, moet de scooter zo spoedig mogelijk worden gecontroleerd om motorschade te voorkomen.



1. Handgreep

DAU00433

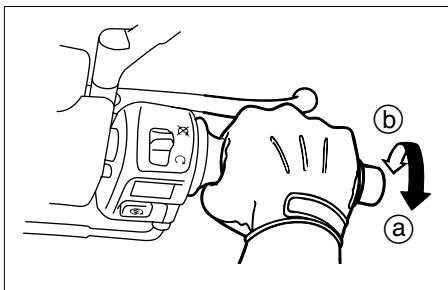
Wegrijden

OPMERKING:

Laat de motor warmdraaien voordat u wegrijdt.

1. Houd met uw linkerhand de achterremhendel ingedrukt, houd met uw rechterhand de rechterhandgreep vast en duw de scooter van de middenbok af.
2. Ga schrijlings op het zadel zitten en stel de achteruitkijkspiegels af.
3. Zet de richtingaanwijzer aan.

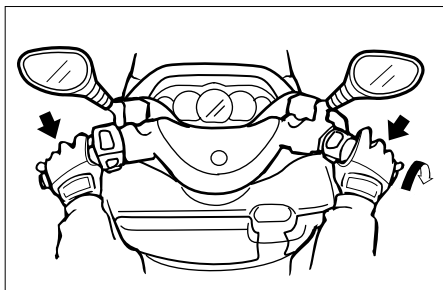
4. Controleer op tegemoetkomend verkeer en draai voorzichtig aan de gasgreep (rechts) om weg te rijden.
5. Schakel de richtingaanwijzer uit.



DAU00434

5 Sneller en langzamer rijden

De rijnsnelheid wordt geregeld door de gasgreep open of dicht te draaien. Om meer snelheid te maken draait u de gasgreep richting (a). Om langzamer te gaan rijden draait u de gasgreep richting (b).



DAU00435

Remmen

1. Sluit de gasklep volledig.
2. Knijp de voor- en achterremmen gelijktijdig in en oefen geleidelijk meer druk uit.

DW000057

⚠ WAARSCHUWING

- Vermijd hard en abrupt remmen (met name wanneer u naar één kant overhelt). De scooter zou namelijk kunnen slippen of omvallen.
- Spoorwegovergangen, tramrails, ijzeren platen gebruikt in de wegenbouw en putdeksels worden in natte toestand zeer glad. U dient deze obstakels daarom met aangepaste snelheid te naderen en voorzichtig te passeren.
- Onthoud dat remmen op een nat wegdek veel moeilijker is.
- Rijd langzaam heuvelafwaarts, remmen kan tijdens afdalingen soms lastig zijn.

DAU04755

Tips voor een zuinig brandstofverbruik

Het brandstofverbruik is vooral afhankelijk van uw rijstijl. Hierna volgen enkele tips om het brandstofverbruik te verlagen:

- Voer het motortoerental tijdens accelereren niet te hoog op.
- Voer het toerental niet te hoog op terwijl de motor onbelast draait.
- Laat de motor niet langdurig stationair draaien maar zet hem af (bijvoorbeeld in files, bij stoplichten of bij spoorwegovergangen).

DAU01128

Inrijperiode

De belangrijkste periode in de levensduur van het motorblok is de tijd tussen 0 en 1.600 km. Lees daarom de volgende informatie aandachtig door.

Omdat het motorblok gloednieuw is, mag dit de eerste 1.600 km niet te zwaar worden belast. De verschillende onderdelen van de motor slijten op elkaar in totdat de juiste bedrijfsspelingsen zijn bereikt. Rijd tijdens deze periode nooit langdurig volgas en vermijd ook andere manoeuvres die tot oververhitting van de motor kunnen leiden.

DAU04590

0–1.000 km

Laat de motor niet langdurig meer dan 4.000 tpm draaien.

1.000–1.600 km

Laat de motor niet langdurig meer dan 5.000 tpm draaien.

DCA00138

LET OP: _____

Nadat de eerste 1.000 km zijn afgelegd, moet de motorolie en de cardanolie worden ververs.

1.600 km en verder

De machine kan nu verder normaal worden gebruikt.

DCA00137

LET OP: _____

- Houd het motortoerental onder 8.500 r/min.
- Als tijdens de inrijperiode motorschade optreedt, vraag dan direct een Yamaha dealer de machine te controleren.

DAU00461

Parkeren

Zet om te parkeren de motor af en neem dan de sleutel uit het contactslot.

DW000058

WAARSCHUWING

- De motor en het uitlaatsysteem kunnen zeer heet worden, parkeer dus op een plek waar voetgangers of kinderen niet gemakkelijk met deze onderdelen in aanraking kunnen komen.
- Parkeer niet op een helling of op een zachte ondergrond, de motor zou dan kunnen omvallen.

DC000062

LET OP:

Parkeer nooit op een plek waar sprake is van brandgevaar, zoals op droog gras of nabij ander ontvlambaar materiaal.

PERIODIEK ONDERHOUD EN KLEINERE REPARATIES

Boordgereedschapset	6-1	Controleren en smeren van middenbok en zijstandaard	6-31
Periodiek smeer- en onderhoudsschema	6-3	Controleren van de voorvork	6-32
Stroomlijnpanelen en framepaneel verwijderen en aanbrengen	6-6	Controle van stuursysteem	6-33
Controleren van de bougie	6-12	Controleren van wiellagers	6-33
Motorolie	6-14	Verwijderen van de accukap	6-34
Cardanolie	6-18	Accu	6-34
Koelvloeistof	6-19	Zekeringen vervangen	6-36
Luchtfilter en luchtfilterelementen in v-snaarbehuizing	6-21	Koplampgloeilamp vervangen	6-37
Luchtaanzuigschuif	6-23	Gloeilamp in voorste richtingaanwijzer vervangen	6-39
Afstellen van de vrije slag van de gaskabel	6-23	Gloeilamp achterste richtingaanwijzer vervangen	6-40
Afstellen van de klepspeling	6-23	Gloeilamp in remlicht/achterlicht vervangen	6-40
Banden	6-24	Gloeilamp in kentekenverlichting vervangen	6-41
Gietwielen	6-26	Storingzoeken	6-42
Vrije slag van voor- en achterremhendel afstellen	6-27	Storingzoekschema's	6-43
Controleren van de remblokken voor- en achter	6-28		
Controleren van remvloeistofniveau	6-29		
Verversen van remvloeistof	6-30		
Controleren en smeren van de kabels	6-30		
Controleren en smeren van gasgreep en gaskabel	6-31		
Smeren van voor- en achterremhendels	6-31		

PERIODIEK ONDERHOUD EN KLEINERE REPARATIES

DAU00464

Veiligheid is de verantwoordelijkheid van de eigenaar. Door periodiek inspecties, afstellingen en smerbeurten uit te laten voeren, zorgt u ervoor dat uw machine in zo veilig en efficiënt mogelijke conditie blijft. Op de volgende pagina's wordt de belangrijkste informatie met betrekking tot inspecties, afstellingen en smerbeurten gegeven.

De intervalperioden in het periodieke smer- en onderhoudsschema zijn slechts te beschouwen als algemene richtlijn voor normale rijomstandigheden. Het is echter mogelijk dat de INTERVAL-PERIODEN VOOR ONDERHOUD MOETEN WORDEN VERKORT AFHANKELIJK VAN HET WEER, HET TERREIN, DE GEOGRAFISCHE LOCATIE EN INDIVIDUEEL GEBRUIK.

DW00060

⚠ WAARSCHUWING

Vraag een Yamaha dealer het onderhoudswerk uit te voeren als u hiermee niet echt vertrouwd bent.

DAU00466

⚠ WAARSCHUWING

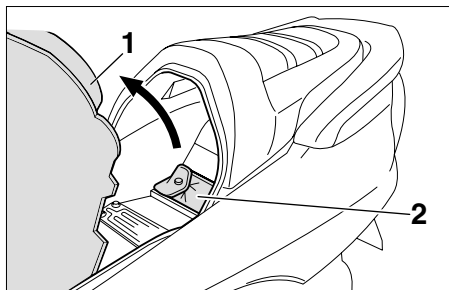
Deze scooter is uitsluitend ontworpen voor gebruik op verharde wegen. Wanneer deze scooter wordt gebruikt in een abnormaal stoffige, modderige of vochtige omgeving, dient het luchtfilterelement vaker te worden gereinigd of te worden vervangen om snelle slijtage van de motor te voorkomen. Raadpleeg een Yamaha dealer voor de juiste onderhoudsperiodes.

DAU03623

Boordgereedschapsset

De boordgereedschapsset is te vinden in het achterste opbergcompartiment. (Zie pagina 3-18 voor de werkwijze bij het openen van het achterste opbergcompartiment.)

PERIODIEK ONDERHOUD EN KLEINERE REPARATIES



1. Voetplaatmat
2. Boordgereedschapsset

Trek de voetplaatmat omhoog en verwijder dan de boordgereedschapsset.

De onderhoudsinformatie in deze handleiding en het gereedschap in de boordgereedschapsset zijn bedoeld om u te ondersteunen bij het uitvoeren van preventief onderhoud en kleinere reparaties. Het gebruik van extra gereedschap zoals een momentsleutel kan echter nodig zijn om bepaalde onderhoudswerkzaamheden correct uit te voeren.

OPMERKING: _____

Laat een Yamaha dealer onderhoud verrichten als u niet beschikt over het gereedschap of de ervaring die voor bepaalde werkzaamheden vereist zijn.

DW000063

⚠ WAARSCHUWING _____

Door modificaties die niet door Yamaha zijn goedgekeurd kan het motorvermogen achteruitgaan of de machine te onveilig worden om nog te gebruiken. Raadpleeg een Yamaha dealer voordat u zelf wijzigingen aanbrengt.

PERIODIEK ONDERHOUD EN KLEINERE REPARATIES

DAU03685

Periodiek smeer- en onderhoudsschema

OPMERKING:

- De jaarlijkse controles horen eenmaal per jaar te worden uitgevoerd, behalve wanneer in plaats daarvan een onderhoudsbeurt op kilometerbasis wordt verricht.
- Herhaal de intervalperioden vanaf 50.000 km, te beginnen bij 10.000 km.
- Werkzaamheden gemarkeerd met een asterisk horen te worden uitgevoerd door een Yamaha dealer, omdat hiertoe speciaal gereedschap, technische gegevens en vakmanschap vereist zijn.

NR.	ONDERDEEL	INSPECTIE- OF ONDERHOUDSBEURT	KILOMETERSTAND (× 1.000 km)					JAARLIJKSE CONTROLE
			1	10	20	30	40	
1	* Brandstofleiding	• Controleer de brandstofslangen en de onderdrukkslang op scheuren of schade.		√	√	√	√	√
2	Bougie	• Controleer de conditie. • Reinigen en elektrodenafstand bijstellen.		√		√		
		• Vervangen.			√		√	
3	* Kleppen	• Klepspelings controleren. • Afstellen.			√		√	
4	Luchtfilterelement	• Reinigen.		√		√		
		• Vervangen.			√		√	
5	Luchtfilterelement v-snaarbehuizing	• Reinigen.		√	√	√	√	
6	* Voorrem	• Werking en vloeistofniveau controleren, machine controleren op vloeistoflekage. (Zie OPMERKING op bladzijde 6-5.)	√	√	√	√	√	√
		• Remblokken vervangen.	Indien afgesleten tot aan slijtagelimiet.					
7	* Achterrem	• Werking en vloeistofniveau controleren, machine controleren op vloeistoflekage. (Zie OPMERKING op bladzijde 6-5.)	√	√	√	√	√	√
		• Remblokken vervangen.	Indien afgesleten tot aan slijtagelimiet.					

PERIODIEK ONDERHOUD EN KLEINERE REPARATIES

NR.	ONDERDEEL	INSPECTIE- OF ONDERHOUDSBEURT	KILOMETERSTAND (× 1.000 km)					JAARLIJKSE CONTROLE	
			1	10	20	30	40		
8	*	Remslangen	• Controleren op scheuren of beschadiging.		√	√	√	√	√
			• Vervangen. (Zie OPMERKING op bladzijde 6-5.)	Elke 4 jaar					
9	*	Wielen	• Controleren op slingering en schade.		√	√	√	√	
10	*	Banden	• Controleren op correcte profieldiepte en op schade. • Zo nodig vervangen. • Bandspanning controleren. • Zo nodig corrigeren.		√	√	√	√	√
11	*	Wiellagers	• Lager controleren op losheid of schade.		√	√	√	√	
12	*	Balhoofdlagers	• Controleren op lagerspeling en stroefheid in stuurbeweging.	√	√	√	√	√	
			• Smeren met lithiumvet.	Elke 20.000 km					
13	*	Framebevestigingen	• Controleren of alle moeren, bouten en schroeven stevig zijn vastgezet.		√	√	√	√	√
14		Zijstandaard, middenbok	• Werking controleren. • Smeren.		√	√	√	√	√
15	*	Zijstandaardschakelaar	• Werking controleren.	√	√	√	√	√	√
16	*	Voorvork	• Controleren op werking en olie lekkage.		√	√	√	√	
17	*	Schokdemperunits	• Controleren op werking en achterschokdempers op olie lekkage.		√	√	√	√	
18	*	Carburateur	• Stationair motortoerental afstellen.	√	√	√	√	√	√
19		Motorolie	• Verversen. (Zie pagina 3-2 en 6-17 voor nadere informatie over het waarschuwingslampje olieverversen.)	√	Zodra het waarschuwingslampje Olieversen gaat branden (na elke 3.000 km).				
			• Olieniveau controleren en machine inspecteren op olie lekkage.	Elke 3.000 km					√

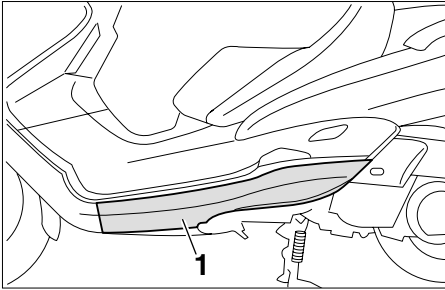
PERIODIEK ONDERHOUD EN KLEINERE REPARATIES

NR.	ONDERDEEL	INSPECTIE- OF ONDERHOUDSBEURT	KILOMETERSTAND (× 1.000 km)					JAARLIJKSE CONTROLE
			1	10	20	30	40	
20	* Olieaanzuigzeef	• Reinigen.	√					
21	* Koelsysteem	• Koelvloeistofniveau controleren en machine inspecteren op koelvloeistoflekage.		√	√	√	√	√
		• Verversen.	Elke 3 jaar					
22	Cardanolie	• Controleer de machine op olielekage.	√	√		√		
		• Verversen.	√		√		√	
23	* V-snaar	• Vervangen.	Elke 20.000 km					
24	* Remlichtschakelaars voor- en achterrem	• Werking controleren.	√	√	√	√	√	√
25	Bewegende delen en kabels	• Smeren.		√	√	√	√	√
26	* Gaskabelhuis en gaskabel	• Controleer werking en vrije slag. • Stel zo nodig de vrije slag van de gaskabel af. • Smeer het gaskabelhuis en de gaskabel.		√	√	√	√	√
27	* Verlichting, signaleringssysteem en schakelaars	• Werking controleren. • Richthoek koplamplichtbundel afstellen.	√	√	√	√	√	√

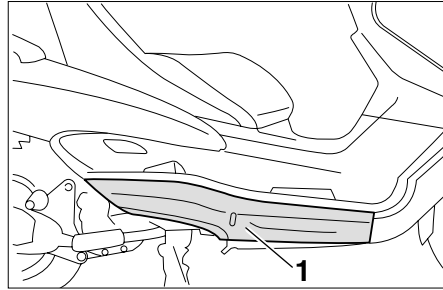
DAU03884

OPMERKING:

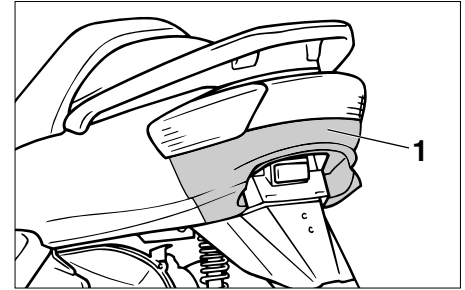
- Het luchtfilter dient vaker te worden gecontroleerd wanneer u in een extreem vochtige of stoffige omgeving rijdt.
- Hydraulisch remsysteem
 - Controleer regelmatig het remvloeistofniveau en vul zo nodig bij.
 - Elke twee jaar moeten de inwendige onderdelen van de hoofdremcilinders en de remklauwen worden vervangen en de remvloeistof worden verversd.
 - De remslangen dienen elke vier jaar te worden vervangen, of wanneer deze zijn gescheurd of beschadigd.



1. Stroomlijnpaneel A



1. Stroomlijnpaneel B



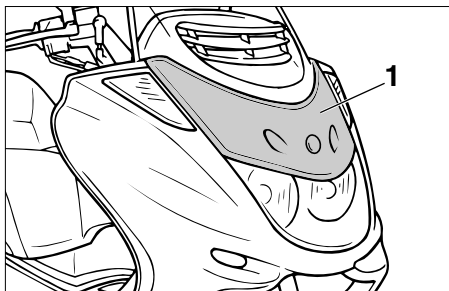
1. Stroomlijnpaneel C

DAU03624

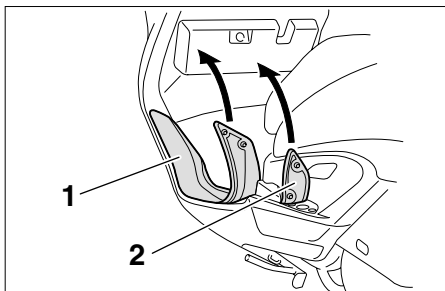
Stroomlijnpanelen en framepaneel verwijderen en aanbrengen

Bij het uitvoeren van sommige onderhoudswerkzaamheden beschreven in dit hoofdstuk moeten de hierboven afgebeelde stroomlijn- en framepanelen worden verwijderd. Neem deze paragraaf door wanneer een stroomlijn- of framepaneel moet worden verwijderd of aangebracht.

PERIODIEK ONDERHOUD EN KLEINERE REPARATIES



1. Paneel A



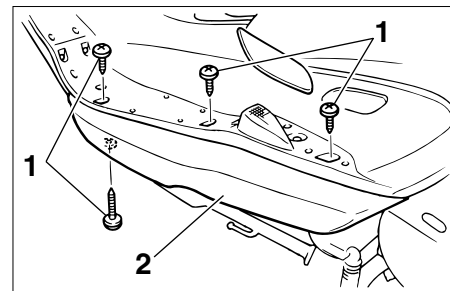
1. Voetplaatmat A
2. Voetplaatmat B

Stroomlijnpaneel A

DAU03615

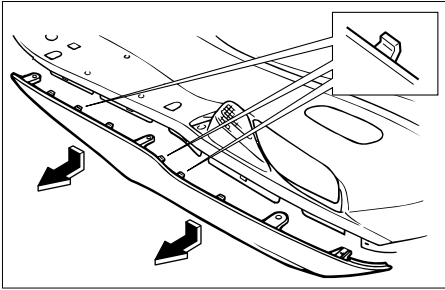
Verwijderen van stroomlijnpaneel

1. Trek de voetplaatmatten aan linkerzijde omhoog zoals getoond.

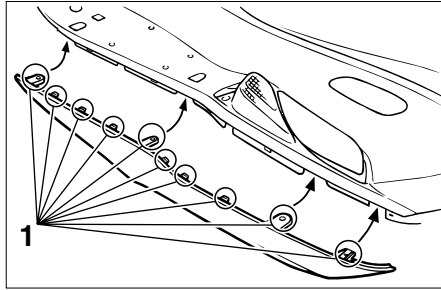


1. Schroef (x4)
 2. Stroomlijnpaneel A
2. Verwijder de schroeven in de stroomlijn.

PERIODIEK ONDERHOUD EN KLEINERE REPARATIES



3. Trek het stroomlijnpaneel iets omlaag en vervolgens naar buiten, zoals getoond in de afbeelding.



1. Lippen (x10)

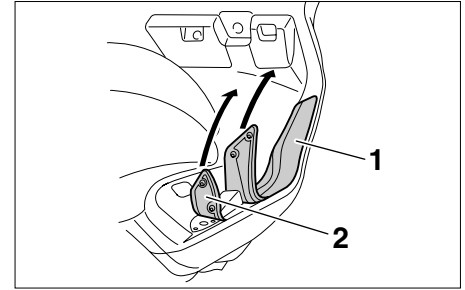
Aanbrengen van het stroomlijnpaneel

1. Steek de lippen aan het stroomlijnpaneel in de sleuven zoals getoond in de afbeelding en breng dan de schroeven aan.
2. Leg de voetplaatmatten weer terug in de oorspronkelijke positie.

DCA00067

LET OP:

Wees voorzichtig en zorg dat de lippen aan het stroomlijnpaneel niet worden beschadigd terwijl dit wordt aangebracht of losgehaald.



1. Voetplaatmat A
2. Voetplaatmat B

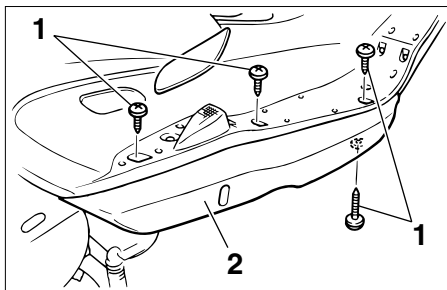
Stroomlijnpaneel B

Verwijderen van stroomlijnpaneel

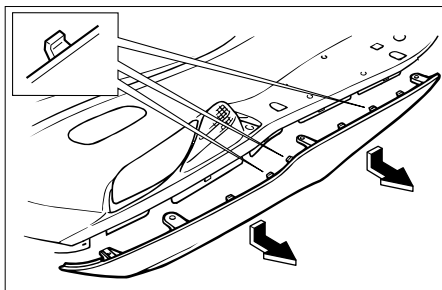
1. Trek de voetplaatmatten aan rechterzijde omhoog zoals getoond.

DAU03632

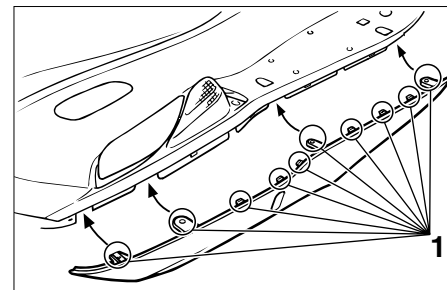
PERIODIEK ONDERHOUD EN KLEINERE REPARATIES



1. Schroef (x4)
 2. Stroomlijnpaneel B
2. Verwijder de schroeven.



3. Trek het stroomlijnpaneel iets omlaag en vervolgens naar buiten, zoals getoond in de afbeelding.



1. Lippen (x10)

Aanbrengen van het stroomlijnpaneel

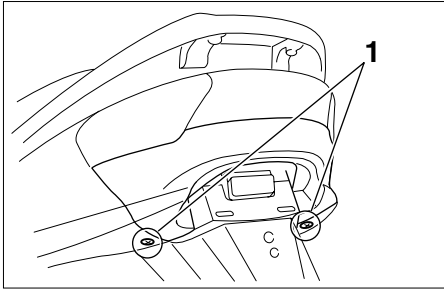
1. Steek de lippen aan het stroomlijnpaneel in de sleuven zoals getoond in de afbeelding en breng dan de schroeven aan.
2. Leg de voetplaatmatten weer terug in de oorspronkelijke positie.

DCA00067

LET OP: _____

Wees voorzichtig en zorg dat de lippen aan het stroomlijnpaneel niet worden beschadigd terwijl dit wordt aangebracht of losgehaald.

PERIODIEK ONDERHOUD EN KLEINERE REPARATIES



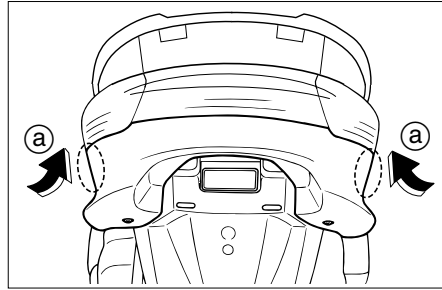
1. Schroef (x2)

DAU03617

Stroomlijnpaneel C

Verwijderen van stroomlijnpaneel

1. Verwijder de schroeven en trek het paneel terug zoals getoond.



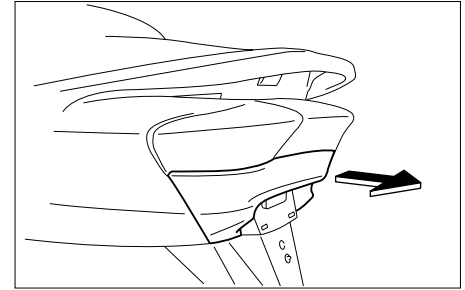
- a. Druk.

2. Druk het paneel iets aan en trek dan terug zoals getoond in de afbeelding.

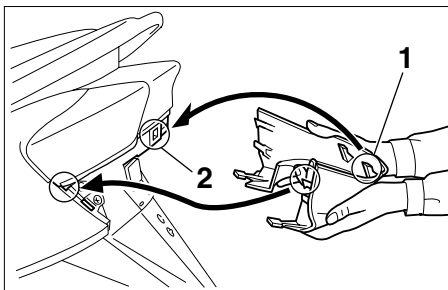
DCA00067

LET OP: _____

Wees voorzichtig en zorg dat de lippen aan het stroomlijnpaneel niet worden beschadigd terwijl dit wordt aangebracht of losgehaald.



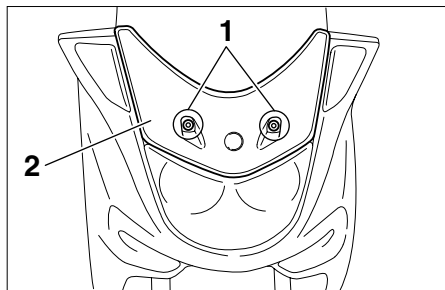
PERIODIEK ONDERHOUD EN KLEINERE REPARATIES



1. Lippen (x4)
2. Sleuf (x4)

Aanbrengen van het stroomlijnpaneel

1. Steek de lippen aan het stroomlijnpaneel in de sleuven zoals getoond en druk dan het stroomlijnpaneel aan tot dit vastklikt.
2. Draai de schroeven vast in het stroomlijnpaneel.



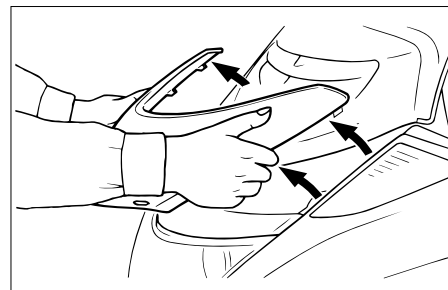
1. Bout (x2)
2. Paneel A

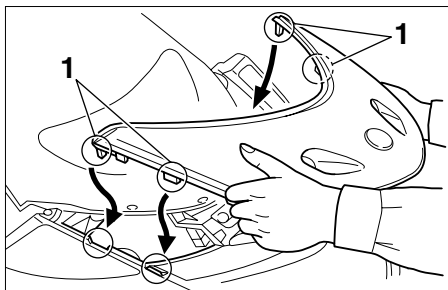
Paneel A

Verwijderen van het paneel

Verwijder de bouten en trek het paneel los zoals getoond.

DAU03628





1. Lippen (x4)

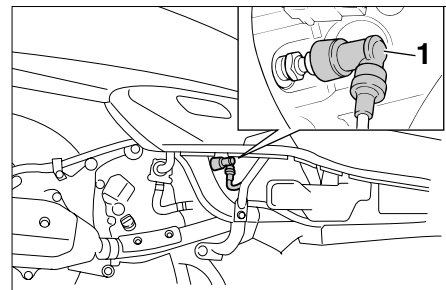
Aanbrengen van het paneel

Plaats het paneel in de oorspronkelijke positie en breng dan de bouten aan.

DAU03620

Controleren van de bougie

De bougie is een belangrijk motoronderdeel dat gemakkelijk te controleren is. Door hitte en aanslag slijten bougies op de lange duur. Daarom moeten bougies worden verwijderd en gecontroleerd volgens het periodieke onderhouds- en smeerschema. Bovendien kan aan het uiterlijk van de bougie de conditie van de motor worden afgelezen.

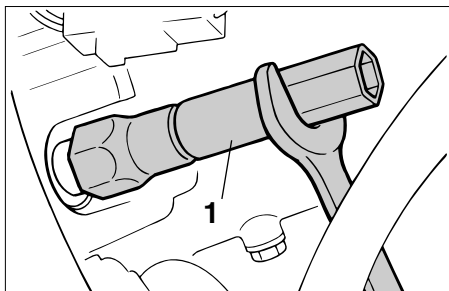


1. Bougiedop

De bougie verwijderen

1. Verwijder het stroomlijnpaneel B. (Zie pagina 6-8 voor de werkwijze bij verwijderen en aanbrengen van het stroomlijnpaneel.)
2. Verwijder de bougiedop.

PERIODIEK ONDERHOUD EN KLEINERE REPARATIES



1. Bougiesleutel

3. Verwijder de bougie zoals weergegeven met behulp van de bougiesleutel uit de boordgereedschapset.

Controleren van de bougie

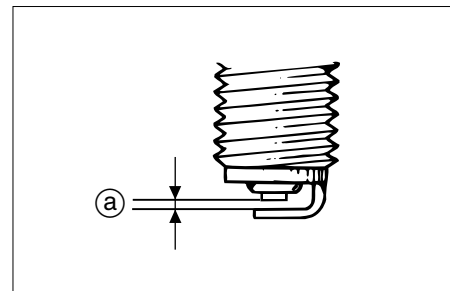
1. Controleer of de porseleinen isolator rondom de centrale elektrode van de bougie een middeldonkere tot lichte kleur vertoont (de ideale kleur bij normaal gebruik van de scooter).

OPMERKING:

De motor is misschien defect als de bougie een duidelijk andere kleur heeft. Probeer dergelijke problemen niet zelf vast te stellen. Laat in plaats daarvan uw scooter nakijken door een Yamaha dealer.

2. Controleer de bougie op afslijting van de elektroden en op overmatige koolstof- of andere aanslag. Vervang de bougie als dat nodig is.

Voorgeschreven bougie:
DR8EA (NGK)



a. Elektrodenafstand

De bougie monteren

1. Meet de elektrodenafstand met een draadvoelmaat. Stel de afstand indien nodig af volgens de specificatie.

Elektrodenafstand:
0,6–0,7 mm

2. Reinig het oppervlak van de bougiepakking en het pasvlak en verwijder eventueel vuil uit de schroefdraad van de bougie.
3. Breng de bougie aan met behulp van de bougiesleutel en zet vast met het correcte aanhaalmoment.

PERIODIEK ONDERHOUD EN KLEINERE REPARATIES

Aanhaalmoment:

Bougie:

17,5 Nm (1,75 m-kgf)

OPMERKING: _____

Als er geen momentsleutel voorhanden is om de bougie te monteren, is het aanhaalmoment ongeveer correct als een kwartslag tot een halve slag-verder dan handvast wordt aangedraaid. De bougie moet echter zo snel mogelijk naar het juiste aanhaalmoment worden aangedraaid.

4. Installeer de bougiedop.
5. Breng het stroomlijnpaneel aan.

DAU04611

Motorolie

Voor iedere rit moet het motorolieniveau worden gecontroleerd. Verder moet de olie worden verversd volgens de intervalperioden vermeld in het periodieke smeer- en onderhoudsschema en wanneer het controlelampje olieverversingstermijn gaat branden.

Om het motorolieniveau te controleren

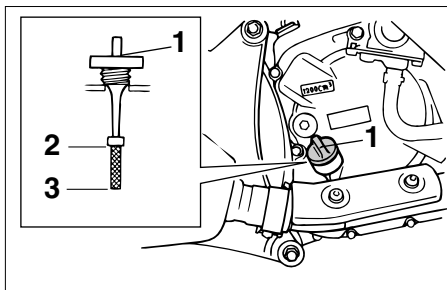
1. Zet de scooter op de middenbok.

OPMERKING: _____

Zorg dat de scooter rechtop staat bij het controleren van het motorolieniveau. Wanneer de scooter iets schuin staat, kan het niveau al foutief worden afgelezen.

2. Start de motor, laat hem een paar minuten warmdraaien en zet hem dan uit.

PERIODIEK ONDERHOUD EN KLEINERE REPARATIES



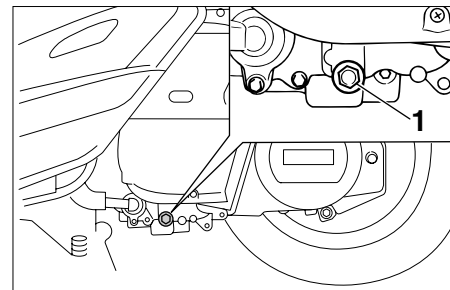
1. Olievuldop
2. Merkstreef maximum niveau
3. Merkstreef minimum niveau

3. Wacht een paar minuten om de olie tot rust te laten komen, verwijder de olievluldop, veeg de peilstok schoon, steek deze weer in de vulopening (zonder vast te draaien) en neem dan weer uit om het olieniveau te controleren.

OPMERKING:

De motorolie moet tussen de merkstrepen voor minimum- en maximumniveau staan.

4. Als de motorolie beneden de merkstreef voor minimumniveau staat, vul dan voldoende olie, van de aanbevolen soort, bij tot het correcte niveau.
5. Steek de peilstok in de vulopening en draai dan de olievluldop vast.

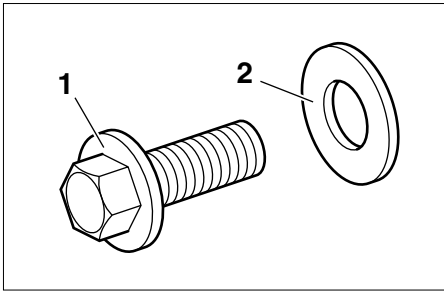


1. Aftapplug motorolie

Verversen van de motorolie

1. Start de motor, laat hem een paar minuten warmdraaien en zet hem dan uit.
2. Zet een oliecarter onder de motor om de gebruikte olie op te vangen.
3. Verwijder de olievluldop en de aftapplug om de olie uit het carter te laten stromen.

PERIODIEK ONDERHOUD EN KLEINERE REPARATIES



1. Aftapplug motorolie
2. Ring

4. Controleer of de onderlegging beschadigd is en vervang hem als dat nodig is.
5. Breng de onderlegging en de olieaftapplug aan en zet de plug dan vast met het voorgeschreven aanhaalmoment.

Aanhaalmoment:

Aftapplug motorolie:
20 Nm (2,0 m·kgf)

OPMERKING:

Controleer of de onderlegging correct aanligt.

6. Vul bij met de voorgeschreven hoeveelheid van de aanbevolen motorolie, monteer dan de olievuldop en zet deze vast.

Aanbevolen motorolie:

Zie pagina 8-1.

Oliehoeveelheid:

Periodieke olieverversing:

1,2 L

Totale hoeveelheid (droge motor):

1,4 L

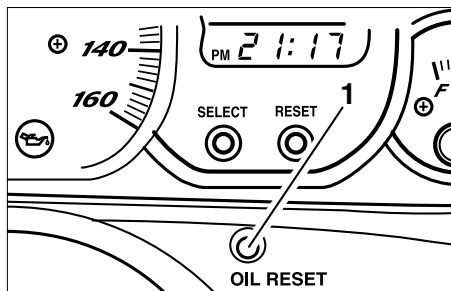
DCA00140

LET OP:

- Gebruik geen olieën met een “CD” dieselspecificatie of olieën met een hogere kwaliteit dan gespecificeerd. Gebruik ook geen olieën met een “ENERGY CONSERVING II” of hogere aanduiding.
- Zorg dat er geen verontreinigingen in het carter terecht komen.

7. Start de motor, laat hem een paar minuten stationair draaien en controleer daarbij op olie lekkage. Als er sprake is van olie lekkage, zet de motor dan direct af en zoek de oorzaak.
8. Stel het controlelampje olieverversingstermijn op de volgende wijze terug.

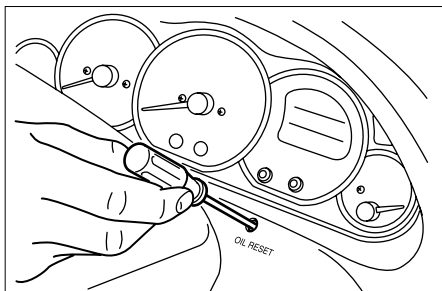
PERIODIEK ONDERHOUD EN KLEINERE REPARATIES



1. Terugstelknop

Terugstellen van controlelampje olie- verversingstermijn.

1. Draai de sleutel naar "ON".



2. Houd de terugstelknop gedurende twee tot vijf seconden ingedrukt.
3. Laat de terugstelknop los, het controlelampje olie-
verversingstermijn zal nu uitgaan.

OPMERKING: _____

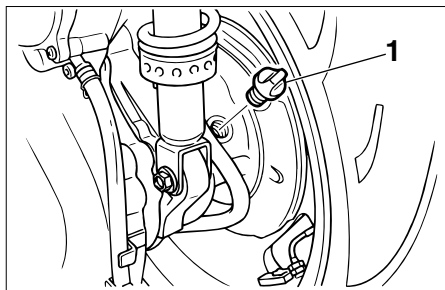
Als de motorolie werd verversd voordat het controlelampje olie-
verversingstermijn brandde (dus voordat de periodieke inter-
valperiode voor olie-
verversing was ver-
streken), moet het controlelampje na de
olie-
verversing worden teruggesteld om
het eerstvolgende tijdstip voor olie-
verversing correct aan te geven. Volg de hierbo-
ven beschreven werkwijze ook om het
controlelampje olie-
verversingstermijn
terug te stellen voordat de olie-
verversingstermijn was verstreken, maar kijk
wel of het controlelampje ca. 1,4 seconde
brandt nadat de terugstelknop is losgela-
ten; zo niet, herhaal dan de procedure.

DAU04228

Cardanolie

Vóór elke rit moet het cardanhuis worden gecontroleerd op olie lekkage. Ingeval van lekkage dient u de scooter door een Yamaha dealer te laten nakijken en te laten repareren. Bovendien dient de cardanolie als volgt te worden verversd op de aangegeven tijdstippen in het periodieke onderhouds- en smeerschema.

1. Start de motor, warm deze op door een paar minuten te gaan rijden en zet dan de motor af.
2. Zet de scooter op de middenbok.
3. Plaats een oliecarter onder het cardanhuis om de gebruikte olie op te vangen.



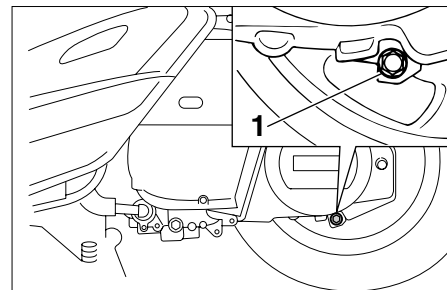
1. Olievuldop voor cardanolie

4. Verwijder de olievuldop en de aftapplug om de olie uit het cardanhuis af te tappen.
5. Breng de olieaftapplug voor het cardanhuis aan en zet hem vast met het voorgeschreven aanhaalmoment.

Aanhaalmoment:

Aftapplug cardanolie:
22 Nm (2,2 m-kgf)

6. Voeg de benodigde hoeveelheid aanbevolen cardanolie toe. Breng vervolgens de olievuldop aan en draai deze vast.



1. Aftapplug cardanolie

Aanbevolen cardanolie:

Zie pagina 8-2.

Oliehoeveelheid:
0,25 L

WAARSCHUWING

- Zorg ervoor dat geen verontreinigingen het cardanhuis kunnen binnendringen.
- Zorg ervoor dat geen olie op de banden of wielen terecht komt.

DWA00062

PERIODIEK ONDERHOUD EN KLEINERE REPARATIES

7. Controleer het cardanhuis op olielekage. Zoek ingeval van lekkage naar de oorzaak.

DAU04927

Koelvloeistof

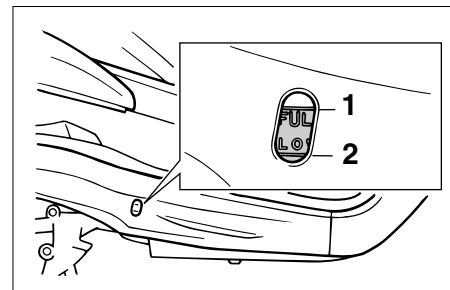
Het koelvloeistofreservoir bevindt zich onder de accukap. (Zie pagina 6-34 voor instructies over verwijderen en aanbrengen van de accukap.)

Controleren van het koelvloeistofniveau

1. Zet de scooter op een vlakke ondergrond en houd hem rechtop.

OPMERKING: _____

- Het koelvloeistofniveau moet worden gecontroleerd terwijl de motor koud is, temperatuurverschillen zijn namelijk van invloed op het niveau.
- Zorg dat de scooter rechtop staat bij het controleren van het koelvloeistofniveau. Wanneer hij iets schuin staat, kan het niveau al foutief worden afgelezen.

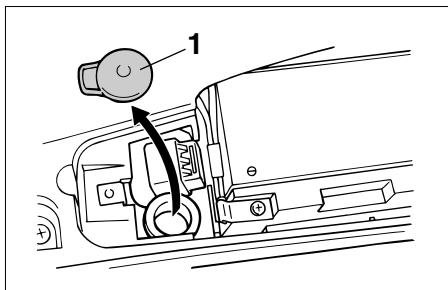


1. Merkstreep maximum niveau
 2. Merkstreep minimum niveau
2. Controleer het koelvloeistofniveau in het reservoir.

OPMERKING: _____

Het koelvloeistofniveau moet tussen de merkstrepen voor minimum en maximum niveau staan.

PERIODIEK ONDERHOUD EN KLEINERE REPARATIES



1. Reservoirdop koelvloeistofreservoir

3. Open de reservoirdop, vul koelvloeistof bij tot de merkstreep voor maximumniveau en sluit de reservoirdop weer als de koelvloeistof bij of beneden de merkstreep voor minimumniveau staat.

Inhoud koelvloeistofreservoir
(tot aan de merkstreep voor maximumniveau):
0,4 L

4. Breng de accukap aan.

DC000080

LET OP: _____

- Als er geen koelvloeistof voorhanden is, gebruik in plaats daarvan dan gedistilleerd water of zacht leidingwater. Gebruik geen hard water of zout water, hierdoor kan de motor worden beschadigd.
- Wanneer water werd gebruikt in plaats van koelvloeistof, ververs dan zo snel mogelijk met koelvloeistof, anders wordt de motor onvoldoende gekoeld en is het koelsysteem niet beschermd tegen bevriezing en corrosie.
- Als water aan de koelvloeistof is toegevoegd, vraag dan zo snel mogelijk een Yamaha dealer het antivries percentage van de koelvloeistof te controleren, anders zal de koelvloeistof minder effectief zijn.

OPMERKING: _____

De radiatorkoelvin schakelt automatisch aan of uit, afhankelijk van de temperatuur van de koelvloeistof in de koelvloeistofradiator. Als de motor oververhit raakt, staan op pagina 6-44 nadere instructies vermeld.

PERIODIEK ONDERHOUD EN KLEINERE REPARATIES

DAU03627

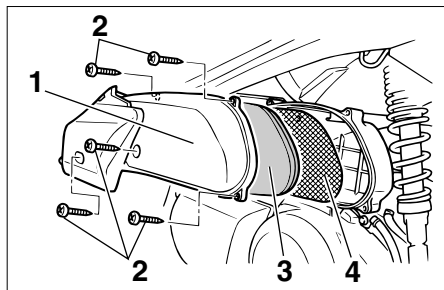
Luchtfilter en luchtfilterelementen in v-snaarbehuizing

Het luchtfilter en de luchtfilterelementen in de v-snaarbehuizing moeten worden gereinigd volgens de intervalperioden vermeld in het periodieke smeer- en onderhoudsschema. Reinig beide luchtfilterelementen vaker als u in zeer stoffige of vochtige gebieden rijdt.

DC000092

LET OP:

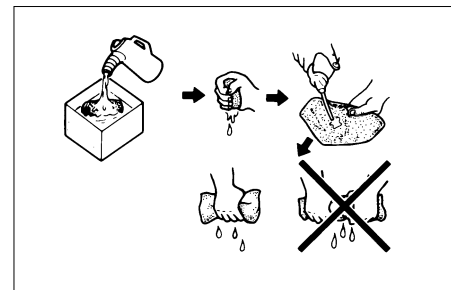
- Controleer of beide luchtfilterelementen correct in de behuizingen zijn aangebracht.
- Laat de motor nooit draaien terwijl de luchtfilterelementen afwezig zijn, dat kan leiden tot overmatige slijtage bij de zuiger en/of de cilinder.



1. Luchtfilterdeksel door
2. Schroef (x5)
3. Sponsmateriaal
4. Gaasfilter

Reinigen van het luchtfilterelement

1. Zet de scooter op de middenbok.
2. Verwijder het luchtfilterdeksel door de schroeven te verwijderen.
3. Trek het sponsmateriaal naar buiten samen met het gaasblad, reinig met oplosmiddel en knijp dan het achtergebleven oplosmiddel uit.



4. Controleer of het sponsmateriaal beschadigd is en vervang zo nodig.
5. Laat het sponsmateriaal eerst drogen.
6. Breng olie van de aanbevolen soort aan op het hele oppervlak van het luchtfilterelement en wring dan de overtollige olie uit.

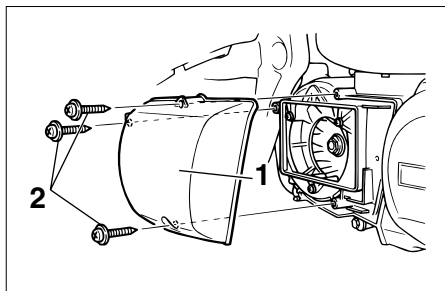
PERIODIEK ONDERHOUD EN KLEINERE REPARATIES

OPMERKING:

Het sponsmateriaal moet nat zijn maar mag niet druipen.

Aanbevolen olie:
Motorolie

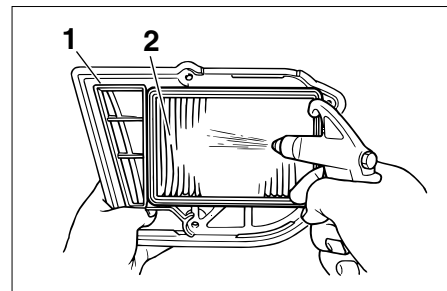
7. Breng het sponsmateriaal aan in het luchtfilterhuis.
8. Monteer het luchtfilterdeksel door de schroeven aan te brengen.



1. Luchtfilterdeksel V-snaarbehuizing door
2. Schroef (x3)

Het luchtfilterelement in de v-snaarbehuizing reinigen

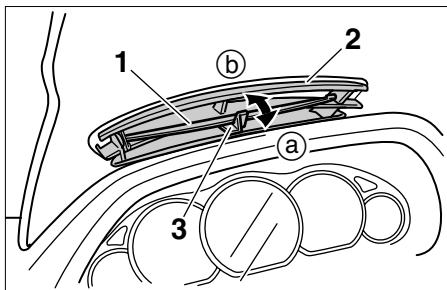
1. Verwijder het stroomlijnpaneel A. (Zie pagina 6-7 voor de werkwijze bij verwijderen en aanbrengen van het stroomlijnpaneel.)
2. Verwijder het luchtfilterdeksel door de schroeven te verwijderen.
3. Verwijder het luchtfilterdeksel op de v-snaarbehuizing door de schroeven te verwijderen.



1. Luchtfilterdeksel V-snaarbehuizing door
2. Luchtfilterelement

4. Trek het filterelement naar buiten en blaas dan met perslucht het vuil naar buiten zoals getoond.
5. Controleer het luchtfilterelement in de v-snaarbehuizing op beschadiging en vervang als dat nodig is.
6. Monteer het luchtfilterdeksel in de v-snaarbehuizing door de schroeven aan te brengen.
7. Monteer het luchtfilterdeksel door de schroeven aan te brengen.
8. Breng het stroomlijnpaneel aan.

PERIODIEK ONDERHOUD EN KLEINERE REPARATIES



1. Luchtaanzuigschuif
2. Luchtinlaat
3. Hendel

DAU03094

Luchtaanzuigschuif

Het openen van de luchtaanzuigschuif kan helpen om de luchturbulentie te verminderen.

Om de luchtaanzuigschuif te openen

Beweeg de chokehendel richting (a).

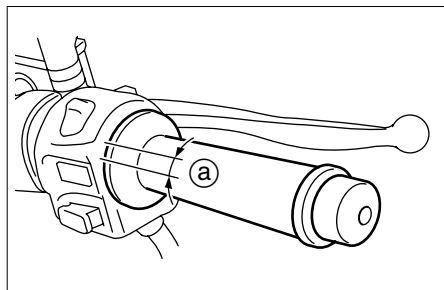
Om de luchtaanzuigschuif te sluiten

Beweeg de chokehendel richting (b).

DCA00049

LET OP:

Zorg dat de luchtaanzuigschuif gesloten is wanneer u in de regen rijdt en terwijl de scooter wordt gewassen.



- a. Vrije slag van de gaskabel

DAU00635

Afstellen van de vrije slag van de gaskabel

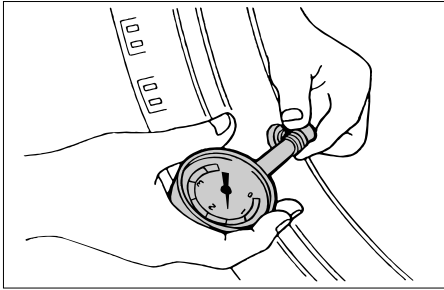
De vrije slag van de gaskabel dient 3–5 mm te bedragen bij de gasgreep. Controleer de vrije slag van de gaskabel regelmatig en laat zo nodig afstellen door een Yamaha dealer.

DAU00637

Afstellen van de klepspeling

De klepspeling kan tijdens gebruik gaan afwijken, waardoor de lucht/brandstofverhouding kan veranderen en/of het motorgeluid toeneemt. Om dit te voorkomen moet de klepspeling door een Yamaha dealer worden afgesteld volgens de intervalperioden vermeld in het periodieke smeer- en onderhoudsschema.

PERIODIEK ONDERHOUD EN KLEINERE REPARATIES



DAU04551

Banden

Let ten aanzien van de voorgeschreven banden op het volgende voor een optimale prestatie, levensduur en veilige werking van uw scooter.

Bandspanning

De bandspanning moet voor elke rit worden gecontroleerd en eventueel worden bijgesteld.

DW000082

⚠ WAARSCHUWING

- De bandspanning moet worden gecontroleerd en afgesteld terwijl de banden koud zijn (wanneer de temperatuur van de banden gelijk is aan de omgevingstemperatuur).
- De bandspanning moet worden aangepast aan de rijnsnelheid en het totale gewicht van rijder, passagier, bagage en accessoires dat voor dit model is vastgesteld.

Bandenspanning (gemeten op koude banden)		
Belasting*	Voor	Achter
Tot 90 kg	175 kPa (1,75 kgf/cm ² , 1,75 bar)	200 kPa (2,00 kgf/cm ² , 2,00 bar)
90 kg–maximale	200 kPa (2,00 kgf/cm ² , 2,00 bar)	225 kPa (2,25 kgf/cm ² , 2,25 bar)

Maximale belasting*	185 kg
---------------------	--------

* Totaal gewicht van motorrijder, passagier, bagage en accessoires

PERIODIEK ONDERHOUD EN KLEINERE REPARATIES

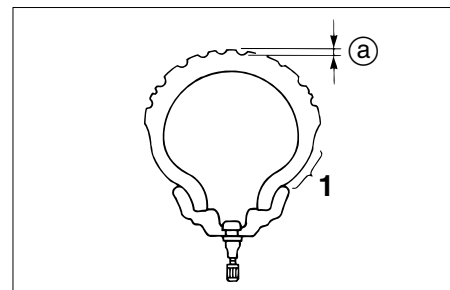
⚠ WAARSCHUWING

DW000077

De aanwezigheid van bagage is van grote invloed op het weggedrag, de rem- en rij-eigenschappen en de veiligheid van uw motor, neem dus de volgende voorzorgen in acht.

- **DE SCOOTER NOOIT OVERBELADEN!** Rijden met een overbeladen scooter kan leiden tot beschadiging van de banden, controleverlies of ernstig letsel. Zorg ervoor dat het totale gewicht van de motorrijder, lading en accessoires de maximaal toegestane belasting van het voertuig niet overschrijdt.
- Vervoer geen los verpakte spullen die tijdens de rit kunnen gaan schuiven.
- Bevestig de zwaarste spullen op veilige wijze dicht bij het midden van de scooter en verdeel het gewicht over beide zijden.

- Pas de luchtdruk in de wielophanging en de bandspanning aan op het te vervoeren gewicht.
- Controleer vóór iedere rit de conditie en spanning van de banden.



- 1. Bandwang
- a. Bandprofiel diepte

Inspectie van banden

Voor elk rit moeten de banden worden gecontroleerd. Als de bandprofiel diepte op het midden van de band de vermelde limiet heeft bereikt, de band spijkers of stukjes glas bevat of wanneer de wang van de band scheurtjes vertoont, moet de band onmiddellijk door een Yamaha dealer worden vervangen.

Minimale bandprofiel- diepte (voor en achter)	1,6 mm
--	--------

PERIODIEK ONDERHOUD EN KLEINERE REPARATIES

DAU00683

DAU03773

OPMERKING: _____

De slijtagelimiet voor bandprofiel diepte is voor diverse landen verschillend. Neem altijd de lokale voorschriften in acht.

Bandeninformatie

Deze scooter is uitgerust met tubeless banden.

VOOR

Merk	Maat	Model
IRC	110/90-12 64L	MB67
MICHELIN	110/90-12 64L	BOPPER

ACHTER

Merk	Maat	Model
IRC	130/70-12 62L	MB67
MICHELIN	130/70-12 62L	BOPPER

WAARSCHUWING _____

- **Laat sterk versleten banden door een Yamaha dealer vervangen. Rijden op een motor met versleten banden is niet alleen verboden, maar dit heeft ook een averechts effect op de rijstabiliteit, waardoor u de macht over het stuur zou kunnen verliezen.**
- **De vervanging van onderdelen van wielen en remmen, inclusief banden, dient te worden overgelaten aan een Yamaha dealer, die over de nodige vakkundige kennis en ervaring beschikt.**

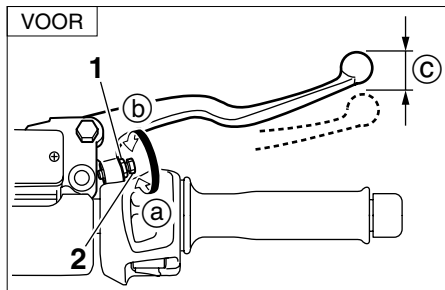
Gietwielen

Let ten aanzien van de voorgeschreven banden op het volgende voor een optimale prestatie, levensduur en veilige werking van uw scooter.

- Controleer de velgen voor iedere rit op scheurtjes, verbuiging of kromtrekken. Laat ingeval van schade het wiel door een Yamaha dealer vervangen. Probeer het wiel nooit zelf te repareren, hoe klein de reparatie ook is. Vervang een wiel dat vervormd is of haarscheurtjes vertoont.
- Na het vervangen van een wiel of band moet het wiel worden uitgebalanceerd. Een niet uitgebalanceerd wiel zal mogelijk slecht functioneren, of kan een slechte wegligging en een verkorte levensduur van de banden tot gevolg hebben.

PERIODIEK ONDERHOUD EN KLEINERE REPARATIES

- Rijd niet te snel direct na het verwisselen van een band. Het bandoppervlak dient eerst te zijn ingereden voordat het zijn optimale eigenschappen verkrijgt.

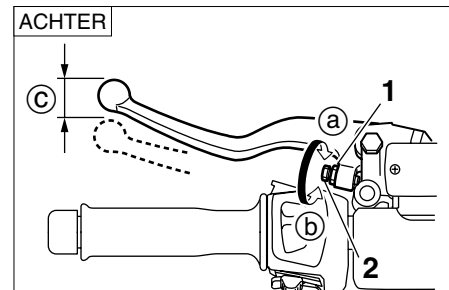


1. Borgmoer
2. Stelbout
- c. Vrije slag van de remhendels

DAU00703

Vrije slag van voor- en achterremhendel afstellen

De vrije slag van de voor- en achterremhendel moet 2–5 mm bedragen, zoals getoond. Controleer de vrije slag van de voor- en achterremhendel regelmatig en stel zo nodig als volgt af.



1. Borgmoer
2. Stelbout
- c. Vrije slag van de remhendels

1. Draai de borgmoer bij de remhendel los.
2. Draai voor meer vrije slag van de remhendel de stelbout richting (a). Draai voor minder vrije slag van de remhendel de stelbout richting (b).
3. Draai de borgmoer aan.

DW000101

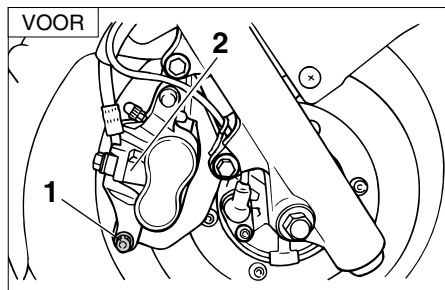
⚠ WAARSCHUWING

Vraag een Yamaha dealer de afstelling te doen als de juiste afstelling niet haalbaar is volgens de beschreven werkwijze.

DAU00721

Controleren van de remblokken voor- en achter

De remblokken in de voor- en achterrem moeten worden gecontroleerd op slijtage volgens de intervalperioden voorgeschreven in het periodieke smeer- en onderhoudsschema.



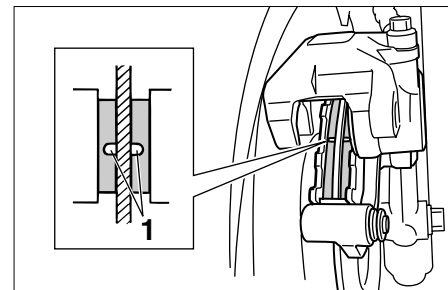
1. Remklauwbout
2. Remklauw

DAU04583

Remblokken voorrem

Elk voorremblok heeft een eigen slijtage-indicatorgroef, zodat het remblok kan worden gecontroleerd zonder de rem te demonteren. Controleer de remblokslijtage als volgt.

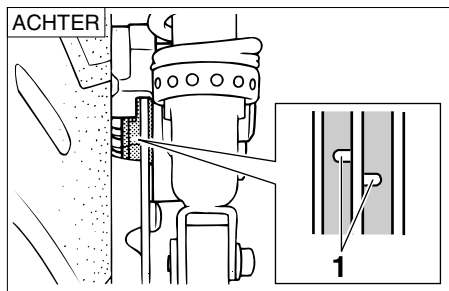
1. Verwijder de remklauwbout en kantel dan de remklauw naar voren om de slijtage-indicatorgroef te controleren. Wanneer een remblok zover is afgesleten dat de slijtage-indicatorgroef vrijwel is verdwenen, vraag dan een Yamaha-dealer de remblokken als set te vervangen.



1. Slijtage-indicatorgroef
2. Breng de remklauwbout aan en zet deze dan vast met het voorgeschreven aanhaalmoment.

Aanhaalmoment:
Remklauwbout:
26,5 Nm (2,65 m-kgf)

PERIODIEK ONDERHOUD EN KLEINERE REPARATIES

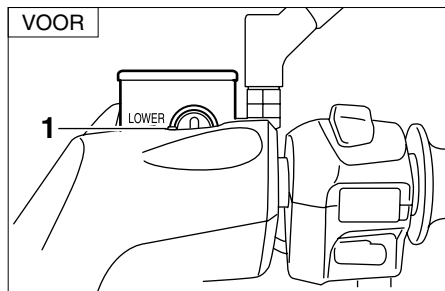


1. Slijtage-indicatorgroef

DAU03939

Remblokken achterrem

Elk achterremblok heeft een eigen slijtage-indicatorgroef, zodat het remblok kan worden gecontroleerd zonder de rem te demonteren. Let op de slijtage-indicatorgroef om de remblokslijtage te controleren. Wanneer een remblok zover is afgesleten dat de slijtage-indicatorgroef vrijwel is verdwenen, vraag dan een Yamaha dealer de remblokken als set te vervangen.



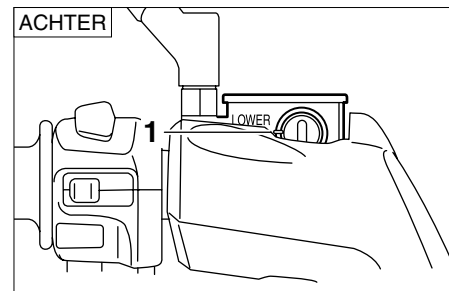
1. Merkstreek minimum niveau

DAU04856

Controleren van remvloeistofniveau

Bij een tekort aan remvloeistof kan lucht het remsysteem binnendringen, waarna de remwerking mogelijk minder effectief is.

Controleer alvorens te gaan rijden of de remvloeistof boven de merkstreek voor minimumniveau staat en vul zo nodig bij. Een laag remvloeistofniveau wijst mogelijk op verregaande remblokslijtage en/of lekkage in het remsysteem. Als het remvloeistofniveau laag is, controleer dan de remblokken op slijtage en het remsysteem op lekkage.



1. Merkstreek minimum niveau

Neem de volgende voorzorgsmaatregelen in acht:

- Bij het controleren van het remvloeistofniveau moet het bovenzak van het remvloeistofreservoir horizontaal staan.
- Gebruik uitsluitend de voorgeschreven kwaliteit remvloeistof, anders kunnen de rubber afdichtingen verslechteren en zo lekkage en slechte remwerking teweegbrengen.

Aanbevolen remvloeistof:
DOT 4

- Vul bij met hetzelfde type remvloeistof. Bij vermengen van verschillende typen remvloeistof kunnen schadelijke chemische reacties optreden en kan de remwerking verslechteren.
- Pas op en zorg dat tijdens bijvullen geen water het remvloeistofreservoir kan binnendringen. Water zal het kookpunt van de remvloeistof aanzienlijk verlagen zodat dampbelvorming kan optreden.
- Remvloeistof kan gelakte of kunststof onderdelen aantasten. Veeg gemorste remvloeistof steeds direct af.
- Naarmate de remblokken afslijten, zal het remvloeistofniveau geleidelijk verder dalen. Vraag echter wel een Yamaha dealer om een inspectie als het remvloeistofniveau plotseling sterk is gedaald.

Verversen van remvloeistof

Vraag een Yamaha dealer de remvloeistof te verversen volgens de intervalperioden voorgeschreven onder OPMERKING in het periodieke smeer- en onderhoudschema. Laat bovendien de olie-afdichtingen van de hoofdremcilinders en de remklauwen en de remslangen vervangen volgens de intervalperioden of wanneer ze lekken of zijn beschadigd.

- Olie-afdichtingen: Vervang elke twee jaar.
- Remslangen: Vervang elke vier jaar.

Controleren en smeren van de kabels

De werking van alle bedieningskabels en de conditie van de kabels moeten vóór iedere rit worden gecontroleerd. De kabels en de kabeleinden dienen zo nodig te worden gesmeerd. Vraag een Yamaha dealer een kabel te controleren of te vervangen wanneer deze is beschadigd of niet soepel beweegt.

Aanbevolen smeermiddel:
Motorolie

DW000112

WAARSCHUWING

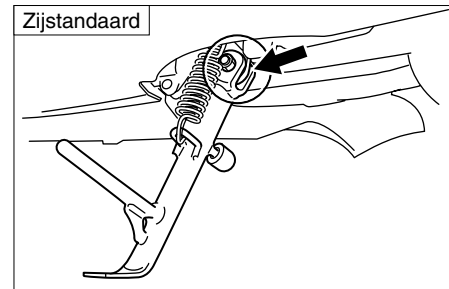
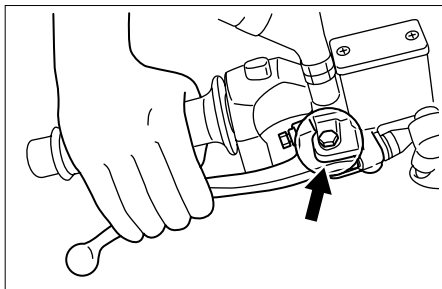
Bij een beschadiging van de buitenkabel kan de kabelbediening verslechteren en de binnenkabel gaan roesten. Vervang een beschadigde kabel zo snel mogelijk om onveilige condities te voorkomen.

PERIODIEK ONDERHOUD EN KLEINERE REPARATIES

DAU04034

Controleren en smeren van gasgreep en gaskabel

De werking van de gasgreep hoort voorafgaand aan elke rit te worden gecontroleerd. Smeer of vervang ook de gaskabel volgens de intervaltijden gespecificeerd in het periodiek onderhoudsschema.



DAU03118

Smeren van voor- en achterremhendels

De scharnierpunten van de voor- en achterremhendels moeten worden gesmeerd volgens de intervalperioden voorgeschreven in het periodieke smeer- en onderhoudsschema.

Aanbevolen smeermiddel:
Lithiumvet (universeel vet)

DAU03371

Controleren en smeren van middenbok en zijstandaard

De werking van de middenbok en de zijstandaard moet voorafgaand aan elke rit worden gecontroleerd en de scharnierpunten en de metaal-op-metaal contactvlakken moeten zo nodig worden gesmeerd.

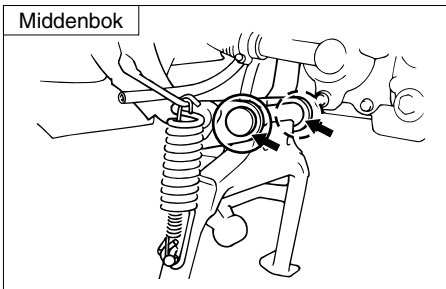
⚠ WAARSCHUWING

Als de middenbok of de zijstandaard niet soepel omhoog en omlaag beweegt, vraag dan een Yamaha dealer deze te controleren of te repareren.

DW000114

PERIODIEK ONDERHOUD EN KLEINERE REPARATIES

Middenbok



Aanbevolen smeermiddel:
Lithiumvet (universeel vet)

DAU02939

Controleren van de voorvork

De conditie en de werking van de voorvork moeten als volgt te worden gecontroleerd op de aangegeven tijden in het periodieke smeer- en onderhoudsschema.

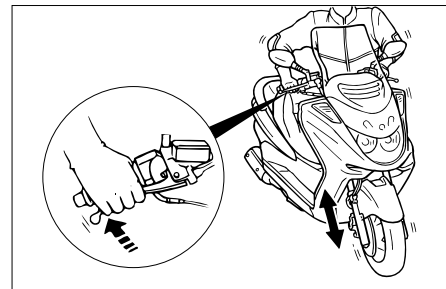
Controleren van de conditie

⚠ WAARSCHUWING

Ondersteun de scooter goed, zodat deze niet kan omvallen.

Controleer de binnenste vorkbuizen op krassen, beschadigingen en overmatige olie lekkage.

DW000115



Controleren van de werking

1. Plaats de scooter op een horizontale ondergrond en houd hem verticaal.
2. Bekrachtig de voorrem en druk het stuur een paar keer stevig naar beneden om te controleren of de voorvork soepel in- en uitveert.

DC000098

LET OP:

Als u beschadigingen aantreft of wanneer de voorvork niet soepel functioneert, laat deze dan door een Yamaha dealer nakijken of repareren.

DAU00794

Controle van stuursysteem

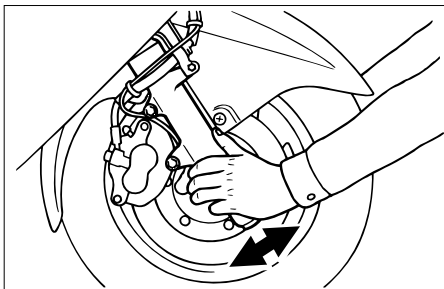
Losse of versleten balhoofdlagers kunnen gevaarlijk zijn. De werking van het stuur moet als volgt worden gecontroleerd volgens de intervalperioden voorgeschreven in het periodieke smeer- en onderhoudsschema.

1. Plaats een standaard onder de motor zodat het voorwiel los is van de grond.

DW000115

⚠ WAARSCHUWING

Ondersteun de scooter goed, zodat deze niet kan omvallen.



2. Houd de voorvorkpoten beet bij het ondereinde en probeer ze naar voren en achteren te bewegen. Als speling kan worden gevoeld, vraag dan een Yamaha dealer het stuursysteem te testen.

DAU01144

Controleren van wiellagers

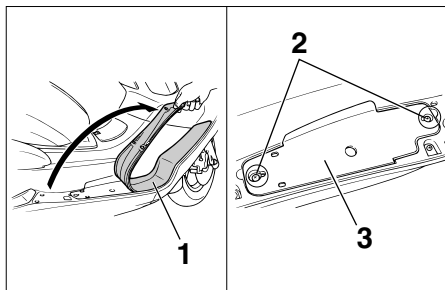
De voor- en achterwiellagers moeten worden gecontroleerd volgens de intervalperioden voorgeschreven in het periodieke smeer- en onderhoudsschema. Als de wielnaaf speling vertoont of het wiel niet soepel draait, vraag dan een Yamaha dealer de wiellagers te controleren.

PERIODIEK ONDERHOUD EN KLEINERE REPARATIES

DAU04417

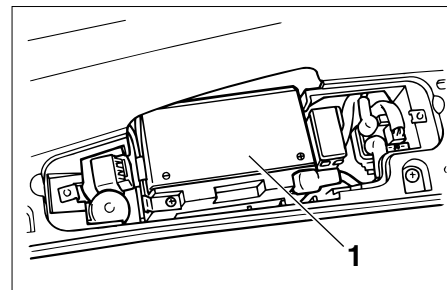
Verwijderen van de accukap

De accukap moet worden verwijderd om bij de accu, het zekeringenkastje en de dop op het koelvloeistofreservoir te kunnen komen.



1. Rechervoetplaat
2. Schroef (x2)
3. Accukap

Om de accukap te verwijderen haalt u de mat op de rechervoetplaat weg zoals getoond, waarna de schroeven en de accukap kunnen worden verwijderd.



1. Accu

DAU01271

Accu

Deze scooter is uitgerust met een permanent-dichte accu (onderhoudsvrij type) waarvoor geen onderhoud vereist is. De elektrolyt hoeft niet te worden gecontroleerd en er hoeft geen gedistilleerd water te worden bijgevuld.

Om de accu op te laden

Vraag zo snel mogelijk een Yamaha dealer de accu te laden als deze ontladen lijkt te zijn. Vergeet niet dat de accu sneller ontladen raakt als de machine is uitgerust met optionele elektrische accessoires.

PERIODIEK ONDERHOUD EN KLEINERE REPARATIES

⚠ WAARSCHUWING

DW000116

- **Elektrolyt is giftig en gevaarlijk** doordat dit zwavelzuur bevat, een stof die ernstige brandwonden veroorzaakt. Vermijd contact met de huid, ogen of kleding en bescherm uw ogen altijd bij werkzaamheden nabij accu's. Voer als volgt **EERSTE HULP** uit als er lichamelijk contact is geweest met elektrolyt.
 - **UITWENDIG:** Spoel met rijkelijk veel water.
 - **INWENDIG:** Drink grote hoeveelheden water of melk en roep direct de hulp in van een arts.
 - **OGEN:** Spoel gedurende 15 minuten met water en roep direct medische hulp in.

- **Accu's produceren het explosieve waterstofgas. Houd daarom vonken, open vuur, sigaretten e.d. uit de buurt van de accu en zorg voor voldoende ventilatie bij acculaden in een afgesloten ruimte.**
 - **HOUD DEZE EN ALLE ACCU'S BUITEN BEREIK VAN KINDEREN.**
-

Om de accu op te bergen

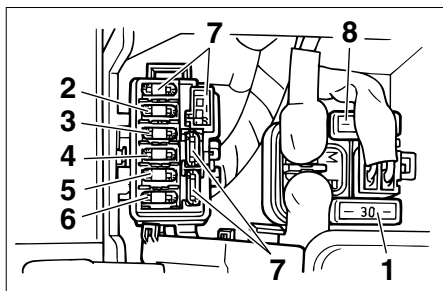
1. Verwijder de accu als de scooter een maand lang niet wordt gebruikt, laad volledig bij en zet hem dan weg op een koele en droge plek.
2. Als de accu langer dan twee maanden wordt weggeborgen, moet deze minstens eenmaal per maand worden gecontroleerd; laad de accu dan steeds volledig bij als dat nodig is.
3. Laad de accu volledig bij alvorens te installeren.

PERIODIEK ONDERHOUD EN KLEINERE REPARATIES

DC000102

LET OP:

- Zorg dat de accu altijd geladen blijft. Door een accu in ontladen toestand weg te bergen kan permanente accuschade ontstaan.
- Om een permanent-dichte accu (onderhoudsvrij type) te laden, is een speciale acculader (met constante laadspanning) vereist. Bij gebruik van een conventionele acculader raakt de accu beschadigd. Wanneer u niet beschikt over een speciale acculader voor permanent-dichte accu's (onderhoudsvrij type), vraag dan een Yamaha dealer uw accu op te laden.



1. Hoofdzekering
2. Reservezekering (klok)
3. Zekering radiatorkoelvin
4. Zekering ontstekingsstelsel
5. Koplampzekering
6. Zekering signaleringssysteem
7. Reservezekering (x4)
8. Reservehoofdzekering

DAU04110

Zekeringen vervangen

De zekeringenkastjes bevinden zich onder de accukap. (Zie pagina 6-34 voor instructies over verwijderen en aanbrengen van de accukap.)

Vervang een zekering als volgt als deze is doorgebrand.

1. Draai de sleutel naar "OFF" en schakel alle elektrische circuits uit.

2. Verwijder de doorgebrande zekering en breng een nieuwe zekering met de voorgeschreven ampèrewaarde aan.

Voorgeschreven zekeringen:

Hoofdzekering:	30 A
Reservezekering (klok):	10 A
Zekering radiatorkoelvin:	4 A
Zekering ontstekingsstelsel:	7,5 A
Koplampzekering:	15 A
Zekering signaleringssysteem:	15 A

DC000103

LET OP:

Gebruik geen zekering met een hoger ampèrage dan is voorgeschreven, om ernstige schade aan het elektrisch systeem en mogelijk brandgevaar te vermijden.

3. Draai de contactsleutel in "ON" en schakel het betreffende elektrische circuit in om te zien of de apparatuur werkt.

PERIODIEK ONDERHOUD EN KLEINERE REPARATIES

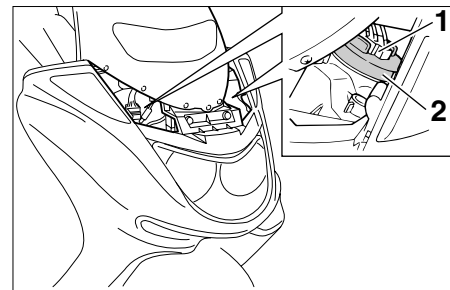
- Als de zekering direct opnieuw doorbrandt, vraag dan een Yamaha dealer het elektrisch systeem te controleren.

Koplampgloeilamp vervangen

DAU04128

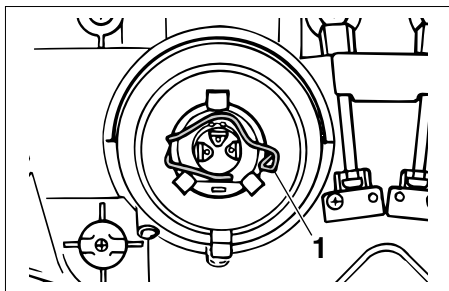
De koplampen op deze scooter hebben halogeen gloeilampen. Vervang een koplampgloeilamp als volgt als deze is doorgebrand.

- Zet de scooter op de middenbok.
- Verwijder het paneel A. (Zie pagina 6-11 voor het verwijderen en aanbrengen van het paneel).



- Koplampstekker
- Gloeilampkap
- Maak de koplampstekker los en verwijder dan de gloeilampkap.

PERIODIEK ONDERHOUD EN KLEINERE REPARATIES



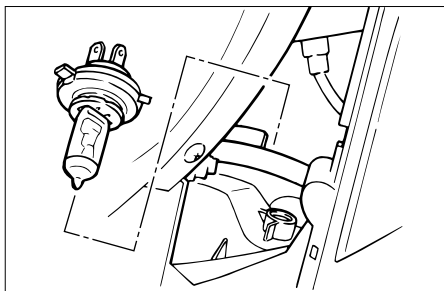
1. Gloeilamphouder

4. Haak de gloeilamphouder los en verwijder deze dan van de defecte gloeilamp.

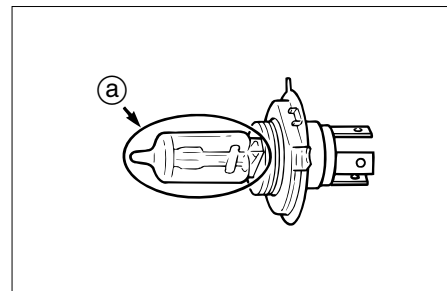
DW000119

⚠ WAARSCHUWING

Koplampgloeilampen worden zeer heet. Houd daarom brandbare producten uit de buurt van een koplampgloeilamp en raak het lampglas niet aan zolang dit niet is afgekoeld.



5. Breng een nieuwe koplampgloeilamp aan en zet deze dan vast met de gloeilamphouder.



- a. Raak het glas van de gloeilamp niet aan.

DC000105

LET OP:

Raak het glas van de koplampgloeilamp niet aan zodat dit vetvrij blijft, anders kan de doorzichtigheid van het glas, de lichtintensiteit en de levensduur nadelig worden beïnvloed. Wrijf eventuele verontreinigingen en vingerafdrukken op het gloeilampglas weg met een doekje gedrenkt in alcohol of thinner.

6. Breng de gloeilampkap aan en sluit dan de koplampstekker aan.

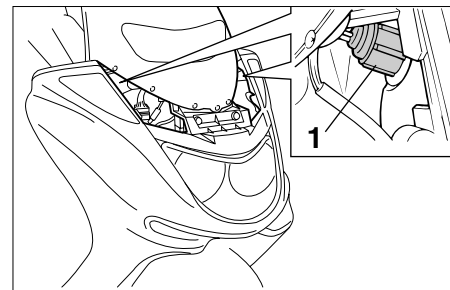
PERIODIEK ONDERHOUD EN KLEINERE REPARATIES

7. Monteer het paneel.
8. Vraag zo nodig een Yamaha-dealer de koplamplichtbundel af te stellen.

Gloeilamp in voorste richtingaanwijzer vervangen

DAU03111

1. Zet de scooter op de middenbok.
2. Verwijder het paneel A. (Zie pagina 6-11 voor het verwijderen en aanbrengen van het paneel.)



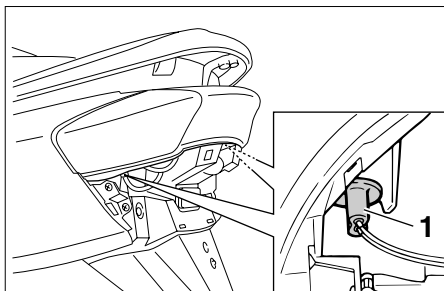
1. Lampfitting

3. Verwijder de lampfitting (samen met de richtingaanwijzergloeilamp) door deze linksom te draaien.
4. Verwijder de defecte gloeilamp door deze in te drukken en linksom te draaien.
5. Breng een nieuwe gloeilamp aan in de fitting, druk de lamp aan en draai rechtsom tot hij stuit.
6. Breng de lampfitting aan (samen met de gloeilamp) door deze rechtsom te draaien.
7. Monteer het paneel.

DAU03618

Gloeilamp achterste richtingaanwijzer vervangen

1. Zet de scooter op de middenbok.
2. Verwijder het stroomlijnpaneel C. (Zie pagina 6-10 voor de werkwijze bij verwijderen en aanbrengen van het stroomlijnpaneel.)



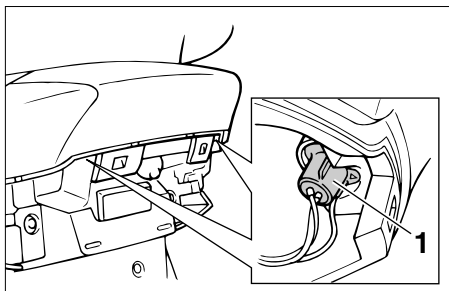
1. Lampfitting
3. Verwijder de lampfitting (samen met de gloeilamp) door deze linksom te draaien.
4. Verwijder de defecte gloeilamp door deze uit te trekken.
5. Steek een nieuwe gloeilamp in de fitting.
6. Breng de lampfitting aan (samen met de gloeilamp) door deze rechtsom te draaien.
7. Breng het stroomlijnpaneel aan.

DAU03619

Gloeilamp in remlicht/achterlicht vervangen

1. Zet de scooter op de middenbok.
2. Verwijder het stroomlijnpaneel C. (Zie pagina 6-10 voor de werkwijze bij verwijderen en aanbrengen van het stroomlijnpaneel.)

PERIODIEK ONDERHOUD EN KLEINERE REPARATIES

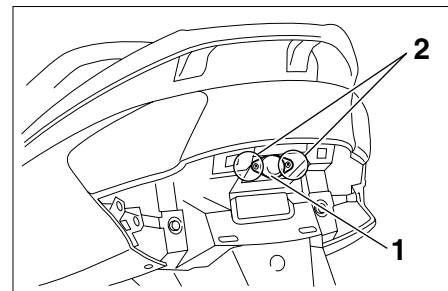


1. Lampfitting
3. Verwijder de lampfitting (samen met de gloeilamp) door deze linksom te draaien.
4. Verwijder de defecte gloeilamp door deze in te drukken en linksom te draaien.
5. Breng een nieuwe gloeilamp aan in de fitting, druk de lamp aan en draai rechtsom tot hij stuit.
6. Breng de lampfitting aan (samen met de gloeilamp) door deze rechtsonder te draaien.
7. Breng het stroomlijnpaneel aan.

DAU03621

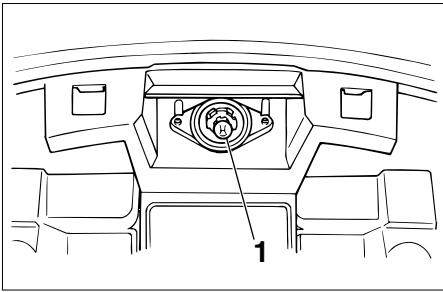
Gloeilamp in kentekenverlichting vervangen

1. Zet de scooter op de middenbok.
2. Verwijder het stroomlijnpaneel C. (Zie pagina 6-10 voor de werkwijze bij verwijderen en aanbrengen van het stroomlijnpaneel.)



1. Lamplens kentekenverlichting
2. Schroef (x2)
3. Verwijder de lamplens van de kentekenverlichting door de schroeven los te draaien.

DAU03087



Storingzoeken

Yamaha scooters ondergaan een grondige inspectie voordat ze vanaf de fabriek op transport gaan, maar tijdens gebruik kunnen toch storingen optreden. Problemen in de brandstof-, compressie- of ontstekingsystemen kunnen bijvoorbeeld de oorzaak zijn van slecht starten of een afname in motorvermogen.

In de volgende storingzoekschema's is een snelle en gemakkelijke werkwijze weergegeven om deze vitale systemen zelf te kunnen controleren. Ga met uw scooter echter wel naar een Yamaha dealer als reparaties nodig zijn, hier zijn vakkundige monteurs aanwezig die beschikken over het benodigde gereedschap en de ervaring en vakkennis om het nodige onderhoud aan de machine correct te verrichten.

Gebruik uitsluitend originele Yamaha vervangingsonderdelen. Niet-originele onderdelen lijken misschien op Yamaha onderdelen maar zijn toch vaak van mindere kwaliteit en hebben een kortere levensduur, zodat dan later mogelijk toch dure reparaties nodig zijn.

1. Gloeilamp
4. Verwijder de defecte gloeilamp door deze uit te trekken.
5. Steek een nieuwe gloeilamp in de fitting.
6. Monteer de lamplens door de schroeven aan te brengen.

DC000108

LET OP:

Zet de schroeven niet overdreven strak vast, anders kan de lamplens breken.

7. Breng het stroomlijnpaneel aan.

PERIODIEK ONDERHOUD EN KLEINERE REPARATIES

DAU01581

Storingzoekschema's

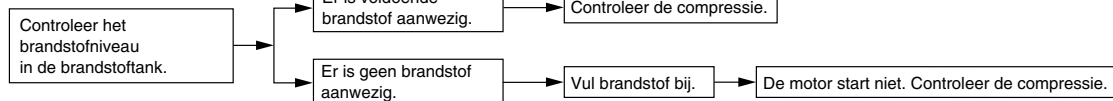
Startproblemen of slechte werking van de motor

DW000125

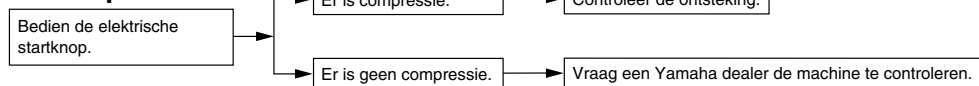
⚠ WAARSCHUWING

Houd open vuur uit de buurt en rook niet terwijl het brandstofsysteem wordt getest of hieraan wordt gewerkt.

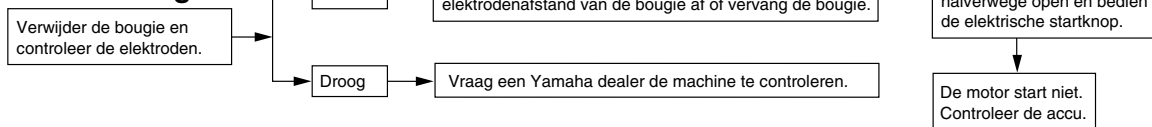
1. Brandstof



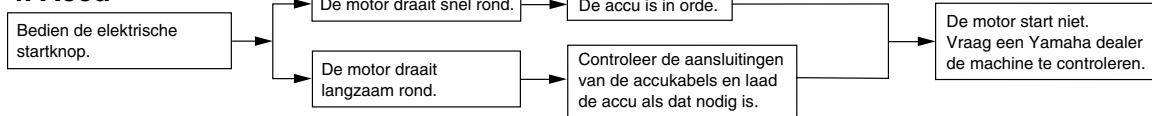
2. Compressie



3. Ontsteking



4. Accu



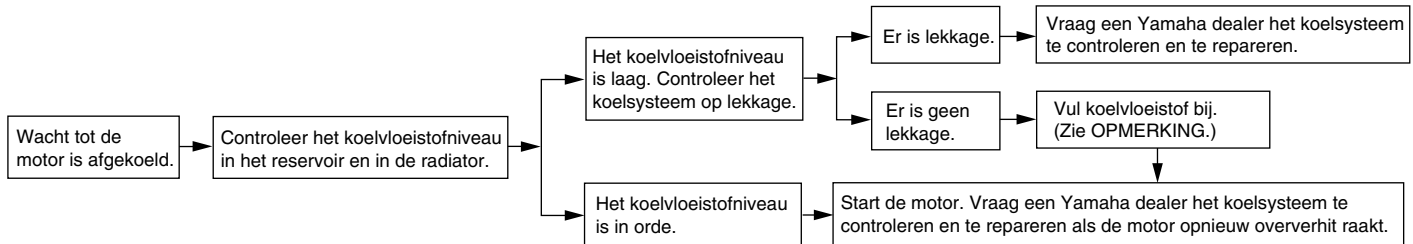
PERIODIEK ONDERHOUD EN KLEINERE REPARATIES

Oververhitte motor

DW000070

⚠ WAARSCHUWING

- Verwijder de koelvloeistofradiatorvuldop niet terwijl de motor en de koelvloeistofradiator nog heet zijn. Hete vloeistof en stoom kan naar buiten spuiten en zo ernstige brandwonden veroorzaken. Wacht tot de motor is afgekoeld.
- Breng na verwijderen van de borgbout voor de koelvloeistofradiatorvuldop een dikke doek, bijvoorbeeld een handdoek, aan over de koelvloeistofradiatorvuldop en draai deze dan langzaam linksom tegen de aanslag zodat de nog aanwezige druk kan ontsnappen. Druk de dop omlaag zodra het sissgeluid stopt en draai deze linksom en verwijder de dop.



OPMERKING:

Als geen koelvloeistof beschikbaar is, kan tijdelijk leidingwater worden gebruikt, maar dit moet wel zo snel mogelijk door de voorgeschreven koelvloeistof worden vervangen.

VERZORGING EN STALLING VAN DE SCOOTER

Verzorging	7-1
Stalling	7-4

VERZORGING EN STALLING VAN DE SCOOTER

Verzorging

De open constructie van een scooter maakt de fraaie techniek beter zichtbaar, maar de machine is hierdoor ook meer kwetsbaar. Er kan sprake zijn van roestvorming en corrosie, ook al zijn hoogwaardige componenten gebruikt. Een roestige uitlaatpijp valt bij een auto niet zo op, bij een scooter is dit echter nadelig voor de algehele aanblik. Regelmatige en correcte verzorging is niet alleen vereist volgens de garantiebepalingen, maar verzekert ook een fraai uiterlijk van de scooter, verlengt de levensduur en verbetert de prestaties.

Alvorens te reinigen

1. Dek de uitlaatdemper af met een plastic zak nadat de motor is afgekoeld.
2. Controleer of alle doppen en afdekpluggen, ook de bougiedoppen, en alle elektrische stekkers en aansluitingen stevig zijn bevestigd.
3. Verwijder hardnekkige vervuiling, zoals verbrande olie op het carter, met een ontvetter en een borstel, maar gebruik dergelijke producten nooit op afdichtingen, pakkingen en wielassen. Spoel vuil en ontvetter altijd af met water.

Reinigen

DCA00011

LET OP:

- Vermijd het gebruik van sterke en bijtende wielreinigingsmiddelen, vooral bij spaakwielen. Als dergelijke producten toch worden gebruikt om hardnekkig vuil los te maken, laat het reinigingsmiddel dan niet langer inwerken dan is vermeld in de gebruiksinstructies. Spoel ook de directe omgeving schoon met water, laat direct drogen en breng daarna een corrosiewerende spray aan.
- Bij verkeerd reinigen kunnen de kuipruit, de kuip, framepanelen en andere kunststof delen worden beschadigd. Gebruik alleen een zachte, schone doek of een spons met zachte zeep en water om kunststof delen te reinigen.

VERZORGING EN STALLING VAN DE SCOOTER

- Gebruik geen bijtende chemische reinigingsmiddelen op kunststof delen. Vermijd het gebruik van doeken of sponzen die in contact zijn geweest met bijtende of schurende reinigingsmiddelen, oplosmiddelen of thinner, brandstof (benzine), roestverwijderingsmiddelen of corrosieremmers, remvloeistof, antivries of elektrolyt.
- Gebruik geen hogedrukreinigers of stoomreinigers, omdat dan op de volgende plaatsen water kan doordringen en zo schade kan ontstaan: afdichtingen (van wiel en swingarmlagers, voorvork en remmen), elektrische componenten (kabelstekkers, messtekkers, instrumenten, schakelaars en verlichting), beluchtungs- en ontluuchtingsslangen.
- Bij scooters met een kuipruit: gebruik geen bijtende reinigingsmiddelen of harde sponzen, deze veroorzaken dofheid en laten krasjes achter. Sommige reinigingsmiddelen voor kunststof laten eveneens krasjes achter op de kuipruit. Test het product op een klein, niet-zichtbaar gedeelte van de kuipruit om zeker te zijn dat geen sporen achterblijven op de kuipruit. Als de kuipruit krasjes vertoont, breng dan na wassen een hoogwaardige polish voor gebruik op kunststof aan.

Na normaal gebruik

Verwijder vuil met warm water, zachte zeep en een zachte, schone spons en spoel dan grondig met schoon water. Gebruik een tandenborstel op moeilijk bereikbare plekken. Hardnekkig vastzittend vuil en insectenresten laten gemakkelijker los als de bewuste plek alvorens te reinigen een paar minuten met een vochtige doek wordt bedekt.

Na rijden in regen, aan de kust of op bepekelde wegen

Zilte zeelucht en wegenzout waarmee wegen 's winters worden bestrooid hebben in combinatie met water een zeer corrosieve werking; handel daarom als volgt na een rit in een regenbui, nabij de kust of op bepekelde wegen.

OPMERKING: _____

's Winters gestrooid wegenzout kan nog tot in de lente aanwezig blijven.

1. Reinig de scooter met koud water en zachte zeep nadat de machine is afgekoeld.

DCA00012

LET OP: _____

Gebruik geen heet water, dit versterkt de corrosieve werking van het zout.

2. Breng met een spuitbus een corrosieverend middel aan op alle metalen delen, ook op verchromde en vernikkelde componenten, om zo corrosie te voorkomen.

VERZORGING EN STALLING VAN DE SCOOTER

DCA00013

Na reinigen

1. Droog de scooter met een zeemle-
ren lap of een vochtabsorberende
doek.
2. Gebruik een chroompolish om ver-
chromde, aluminium en roestvrij-
stalen delen te doen glanzen, ook
het uitlaatsysteem. (Zelfs thermische
verkleuringen op roestvrijstalen uit-
laatsystemen kunnen door oppoet-
sen worden verwijderd.)
3. Het is aan te bevelen om met een
spuitbus een corrosiewerend middel
aan te brengen op alle metalen
delen, ook op verchromde en verni-
kelde componenten, om zo corro-
sie te voorkomen.
4. Gebruik een reinigingsspray als uni-
verseel schoonmaakmiddel om
eventueel nog achtergebleven vuil te
verwijderen.
5. Werk kleine lakbeschadigingen bij
veroorzaakt door steenslag e.d.

6. Zet alle gelakte oppervlakken in de
was.
7. Laat de scooter volledig drogen
alvorens te stallen of af te dekken.

DWA00002

⚠ WAARSCHUWING

- **Controleer of er geen olie of was aanwezig is op de wielen of de remmen. Reinig de remschijven en remvoeringen zo nodig met een normale remschijfreiniger of aceton en spoel de banden schoon met lauw water en een zachte zeep.**
- **Test eerst de remwerking en het weggedrag in bochten alvorens de scooter werkelijk te gaan gebruiken.**

LET OP:

- **Breng een geringe hoeveelheid oliespray en was aan en verwijder overtollige hoeveelheden.**
- **Breng oliespray of was nooit aan op rubber of kunststof delen, behandel deze met een daartoe bestemd verzorgingsmiddel.**
- **Vermijd het gebruik van schuren-
de poetsmiddelen, deze tasten de lak aan.**

OPMERKING:

Vraag een Yamaha dealer om advies over de te gebruiken producten.

Stalling

Korte termijn

Stal uw scooter steeds op een koele en droge plek en bescherm zo nodig tegen stof met een luchtdoorlatende stallinghoes.

DCA00015

LET OP:

- Als de scooter wordt gestald in een slecht geventileerde ruimte of in vochtige toestand wordt afgedekt met een dekzeil, zal water en vocht kunnen binnendringen en roestvorming veroorzaken.
- Voorkom corrosie door de machine niet te stallen in een vochtige kelder, een stal (i.v.m. de aanwezigheid van ammoniakdamp) en in een opslagruimte voor sterke chemicaliën.

Lange termijn

Alvorens uw scooter gedurende meerdere maanden aaneen te stallen:

1. Volg alle instructies op in de paragraaf "Verzorging" in dit hoofdstuk.
2. Leeg de vlotterkamer in de carburateur door de aftapplug los te draaien; u voorkomt zo dat neerslag uit de brandstof achterblijft. Giet de afgetapte brandstof terug in de brandstoftank.
3. Vul de brandstoftank en voeg een stabilisatoradditief (indien verkrijgbaar) toe om roestvorming in de tank en achteruitgang van de brandstof te voorkomen.
4. Voer de volgende stappen uit om de cilinder, de zuigerveren etc. te beschermen tegen corrosie.

- a. Verwijder de bougiekop en de bougie.
- b. Giet een theelepel motorolie in het bougiegat.
- c. Breng de bougiekop aan op de bougie en leg dan de bougie zodanig op de cilinderkop dat de elektroden aan massa liggen. (Dit voorkomt vonken tijdens de volgende stap.)
- d. Laat de motor een paar keer ronddraaien op de startmotor. (De cilinderwand wordt zo geolied.)
- e. Haal de bougiekop los van de bougie en breng dan de bougie en de bougiekop weer aan.

DWA00003

WAARSCHUWING

Om schade of letsel door vonkvorming te voorkomen, moeten de bougie-elektroden aan massa liggen terwijl de motor wordt rondgedraaid.

VERZORGING EN STALLING VAN DE SCOOTER

5. Smeer alle bedieningskabels en scharnierpunten van alle hendels en pedalen en van de zijstandaard/middenbok.
6. Controleer de bandspanning en corrigeer deze zo nodig en breng dan de scooter omhoog zodat beide wielen los van de grond zijn. Een andere mogelijkheid is de wielen elke maand iets te draaien, zodat de banden niet op één gedeelte sterker achteruitgaan.
7. Dek de uitlaatdemper af met een plastic zak om te voorkomen dat vocht kan binnendringen.
8. Verwijder de accu en laad deze volledig bij. Berg de accu op een koele en droge plek op en laad hem eens per maand bij. Berg de accu niet op een extreem koude of warme plek op (kouder dan 0 °C of warmer dan 30 °C). Zie pagina 6-35 voor meer informatie over het opbergen van de accu.

OPMERKING: _____

Verricht eventueel noodzakelijke reparaties alvorens de scooter te stallen.

Specificaties	8-1
Omrekentabel	8-5

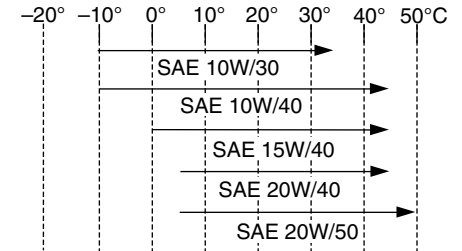
SPECIFICATIES

Specificaties

Model	YP250
Afmetingen	
Grootste lengte	2.145 mm
Grootste breedte	770 mm
Grootste hoogte	1.350 mm
Zadelhoogte	730 mm
Wielbasis	1.535 mm
Minimale grondspeling	120 mm
Minimale draaicirkel	2.700 mm
Basisgewicht (Met olie en volle benzinetank)	
	170 kg
Motor	
Type motor	Vloeistofgekoelde 4-takt, met enkele bovenliggende nokkenas
Cilinder-opstelling	Enkele cilinder, voorover hellend
Verplaatsing	249 cm ³
Boring × slag	69,0 × 66,8 mm
Kompressieverhouding	10:1
Startsysteem	Elektrische starter
Smeersysteem	Oliecarter-systeem (natte bak)

Motorolie

Type



Aanbevolen klasse motorolie API service SE, SF SG type of hoger

LET OP:

Gebruik geen olieën met een “CD” dieselspecificatie of olieën met een hogere kwaliteit dan gespecificeerd. Gebruik ook geen oliën met een “ENERGY CONSERVING II” of hogere aanduiding.

Capaciteit

Periodieke olieverversing	1,2 L
Totale hoeveelheid (droge motor)	1,4 L

Eindoverbrengingsolie

Type	SAE10W30 type SE motorolie
Oliehoeveelheid	0,25 L

Capaciteit van het koelsysteem (totale hoeveelheid)

1,4 L

Luchtfilter

Nat type element

Brandstof

Type	UITSLUITEND NORMALE LOODVRIJE BENZINE
Inhoud brandstoftank	12 L

Carburateur

Merk	TEIKEI
Type × hoeveelheid	Y28V-1E × 1

Bougies

Merk/Type	NGK/DR8EA
Bougie-elektrodenafstand	0,6–0,7 mm

Type koppeling

Droog, centrifugaal automatisch

Overbrenging

Primair reductie-systeem	Schroef-tandwielenoverbrenging
Primaire reductie-verhouding	40/15 (2,666)
Secundair reductie-systeem	Schroef-tandwielenoverbrenging
Secundaire reductie-verhouding	38/15 (2,533)

Type overbrenging

Automatisch, V-snaar

Bediening

Automatische
centrifugaalkoppeling

Chassis

Type frame	Stalen onderframebuizen
Casterhoek	28°
Spoorbreedte	103 mm

Banden

Voor

Type	Tubeless banden
Bandenmaat	110/90-12 64L
Merk/model	IRC/MB67 MICHELIN/BOPPER

Achter

Type	Tubeless banden
Bandenmaat	130/70-12 62L
Merk/model	IRC/MB67 MICHELIN/BOPPER

Maximale belasting*

185 kg

Luchtdruk (koube band)

Tot 90 kg

Voor	175 kPa (1,75 kgf/cm ² , 1,75 bar)
Achter	200 kPa (2,00 kgf/cm ² , 2,00 bar)

SPECIFICATIES

90 kg–maximale*

Voor 200 kPa (2,00 kgf/cm², 2,00 bar)

Achter 225 kPa (2,25 kgf/cm², 2,25 bar)

*Totaal gewicht van motorrijder, passagier, bagage en accessoires

Wielen

Voor

Type Gegoten wiel

Bandenmaat 12 × MT2,75

Achter

Type Gegoten wiel

Bandenmaat 12 × MT3,50

Remmen

Voor

Type Enkele schijfrem

Bediening Bediening met de rechterhand

Vloeistof DOT 4

Achter

Type Enkele schijfrem

Bediening Bediening met de linkerhand

Vloeistof DOT 4

Wielophanging

Voor Teleskoopvork

Achter Zwaaiarm uit één stuk

Schokdempers

Voor Spiraalveer/Oliegedempt

Achter Spiraalveer/Oliegedempt

Veerweg

Voor 100 mm

Achter 90 mm

Elektrische installatie

Ontstekingsstelsel TCI ontsteking (digital)

Laadsysteem

Type Wisselstroom-magneet

Standaard vermogen 14 V, 19,5 A @ 5.000 rpm

Accu

Type GT7B-4

Gloeilampen, capaciteit 12 V, 6,5 AH

Type koplamp

Halogeen

Gloeilampen wattage × aantal

Koplamp	12 V, 60/55 W × 1 12 V, 55 W × 1
Achterlicht/remlicht	12 V, 5/21 W × 2
Voorremrichtingaanwijzerlamp	12 V, 21 W × 2
Achterremrichtingaanwijzerlamp	12 V, 18 W × 2
Parkeerlicht	12 V, 5 W × 1
Kentekenplaatverlichting	12 V, 5 W × 1
Meter-verlichting	12 V, 1,7 W × 4
Grotlicht-kontrolelampje	12 V, 1,7 W × 1
Richtingsaanwijzer- kontrolelampje	12 V, 3,4 W × 2
Olieverversing-kontrolelampje	12 V, 1,7 W × 1

Zekeringen

Hoofdzekering	30 A
Koplampzekering	15 A
Zekering signaleringssysteem	15 A
Zekering ontstekingsysteem	7,5 A
Zekering radiatorkoelvin	4 A
Reservezekering (klok)	10 A

SPECIFICATIES

DAU04513

Omreken tabel

Alle specificaties in deze handleiding worden vermeld in Internationale (SI) en in Metrische eenheden.

Gebruik deze tabel om METRISCHE eenheden om te rekenen naar AMERIKAANSE eenheden.

Voorbeeld:

METRISCHE WAARDE	OMREKENFACTOR	=	AMERIKAANSE WAARDE
2 mm	× 0,03937	=	0,08 in

Omreken tabel

METRISCH SYSTEEM NAAR AMERIKAANS SYSTEEM			
	Metrische eenheid	Omrekenfactor	Amerikaanse eenheid
Moment, Koppel	m·kgf	× 7,233	ft·lbf
	m·kgf	× 86,794	in·lbf
	cm·kgf	× 0,0723	ft·lbf
	cm·kgf	× 0,8679	in·lbf
Gewicht	kg	× 2,205	lb
	g	× 0,03527	oz
Snelheid	km/u	× 0,6214	mi/u
Afstand	km	× 0,6214	mi
	m	× 3,281	ft
	m	× 1,094	yd
	cm	× 0,3937	in
	mm	× 0,03937	in
Volume, Inhoud	cc (cm ³)	× 0,03527	oz (Am. vloeist.)
	cc (cm ³)	× 0,06102	cu-in
	L (liter)	× 0,8799	qt (Am. vloeist.)
	L (liter)	× 0,2199	gal (Am. vloeist.)
Diversen	kg/mm	× 55,997	lb/in
	kgf/cm ²	× 14,2234	psi (lbf/in ²)
	°C	× 1,8 + 32	°F

Identificatienummers	9-1
Identificatienummer sleutel	9-1
Identificatienummer voertuig	9-1
Modelinformatiesticker	9-2

DAU02944

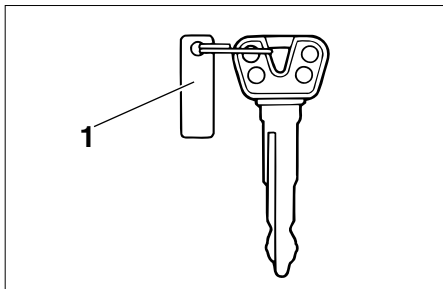
Identificatienummers

Noteer het sleutelidentificatienummer, het voertuigidentificatienummer en de modelstickerinformatie in onderstaande ruimtes. Deze nummers heeft u nodig om reserveonderdelen bij een Yamaha dealer te bestellen of wanneer uw machine is gestolen.

1. IDENTIFICATIENUMMER
SLEUTEL:

2. VOERTUIGIDENTIFICATIE
NUMMER:

3. MODELINFORMATIESTICKER:

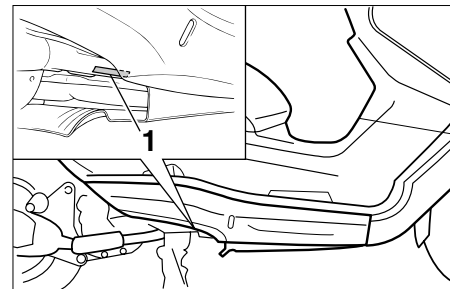


1. Identificatienummer sleutel

DAU01041

Identificatienummer sleutel

Noteer dit nummer in het daartoe bestemde vakje en gebruik dit als referentie bij het bestellen van een nieuwe sleutel.



1. Identificatienummer voertuig

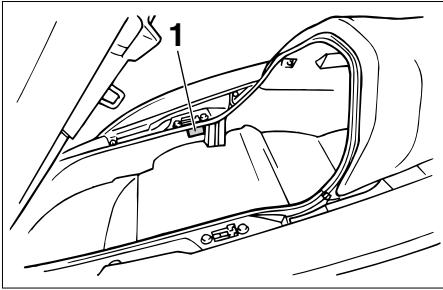
DAU01044

Identificatienummer voertuig

Het voertuigidentificatienummer is ingeslagen op het frame.

OPMERKING:

Het voertuigidentificatienummer is bedoeld voor identificatie van uw scooter en kan worden gebruikt om uw motor in uw land aan te melden voor kentekenregistratie.



1. Modelinformatiesticker

DAU03097

Modelinformatiesticker

De modelinformatiesticker is bevestigd aan de binnenzijde van het achterste opbergcompartiment. (Zie pagina 3-18 voor de werkwijze bij openen en sluiten van het opbergcompartiment.) Noteer de informatie op deze sticker in het daartoe bestemde vakje. Deze informatie is nodig om reserve-onderdelen te bestellen bij een Yamaha dealer.

INDEX

A

Aandachtspunten voor veilig motorrijden	1-2
Accu	6-34
Accukap, verwijderen	6-34
Antidiefstal-alarm	3-9

B

Banden	6-24
Brake lever free play, adjusting	6-27
Brandstof	3-14
Brandstofniveaumeter	3-4
Brandstofverbruik, tips voor een zuinig	5-4

C

Cardanolie	6-18
Contactslot/stuurslot-unit	3-1
Controlelampjes	3-2
Controlelampjes richtingaanwijzers	3-2
Controlelampje grootlicht	3-2
Controlelampje voor olieerversingstermijn	3-2
Controlelijst voor gebruik	4-1

D

Display, multifunctioneel	3-5
---------------------------------	-----

G

Gasgreep en gaskabel, controleren en smeren	6-31
Gaskabel, afstellen van vrije slag	6-23
Gereedschapset	6-1

Gloeilamp kentekenverlichting, vervangen	6-41
Gloeilamp remlicht/achterlicht, vervangen	6-40
Gloeilamp richtingaanwijzer (achter), vervangen	6-40
Gloeilamp richtingaanwijzer (voor), vervangen	6-39

I

Identificatienummer sleutel	9-1
Identificatienummer voertuig	9-1
Identificatienummers	9-1
Inrijperiode	5-4

K

Kabels, controleren en smeren	6-30
Klepspeling, afstellen	6-23
Koelvloeistof	6-19
Koplampgloeilamp, vervangen	6-37

L

Locaties van onderdelen	2-1
Luchtaanzuigschuif	6-23
Luchtfilter en luchtfilteerementen in v-snaarbehuizing, reinigen	6-21

M

Middenbok en zijstandaard, controleren en smeren	6-31
Modelinformatiesticker	9-2
Motorolie	6-14

O

Omrekentabel	8-5
Opbergcompartimenten	3-17

P

Parkeren	5-5
Periodiek smeer- en onderhoudsschema	6-3

R

Remblokken, controleren	6-28
Remhendel (voor)	3-12
Remhendel, achterrem	3-13
Remhendels, smeren	6-31
Remmen	5-3
Remvloeistof, verversen	6-30
Remvloeistofniveau, controleren	6-29
Rijderzadel	3-16
Rijderzadel, verstellen	3-17

S

Schokdemperunits, afstellen	3-19
Snelheidsmeter	3-3
Sneller en langzamer rijden	5-3
Specificaties	8-1
Stalling	7-4
Startpersysteem	3-21
Storingzoeken	6-42
Storingzoekschema's	6-43
Stroomlijnpanelen en framepaneel, verwijderen en aanbrengen	6-6
Stuurschakelaars	3-10
Claxonschakelaar	3-10

Dimlichtschakelaar	3-10
Lichtsignaalschakelaar	3-10
Noodstop-schakelaar	3-12
Richtingaanwijzerschakelaar	3-10
Startknop	3-12
Stuursysteem, controle	6-33

T

Temperatuurmeter koelvloeistof	3-5
Toerenteller	3-3

U

Uitlaatkatalysator	3-15
--------------------------	------

V

Variaties in koplampmodel	3-11
Veiligheidsinformatie	1-1
Verzorging	7-1
Voorvork, controleren	6-32
Vuldop brandstoftank	3-13

W

Wegrijden	5-2
Wielen	6-26
Wielagers, controleren	6-33

Z

Zekeringen, vervangen	6-36
Zijstandaard	3-20



GEDRUKT OP RECYCLAGEPAPIER

PRINTED IN JAPAN
2002-12-0.1×10
(D)