



 Leia atentamente este manual antes de utilizar este veículo.

MANUAL DO UTILIZADOR

XSR900

MTM850

BAE-F8199-P0

 Leia atentamente este manual antes de utilizar este veículo. Se o veículo for vendido, este manual deve acompanhá-lo.

Declaração de Conformidade:

A YAMAHA MOTOR ELECTRONICS Co., Ltd declara por este meio que o tipo de equipamento de rádio IMOBILIZADOR, BAE-00 está em conformidade com a Diretiva 2014/53/UE.

O texto integral da declaração de conformidade está disponível no seguinte endereço de Internet:

https://global.yamaha-motor.com/eu_doc/

Banda de frequências: 134.2 kHz

Potência máxima de radiofrequência: 49.0 [dB μ V/m]

Fabricante:

YAMAHA MOTOR ELECTRONICS Co., Ltd

1450-6 Mori, Mori-machi, Shuchi-Gun, Shizuoka, 437-0292 Japão

Importador:

YAMAHA MOTOR EUROPE N.V.

Koolhovenlaan 101, 1119 NC Schiphol-Rijk, 1117 ZN, Schiphol, Países Baixos

Bem-vindo ao mundo do motociclismo da Yamaha!

Como proprietário da MTM850, está a beneficiar da vasta experiência da Yamaha e da mais recente tecnologia relativa ao design e fabrico de produtos de alta qualidade, as quais concederam à Yamaha uma reputação de fiabilidade.

Por favor leia atentamente este manual para que possa desfrutar de todas as vantagens da sua MTM850. O Manual do Utilizador não só lhe dá instruções relativas ao funcionamento, inspeção e manutenção do seu motociclo, como também lhe indica como se proteger a si próprio e aos outros de problemas e ferimentos.

Além disso, as diversas sugestões apresentadas neste manual, ajudá-lo-ão a manter o seu motociclo nas melhores condições possíveis. Caso tenha quaisquer outras questões, não hesite em contactar o seu concessionário Yamaha.

A equipa da Yamaha deseja-lhe muitas viagens seguras e agradáveis. Por isso, nunca se esqueça de que a segurança é o fator mais importante!

A Yamaha procura continuamente desenvolver o design e a qualidade do produto. Consequentemente, embora este manual contenha as informações mais atuais disponíveis sobre o produto na altura da impressão, poderão existir ligeiras discrepâncias entre o seu motociclo e este manual. Se tiver qualquer questão sobre este manual, consulte um concessionário Yamaha.





Por favor leia este manual cuidadosamente e na totalidade antes de utilizar este motociclo.

Informações importantes do manual

PAU10134

As informações particularmente importantes são distinguidas neste manual pelas notas seguintes:

	Este é o símbolo de alerta de segurança. É usado para alertá-lo para potenciais perigos de ferimentos. Respeite todas as mensagens de segurança assinaladas com este símbolo para evitar possíveis ferimentos ou morte.
 AVISO	Um AVISO indica uma situação perigosa que, se não for evitada, pode resultar em morte ou ferimentos graves.
PRECAUÇÃO	Uma PRECAUÇÃO indica precauções especiais que devem ser adotadas para evitar danos no veículo ou outros danos materiais.
NOTA	Uma NOTA fornece informações importantes para esclarecer ou simplificar os procedimentos.

*O produto e as especificações estão sujeitos a alterações sem aviso prévio.

PAU36391

MTM850
MANUAL DO UTILIZADOR
©2019 pela Yamaha Motor Co., Ltd.
1ª edição, Agosto 2018
Reservados todos os direitos.
Qualquer reimpressão ou utilização
não autorizada sem
o consentimento escrito da
Yamaha Motor Co., Ltd.
estão expressamente proibidas.
Impresso na Holanda.

Índice

Informações relativas à

segurança 1-1

Descrição 2-1

Vista esquerda 2-1

Vista direita 2-2

Controlos e instrumentos 2-3

Funções dos controlos e

instrumentos 3-1

Sistema imobilizador 3-1

Interruptor principal/bloqueio da
direção 3-2

Indicadores luminosos e luzes de
advertência 3-3

Contador multifuncional 3-6

Modo D (modo de transmissão) 3-12

Interruptores do guiador 3-13

Alavanca da embraiagem 3-15

Pedal de mudança de
velocidades 3-15

Alavanca do travão 3-15

Pedal do travão 3-16

ABS 3-16

Sistema de controlo de tração 3-17

Tampa do depósito de
combustível 3-19

Combustível 3-19

Tubo de respiração e tubo de
descarga do depósito de
combustível 3-21

Conversor catalítico 3-21

Assento 3-22

Compartimento de
armazenagem 3-23

Ajuste da forquilha dianteira 3-23

Ajuste do amortecedor 3-25

Prendedores da correia de
bagagem 3-27

Conector CC auxiliar 3-27

Descanso lateral 3-27

Sistema de corte do circuito de
ignição 3-28

Para sua segurança – verificações

prévias à utilização 4-1

Utilização e questões importantes

relativas à condução 5-1

Colocar o motor em
funcionamento 5-1

Mudança de velocidades 5-2

Sugestões para a redução do
consumo de combustível 5-3

Rodagem do motor 5-3

Estacionamento 5-4

Manutenção periódica e ajustes 6-1

Jogo de ferramentas 6-2

Tabelas de manutenção
periódica 6-3

Tabela de manutenção periódica
para o sistema de controlo das
emissões 6-3

Tabela de lubrificação e
manutenção geral 6-5

Verificação das velas de ignição 6-9

Lata 6-10

Óleo do motor 6-10

Porquê Yamalube 6-13

Refrigerante 6-13

Elemento do filtro de ar 6-14

Verificação da velocidade de
ralenti do motor 6-15

Verificação da folga do punho do
acelerador 6-15

Folga das válvulas 6-15

Pneus 6-16

Rodas de liga 6-18

Ajuste da folga da alavanca da
embraiagem 6-19

Verificação da folga da alavanca
do travão 6-19

Interruptores das luzes dos
travões 6-20

Verificação das pastilhas dos
travões da frente e de trás 6-20

Verificação do nível de líquido dos
travões 6-21

Mudança do líquido dos travões 6-23

Folga da corrente de
transmissão 6-23

Limpeza e lubrificação da corrente de transmissão.....	6-25	Suporte do motociclo	6-37
Verificação e lubrificação dos cabos	6-25	Deteção e resolução de problemas	6-37
Verificação e lubrificação do punho e do cabo do acelerador	6-26	Tabelas de deteção e resolução de problemas	6-39
Verificação e lubrificação dos pedais do travão e de mudança de velocidades	6-26	Cuidados e arrumação do motociclo	7-1
Verificação e lubrificação das alavancas do travão e da embraiagem	6-27	Cor mate cuidado.....	7-1
Verificação e lubrificação do descanso lateral.....	6-27	Cuidados.....	7-1
Lubrificação dos pivôs do braço oscilante.....	6-28	Armazenagem.....	7-3
Verificação da forquilha dianteira	6-28	Especificações	8-1
Verificação da direção.....	6-29	Informações para o consumidor	9-1
Verificação dos rolamentos de roda.....	6-29	Números de identificação	9-1
Bateria	6-30	Conector de diagnóstico	9-2
Substituição dos fusíveis.....	6-31	Registo de dados do veículo.....	9-2
Substituição da lâmpada do farol dianteiro	6-34	Índice remissivo	10-1
Substituição da lâmpada dos mínimos	6-35		
Luz do travão/farolim traseiro	6-36		
Substituição de uma lâmpada do sinal de mudança de direção	6-36		
Luz da chapa de matrícula	6-37		

Informações relativas à segurança

PAU1028C

1

Seja um Proprietário Responsável

Como proprietário do veículo, é responsável pela segurança e funcionamento correto do seu motociclo.

Os motociclos são veículos de duas rodas. A sua utilização e manuseamento seguros dependem da adoção de técnicas de condução adequadas, bem como da perícia do condutor. Todos os condutores deverão ter conhecimento dos seguintes requisitos antes de conduzir este motociclo.

O condutor deverá:

- obter instruções completas de uma entidade competente sobre todos os aspetos da utilização do motociclo;
- observar os avisos e os requisitos de manutenção apresentados neste Manual do utilizador;
- obter formação qualificada sobre as técnicas de condução corretas e seguras;
- obter serviços técnicos profissionais, conforme indicado neste Manual do utilizador e/ou sempre que se torne necessário devido a problemas mecânicos.
- Nunca conduza um motociclo sem formação ou instrução adequada. Faça

um curso de formação. Os principiantes devem fazer formação com um instrutor certificado. Contacte um concessionário de motociclos autorizado para obter informações sobre os cursos de formação mais próximos de si.

Condução segura

Efetue as verificações prévias sempre que utilizar o veículo para garantir que se encontra em perfeitas condições de funcionamento. Se o veículo não for inspecionado ou mantido em condições, há mais possibilidades de ocorrer um acidente ou danos no equipamento. Consulte a página 4-1 para obter uma lista de verificações prévias à utilização.

- Este motociclo está concebido para transportar o condutor e um passageiro.
- O facto dos automobilistas não detetarem nem reconhecerem os motociclos no trânsito é a principal causa dos acidentes entre automóveis e motociclos. Muitos acidentes são causados por automobilistas que não veem o motociclo. É importante assegurar-se que seja visto para reduzir as hipóteses de ocorrência deste tipo de acidente.

Por isso:

- Use um casaco de cor viva.

- Redobre a atenção ao aproximar-se e ao passar por cruzamentos, uma vez que estes são os locais mais prováveis para a ocorrência de acidentes com motociclos.
- Conduza onde os outros condutores o possam ver. Evite conduzir no ângulo morto de outro condutor.
- Nunca realize operações de manutenção num motociclo sem os conhecimentos adequados. Contacte um concessionário de motociclos autorizado para se informar sobre as operações básicas de manutenção do motociclo. Algumas operações de manutenção só podem ser efetuadas por pessoal certificado.
- Muitos acidentes envolvem condutores inexperientes. De facto, muitos condutores envolvidos em acidentes nem sequer têm carta de condução de motociclos atual.
 - É importante que esteja qualificado para conduzir um motociclo e que só o empreste a outros condutores qualificados.
 - Conheça as suas capacidades e as suas limitações. Não tentar exceder as suas limitações é um fator que pode ajudá-lo a evitar um acidente.

- Recomendamos que pratique a condução do seu motociclo em locais onde não haja trânsito, até que esteja bem familiarizado com o mesmo e com todos os seus mecanismos de controlo.
- Muitos acidentes são causados por um erro cometido pelo condutor do motociclo. Um erro tipicamente cometido pelo condutor é fazer uma curva fora-de-mão devido a velocidade excessiva ou a um ângulo de inclinação insuficiente em relação à velocidade.
- Obedeça sempre ao limite de velocidade e nunca ande mais depressa do que o permitido pelas condições da estrada e do trânsito.
- Sinalize sempre qualquer mudança de direção ou ultrapassagem. Assegure-se de que os outros condutores o conseguem ver.
- A postura do condutor e do passageiro é importante para um controlo adequado.
- Durante a condução, o condutor deverá manter as mãos no guiador e os pés nos apoios de pés, a fim de manter o controlo do motociclo.
- O passageiro deve segurar-se sempre no condutor, na correia do assento ou na barra de manobra (se o

veículo os possuir), com ambas as mãos, e deve manter os pés nos apoios de pés para o passageiro. Nunca transporte um passageiro, exceto se ele ou ela puderem colocar, com firmeza, ambos os pés nos apoios de pés do passageiro.

- Nunca conduza sob a influência de álcool ou outras drogas.
- Este motociclo está concebido para utilização apenas em estrada. Não de se destina a utilização todo-o-terreno.

Artigos de proteção

A maioria das fatalidades ocorridas em acidentes com motociclos resultam de ferimentos na cabeça. O uso de um capacete de segurança é o fator mais importante para a prevenção ou redução de ferimentos na cabeça.

- Use sempre um capacete aprovado.
- Use uma viseira ou óculos protetores. O vento direcionado para os olhos desprotegidos pode contribuir para uma deficiência da visão que pode atrasar a visualização de uma situação de perigo.
- O uso de um casaco, botas, calças e luvas resistentes, etc., é um meio eficaz na prevenção ou redução de escoriações ou lacerações.

- Nunca use roupas largas, caso contrário estas poderão prender-se nas alavancas de controlo, nos apoios de pés ou nas rodas, causando ferimentos ou até um acidente.
- Use sempre vestuário de proteção que cubra as pernas, os tornozelos e os pés. O motor ou o sistema de escape ficam muito quentes durante ou após a utilização e podem provocar queimaduras.
- As precauções acima referidas aplicam-se também ao passageiro.

Evitar a intoxicação por monóxido de carbono

Qualquer sistema de escape do motor produz monóxido de carbono, um gás mortífero. A inalação de monóxido de carbono pode provocar dores de cabeça, tonturas, sonolência, náuseas, incapacidade de raciocínio e, eventualmente, a morte.

O monóxido de carbono é um gás incolor, inodoro e insípido que pode estar presente mesmo que não consiga ver nem cheirar qualquer gás do escape do motor. Um nível mortífero de monóxido de carbono pode acumular-se rapidamente e a pessoa pode perder os sentidos e não conseguir salvar-se. Além disso, em locais fechados ou com má ventilação, um nível mortífero de

Informações relativas à segurança

1

monóxido de carbono pode manter-se durante horas ou dias. Se tiver algum sintoma de intoxicação por monóxido de carbono, abandone imediatamente o local, apanhe ar fresco e PROCURE CUIDADOS MÉDICOS.

- Não coloque o motor em funcionamento em locais fechados. Mesmo que tente ventilar os gases de escape do motor com ventiladores ou abrindo portas e janelas, o monóxido de carbono pode atingir rapidamente níveis perigosos.
- Não coloque o motor em funcionamento em locais com má ventilação ou parcialmente fechados, como celeiros, garagens ou alpendres.
- Não coloque o motor em funcionamento no exterior em zonas onde os gases de escape do motor possam introduzir-se num edifício através de portas ou janelas.

Carga

O acréscimo de acessórios ou carga ao seu motociclo pode afetar adversamente a estabilidade e o manuseamento se a distribuição de peso no seu motociclo for alterada. Para evitar a possibilidade de um acidente, tenha bastante cuidado ao adicionar carga ou acessórios ao seu motociclo. Redobre o

cuidado quando conduzir um motociclo que tenha mais carga ou acessórios. Aqui, juntamente com as informações sobre acessórios apresentadas em seguida, encontram-se algumas recomendações gerais a seguir se colocar carga no seu motociclo:

O peso total do operador, passageiro, acessórios e carga não devem exceder o limite máximo de carga. **A utilização de um veículo sobrecarregado pode provocar um acidente.**

Carga máxima:
170 kg (375 lb)

Quando carregar dentro deste limite de peso, mantenha em mente o seguinte:

- A carga e os acessórios devem ser reduzidas ao mínimo indispensável, devendo os mesmos ser colocados tão chegados ao motociclo quanto possível. Acondicione bem os artigos mais pesados o mais perto possível do centro do veículo e distribua o peso o mais uniformemente possível por ambos os lados do motociclo para minimizar o desequilíbrio ou a instabilidade.
- A deslocação dos pesos pode criar um desequilíbrio súbito. Antes de conduzir, certifique-se de que os acessórios e a carga estão bem presos ao moto-

ciclo. Verifique com frequência os suportes dos acessórios e os prendedores da carga.

- Ajuste a suspensão em função da carga (apenas modelos com suspensão regulável) e verifique o estado e a pressão dos pneus.
- Nunca prenda artigos grandes ou pesados ao guiador, à forquilha dianteira ou ao guarda-lamas dianteiro. Estes artigos, incluindo alguma carga, tal como sacos-cama, sacos grossos de lã ou tendas, podem criar um manuseamento instável ou uma fraca resposta da direção.

- **Este veículo não foi concebido para puxar um reboque nem para ser conjugado com um sidecar.**

Acessórios Yamaha genuínos

A escolha de acessórios para o seu veículo é uma decisão importante. Os acessórios Yamaha genuínos, disponíveis apenas em concessionários Yamaha, foram concebidos, testados e aprovados pela Yamaha para utilização no seu veículo.

Muitas empresas sem ligação à Yamaha fabricam peças e acessórios ou oferecem outros tipos de modificações para veículos Yamaha. A Yamaha não está numa posi-

ção que permita testar os produtos que estas empresas do mercado de reposição fabricam. Por este motivo, a Yamaha não pode aprovar nem recomendar a utilização de acessórios não comercializados pela Yamaha, nem modificações não recomendadas especificamente pela Yamaha, mesmo que a venda e a instalação seja efetuada por um concessionário Yamaha.

Peças, acessórios e modificações do mercado de reposição

Embora possa encontrar produtos do mercado de reposição idênticos a acessórios Yamaha genuínos ao nível de design e qualidade, deve reconhecer que alguns acessórios ou modificações do mercado de reposição não são adequados devido aos potenciais perigos para a sua segurança e a de terceiros. A instalação de produtos do mercado de reposição ou a implementação de modificações no veículo que alterem qualquer uma das suas características de design e de funcionamento podem expô-lo a si e a terceiros a um maior risco de ferimentos graves ou morte. O proprietário do veículo é responsável por ferimentos relacionados com alterações do mesmo. Quando montar acessórios, tenha em mente as seguintes linhas de orientação, bem como as apresentadas na secção “Carga”.

- Nunca instale acessórios nem transporte carga que possam prejudicar o desempenho do seu motociclo. Inspeccione cuidadosamente o acessório antes de o utilizar, para se certificar de que este não vai, de modo algum, afetar a visibilidade para a estrada ou a visibilidade nas curvas, limitar o percurso da suspensão, o percurso da direção ou o funcionamento dos controlos, nem ocultar luzes ou refletores.
- Os acessórios instalados na área do guidador ou da forquilha dianteira podem criar instabilidade devido à distribuição de peso inapropriada ou alterações aerodinâmicas. Se forem colocados acessórios na área do guidador ou da forquilha dianteira, estes devem reduzidos ao número indispensável e devem ser tão leves quanto possível.
- Os acessórios volumosos ou grandes podem afetar seriamente a estabilidade do motociclo devido aos efeitos aerodinâmicos. O vento pode fazer o motociclo levantar da estrada, ou este pode ficar instável em zonas com ventos cruzados. Estes acessórios também podem causar instabilidade ao ultrapassar ou ao ser ultrapassado por veículos

de grandes dimensões.

- Alguns acessórios podem deslocar o condutor da sua posição normal de condução. Esta posição inapropriada limita a liberdade de movimentos do condutor e pode limitar a capacidade de controlo, pelo que tais acessórios não são recomendados.
- Tenha cuidado ao acrescentar acessórios elétricos. Se os acessórios elétricos excederem a capacidade do sistema elétrico do motociclo pode ocorrer uma falha elétrica, a qual pode causar uma perda perigosa de potência das luzes ou do motor.

Pneus e jantes do mercado de reposição

Os pneus e as jantes fornecidos com o seu motociclo foram concebidos para corresponder às capacidades de desempenho e para garantir a melhor combinação possível de condução, travagem e conforto. Outros pneus, jantes, dimensões e combinações podem não ser apropriados. Consulte a página 6-16 para saber as especificações dos pneus e obter mais informações sobre a manutenção e a substituição dos mesmos.

Informações relativas à segurança

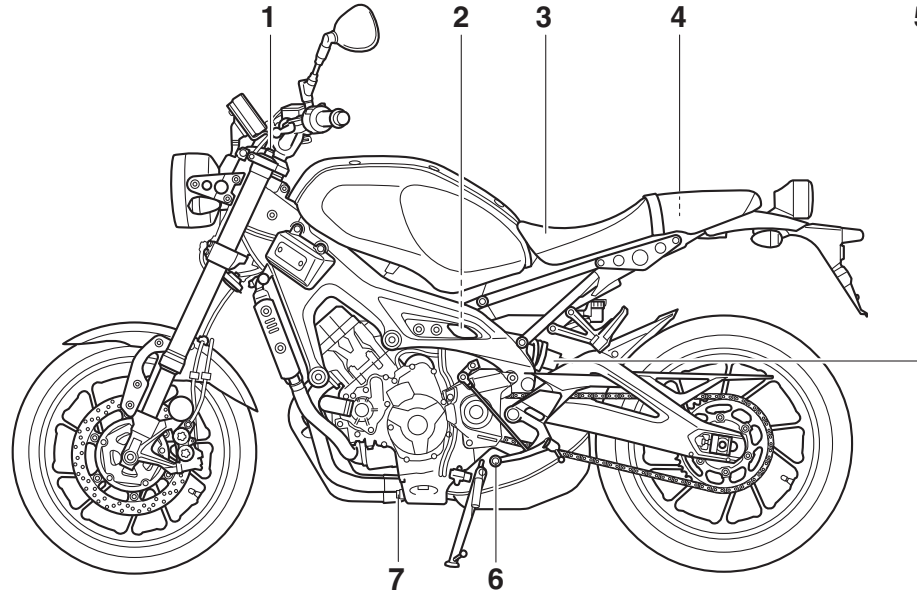
1

Transporte do Motociclo

Certifique-se de que segue as instruções que se seguem antes de transportar o motociclo noutra veículo.

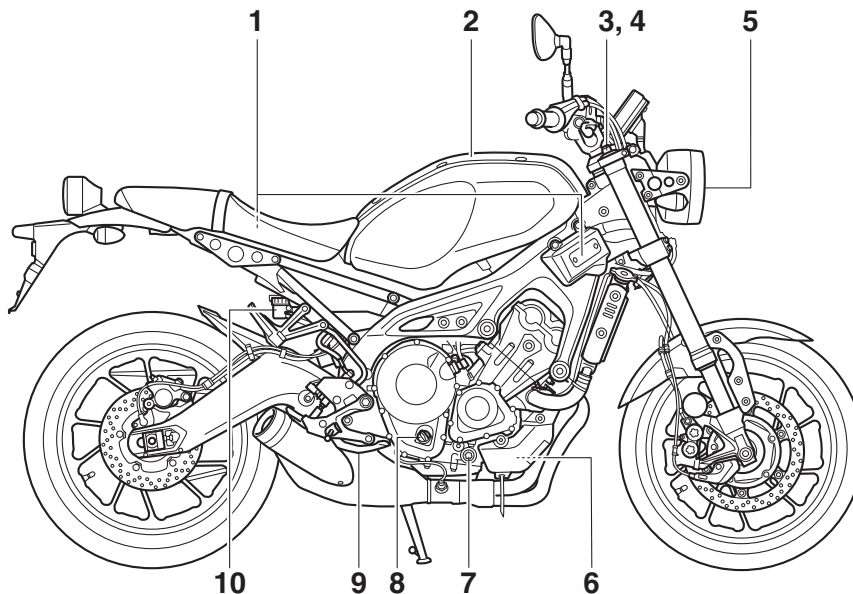
- Retire todos os itens soltos do motociclo.
- Certifique-se de que a torneira de combustível (se fizer parte do equipamento) está na posição OFF e de que não existem fugas de combustível.
- Engrene a transmissão (para os modelos equipados com transmissão manual).
- Prenda o motociclo com cabos de retenção ou prendedores adequados que estejam presos a partes sólidas do motociclo, tal como o chassis ou o triplo grampo da forquilha dianteira superior (e não, por exemplo, a guiadores montados em borracha ou sinais de mudança de direção, ou peças que possam partir). Escolha cuidadosamente o local para os prendedores, de modo que estes não friccionem contra superfícies pintadas durante o transporte.
- A suspensão deve ser ligeiramente comprimida pelos cabos de retenção, se possível, para que o motociclo não ressalte excessivamente durante o transporte.

Vista esquerda



1. Ajustador de pré-carga da mola (página 3-23)
2. Ajustador da força amortecedora de recuo (página 3-25)
3. Assento (página 3-22)
4. Compartimento de armazenagem (página 3-23)
5. Ajustador de pré-carga da mola (página 3-25)
6. Pedal de mudança de velocidades (página 3-15)
7. Cavilha de drenagem do óleo do motor (página 6-10)

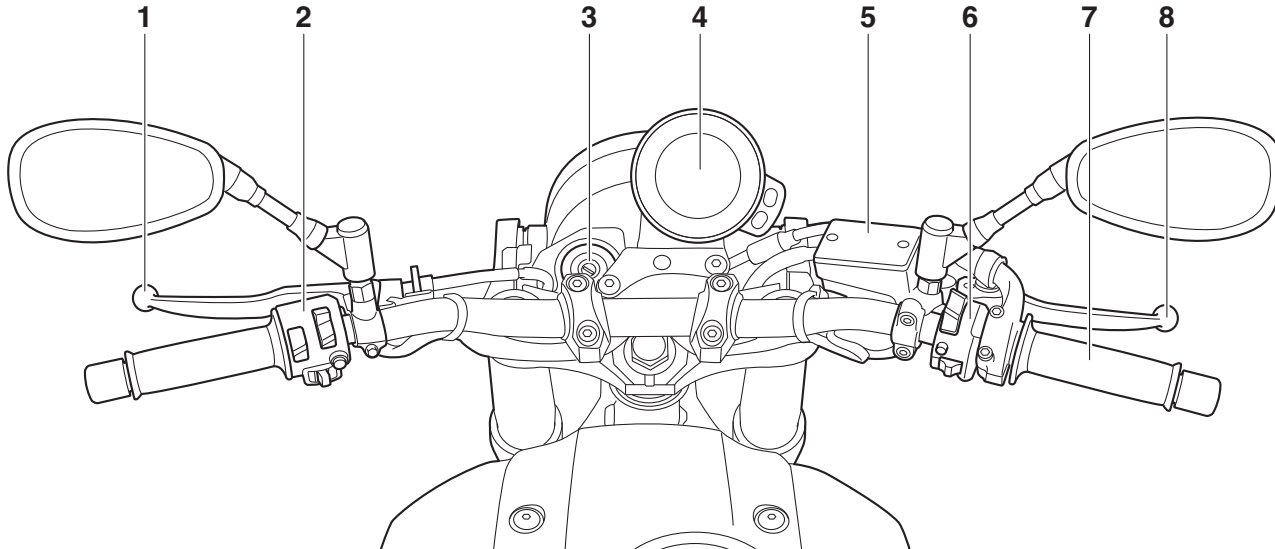
Vista direita



1. Fusíveis (página 6-31)
2. Tampa do depósito de combustível (página 3-19)
3. Ajustador de pré-carga da mola (página 3-23)
4. Ajustador da força amortecedora de recuo (página 3-23)
5. Farol dianteiro (página 6-34)
6. Reservatório de refrigerante (página 6-13)
7. Janela de verificação do nível de óleo do motor (página 6-10)
8. Tampa de enchimento de óleo do motor (página 6-10)
9. Pedal do travão (página 3-16)
10. Reservatório de líquido do travão traseiro (página 6-21)

Controlos e instrumentos

2



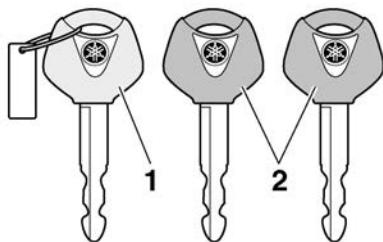
1. Alavanca da embraiagem (página 3-15)
2. Interruptores do guiador esquerdo (página 3-13)
3. Interruptor principal/bloqueio da direção (página 3-2)
4. Módulo do contador multifuncional (página 3-6)
5. Reservatório de líquido do travão dianteiro (página 6-21)
6. Interruptores do guiador direito (página 3-13)
7. Punho do acelerador (página 6-15)
8. Alavanca do travão (página 3-15)

Funções dos controlos e instrumentos

3

Sistema imobilizador

PAU10979



1. Chave de reconfiguração do código (vermelha)
2. Chaves standard (pretas)

Este veículo está equipado com um sistema imobilizador para evitar o roubo através da reconfiguração de códigos nas chaves normais. Este sistema é composto pelo seguinte:

- uma chave de reconfiguração do código
- duas chaves normais
- um transmissor-recetor (em cada chave)
- uma unidade imobilizadora (no veículo)
- uma ECU (no veículo)
- um indicador luminoso do sistema (página 3-5)

Sobre as chaves

A chave com o arco vermelho é utilizada para registar códigos em cada uma das chaves de série. Guarde a chave de reconfiguração do código num local seguro. Se necessário, leve o veículo e as três chaves a um concessionário Yamaha para as reconfigurar.

Não use a chave com o arco vermelho para conduzir o veículo. Esta chave destina-se apenas a ser utilizada para a reconfiguração das chaves de série. Use sempre uma chave de série para a condução do veículo.

NOTA

- Mantenha as chaves normais e as chaves de outros sistemas imobilizadores afastadas da chave de reconfiguração do código.
- Mantenha as chaves de outro sistema imobilizador afastadas do interruptor principal, uma vez que podem causar interferência no sinal.

PCA11823

PRECAUÇÃO

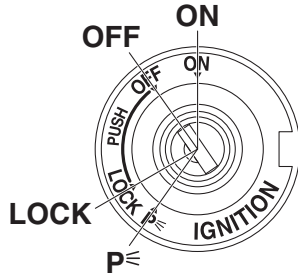
NÃO PERCA A CHAVE DE RECONFIGURAÇÃO DO CÓDIGO! SE A PERDER CONTACTE O CONCESSIONÁRIO IMEDIATAMENTE! Se perder a chave de reconfiguração do código, as chaves padrão existentes continuam a poder

ser utilizadas para ligar o veículo. No entanto, não é possível configurar uma nova chave padrão. Se todas as chaves tiverem sido perdidas ou danificadas, será necessário substituir todo o sistema imobilizador. Por isso, as chaves devem ser tratadas com cuidado.

- Não mergulhar em água.
- Não expor a temperaturas elevadas.
- Não colocar próximo de ímanes.
- Não colocar junto de objetos que emitam sinais elétricos.
- Não tratar de forma descuidada.
- Não esmagar ou alterar.
- Não desmontar.
- Não coloque duas chaves de um sistema imobilizador no mesmo porta-chaves.

Interruptor principal/bloqueio da direção

PAU10474



O interruptor principal/bloqueio da direção controla os sistemas de ignição e iluminação, e é utilizado para bloquear a direção. As várias posições são descritas a seguir.

NOTA

Use a chave de série (arco preto) para a utilização normal do veículo. Para minimizar o risco de perder a chave de reconfiguração do código (arco vermelho), mantenha-a num local seguro e utilize-a apenas para reconfigurar códigos.

PAU85040

LIGADO (ON)

Todos os circuitos elétricos são alimentados e as luzes do veículo são ligadas. O motor pode ser ligado. A chave não pode

ser retirada.

NOTA

- Para evitar o descarregamento da bateria, não deixe a chave na posição ON sem o motor estar em funcionamento.
- O farol dianteiro acende-se automaticamente quando o motor é colocado em funcionamento.

PAU10662

DESLIGADO (OFF)

Todos os sistemas elétricos estão desligados. A chave pode ser retirada.

PWA10062



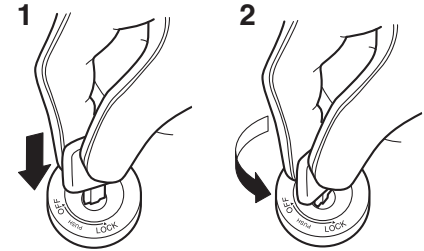
Nunca rode a chave para a posição "OFF" ou "LOCK" com o veículo em movimento. Se o fizer, os sistemas elétricos serão desligados, o que pode resultar na perda de controlo ou num acidente.

PAU1068B

BLOQUEIO (LOCK)

A direção está bloqueada e todos os sistemas elétricos estão desligados. A chave pode ser retirada.

Para bloquear a direção



3

1. Premir.
2. Mudança de direção.

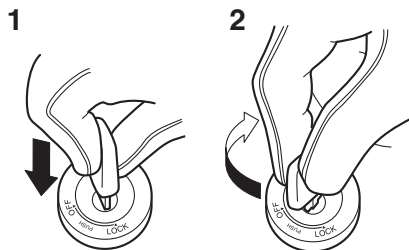
1. Vire o guidão completamente para a esquerda.
2. Com a chave na posição "OFF", empurre-a para dentro e rode-a para "LOCK".
3. Retire a chave.

NOTA

Se a direção não bloquear, tente virar o guidão ligeiramente para a direita.

Funções dos controlos e instrumentos

Para desbloquear a direção



1. Premir.
2. Mudança de direção.

A partir da posição “LOCK”, empurre a chave para dentro e rode-a para “OFF”.

PAU59680

P< (Estacionamento)

As luzes de perigo e os sinais de mudança de direção podem ser ligadas, mas todos os outros sistemas elétricos estão desligados. A chave pode ser retirada.

A direção tem de ser bloqueada antes da chave poder ser colocada em “P<”.

PCA20760

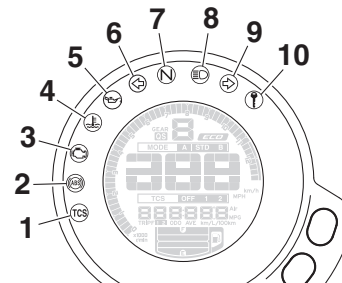
PRECAUÇÃO

Utilizar a lâmpada do sinal de perigo ou de mudança de direção durante um longo período de tempo pode causar um

descarregamento da bateria.

PAU4939G

Indicadores luminosos e luzes de advertência



1. Indicador luminoso do sistema de controlo de tração “TCS”
2. Luz de advertência do ABS “(ABS)”
3. Luz de advertência de problema no motor “(MOTOR)”
4. Luz de advertência da temperatura do refrigerante “(TEMPERATURE)”
5. Luz de advertência do nível de óleo “(OIL)”
6. Indicador luminoso de mudança de direção esquerda “(L)”
7. Indicador luminoso de ponto morto “N”
8. Indicador luminoso de máximos “(MAX)”
9. Indicador luminoso de mudança de direção direita “(R)”
10. Indicador luminoso do sistema imobilizador “(IMMOBILIZER)”

PAU11032

Indicadores luminosos de mudança de direção “↵” e “⇨”

Cada indicador luminoso ficará intermitente quando os sinais de mudança de direção correspondentes estiverem a piscar.

PAU11061

Indicador luminoso de ponto morto “N”

Este indicador luminoso acende-se quando a transmissão está em ponto morto.

PAU11081

Indicador luminoso de máximos “☉”

Este indicador acende-se quando são utilizados os máximos do farol dianteiro.

PAU11259

Luz de advertência do nível de óleo “⚠”

Esta luz de advertência acende-se quando o nível do óleo do motor estiver baixo. Para evitar danos no motor, reabasteça o óleo do motor logo que possível.

Mesmo que o nível do óleo seja suficiente, a luz de advertência pode tremeluzir quando conduzir num declive ou durante uma aceleração ou desaceleração súbita, o que não significa uma avaria. Se o dispositivo detetar um problema no circuito de deteção do nível de óleo, a luz de advertência do nível de óleo fica intermitente. Se isto aconte-

cer, solicite a um concessionário Yamaha que verifique o veículo.

NOTA

Quando o veículo é ligado, esta luz acende-se durante alguns segundos e depois apaga-se. Se a luz não se acender ou se permanecer acesa depois de se confirmar que o nível de óleo está correto (consulte a página 6-10), solicite a um concessionário Yamaha que verifique o veículo.

PAU11449

Luz de advertência da temperatura do refrigerante “⚠”

Esta luz de advertência acende-se quando o motor sobreaqueceu. Se isto ocorrer, deverá desligar imediatamente o motor e deixá-lo arrefecer. (Consulte a página 6-40.) Para veículos com ventoinha(s) do radiador, a ativação ou desativação automática desta(s) efetua-se em função da temperatura do líquido refrigerante.

NOTA

Quando o veículo é ligado, a luz acende-se durante alguns segundos e depois apaga-se. Se a luz não se acender ou permanecer acesa, solicite a um concessionário Yamaha que verifique o veículo.

PCA10022

PRECAUÇÃO

Interrompa o funcionamento do motor se este estiver a sobreaquecer.

PAU73172

Luz de advertência de problema no motor “⚠”

Esta luz de advertência acende-se se for detetado um problema no sistema de controlo do motor ou noutro sistema de controlo do veículo. Se isto acontecer, solicite a um concessionário Yamaha que verifique o sistema de diagnóstico a bordo.

NOTA

Quando o veículo é ligado, a luz acende-se durante alguns segundos e depois apaga-se. Se a luz não se acender ou permanecer acesa, solicite a um concessionário Yamaha que verifique o veículo.

PAU69892

Luz de advertência do ABS “⚠”

Esta luz de advertência acende-se assim que liga o veículo e apaga-se após iniciar a condução. Se a luz de advertência se acender durante a condução, o sistema de travão antibloqueio pode não funcionar corretamente. (Consulte a página 3-16.)

Funções dos controlos e instrumentos

NOTA

Se a luz não se acender de todo ou não se apagar após conduzir o veículo a 10 km/h (6 mi/h), solicite a um concessionário Yamaha que verifique o veículo.

PWA16041



AVISO

Se a luz de advertência do ABS não se desligar depois de ser atingida uma velocidade de 10 km/h (6 mi/h) ou superior, ou se a luz de advertência se acender ou ficar intermitente durante a condução, o sistema de travagem passa para travagem convencional. Se ocorrer alguma das situações acima, ou se a luz de advertência nem sequer se acender, seja extremamente cuidadoso para evitar a possibilidade de bloqueio das rodas durante uma travagem de emergência. Solicite a um concessionário Yamaha que verifique o sistema de travagem e os circuitos elétricos logo que possível.

PAU78591

Indicador luminoso do sistema de controlo de tração do “TCS”

Este indicador luminoso ficará intermitente quando o controlo de tração estiver engatado.

Se o sistema de controlo de tração for des-

ligado, este indicador acende-se. (Consulte a página 3-17.)

NOTA

Quando o veículo é ligado, a luz deverá acender-se durante alguns segundos e depois apagar-se. Se a luz não se acender ou permanecer acesa, solicite a um concessionário Yamaha que verifique o veículo.

PAUM3621

Indicador luminoso do sistema imobilizador “”

Depois de a chave ser rodada para “OFF” e de terem passado 30 segundos, o indicador luminoso ficará intermitente indicando que o sistema imobilizador está ativado. Passadas 24 horas, o indicador luminoso para de piscar, mas o sistema imobilizador continua ativado.

O circuito elétrico do indicador luminoso pode ser verificado rodando a chave para “ON”. O indicador luminoso deverá acender-se durante alguns segundos e depois apagar-se.

Se a luz não se acender logo quando a chave for rodada para “ON”, se permanecer acesa ou se ficar intermitente com um padrão (se for detetado um problema no sistema imobilizador, o indicador luminoso pisca com um determinado padrão), solicite a um

concessionário Yamaha que verifique o veículo.

NOTA

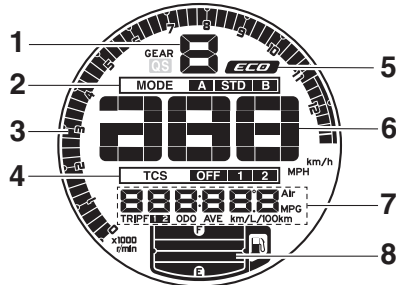
Se o indicador luminoso do sistema imobilizador piscar nesse padrão, lentamente 5 vezes e, depois, rapidamente 2 vezes, tal poderá dever-se a uma interferência do transmissor-recetor. Se isto acontecer, tente o seguinte.

1. Certifique-se de que não existem outras chaves do imobilizador perto do interruptor principal. Outras chaves do imobilizador podem causar uma interferência no sinal e impedir o arranque do motor.
2. Utilize a chave de reconfiguração do código para colocar o motor em funcionamento.
3. Se o motor funcionar, desligue-o e tente colocá-lo em funcionamento com as chaves normais.
4. Se uma ou ambas as chaves normais não conseguirem pôr o motor em funcionamento, leve o veículo e as 3 chaves a um concessionário Yamaha para reconfigurar as chaves normais.

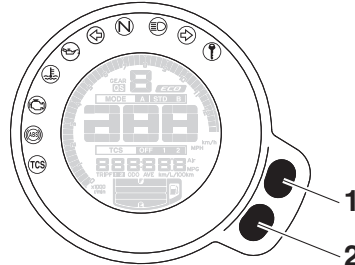
Funções dos controlos e instrumentos

Contador multifuncional

PAU73257



1. Visor da caixa de transmissão
2. Visor do modo de transmissão
3. Taquímetro
4. Visor do TCS
5. Indicador de economia "ECO"
6. Velocímetro
7. Visor multifuncional
8. Indicador de combustível



1. Botão de configuração superior
2. Botão de configuração inferior

AVISO

Pare o veículo antes de fazer ajustes ao módulo do contador multifuncional. A alteração dos ajustes durante a condução pode distrair o condutor e aumentar o risco de acidente.

O módulo do contador multifuncional está equipado com o seguinte:

- um velocímetro
- um taquímetro
- um indicador de combustível
- um indicador de economia
- um visor da caixa de transmissão
- um visor do modo de transmissão
- um visor do sistema de controlo de tração

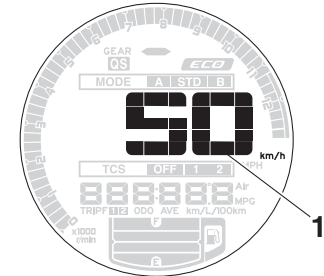
PWA12423

- um visor multifuncional

NOTA

- O ícone do "QS" não funciona.
- O contador multifuncional pode ser alternado entre quilómetros e milhas. Defina o visor multifuncional para o modo de conta-quilómetros ou um modo de contador de percurso e, em seguida, prima a tecla de acerto inferior durante três segundos.

Velocímetro

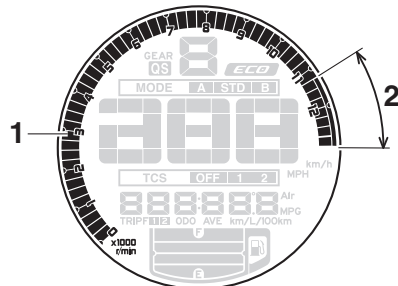


1. Velocímetro

O velocímetro mostra a velocidade de deslocação do veículo.

Funções dos controlos e instrumentos

Taquímetro



1. Taquímetro
2. Zona vermelha do taquímetro

O taquímetro permite ao condutor controlar a velocidade do motor e mantê-la dentro da gama de potência ideal.

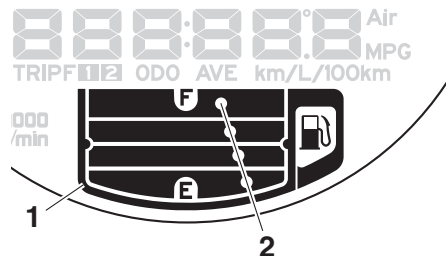
PCA10032

PRECAUÇÃO

Não utilize o motor na zona vermelha do taquímetro.

Zona vermelha: 11250 rpm e acima

Indicador de combustível



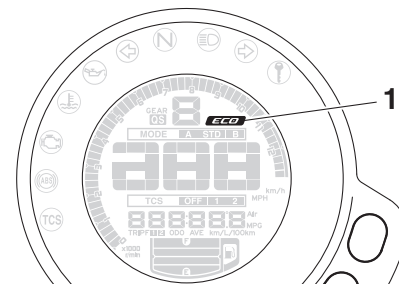
1. Chassis
2. Segmento

O contador de combustível indica a quantidade de combustível que se encontra no respetivo depósito. Os segmentos do visor correspondentes ao contador de combustível desaparecem de “F” (depósito cheio) na direção de “E” (depósito vazio) à medida que o nível de combustível diminui. Quando o último segmento e a moldura começarem a piscar, reabasteça logo que possível.

NOTA

Se for detetado um problema no circuito elétrico do depósito de combustível, os segmentos do nível de combustível, a moldura e “” ficam intermitentes. Solicite a um concessionário Yamaha que verifique o veículo.

Indicador de economia



1. Indicador de economia “ECO”

Este indicador acende-se quando o veículo está a ser conduzido de forma económica, em termos de combustível, e amiga do ambiente. O indicador apaga-se quando o veículo é desligado.

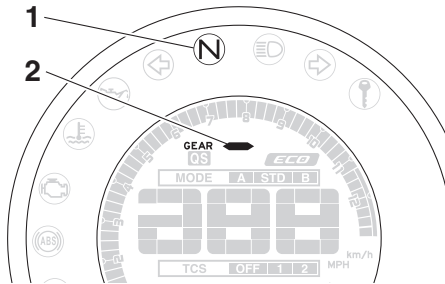
NOTA

Considere as seguintes sugestões para reduzir o consumo de combustível:

- Evite velocidades do motor elevadas durante a aceleração.
- Viaje a uma velocidade constante.
- Selecione a engrenagem de transmissão apropriada à velocidade do veículo.

Funções dos controlos e instrumentos

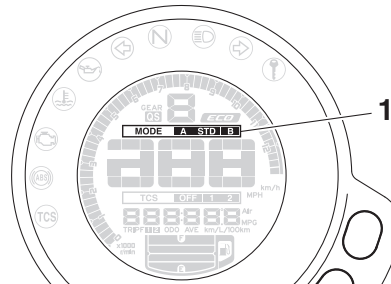
Visor da caixa de transmissão



1. Indicador luminoso de ponto morto “N”
2. Visor da caixa de transmissão

Este visor mostra a velocidade selecionada. A posição de ponto morto é indicada por “N” e pelo indicador luminoso de ponto morto.

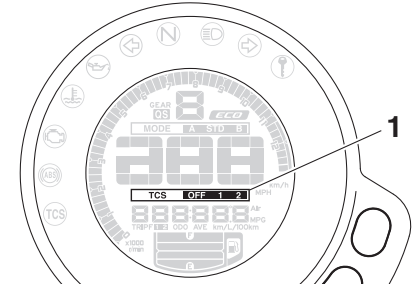
Visor do modo de transmissão



1. Visor do modo de transmissão

O visor mostra qual o modo de transmissão que foi selecionado: “STD”, “A” ou “B”. Para obter mais informações sobre os modos e como selecioná-los, consulte as páginas 3-12e 3-14.

Visor do TCS

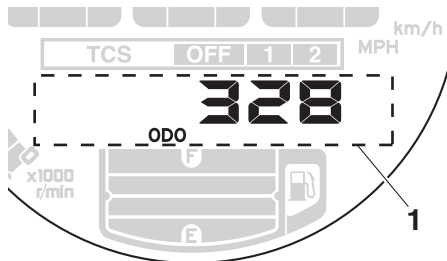


1. Visor do TCS

Este visor indica qual é a definição do sistema de controlo de tração que está selecionada: “1”, “2” ou “OFF”. Para obter mais informações sobre as definições TCS e como selecioná-las, consulte a página 3-17.

Funções dos controlos e instrumentos

Visor multifuncional



1. Visor multifuncional

O visor multifuncional está equipado com o seguinte:

- um conta-quilómetros
- dois contadores de percurso
- um contador de percurso da reserva de combustível
- um visor do consumo instantâneo de combustível
- um visor do consumo médio de combustível
- um visor da temperatura do refrigerante
- um visor da temperatura do ar
- um relógio
- um visor do nível de luminosidade

O conta-quilómetros “ODO” mostra a distância total que o veículo percorreu.

Os contadores de percurso “TRIP” mostram a distância percorrida desde que foram reiniciados pela última vez.

Para reiniciar um contador de percurso, seleccione-o premindo a tecla de acerto inferior. O contador de percurso ficará intermitente durante alguns segundos. Enquanto o contador de percurso estiver intermitente, prima a tecla de acerto superior durante um segundo.

NOTA

- O conta-quilómetros bloqueia ao atingir 999999.
- Os contadores de percurso reiniciam e continuam a contar após atingir 9999.9.

Alterar o item de apresentação

Prima a tecla de acerto inferior para alternar o visor entre o conta-quilómetros “ODO”, os contadores de percurso “TRIP 1” e “TRIP 2”, o consumo de combustível instantâneo “km/L” ou “L/100 km”, a média de consumo de combustível “AVE_ _ km/L” ou “AVE_ _ L/100 km”, a temperatura do líquido refrigerante “_ _ °C”, a temperatura ambiente “Air_ _ °C” e o relógio “_ : _ : _ ” pela ordem seguinte:

ODO → TRIP 1 → TRIP 2 → (TRIP F) →

km/L ou L/100 km → AVE_ _ km/L ou AVE_ _ L/100 km → _ _ °C → Air_ _ °C → Clock _ : _ → ODO

Se usar milhas:

ODO → TRIP 1 → TRIP 2 → (TRIP F) → MPG → AVE_ _ MPG → _ _ °C → Air_ _ °C → Clock _ : _ → ODO

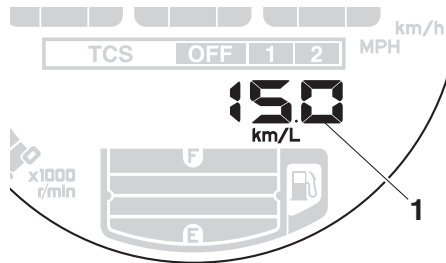
NOTA

- Prima a tecla de acerto superior para alternar o visor pela ordem inversa.
- O contador de percurso de reserva de combustível “TRIP F” surge apenas quando estiver com pouco combustível.

Quando estiver com pouco combustível, o visor muda automaticamente para “TRIP F” e começa a contar a distância percorrida a partir desse ponto.

Se não reiniciar manualmente o contador de percurso de reserva de combustível, após reabastecer e percorrer 5 km (3 mi), este reinicia automaticamente e desaparece do visor.

Consumo de combustível instantâneo



1. Visualização do consumo instantâneo de combustível

O visor do consumo de combustível instantâneo pode ser regulado para “km/L” ou “L/100 km” ou, se usar milhas, também para “MPG”.

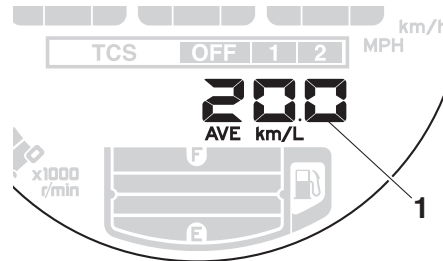
- “km/L”: A distância que pode ser percorrida com 1.0 L de combustível nas condições de condução atuais.
- “L/100 km”: A quantidade de combustível necessária para percorrer 100 km nas condições de condução atuais.
- “MPG”: A distância que pode ser percorrida com 1.0 Imp.gal de combustível nas condições de condução atuais.

Para alternar entre as definições do visor do consumo de combustível instantâneo, prima a tecla de acerto inferior durante dois segundos.

NOTA

Se estiver a viajar a velocidades inferiores a 20 km/h (12 mi/h), é mostrado “_ _ _”.

Média de consumo de combustível



1. Visualização do consumo médio de combustível

Este visor mostra a média de consumo de combustível depois de ser reiniciado.

O visor do consumo médio de combustível pode ser definido para “AVE_ _ _ km/L” ou “AVE_ _ _ L/100 km”, ou, se usar milhas, também para “AVE_ _ _ MPG”.

- “AVE_ _ _ km/L”: A distância média que pode ser percorrida com 1.0 L de combustível.
- “AVE_ _ _ L/100 km”: A quantidade média de combustível necessário para percorrer 100 km.

- “AVE_ _ _ MPG”: A distância média que pode ser percorrida com 1.0 Imp.gal de combustível.

Para alternar entre as definições do visor de média de consumo de combustível, prima a tecla de acerto inferior durante dois segundos.

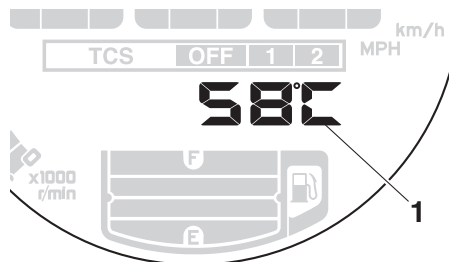
Para reiniciar a média de consumo de combustível, selecione-a premindo a tecla de acerto inferior. O visor da média de consumo de combustível ficará intermitente durante alguns segundos. Enquanto o visor estiver intermitente, prima a tecla de acerto superior durante um segundo.

NOTA

Depois de reiniciar a média de consumo de combustível, é mostrado “_ _ _” até o veículo ter percorrido 1 km (0.6 mi).

Funções dos controlos e instrumentos

Temperatura do líquido refrigerante



1. Visor da temperatura do refrigerante

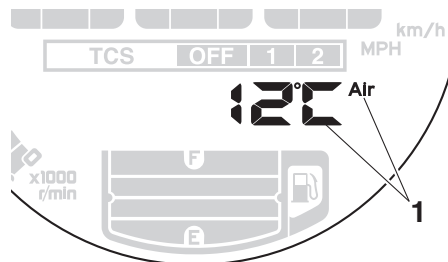
Este visor mostra a temperatura do líquido refrigerante de 40 °C a 116 °C em incrementos de 1 °C.

Se a mensagem “HI” ficar intermitente, pare o veículo e, depois, desligue o motor e deixe-o arrefecer. (Consulte a página 6-40.)

NOTA

- Quando a temperatura do refrigerante ficar inferior a 40 °C, aparece a indicação “Lo”.
- A temperatura do líquido refrigerante varia com as alterações climáticas e com a carga sobre o motor.

Temperatura do ar



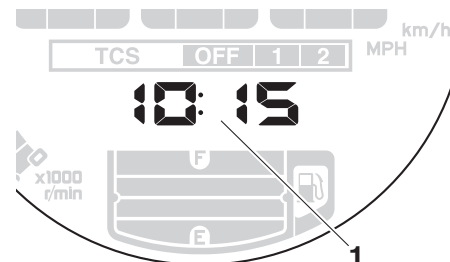
1. Visor da temperatura do ar

Este visor mostra a temperatura do ar de -9 °C a 99 °C em incrementos de 1 °C. A temperatura exibida pode variar da temperatura ambiente real.

NOTA

- Quando a temperatura do ar for inferior a -9 °C, será exibido “Lo”.
- A exatidão da leitura da temperatura pode ser afetada quando conduzir lentamente (abaixo dos 20 km/h [12 mi/h]) ou quando estiver parado nos sinais de trânsito, passagens de nível, etc.

Relógio



1. Relógio

O relógio usa um sistema de 12 horas. Quando o veículo está desligado, o relógio pode ser visualizado premindo a tecla de acerto inferior.

Para acertar o relógio

1. Ligue o interruptor principal.
2. Mude o visor para o relógio.
3. Prima as teclas de acerto inferior e superior em simultâneo durante dois segundos e os dígitos das horas ficarão intermitentes.
4. Prima a tecla de acerto superior para definir as horas.
5. Prima a tecla de acerto inferior e os dígitos dos minutos ficarão intermitentes.
6. Prima a tecla de acerto superior para

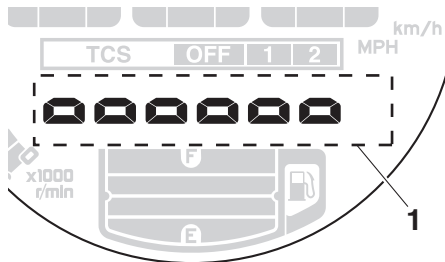
acertar os minutos.

7. Prima a tecla de acerto inferior para confirmar as definições e iniciar o relógio.

NOTA

Durante o acerto das horas e dos minutos, prima brevemente a tecla de acerto superior para aumentar o valor de incremento um a um, ou mantenha a tecla premida para aumentar o valor de incremento continuamente.

Controlo de luminosidade



1. Visualização do nível de luminosidade

O nível de luminosidade do painel do contador multifuncional pode ser ajustado para seis definições de níveis de luminosidade.

Como ajustar a luminosidade

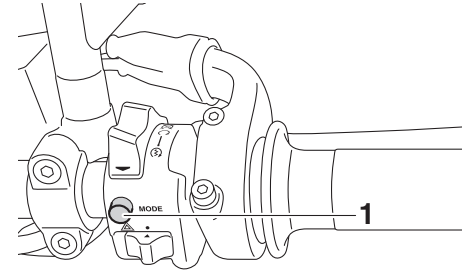
1. Desligue o interruptor principal.
2. Mantenha premida a tecla de acerto inferior.
3. Ligue o interruptor principal e continue a premir a tecla de acerto inferior até o visor alternar para o visor do nível de luminosidade.
4. Prima a tecla de acerto superior para definir o nível de luminosidade.
5. Prima a tecla de acerto inferior para confirmar o nível de luminosidade selecionado e sair do visor do nível da luminosidade.

PAU47636

Modo D (modo de transmissão)

O modo D é um sistema de desempenho do motor controlado eletronicamente que permite selecionar três modos: “STD”, “A” e “B”.

Prima o interruptor do modo de transmissão “MODE” para alternar entre os modos. (Consulte a página 3-14.)



1. Interruptor do modo de transmissão “MODE”

NOTA

Antes de utilizar o Modo D, certifique-se de que compreende o funcionamento do mesmo, assim como o do interruptor do modo de transmissão MODE.

Modo “STD”

O modo “STD” é adequado para condições

Funções dos controlos e instrumentos

de condução variadas.

Este modo permite que o condutor usufrua de uma condução suave e desportiva, desde a gama de baixa velocidade à gama de alta velocidade.

3

Modo “A”

No modo “A” o motor apresenta uma resposta mais desportiva nas gamas de baixa e média velocidade, quando comparado com o modo “STD”.

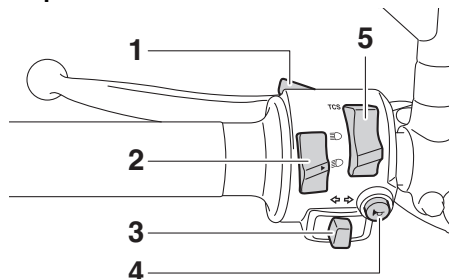
Modo “B”

No modo “B”, um modo adequado a condições de condução que exijam uma utilização especialmente delicada do acelerador, a resposta é um pouco mais lenta em relação ao modo “STD”.

PAU1234M

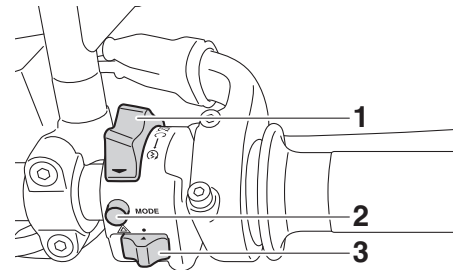
Interruptores do guidador

Esquerda



1. Interruptor de ultrapassagem “ ”
2. Interruptor de farol alto/baixo “ ”
3. Interruptor do sinal de mudança de direção “ ”
4. Interruptor da buzina “ ”
5. Interruptor do sistema de controlo de tração “TCS”

Direita



1. Interruptor de paragem/andamento/arranque “ ”
2. Interruptor do modo de transmissão “MODE”
3. Interruptor de perigo “ ”

PAU12352

Interruptor de ultrapassagem “ ”

Prima este interruptor para acender e apagar o farol dianteiro.

NOTA

Quando o interruptor de farol alto/baixo está regulado para “”, o interruptor de ultrapassagem não tem efeito.

PAU12402

Interruptor de farol alto/baixo “ ”

Regule este interruptor para “” para acender os máximos e para “” para

acender o farol de médios.

PAU12461

Interruptor do sinal de mudança de direção “/”

Para sinalizar uma mudança de direção para a direita, empurre este interruptor para “”. Para sinalizar uma mudança de direção para a esquerda, empurre este interruptor para “”. Assim que libertado, o interruptor volta para a posição central. Para desligar o sinal de mudança de direção, prima o interruptor depois deste ter voltado para a posição central.

PAU12501

Interruptor da buzina “”

Prima este interruptor para buzinar.

PAU73391

Interruptor do sistema de controlo de tração “TCS”

Com o acelerador fechado, prima esse interruptor para baixo para passar do TCS “1” para o “2”. Prima para cima para passar do TCS “2” para o “1”.

Com o veículo parado, prima este interruptor para cima durante dois segundos para desligar o sistema. Prima para baixo para ligar o sistema.

NOTA

- A definição atual do TCS é indicada no ecrã TCS (página 3-8).
- Consulte a página 3-17 para obter uma explicação sobre o sistema de controlo de tração e sobre as definições do TCS.

PAU54212

Interruptor de paragem/andamento/arranque “/”

Para ligar o motor com o motor de arranque, coloque este interruptor em “” e depois prima o interruptor em direção a “”. Consulte a página 5-1 para obter instruções relativas ao arranque, antes de colocar o motor em funcionamento.

Coloque este interruptor em “” para desligar o motor em caso de emergência, tal como quando o veículo se vira ou o cabo do acelerador fica preso.

PAU12735

Interruptor de perigo “”

Com a chave na posição “ON” ou “P<”, utilize este interruptor para acender as luzes de perigo (intermitência simultânea de todos os sinais de mudança de direção).

As luzes de perigo são utilizadas em caso de emergência ou para avisar outros condutores quando o seu veículo está parado

num local onde possa representar um perigo para o trânsito.

PCA10062

PRECAUÇÃO

Não utilize as luzes de perigo durante um longo período de tempo com o motor desligado, caso contrário a bateria pode descarregar.

PAU73321

Interruptor do modo de transmissão “MODE”

PWA18440

AVISO

Não mude o modo de transmissão enquanto o veículo está em andamento.

Com o punho do acelerador fechado, prima este interruptor para alterar o modo de transmissão (página 3-12) pela seguinte ordem:

A → B → STD → A

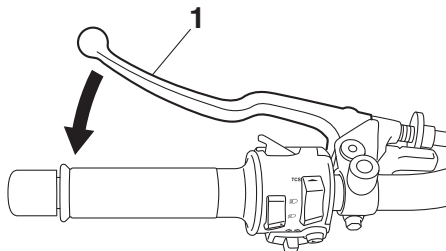
NOTA

- O modo de transmissão atual é indicado no visor do modo de transmissão (página 3-8).
- O modo de transmissão atual é gravado quando o veículo for desligado.

Funções dos controlos e instrumentos

PAU12822

Alavanca da embraiagem



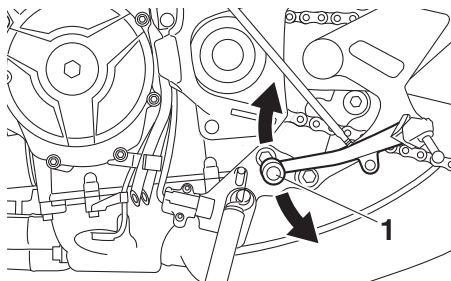
1. Alavanca da embraiagem

A alavanca da embraiagem situa-se no lado esquerdo do guiador. Para desengatar a embraiagem, puxe a alavanca em direção ao punho do guiador. Para engatar a embraiagem, liberte a alavanca. A alavanca deverá ser premeida rapidamente e libertada lentamente, para obter uma utilização suave da embraiagem.

A alavanca da embraiagem está equipada com um interruptor, o qual faz parte do sistema de corte do circuito de ignição. (Consulte a página 3-28.)

PAU12876

Pedal de mudança de velocidades



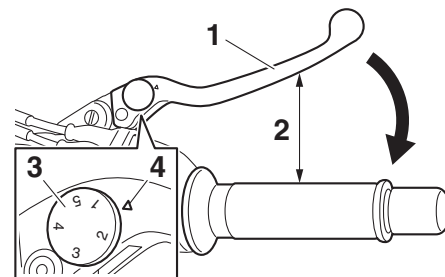
1. Pedal de mudança de velocidades

O pedal de mudança de velocidades encontra-se no lado esquerdo do motociclo. Para mudar a transmissão para uma velocidade superior, desloque o pedal de mudança de velocidades para cima. Para mudar a transmissão para uma velocidade inferior, desloque o pedal de mudança de velocidades para baixo. (Consulte a página 5-2.)

PAU26826

Alavanca do travão

A alavanca do travão situa-se no lado direito do guiador. Para acionar o travão da frente, puxe a alavanca em direção ao punho do acelerador.



1. Alavanca do travão
2. Distância entre a alavanca do travão e o punho do acelerador
3. Disco ajustador da posição da alavanca do travão
4. Marca de concordância

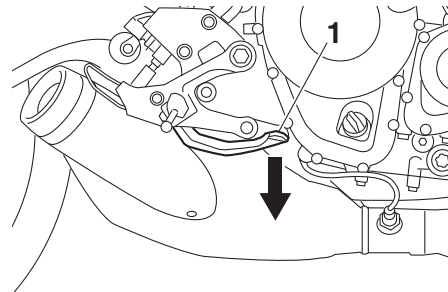
A alavanca do travão está equipada com um disco ajustador da posição da mesma. Para ajustar a distância entre a alavanca do travão e o punho do acelerador, afaste ligeiramente a alavanca do travão do punho do acelerador puxando-a e rode o disco ajustador. Certifique-se de que o número de afinação no disco ajustador está alinhado com

a marca correspondente na alavanca do travão.

PAU12944

PAU63040

Pedal do travão



1. Pedal do travão

O pedal do travão situa-se no lado direito do motociclo. Para acionar o travão traseiro, pressione o pedal do travão.

ABS

O ABS (Sistema de Travão Antibloqueio) da Yamaha possui um sistema de controlo eletrónico duplo, o qual age nos travões dianteiro e traseiro independentemente. Utilize os travões com ABS tal como utilizaria os travões convencionais. Se o ABS estiver ativado, pode ser sentido um efeito pulsante na alavanca do travão ou no pedal do travão. Nesta situação, continue a aplicar os travões e deixe o ABS desempenhar a sua função; não “bombeie” os travões para não reduzir a eficácia de travagem.

PWA16051



Mesmo com ABS, mantenha sempre uma distância suficiente em relação ao veículo da frente, em conformidade com a velocidade de condução.

- O sistema ABS funciona melhor em grandes distâncias de travagem.
- Em certas superfícies, como em estradas irregulares ou de cascalho, a distância de travagem poderá ser maior com o ABS do que sem este.

O ABS é controlado por uma ECU, que altera o sistema para travagem convencional caso ocorra uma avaria.

Funções dos controlos e instrumentos

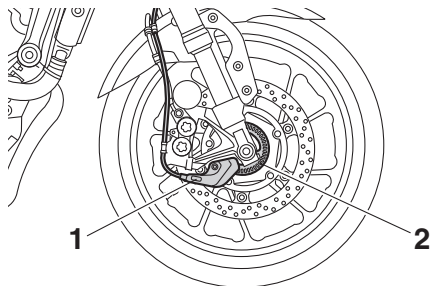
NOTA

- O ABS efetua um teste de autodiagnóstico sempre que o veículo arranca depois de a chave ter sido rodada para “ON” e após ser atingida uma velocidade de 10 km/h (6 mi/h) ou superior. Durante este teste, pode ouvir-se um ruído tipo “estalido” na unidade de controlo hidráulica, e se for aplicada a alavanca ou o pedal do travão, ainda que ligeiramente, pode sentir-se uma vibração na alavanca e no pedal, mas nada disto indica uma avaria.
- Este ABS possui um modo de teste que permite ao proprietário experimentar a sensação pulsante na alavanca do travão ou no pedal do travão quando o ABS está a funcionar. No entanto, são necessárias ferramentas especiais, pelo que deve consultar o seu concessionário Yamaha.

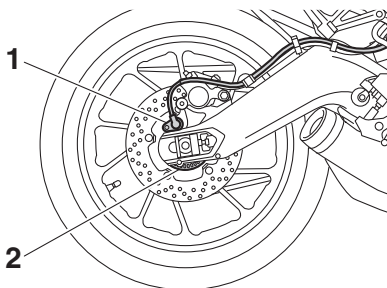
PCA20100

PRECAUÇÃO

Tenha cuidado para não danificar o sensor da roda ou o rotor do sensor da roda; caso contrário pode resultar num incorreto desempenho do sistema de ABS.



1. Sensor da roda da frente
2. Rotor do sensor da roda da frente



1. Sensor da roda de trás
2. Rotor do sensor da roda de trás

PAU74351

Sistema de controlo de tração

O sistema de controlo de tração (TCS) ajuda a manter a tração durante a aceleração em superfícies escorregadias, como em pisos não pavimentados ou molhados. Se for detetado pelos sensores que a roda traseira está a perder a aderência (patinagem), o sistema de controlo de tração ativa-se para regular a potência do motor para o nível necessário para restabelecer a tração.


PWA15433

AVISO

O sistema de controlo de tração não substitui uma condução adequada às condições. O sistema de controlo de tração não consegue impedir a perda de tração devido a excesso de velocidade na entrada de curvas, a aceleração excessiva em ângulos de grande inclinação ou durante travagens e não impede a perda de aderência da roda dianteira. Tal como com qualquer veículo, tenha cuidado em superfícies que possam ser escorregadias e evite superfícies muito escorregadias.

O indicador luminoso “TCS” pisca quando o controlo de tração foi acionado. Pode notar ligeiras alterações no ruído do motor e do escape quando o sistema foi acionado. Em determinadas condições, o sistema de

Funções dos controlos e instrumentos

controlo de tração pode ser automaticamente desativado. Neste caso, o indicador luminoso “TCS” e a luz de advertência “

O ecrã TCS (página 3-8) indica a definição atual do TCS. Existem três definições.

TCS “OFF”

O modo TCS “OFF” desliga o sistema de controlo de tração.

TCS “1”

O modo TCS “1” minimiza a ação do sistema de controlo de tração.

TCS “2”

O modo TCS “2” maximiza a ação do controlo de tração; a rotação da roda é controlada com mais força.

NOTA

- Utilize o interruptor de controlo de tração (página 3-14) para alterar as definições do TCS.
- O controlo de tração pode ser ligado ou desligado apenas com o veículo desligado.
- Sempre que a chave for rodada para “ON”, o controlo de tração é ligado e definido para TCS “1” ou “2” (o que tiver sido selecionado da última vez).
- Desligue o sistema de controlo de tra-

ção para ajudar a libertar a roda traseira se o veículo ficar preso na lama, areia ou noutra superfície mole.

PCA16801


PRECAUÇÃO

Utilize apenas os pneus especificados. (Consulte a página 6-16.) A utilização de pneus com outras dimensões impedirá que o sistema de controlo de tração controle a rotação do pneu com precisão.

Reposição do sistema de controlo de tração

O sistema de controlo de tração irá desligar-se automaticamente quando:

- a roda dianteira ou a roda traseira perderem o contacto com o piso durante a condução.
- for detetada rotação excessiva da roda traseira durante a condução.
- uma das rodas é rodada com a chave virada para “ON” (como quando se realiza a manutenção).

Se o sistema de controlo de tração for desativado, tanto o indicador luminoso “TCS” como a luz de advertência “

Neste caso, tente repor o sistema da seguinte forma.


1. Pare o veículo e rode a chave para

“OFF”.

2. Aguarde alguns segundos e volte a rodar a chave para “ON”.
3. O indicador luminoso “TCS” deve apagar-se e o sistema deve ficar ativado.

NOTA

Se o indicador luminoso “TCS” permanecer aceso depois da reposição, o veículo pode continuar a ser utilizado; contudo, solicite a um concessionário Yamaha que verifique o veículo logo que possível.

4. Solicite a um concessionário Yamaha que verifique o veículo e desligue a luz avisadora “

3

Funções dos controlos e instrumentos

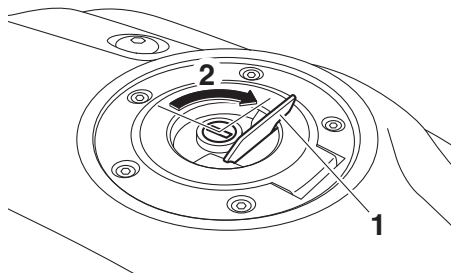
Tampa do depósito de combustível

PAU13076

combustível. Rode a chave 1/4 de volta no sentido contrário ao dos ponteiros do relógio, retire-a e feche a cobertura do trinco.

NOTA

A tampa do depósito de combustível não poderá ser fechada, a não ser que a chave esteja na respetiva fechadura. Para além disso, a chave não pode ser removida se a tampa não estiver devidamente colocada e fechada.



1. Cobertura da fechadura da tampa do depósito de combustível
2. Desbloquear.

Abertura da tampa do depósito de combustível

Abra a cobertura da fechadura da tampa do depósito de combustível, introduza a chave na fechadura e rode-a 1/4 de volta no sentido dos ponteiros do relógio. A fechadura desbloquear-se-á e a tampa do depósito de combustível pode ser aberta.

Fecho da tampa do depósito de combustível

Com a chave ainda inserida no trinco, empurre para baixo a tampa do depósito de

PAU13222

Combustível

Verifique se há gasolina suficiente no depósito.

PWA10882

AVISO

A gasolina e os vapores de gasolina são extremamente inflamáveis. Para evitar incêndios e explosões, bem como reduzir o risco de ferimentos durante o reabastecimento, siga estas instruções.

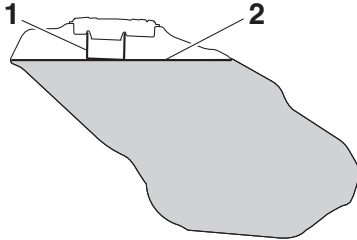
1. Antes de reabastecer, desligue o motor e não permita que ninguém se sente no veículo. O reabastecimento nunca deve ser efetuado se estiver a fumar, perto de faíscas, de chamas desprotegidas ou de outras fontes de ignição, como as luzes piloto de esquentadores e de máquinas de secar roupa.
2. Não encha demasiado o depósito de combustível. Quando reabastecer, certifique-se de que insere o bocal da bomba no orifício de enchimento do depósito de combustível. Pare de abastecer quando o combustível chegar à parte inferior do tubo de enchimento. Visto que o combustível expande quando aquece, este pode sair do depósito de combustível devido ao calor do motor ou do sol.

PWA11092

AVISO

Certifique-se de que a tampa do depósito de combustível fica devidamente fechada após o abastecimento de combustível. As fugas de combustível constituem um perigo de incêndio.

Funções dos controlos e instrumentos



1. Tubo de enchimento de depósito de combustível
2. Nível de combustível máximo
3. Limpe imediatamente qualquer combustível derramado. **PRECAUÇÃO:** Limpe imediatamente qualquer combustível derramado com um pano macio, seco e limpo, uma vez que o combustível poderá deteriorar as superfícies pintadas ou plásticas.^[PCA10072]
4. Certifique-se de que fecha bem a tampa do depósito de combustível.

PWA15152



A gasolina é tóxica e pode causar ferimentos ou morte. Tenha cuidado ao lidar com gasolina. Nunca puxe a gasolina com a boca. Se engolir gasolina, inalar muito vapor de gasolina ou se

esta entrar em contacto com os olhos, consulte imediatamente um médico. Se saltar gasolina para a sua pele, lave com sabão e água. Se saltar gasolina para o seu vestuário, mude de roupa.

PAU75300

Combustível recomendado:

Gasolina sem chumbo premium (mistura de gasolina com álcool [E10] aceitável)

Capacidade do depósito de combustível:

14 L (3.7 US gal, 3.1 Imp.gal)

Quantidade da reserva de combustível:

2.6 L (0.69 US gal, 0.57 Imp.gal)

PCA11401

PRECAUÇÃO

Utilize apenas gasolina sem chumbo. A utilização de gasolina com chumbo provocará danos graves nas peças internas do motor como, por exemplo, nas válvulas, anéis do pistão, sistema de escape, etc.



3

NOTA

- Esta marca identifica o combustível recomendado para este veículo conforme especificado pela norma europeia (EN228).
- Verifique que o bico injetor de gasolina tem o mesmo identificador quando abastecer.

O motor Yamaha foi concebido para usar gasolina sem chumbo com um índice de octano melhor obtido pelo método "Research" de 95 ou superior. Se ouvir um som de batimento (ou sibilante), utilize gasolina de uma marca diferente. A utilização de combustível sem chumbo prolongará a vida útil da vela de ignição e reduzirá os custos de manutenção.

Mistura de gasolina com álcool

Existem dois tipos de mistura de gasolina

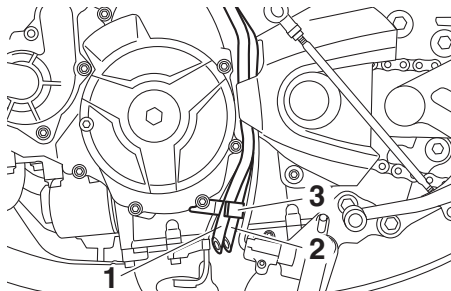
Funções dos controlos e instrumentos

com álcool: um contém etanol e outro contém metanol. A mistura de gasolina com etanol pode ser utilizada se o conteúdo deste não exceder os 10% (E10). A mistura de gasolina com metanol não é recomendada pela Yamaha, pois pode danificar o sistema de combustível ou causar problemas ao nível das prestações do veículo.

3

Tubo de respiração e tubo de descarga do depósito de combustível

PAU51195



1. Tubo de descarga do depósito de combustível
2. Tubo de respiração da lata
3. Presilha

Antes de utilizar o veículo:

- verifique as ligações dos tubos.
- verifique se existem danos nos tubos. Se necessário, substitua-os.
- confirme que as extremidades dos tubos não estão bloqueadas. Limpe, se necessário.
- confirme que os tubos são encamiñados pela presilha.

PAU13434

Conversor catalítico

Este modelo está equipado com um conversor catalítico no sistema de escape.

PWA10863

AVISO

O sistema de escape fica quente depois da utilização. Para evitar risco de incêndio ou queimaduras:

- não estacione o veículo junto de materiais que possam constituir um risco de incêndio, tais como erva ou outros materiais que ardam facilmente;
- estacione o veículo num local onde não haja probabilidade de peões ou crianças tocarem no sistema de escape quente;
- certifique-se de que o sistema de escape arrefeceu antes de efetuar qualquer trabalho de manutenção;
- não deixe o motor em ralenti por mais de alguns minutos. O ralenti prolongado pode causar sobreaquecimento.

PCA10702

PRECAUÇÃO

Utilize apenas gasolina sem chumbo. A utilização de gasolina com chumbo causará danos irreparáveis no conversor

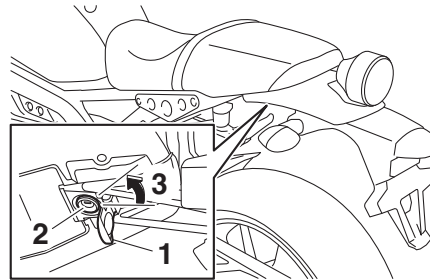
catalítico.

PAU57991

Assento

Remoção do assento

1. Abra a cobertura do trinco do assento, introduza a chave no trinco do assento e, depois, rode a chave para a esquerda.

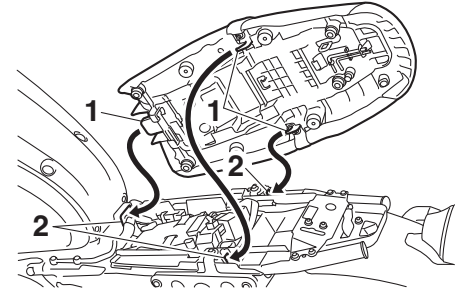


1. Cobertura do trinco do assento
2. Fechadura do assento
3. Desbloquear.

2. Enquanto mantém a chave nessa posição, levante a parte posterior do assento e puxe-o para fora.

Instalação do assento

1. Introduza os prolongamentos nos suportes do assento, conforme ilustrado.



1. Prolongamento
2. Suporte do assento

2. Empurre a parte traseira do assento para baixo para o encaixar.
3. Retire a chave.

NOTA

Certifique-se de que o assento está devidamente fixo antes de conduzir o veículo.

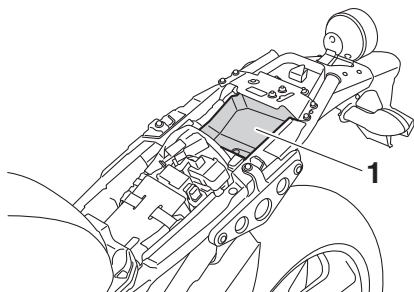
Funções dos controlos e instrumentos

Compartimento de armazenagem

PAU58200

kg (375 lb) no veículo.

3



1. Compartimento de armazenagem

O compartimento de armazenagem encontra-se por baixo do assento. (Consulte a página 3-22.)

Quando guardar documentos ou outros artigos no compartimento de armazenagem, não se esqueça de os colocar num saco de plástico para que não se molhem. Quando lavar o veículo, tenha cuidado para não deixar entrar água no compartimento de armazenagem.

PWA10962

AVISO

- Não exceda o limite de carga de 3 kg (7 lb) para o compartimento de armazenagem.
- Não exceda a carga máxima de 170

Ajuste da forquilha dianteira

PAU62452

PWA14671

AVISO

Ajuste sempre a pré-carga da mola em ambas as pernas da forquilha de forma igual, caso contrário poderá ocorrer uma fraca capacidade de manobra e perda de estabilidade.

Cada perna da forquilha dianteira está equipada com uma cavilha ajustadora da pré-carga da mola. A perna da forquilha dianteira direita está equipada com um parafuso ajustador da força amortecedora de recuo.

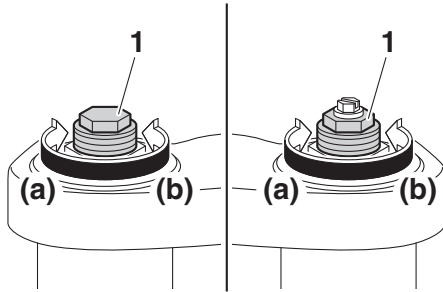
PCA10102

PRECAUÇÃO

Para evitar danificar o mecanismo, não tente efetuar ajustes além dos limites máximo ou mínimo.

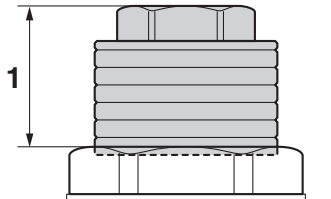
Pré-carga da mola

Para aumentar a pré-carga da mola e assim tornar a suspensão mais dura, rode a cavilha ajustadora em cada perna da forquilha na direção (a). Para reduzir a pré-carga da mola e assim tornar a suspensão mais mole, rode a cavilha ajustadora em cada perna da forquilha na direção (b).



1. Cavilha ajustadora da pré-carga da mola

O ponto de afinação da pré-carga da mola é determinado através da medição da distância A, exibida na ilustração. Quanto mais pequena é a distância A, maior é a pré-carga da mola; quanto maior é a distância A, menor é a pré-carga da mola.



1. Distância A

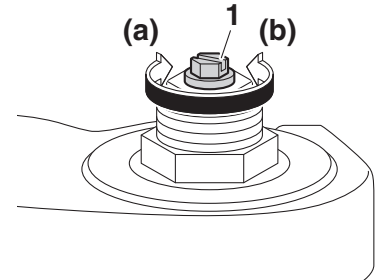
Ponto de afinação da pré-carga da mola:

- Mínimo (suave):
Distância A = 19.0 mm (0.75 in)
- Normal:
Distância A = 16.0 mm (0.63 in)
- Máximo (dura):
Distância A = 4.0 mm (0.16 in)

Força amortecedora de recuo

A força amortecedora de recuo é ajustada apenas na perna da forquilha dianteira direita.

Para aumentar a força amortecedora de recuo e assim tornar o amortecimento de recuo mais duro, rode o parafuso ajustador na direção (a). Para reduzir a força amortecedora de recuo e assim tornar o amortecimento de recuo mais mole, rode o parafuso ajustador na direção (b).



1. Parafuso ajustador da força amortecedora de recuo

Ponto de afinação do amortecimento de recuo:

- Mínimo (suave):
12 estalido(s) na direção (b)
- Normal:
7 estalido(s) na direção (b)
- Máximo (dura):
1 estalido(s) na direção (b)

NOTA

- Quando ajustar os pontos de afinação da força amortecedora, rode o ajustador na direção (a) até parar e, em seguida, conte as rotações ou os estalidos na direção (b).
- Embora um ajustador da força amortecedora possa rodar ou produzir um estalido além das definições mínimas

Funções dos controlos e instrumentos

indicadas, esses ajustes são ineficazes e podem danificar a suspensão.

- Ao rodar um botão ajustador da força amortecedora na direção (a), a posição de 0 estalidos e a posição de 1 estalido podem ser idênticas.

PAU57943

Ajuste do amortecedor

Este amortecedor está equipado com um anel ajustador da pré-carga da mola e um parafuso ajustador da força amortecedora de recuo.

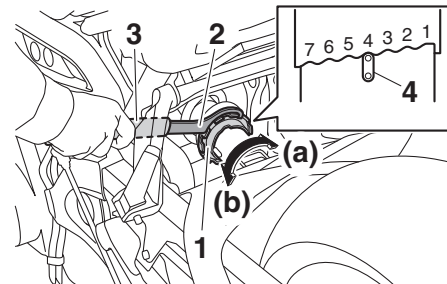
PCA10102

PRECAUÇÃO

Para evitar danificar o mecanismo, não tente efetuar ajustes além dos limites máximo ou mínimo.

Pré-carga da mola

Para aumentar a pré-carga da mola e assim tornar a suspensão mais dura, rode o anel ajustador na direção (a). Para reduzir a pré-carga da mola e assim tornar a suspensão mais mole, rode o anel ajustador na direção (b).



1. Anel ajustador de pré-carga da mola
2. Chave inglesa especial
3. Barra de extensão
4. Indicador de posição

- Alinhe o entalhe adequado do anel ajustador com o indicador de posição no amortecedor.
- Utilize a chave inglesa especial e a barra de extensão no jogo de ferramentas para fazer este ajuste.

Ponto de afinação da pré-carga da mola:

Mínimo (suave):

1

Normal:

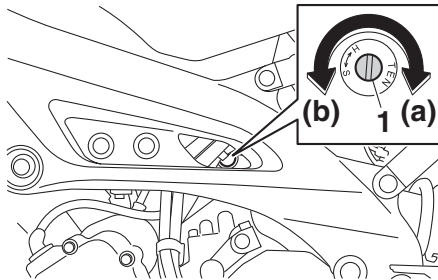
4

Máximo (dura):

7

Força amortecedora de recuo

Para aumentar a força amortecedora de recuo e assim tornar o amortecimento de recuo mais duro, rode o parafuso ajustador na direção (a). Para reduzir a força amortecedora de recuo e assim tornar o amortecimento de recuo mais mole, rode o parafuso ajustador na direção (b).



1. Parafuso ajustador da força amortecedora de recuo

Ponto de afinação do amortecimento de recuo:

- Mínimo (suave):
3 volta(s) na direção (b)
- Normal:
1-1/2 volta(s) na direção (b)
- Máximo (dura):
0 volta(s) na direção (b)

NOTA

- Quando ajustar os pontos de afinação da força amortecedora, rode o ajustador na direção (a) até parar e, em seguida, conte as voltas na direção (b).
- Embora um ajustador da força de amortecimento possa rodar além dos pontos de afinação mínimos indicados, esses ajustes são ineficazes e podem danificar a suspensão.

PWA10222

AVISO

Este amortecedor contém nitrogénio altamente pressurizado. Antes de manusear o amortecedor, deve ler e compreender as informações que se seguem.

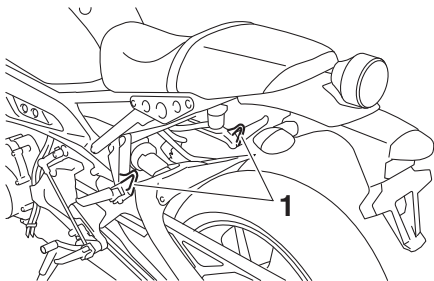
- Não mexa nem tente abrir o cilindro.
- Não submeta o amortecedor a uma chama desprotegida ou outras fontes de calor intenso. Caso contrário, o amortecedor pode explodir devido a pressão excessiva do gás.
- Não deforme nem danifique o cilindro de forma alguma. Qualquer dano no cilindro pode causar um fraco desempenho do amortecimento.
- Não descarte o amortecedor danifi-

cado ou gasto por si próprio. Leve o amortecedor a um concessionário Yamaha para qualquer serviço.

Funções dos controlos e instrumentos

PAU84680

Prendedores da correia de bagagem



1. Prendedor da correia de bagagem

Utilize os pontos de fixação indicados para prender os atilhos da bagagem ao veículo.

PAU70641

Conector CC auxiliar

Este veículo está equipado com um conector CC auxiliar. Consulte o seu concessionário Yamaha antes de instalar quaisquer acessórios.

PAU15306

Descanso lateral

O descanso lateral situa-se no lado esquerdo do chassis. Suba ou desça o descanso lateral com o pé enquanto segura o veículo direito.

NOTA

O interruptor incorporado do descanso lateral faz parte do sistema de corte do circuito de ignição, que corta a ignição em determinadas situações. (Consulte a secção seguinte para obter uma explicação sobre o sistema de corte do circuito de ignição.)

PWA10242



O veículo não deve ser conduzido com o descanso lateral para baixo, nem se o descanso lateral não puder ser devidamente recolhido para cima (ou não fique em cima), caso contrário o descanso lateral pode entrar em contacto com o solo e distrair o condutor, resultando numa possível perda de controlo. O sistema de corte do circuito de ignição da Yamaha foi concebido para lembrar ao utilizador que lhe cabe levantar o descanso lateral antes de arrancar. Por conseguinte, verifique este sistema regularmente e se não funcionar bem, solicite a sua reparação a um concessionário.

Sistema de corte do circuito de ignição

Este sistema impede o arranque do motor quando a transmissão está engrenada, exceto quando a alavanca da embraiagem está a ser premida e o descanso lateral está para cima. Além disso, para o motor se o descanso lateral for baixado com a transmissão engrenada.

Verifique o sistema periodicamente com o seguinte procedimento.

NOTA

- Esta verificação é mais fiável se for efetuada com o motor quente.
 - Consulte as informações sobre a operação dos interruptores nas páginas 3-2 e 3-13.
-

Funções dos controlos e instrumentos

3

Com o motor desligado:

1. Mova o descanso lateral para baixo.
2. Coloque o interruptor de paragem do motor na posição de funcionamento.
3. Rode o interruptor principal para a posição ON.
4. Coloque a transmissão em ponto morto.
5. Prima o interruptor de arranque.

O motor começa a trabalhar?

SIM NÃO

Com o motor ainda a trabalhar:

6. Mova o descanso lateral para cima.
7. Puxe a alavanca da embraiagem.
8. Engrene a transmissão.
9. Mova o descanso lateral para baixo.

O motor para?

SIM NÃO

Depois de o motor ter parado:

10. Mova o descanso lateral para cima.
11. Puxe a alavanca da embraiagem.
12. Prima o interruptor de arranque.

O motor começa a trabalhar?

SIM NÃO

O sistema está OK. O motociclo pode ser conduzido.



AVISO

Se encontrar uma avaria, solicite a inspeção do veículo antes de o utilizar.

O interruptor de ponto morto pode não estar a funcionar.
O motociclo não deverá ser conduzido até que seja inspecionado por um concessionário Yamaha.

O interruptor do descanso lateral pode não estar a funcionar.
O motociclo não deverá ser conduzido até que seja inspecionado por um concessionário Yamaha.

O interruptor da embraiagem pode não estar a funcionar.
O motociclo não deverá ser conduzido até que seja inspecionado por um concessionário Yamaha.

Para sua segurança – verificações prévias à utilização

PAU15599

Inspecione o seu veículo sempre que o utilizar para garantir que se encontra em perfeitas condições de funcionamento. Cumpra sempre os procedimentos e intervalos de inspeção e manutenção descritos no Manual do Utilizador.

PWA11152



AVISO

Se o veículo não for inspecionado ou mantido em condições, há mais possibilidades de ocorrer um acidente ou danos no equipamento. Não utilize o veículo se detetar algum problema. Se não for possível corrigir um problema através dos procedimentos deste manual, solicite a um concessionário Yamaha que inspecione o veículo.

4

Antes de utilizar este veículo, verifique os pontos que se seguem:

ITEM	VERIFICAÇÕES	PÁGINA
Combustível	<ul style="list-style-type: none">• Verifique o nível de combustível no respetivo depósito.• Se necessário, reabasteça.• Verifique se o tubo de combustível apresenta fuga.• Verifique se existem obstruções, fendas ou danos no tubo de respiração e no tubo de descarga do depósito de combustível e verifique as ligações dos tubos.	3-19, 3-21
Óleo do motor	<ul style="list-style-type: none">• Verifique o nível de óleo no motor.• Se necessário, adicione óleo recomendado até ao nível especificado.• Verifique se o veículo apresenta fugas de óleo.	6-10
Refrigerante	<ul style="list-style-type: none">• Verifique o nível de refrigerante no reservatório.• Se necessário, adicione refrigerante recomendado até ao nível especificado.• Verifique se o sistema de refrigeração tem fugas.	6-13
Travão dianteiro	<ul style="list-style-type: none">• Verifique o funcionamento.• Se o travão estiver mole ou esponjoso, solicite a um concessionário Yamaha que sangre o sistema hidráulico.• Verifique se as pastilhas do travão apresentam desgaste.• Se necessário, substitua-os.• Verifique o nível de líquido no reservatório.• Se necessário, adicione o líquido dos travões especificado até ao nível especificado.• Verifique se o sistema hidráulico apresenta fugas.	6-20, 6-21

Para sua segurança – verificações prévias à utilização

ITEM	VERIFICAÇÕES	PÁGINA
Travão traseiro	<ul style="list-style-type: none">• Verifique o funcionamento.• Se o travão estiver mole ou esponjoso, solicite a um concessionário Yamaha que sangre o sistema hidráulico.• Verifique se as pastilhas do travão apresentam desgaste.• Se necessário, substitua-os.• Verifique o nível de líquido no reservatório.• Se necessário, adicione o líquido dos travões especificado até ao nível especificado.• Verifique se o sistema hidráulico apresenta fugas.	6-20, 6-21
Embraiagem	<ul style="list-style-type: none">• Verifique o funcionamento.• Se necessário, lubrifique o cabo.• Verifique a folga da alavanca.• Se necessário, ajuste-a.	6-19
Punho do acelerador	<ul style="list-style-type: none">• Certifique-se de que o funcionamento é suave.• Verifique a folga do punho do acelerador.• Se necessário, solicite a um concessionário Yamaha que ajuste a folga do punho do acelerador e lubrifique o cabo e o compartimento do punho.	6-15, 6-26
Cabos de controlo	<ul style="list-style-type: none">• Certifique-se de que o funcionamento é suave.• Se necessário, lubrifique-a.	6-25
Corrente de transmissão	<ul style="list-style-type: none">• Verifique a folga da corrente.• Se necessário, ajuste-a.• Verifique o estado da corrente.• Se necessário, lubrifique-a.	6-23, 6-25
Rodas e pneus	<ul style="list-style-type: none">• Verifique se apresentam danos.• Verifique o estado dos pneus e a profundidade da face de rolamento.• Verifique a pressão do ar.• Se necessário, corrija.	6-16, 6-18
Pedais do travão e de mudança de velocidade	<ul style="list-style-type: none">• Certifique-se de que o funcionamento é suave.• Se necessário, lubrifique os pontos de articulação dos pedais.	6-26
Alavancas do travão e da embraiagem	<ul style="list-style-type: none">• Certifique-se de que o funcionamento é suave.• Se necessário, lubrifique os pontos de articulação da alavanca.	6-27
Descanso lateral	<ul style="list-style-type: none">• Certifique-se de que o funcionamento é suave.• Se necessário, lubrifique o pivô.	6-27

Para sua segurança – verificações prévias à utilização

ITEM	VERIFICAÇÕES	PÁGINA
Fixadores do chassi	<ul style="list-style-type: none">• Certifique-se de que todas as porcas, cavilhas e parafusos estão devidamente alinhados.• Se necessário, aperte-os.	—
Instrumentos, luzes, sinais e interruptores	<ul style="list-style-type: none">• Verifique o funcionamento.• Se necessário, corrija.	—
Interruptor do descanso lateral	<ul style="list-style-type: none">• Verifique o funcionamento do sistema de corte do circuito de ignição.• Se o sistema não estiver a funcionar corretamente, solicite a um concessionário Yamaha que verifique o veículo.	3-27

Utilização e questões importantes relativas à condução

PAU15952

PAUM3632

PAU73430

Leia atentamente o Manual do Utilizador para se familiarizar com todos os controlos. Se não compreender algum controlo ou função, pergunte ao seu concessionário Yamaha.

PWA10272



AVISO

Se não se familiarizar com os controlos, poderá perder o controlo do veículo, o que pode causar um acidente ou ferimentos.

5

NOTA

Este modelo está equipado com:

- um sensor de ângulo de inclinação. Este sensor para o motor no caso de capotagem do veículo. Nesta situação, a luz de advertência de problema no motor irá acender-se, mas não se trata de uma avaria. Desligue e volte a ligar a alimentação do veículo para apagar a luz de advertência. Se não o fizer, o motor não ligará, apesar de este dar sinal quando é premido o interruptor de arranque.
- um sistema de paragem automática do motor. O motor desliga-se automaticamente se for deixado em ralenti durante 20 minutos. Se o motor deixar de funcionar, basta premir o interruptor de arranque para o voltar a ligar.

Colocar o motor em funcionamento

Para que o sistema de corte do circuito de ignição permita o arranque, tem de haver conformidade com uma das seguintes condições:

- A transmissão está em ponto morto.
- A transmissão está engrenada com a alavanca da embraiagem acionada e o descanso lateral para cima. Consulte a página 3-28 para obter mais informações.

1. Rode a chave para “ON” e certifique-se de que o interruptor de arranque/paragem do motor está regulado para “○”.

As seguintes luzes de advertência e indicador luminoso deverão acender-se durante alguns segundos e depois apagar-se.

- Luz de advertência do nível de óleo
- Luz de advertência da temperatura do refrigerante
- Luz de advertência de problema no motor
- Indicador luminoso do sistema imobilizador

PCA17671

PRECAUÇÃO

Se, inicialmente, não se acender o indi-

Utilização e questões importantes relativas à condução

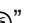
ador luminoso ou as luzes de advertência referidos acima quando a chave é rodada para “ON”, ou se um indicador ou luz de advertência permanecer aceso, consulte a página 3-3 para obter informações sobre a verificação do circuito do indicador e luz de advertência correspondente.

A luz de advertência do ABS deve acender-se quando a chave é rodada para “ON” e desligar-se depois de ser atingida uma velocidade de 10 km/h (6 mi/h) ou superior.

PCA17682

PRECAUÇÃO

Se a luz de advertência do ABS não se acender e depois se apagar conforme explicado acima, consulte a página 3-3 para obter informações sobre a verificação do circuito da luz de advertência.

2. Mude a transmissão para ponto morto. O indicador luminoso de ponto morto deve acender-se. Se não acender, solicite a um concessionário Yamaha que verifique o circuito elétrico.
3. Coloque o motor em funcionamento, fazendo deslizar o interruptor em direção a “”. Se o motor não arrancar, solte o interruptor de arranque/paragem do motor,

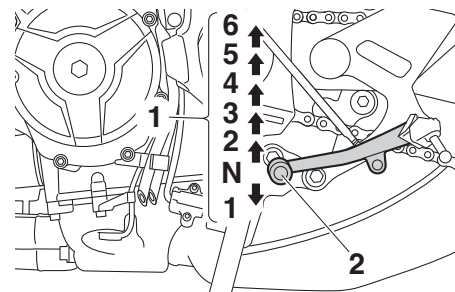
aguarde alguns segundos e tente novamente. Cada tentativa de arranque deve ser o mais pequena possível para preservar a bateria. Não tente fazer o motor arrancar durante mais de 10 segundos por tentativa.

PCA11043

PRECAUÇÃO

Para uma maior duração do motor, nunca acelere profundamente com o motor frio!

Mudança de velocidades



1. Posições de marcha
2. Pedal de mudança de velocidades

A mudança de velocidades permite-lhe controlar o nível de potência do motor disponível para o arranque, aceleração, subida de encostas, etc. As posições das velocidades estão ilustradas na imagem.

NOTA

Para colocar a transmissão em ponto morto (N), pressione repetidamente o pedal de mudança de velocidades até este atingir o fim do percurso e, finalmente, suba-o ligeiramente.

PRECAUÇÃO

- Mesmo com a transmissão em ponto morto, não deslize o motociclo durante longos períodos de tempo com o motor desligado e não o reboque durante grandes distâncias. A transmissão é devidamente lubrificada apenas quando o motor está a funcionar. Uma lubrificação inadequada poderá danificar a transmissão.
- Utilize sempre a embraiagem para mudar de velocidade de modo a evitar danos no motor, na transmissão e no sistema de transmissão, que não estão concebidos para suportar o choque de uma mudança de velocidade forçada.

Sugestões para a redução do consumo de combustível

O consumo de combustível depende muito do seu tipo de condução. Considere as seguintes sugestões para reduzir o consumo de combustível:

- Mude rapidamente para uma velocidade superior e evite velocidades elevadas do motor durante a aceleração.
- Não embale o motor enquanto muda para uma velocidade inferior e evite velocidades elevadas do motor sem carga no mesmo.
- Em vez de deixar o motor ao ralenti durante um longo período de tempo (ex., em engarrafamentos, em semáforos ou em passagens de nível), desligue-o.

Rodagem do motor

Nunca existe um período tão importante na vida útil do motor do seu veículo como o período entre os 0 e os 1600 km (1000 mi). Por esse motivo, deverá ler cuidadosamente o seguinte material.

Uma vez que o motor é completamente novo, não o sobrecarregue demasiado nos primeiros 1600 km (1000 mi). As diferentes peças do motor desgastam-se e obtêm um polimento por si próprias até que atinjam as folgas de funcionamento adequadas. Durante este período, deve-se evitar o funcionamento prolongado em aceleração máxima ou qualquer condição que possa resultar no sobreaquecimento do motor.

0–1000 km (0–600 mi)

Evite o funcionamento prolongado acima de 5600 rpm. **PRECAUÇÃO:** Após ter percorrido 1000 km (600 mi), o óleo do motor deverá ser mudado e o cartucho ou elemento do filtro de óleo substituído.^[PCA10303]

1000–1600 km (600–1000 mi)

Evite o funcionamento prolongado acima

Utilização e questões importantes relativas à condução

de 6800 rpm.

1600 km (1000 mi) e mais

O veículo pode agora ser utilizado normalmente.

PCA10311

PRECAUÇÃO

- Não permita que a velocidade do motor atinja a zona vermelha do taquímetro.
- Caso surja algum problema no motor durante o período de rodagem do motor, solicite imediatamente a um concessionário Yamaha que verifique o veículo.

PAU17214

Estacionamento

Para estacionar, desligue o motor e retire a chave do interruptor principal.

PWA10312

AVISO

- Dado que o motor e o sistema de escape podem ficar muito quentes, estacione num local onde não haja probabilidade de peões ou crianças lhes tocarem e queimarem-se.
- Não estacione num declive ou num piso macio, pois o veículo pode tombar, aumentando o risco de fuga de combustível e de incêndio.
- Não estacione perto de erva ou de outros materiais inflamáveis que possam incendiar-se.

Manutenção periódica e ajustes

PAU17246

A inspeção, ajuste e lubrificação periódicos manterão o seu veículo no estado mais seguro e eficiente possível. A segurança é uma obrigação do proprietário/conductor do veículo. Os pontos mais importantes de inspeção, ajuste e lubrificação do veículo são explicados nas páginas a seguir.

Os intervalos especificados na tabela de manutenção periódica deverão ser apenas considerados como um guia geral em condições normais de condução. No entanto, dependendo das condições climáticas, do terreno, da localização geográfica e da utilização individual, os intervalos de manutenção poderão ter de ser reduzidos.

PWA10322

AVISO

Se o veículo não for mantido em condições ou se a manutenção for efetuada incorretamente, o risco de ferimentos ou morte pode ser maior durante os procedimentos de assistência ou a utilização do veículo. Se não estiver familiarizado com a assistência ao veículo, solicite este serviço a um concessionário Yamaha.

PWA15123

AVISO

Salvo especificação em contrário, desli-

gue o motor durante os procedimentos de manutenção.

- Um motor em funcionamento tem peças em movimento que podem prender-se a partes do corpo ou ao vestuário e componentes elétricos que podem provocar choques ou incêndios.
- Se o motor estiver em funcionamento durante os procedimentos de assistência pode provocar ferimentos oculares, queimaduras, incêndio ou intoxicação por monóxido de carbono – podendo provocar a morte. Consulte a página 1-2 para obter mais informações sobre o monóxido de carbono.

PWA15461

AVISO

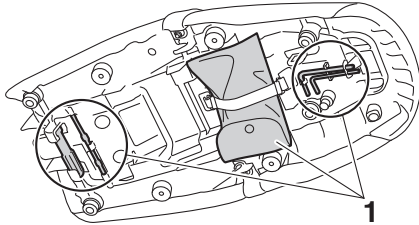
Os discos, pinças, cilindros e revestimentos dos travões podem ficar muito quentes durante a utilização. Para evitar eventuais queimaduras, deixe os componentes dos travões arrefecer antes de lhes tocar.

PAU17303

O controlo das emissões não funciona apenas para garantir um ar mais limpo, como também é vital para um funcionamento adequado do motor e o máximo de desempenho. Nas tabelas de manutenção periódica que se seguem, os serviços relacionados com o controlo de emissões são agrupados separadamente. Estes serviços requerem dados, conhecimentos e equipamentos especializados. A manutenção, substituição ou reparação dos dispositivos e sistemas de controlo de emissões podem ser realizadas por qualquer profissional ou estabelecimento de reparação devidamente certificado (caso aplicável). Os concessionários Yamaha possuem a formação e o equipamento necessários para realizar estes serviços em particular.

PAU85230

Jogo de ferramentas



1. Jogo de ferramentas

O jogo de ferramentas está na localização indicada.

As informações incluídas neste manual e as ferramentas fornecidas no jogo de ferramentas destinam-se a ajudá-lo na realização da manutenção preventiva e de pequenas reparações. No entanto, é necessária uma chave de binário e outras ferramentas, para realizar corretamente determinados trabalhos de manutenção.

NOTA

Caso não possua as ferramentas nem a experiência necessárias para um determinado trabalho, solicite a um concessionário Yamaha que o faça por si.

Manutenção periódica e ajustes

PAU71033

Tabelas de manutenção periódica

NOTA

- Os itens marcados com um asterisco devem ser efetuados pelo seu concessionário Yamaha, uma vez que estes itens necessitam de ferramentas especiais, dados e capacidades técnicas.
- A partir dos 50000 km (30000 mi), repita os intervalos de manutenção, começando a partir dos 10000 km (6000 mi).
- **As verificações anuais deverão ser efetuadas todos os anos, exceto se for efetuada uma manutenção com base na distância percorrida.**

PAU71051

Tabela de manutenção periódica para o sistema de controlo das emissões

N.º	ITEM	TRABALHO DE VERIFICAÇÃO OU MANUTENÇÃO	LEITURA DO CONTA-QUILÓMETROS					VERIFICAÇÃO ANUAL
			1000 km (600 mi)	10000 km (6000 mi)	20000 km (12000 mi)	30000 km (18000 mi)	40000 km (24000 mi)	
1	* Tubo de combustível	<ul style="list-style-type: none">• Verifique se os tubos de combustível apresentam fendas ou danos.• Se necessário, substitua-os.		√	√	√	√	√
2	* Velas de ignição	<ul style="list-style-type: none">• Verifique o estado.• Ajuste a folga e limpe.• Substitua.		√		√		
3	* Folga das válvulas	<ul style="list-style-type: none">• Verifique e ajuste.	Cada 40000 km (24000 mi)					
4	* Injeção de combustível	<ul style="list-style-type: none">• Verificação da velocidade de ralenti do motor.• Verifique e ajuste a sincronização.	√	√	√	√	√	√
5	* Sistema de escape	<ul style="list-style-type: none">• Verificar se existem fugas.• Se necessário, aperte-os.• Se necessário, substitua as anilhas.	√	√	√	√	√	

Manutenção periódica e ajustes

N.º	ITEM	TRABALHO DE VERIFICAÇÃO OU MANUTENÇÃO	LEITURA DO CONTA-QUILÓMETROS					VERIFICAÇÃO ANUAL
			1000 km (600 mi)	10000 km (6000 mi)	20000 km (12000 mi)	30000 km (18000 mi)	40000 km (24000 mi)	
6	*	Sistema de controlo de emissões evaporativas			√		√	
7	*	Sistema de indução de ar		√	√	√	√	√

Manutenção periódica e ajustes

PAU71352

Tabela de lubrificação e manutenção geral

N.º	ITEM	TRABALHO DE VERIFICAÇÃO OU MANUTENÇÃO	LEITURA DO CONTA-QUILÓMETROS					VERIFICAÇÃO ANUAL
			1000 km (600 mi)	10000 km (6000 mi)	20000 km (12000 mi)	30000 km (18000 mi)	40000 km (24000 mi)	
1	* Verificação do sistema de diagnóstico	<ul style="list-style-type: none"> Realize a inspeção dinâmica com a ferramenta de diagnóstico da Yamaha. Verifique os códigos de erro. 	√	√	√	√	√	√
2	* Elemento do filtro de ar	<ul style="list-style-type: none"> Substitua. 	Cada 40000 km (24000 mi)					
3	Embraiagem	<ul style="list-style-type: none"> Verifique o funcionamento. Ajuste. 	√	√	√	√	√	
4	* Travão dianteiro	<ul style="list-style-type: none"> Verifique o funcionamento, o nível de líquido e se existem fugas de líquidos. Substitua as pastilhas do travão, se necessário. 	√	√	√	√	√	√
5	* Travão traseiro	<ul style="list-style-type: none"> Verifique o funcionamento, o nível de líquido e se existem fugas de líquidos. Substitua as pastilhas do travão, se necessário. 	√	√	√	√	√	√
6	* Tubos dos travões	<ul style="list-style-type: none"> Verifique se apresentam fendas ou danos. 		√	√	√	√	√
		<ul style="list-style-type: none"> Substitua. 	Cada 4 anos					
7	* Líquido dos travões	<ul style="list-style-type: none"> Mude. 	Cada 2 anos					
8	* Rodas	<ul style="list-style-type: none"> Verifique se apresentam desgaste ou danos. Se necessário, substitua-os. 		√	√	√	√	

6

Manutenção periódica e ajustes

N.º	ITEM	TRABALHO DE VERIFICAÇÃO OU MANUTENÇÃO	LEITURA DO CONTA-QUILÔMETROS					VERIFICAÇÃO ANUAL
			1000 km (600 mi)	10000 km (6000 mi)	20000 km (12000 mi)	30000 km (18000 mi)	40000 km (24000 mi)	
9	* Pneus	<ul style="list-style-type: none"> • Verifique a profundidade do piso e se existem danos. • Se necessário, substitua-os. • Verifique a pressão do ar. • Se necessário, corrija. 		√	√	√	√	√
10	* Rolamentos de roda	<ul style="list-style-type: none"> • Verifique se os rolamentos estão soltos ou se apresentam danos. 		√	√	√	√	
11	* Rolamentos do pivô do braço oscilante	<ul style="list-style-type: none"> • Verifique o funcionamento e se apresenta uma folga excessiva. 		√	√	√	√	
12	Corrente de transmissão	<ul style="list-style-type: none"> • Verifique a folga, o alinhamento e o estado da corrente. • Ajuste e lubrifique minuciosamente a corrente com lubrificante especial para correntes de anel de vedação em O. 	A cada 1000 km (600 mi) e depois de lavar o motociclo, de conduzir à chuva ou em áreas húmidas					
13	* Rolamentos da direção	<ul style="list-style-type: none"> • Verifique se os rolamentos estão soltos. 	√	√		√		
		<ul style="list-style-type: none"> • Aplique novamente uma quantidade moderada de massa de lubrificação de sabão de lítio. 			√	√		
14	* Fixadores do chassis	<ul style="list-style-type: none"> • Certifique-se de que todas as porcas, cavilhas e parafusos estão devidamente alinhados. 		√	√	√	√	√
15	Eixo de pivô da alavanca do travão	<ul style="list-style-type: none"> • Lubrifique com graxa de silicone. 		√	√	√	√	√
16	Eixo de pivô do pedal do travão	<ul style="list-style-type: none"> • Lubrifique com massa de lubrificação de sabão de lítio. 		√	√	√	√	√
17	Eixo de pivô da alavanca da embraagem	<ul style="list-style-type: none"> • Lubrifique com massa de lubrificação de sabão de lítio. 		√	√	√	√	√

Manutenção periódica e ajustes

N.º	ITEM	TRABALHO DE VERIFICAÇÃO OU MANUTENÇÃO	LEITURA DO CONTA-QUILÓMETROS					VERIFICAÇÃO ANUAL
			1000 km (600 mi)	10000 km (6000 mi)	20000 km (12000 mi)	30000 km (18000 mi)	40000 km (24000 mi)	
18	Eixo de pivô do pedal de mudança de velocidades	<ul style="list-style-type: none"> Lubrifique com massa de lubrificação de sabão de lítio. 		√	√	√	√	√
19	Descanso lateral	<ul style="list-style-type: none"> Verifique o funcionamento. Lubrifique com massa de lubrificação de sabão de lítio. 		√	√	√	√	√
20	* Interruptor do descanso lateral	<ul style="list-style-type: none"> Verifique o funcionamento e substitua, se necessário. 	√	√	√	√	√	√
21	* Forquilha dianteira	<ul style="list-style-type: none"> Verifique o funcionamento e se apresenta fuga de óleo. Se necessário, substitua-os. 		√	√	√	√	
22	* Amortecedor	<ul style="list-style-type: none"> Verifique o funcionamento e se apresenta fuga de óleo. Se necessário, substitua-os. 		√	√	√	√	
23	* Braço do relé de suspensão traseira e pontos de articulação do braço de ligação	<ul style="list-style-type: none"> Verifique o funcionamento. 		√	√	√	√	
24	Óleo do motor	<ul style="list-style-type: none"> Substitua (aqueça o motor antes de drenar). Verifique o nível do óleo e se o veículo apresenta fugas de óleo. 	√	√	√	√	√	√
25	Cartucho do filtro de óleo do motor	<ul style="list-style-type: none"> Substitua. 	√		√		√	
26	* Sistema de refrigeração	<ul style="list-style-type: none"> Verifique o nível de refrigerante e se o veículo apresenta fuga de refrigerante. 		√	√	√	√	√
		<ul style="list-style-type: none"> Mude. 	Cada 3 anos					

Manutenção periódica e ajustes

N.º	ITEM	TRABALHO DE VERIFICAÇÃO OU MANUTENÇÃO	LEITURA DO CONTA-QUILÓMETROS					VERIFICAÇÃO ANUAL
			1000 km (600 mi)	10000 km (6000 mi)	20000 km (12000 mi)	30000 km (18000 mi)	40000 km (24000 mi)	
27	* Interruptores dos travões dianteiro e traseiro	• Verifique o funcionamento.	√	√	√	√	√	√
28	* Peças de movimento e cabos	• Lubrifique.		√	√	√	√	√
29	* Compartimento e cabo do punho do acelerador	• Verifique o funcionamento e a folga. • Ajuste a folga do cabo do acelerador, se necessário. • Lubrifique o compartimento e o cabo do punho do acelerador.		√	√	√	√	√
30	* Luzes, sinais e interruptores	• Verifique o funcionamento. • Ajuste o feixe do farol dianteiro.	√	√	√	√	√	√

PAU72800

NOTA

- Filtro de ar
 - O filtro de ar deste modelo está equipado com um elemento de papel descartável revestido a óleo, que não pode ser limpo com ar comprimido para evitar danos.
 - O elemento do filtro de ar tem de ser substituído mais frequentemente se a condução for feita em áreas invulgarmente húmidas ou poeirentas.
- Assistência do travão hidráulico
 - Verifique regularmente e, se necessário, corrija o nível de líquido dos travões.
 - Substitua os componentes internos dos cilindros mestres e pinças do travão, e mude o líquido dos travões de dois em dois anos.
 - Substitua os tubos dos travões de quatro em quatro anos e caso apresentem fendas ou estejam danificados.

Manutenção periódica e ajustes

PAU19653

Verificação das velas de ignição

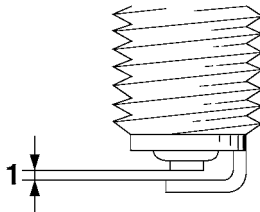
As velas de ignição são componentes importantes do motor que devem ser verificadas periodicamente, preferivelmente por um concessionário Yamaha. Uma vez que o calor e os resíduos provocam a erosão lenta da vela de ignição, estes devem ser removidos e verificados em conformidade com a tabela de lubrificação e manutenção periódica. Para além disso, o estado das velas de ignição pode revelar o estado do motor.

O isolador de porcelana à volta do eléctrodo central de cada vela de ignição deve apresentar uma cor acastanhada entre média a leve (a cor ideal quando o veículo é conduzido normalmente), e todas as velas de ignição instaladas no motor devem apresentar a mesma cor. Se qualquer uma das velas apresentar uma cor claramente diferente, o motor poderá estar a funcionar de modo inapropriado. Não tente diagnosticar por si mesmo este tipo de problemas. Em vez disso, solicite a um concessionário Yamaha que verifique o veículo.

Se a vela de ignição mostrar sinais de erosão do eléctrodo e excesso de carbono ou outros resíduos, deverá ser substituída.

Vela de ignição especificada:
NGK/CPR9EA9

Antes de instalar uma vela de ignição, deverá medir a distância do eléctrodo da vela de ignição com um indicador de espessura do fio e, se necessário, esta deverá ser ajustada em conformidade com a especificação.



1. Distância do eléctrodo da vela de ignição

Distância do eléctrodo da vela de ignição:
0.8–0.9 mm (0.031–0.035 in)

Limpe a superfície da anilha da vela de ignição e a superfície correspondente, e depois limpe quaisquer impurezas existentes nas roscas da vela.

Binário de aperto:

Vela de ignição:
13 N·m (1.3 kgf·m, 9.6 lb·ft)

NOTA

Se não houver uma chave de binário disponível quando instalar uma vela de ignição, uma boa estimativa do momento de aperto correto é 1/4–1/2 volta além do aperto manual. No entanto, a vela de ignição deverá ser apertada com o momento de aperto especificado logo que possível.

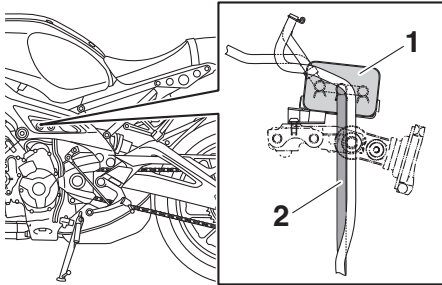
PCA10841

PRECAUÇÃO

Não utilize ferramentas para retirar ou instalar a tampa da vela de ignição, caso contrário o acoplador da bobina de ignição pode ser danificado. Poderá ser difícil retirar a tampa da vela de ignição, uma vez que o vedante de borracha do rebordo da tampa encaixa firmemente. Para retirar a tampa da vela de ignição, basta rodá-la para a frente e para trás enquanto puxa a mesma para fora; para a instalar, rode-a para a frente e para trás enquanto a empurra para dentro.

Lata

PAU36112



1. Lata
2. Tubo de respiração da lata

Este modelo está equipado com uma lata para prevenir a descarga de vapor de combustível para a atmosfera. Antes de operar este veículo, verifique sem falta o seguinte:

- Verifique as ligações dos tubos.
- Verifique todos os tubos e latas quanto a fendas ou danos. Substitua-a se estiver danificada.
- Certifique-se de que o respiro da lata não está bloqueado e limpe-o, se necessário.

Óleo do motor

O nível de óleo do motor deve ser verificado regularmente. Para além disso, o óleo e o cartucho do filtro de óleo devem ser substituídos nos intervalos especificados na tabela de manutenção periódica.

Óleo do motor recomendado:

Consulte a página 8-1.

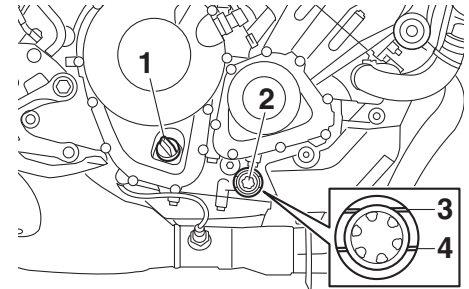
Quantidade de óleo:

Mudança de óleo:
2.40 L (2.54 US qt, 2.11 Imp.qt)
Com remoção do filtro de óleo:
2.70 L (2.85 US qt, 2.38 Imp.qt)

PAU1990F

Verificação do nível de óleo do motor

1. Depois de aquecer o motor, aguarde alguns minutos para o nível de óleo assentar para obter uma leitura correta.
2. Com o veículo numa superfície nivelada, segure-o direito para obter uma leitura correta.
3. Verifique a janela de verificação localizada na parte inferior direita do cárter.



1. Tampa de enchimento de óleo do motor
2. Janela de verificação do nível de óleo do motor
3. Marca do nível máximo
4. Marca do nível mínimo

NOTA

O óleo do motor deverá situar-se entre as marcas de nível máximo e mínimo.

4. Se o óleo do motor estiver na marca

PRECAUÇÃO

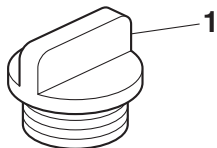
- Para evitar o patinar da embraiagem (uma vez que o óleo do motor também lubrifica a embraiagem), não misture quaisquer aditivos químicos. Não utilize óleos com a especificação para diesel de “CD” nem óleos de qualidade superior à especificada. Para além disso, não utilize óleos denominados “ENERGY CONSERVING II” ou superiores.
- Certifique-se de que não entra nenhum material estranho no cárter.

PCA11621

Manutenção periódica e ajustes

do nível mínimo ou abaixo, remova a tampa de enchimento de óleo e adicione óleo.

5. Verifique o anel de vedação em O da tampa de enchimento de óleo. Substitua-a se estiver danificada.

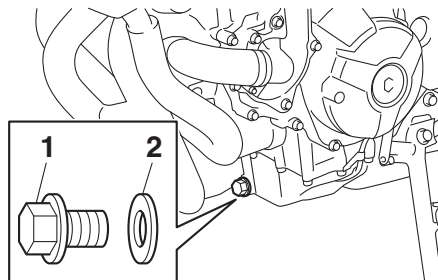


1. Tampa de enchimento de óleo do motor
 2. Anel de vedação em O
6. Instale a tampa de enchimento de óleo.

Mudança do óleo (e filtro) do motor

1. Ligue o motor e deixe-o ao ralenti durante alguns minutos para aquecer o óleo e, de seguida, desligue o motor.
2. Coloque um tabuleiro de recolha do óleo por baixo do motor para recolher o óleo usado.
3. Retire a tampa de enchimento de óleo e a cavilha de drenagem de óleo do

motor e a anilha.

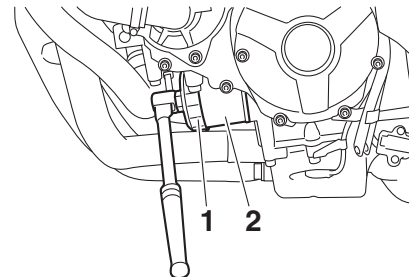


1. Cavilha de drenagem do óleo do motor
2. Anilha

NOTA

Ignore os passos 4–6 se não desejar substituir o cartucho do filtro de óleo.

4. Retire o cartucho do filtro de óleo com uma chave inglesa do filtro de óleo.

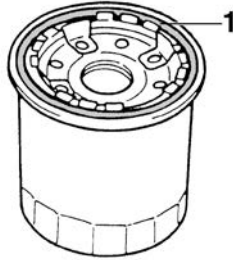


1. Chave inglesa do filtro de óleo
2. Cartucho do filtro de óleo

NOTA

Poderá obter uma chave inglesa do filtro de óleo num concessionário Yamaha.

5. Aplique uma camada pouco espessa de óleo do motor limpo no anel de vedação em O do novo cartucho do filtro de óleo.

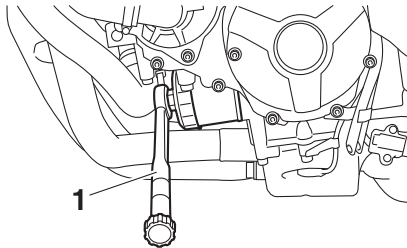


1. Anel de vedação em O

NOTA

Certifique-se de que o anel de vedação em O está bem encaixado.

6. Instale o novo cartucho do filtro de óleo e aperte-o com o binário especificado.



1. Chave de binário

Binário de aperto:

Cartucho do filtro de óleo:
17 N·m (1.7 kgf·m, 13 lb·ft)

7. Instale a cavilha de drenagem de óleo do motor e uma nova anilha e, depois, aperte a cavilha em conformidade com o binário especificado.

Binário de aperto:

Cavilha de drenagem de óleo do motor:
43 N·m (4.3 kgf·m, 32 lb·ft)

8. Verta a quantidade especificada de óleo recomendado no cárter.

NOTA

É recomendável utilizar um funil.

9. Depois de verificar o anel de vedação em O da tampa de enchimento de óleo do motor, instale a tampa de enchimento.

NOTA

Limpe qualquer derrame de óleo antes de ligar o motor.

10. Ligue o motor e deixe-o ao ralenti enquanto verifica se existem fugas de óleo.

NOTA

Se encontrar fugas de óleo que não consegue reparar, solicite uma inspeção do veículo.

11. Desligue o motor, aguarde alguns minutos até o óleo assentar e, depois, verifique o nível de óleo uma última vez. **PRECAUÇÃO: Não utilize o veículo até ter a certeza de que o nível de óleo do motor é suficiente.**^[PCA10012]

Manutenção periódica e ajustes

PAU85450

Porquê Yamalube

O óleo YAMALUBE é uma peça genuína YAMAHA criada pela paixão dos engenheiros e pela crença de que o óleo do motor é um componente líquido importante do motor. Criamos equipas de especialistas nos campos da engenharia mecânica, química, eletrónica e testes em pista, as quais desenvolvem o motor juntamente com o óleo que utilizamos. Os óleos Yamalube aproveitam ao máximo as qualidades dos óleos base e utilizam aditivos na proporção certa para garantir que o óleo final cumpre as nossas normas de desempenho. Portanto, os óleos minerais, semissintéticos e sintéticos Yamalube possuem características e valores distintos. Graças aos vários anos de experiência da Yamaha na pesquisa e no desenvolvimento de óleos, adquirida ao longo de muitos anos, desde a década de 1960, o Yamalube é a melhor escolha para o seu motor Yamaha.

YAMALUBE®

PAUS1203

Refrigerante

O nível de líquido refrigerante deve ser verificado regularmente. Para além disso, o líquido refrigerante deve ser substituído nos intervalos especificados na tabela de manutenção periódica.

Líquido refrigerante recomendado:

Líquido refrigerante YAMALUBE

Quantidade de líquido refrigerante:

Reservatório de refrigerante (marca do nível máx.):

0.25 L (0.26 US qt, 0.22 Imp.qt)

Radiador (incluindo todas as vias):

1.93 L (2.04 US qt, 1.70 Imp.qt)

NOTA

Se não estiver disponível líquido refrigerante Yamaha genuíno, utilize um anticongelante de etilenoglicol com anticorrosivos para motores em alumínio e misture com água destilada numa proporção de 1:1.

PAU20097

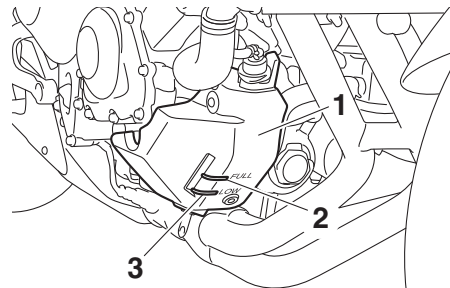
Verificação do nível de líquido refrigerante

Uma vez que o nível de líquido refrigerante varia com a temperatura do motor, verifique quando o motor estiver frio.

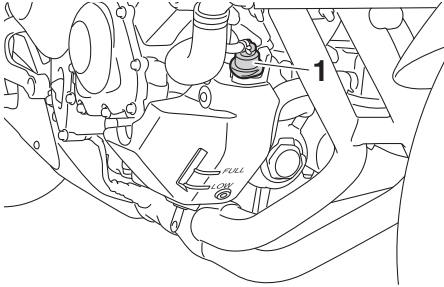
1. Estacione o veículo numa superfície

nivelada.

2. Com o veículo numa posição vertical, verifique o nível de líquido refrigerante no reservatório.



1. Reservatório de refrigerante
 2. Marca do nível máximo
 3. Marca do nível mínimo
3. Se o refrigerante estiver na marca de nível mínimo ou abaixo desta, retire a tampa do reservatório de refrigerante. **AVISO! Retire apenas a tampa do reservatório de refrigerante. Nunca tente retirar a tampa do radiador enquanto o motor estiver quente.**[PWA15162]



1. Tampa do reservatório de refrigerante
4. Adicione líquido refrigerante até à marca do nível máximo. **PRECAUÇÃO:** Caso não tenha líquido refrigerante, utilize água destilada ou água macia. Não utilize água dura nem água salgada pois danificam o motor. Caso tenha utilizado água em vez de líquido refrigerante, substitua-a por líquido refrigerante logo que possível, caso contrário o sistema de refrigeração não ficará protegido contra congelação e corrosão. Se tiver sido acrescentada água ao líquido refrigerante, solicite a um concessionário Yamaha que verifique o teor de anticongelante do líquido refrigerante logo que possível, caso contrário a eficácia do líquido refrigerante será reduzida.^[PCA10473]

5. Coloque a tampa do reservatório de refrigerante.

PAU33032

Mudança do refrigerante

O refrigerante deve ser substituído nos intervalos especificados na tabela de lubrificação e manutenção periódica. Solicite a um concessionário Yamaha que mude o refrigerante. **AVISO! Nunca tente retirar a tampa do radiador enquanto o motor estiver quente.**^[PWA10382]

Elemento do filtro de ar

O elemento do filtro de ar tem de ser substituído nos intervalos especificados na tabela de lubrificação e manutenção periódica. Solicite a um concessionário Yamaha que substitua o elemento do filtro de ar.

Manutenção periódica e ajustes

PAU44735

Verificação da velocidade de ralenti do motor

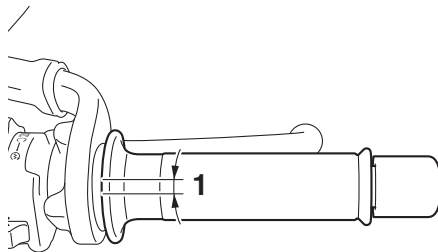
Verifique a velocidade de ralenti do motor e, se necessário, solicite a um concessionário Yamaha que a retifique.

Velocidade de ralenti do motor:
1100–1300 rpm

PAU21386

Verificação da folga do punho do acelerador

Meça a folga do punho do acelerador conforme ilustrado.



1. Folga do punho do acelerador

Folga do punho do acelerador:
3.0–5.0 mm (0.12–0.20 in)

Verifique periodicamente a folga do punho do acelerador e, se necessário, solicite a um concessionário Yamaha que a ajuste.

PAU21403

Folga das válvulas

As válvulas são um componente importante do motor que sofre alterações na folga com o uso, por isso, têm de ser verificadas e ajustadas nos intervalos especificados na tabela de manutenção periódica. Válvulas não ajustadas podem provocar uma mistura incorreta do ar com o combustível, ruído do motor e até danos no motor. Para impedir que isso aconteça, solicite ao seu concessionário Yamaha que verifique e ajuste a folga das válvulas periodicamente.

NOTA

Este serviço tem de ser realizado quando o motor está frio.

PAU64412

Pneus

Os pneus são o único contacto entre o veículo e a estrada. A segurança em todas as condições de condução depende de uma área relativamente pequena de contacto com a estrada. Por conseguinte, é essencial manter os pneus sempre em bom estado e substituí-los na altura apropriada pelos pneus especificados.

Pressão de ar dos pneus

A pressão de ar dos pneus deverá ser verificada e, se necessário, ajustada antes de cada viagem.

PWA10504



AVISO

A utilização deste veículo com a pressão dos pneus incorreta pode causar ferimentos graves ou morte devido à perda de controlo.

- A pressão de ar dos pneus deve ser verificada e ajustada com os pneus frios (isto é, quando a temperatura dos pneus é igual à temperatura ambiente).
- A pressão de ar dos pneus tem de ser ajustada de acordo com a velocidade de condução e o peso total do condutor, passageiro, carga e acessórios aprovados para este

modelo.

Pressão de ar dos pneus a frio:

1 pessoa:

Dianteiro: 250 kPa (2.50 kgf/cm², 36 psi)

Traseiro: 290 kPa (2.90 kgf/cm², 42 psi)

2 pessoas:

Dianteiro: 250 kPa (2.50 kgf/cm², 36 psi)

Traseiro: 290 kPa (2.90 kgf/cm², 42 psi)

Carga máxima:

Veículo: 170 kg (375 lb)

A carga máxima do veículo é o peso combinado do condutor, passageiro, carga e todos os acessórios.

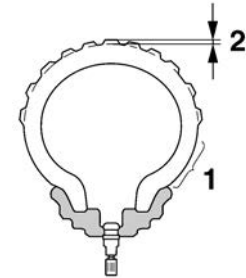
PWA10512



AVISO

Nunca sobrecarregue o seu veículo. A utilização de um veículo sobrecarregado pode provocar um acidente.

Inspeção dos pneus



1. Flanco do pneu
2. Profundidade do piso do pneu

Os pneus devem ser verificados antes de cada viagem. Se a profundidade da face de rolamento central atingir o limite especificado, se o pneu tiver um prego ou fragmentos de vidro, ou se o flanco estiver rachado, solicite a um concessionário Yamaha que substitua o pneu imediatamente.

Profundidade mínima do piso do pneu (dianteiro e traseiro):
1.6 mm (0.06 in)

NOTA

Os limites de profundidade do piso dos pneus poderão diferir de país para país. Cumpra sempre os regulamentos locais.

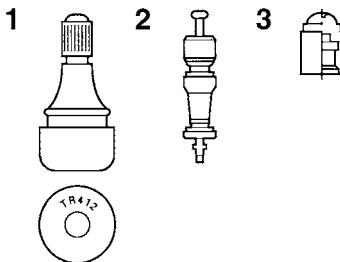
Manutenção periódica e ajustes

PWA10472

AVISO

- Solicite a um concessionário Yamaha que substitua os pneus excessivamente gastos. Para além de ser ilegal, utilizar o veículo com pneus excessivamente gastos diminui a estabilidade de condução e pode levar a perda de controlo.
- A tarefa de substituição de todas as peças relacionadas com as rodas e os travões, incluindo os pneus, deve ser executada por um concessionário Yamaha, que possui os conhecimentos e experiência profissionais necessários para o fazer.
- Após a substituição de um pneu, conduza a velocidades moderadas, uma vez que a superfície do pneu deverá primeiro ser “rodada” para que desenvolva as respetivas características ótimas.

Informações relativas aos pneus



1. Válvula de ar do pneu
2. Núcleo da válvula de ar do pneu
3. Tampa da válvula de ar do pneu com vedante

Este modelo está equipado com pneus sem câmara de ar e válvulas de ar do pneu. Os pneus desgastam-se, mesmo que não sejam usados ou tenham sido usados apenas ocasionalmente. Uma prova de desgaste são as fendas no piso do pneu e na borracha do flanco, por vezes acompanhadas de deformação da carcaça. Os pneus velhos e desgastados devem ser verificados por especialistas em pneus para garantir que estão em condições para continuarem a ser usados.

PWA10902

AVISO

- Os pneus da frente e de trás devem

ser da mesma marca e modelo; caso contrário, as características de condução do motociclo podem ser diferentes, o que poderia causar um acidente.

- Certifique-se sempre de que as tampas das válvulas estão bem instaladas para evitar a fuga de pressão de ar.
- Utilize apenas as válvulas para pneus e os núcleos de válvula indicados na lista abaixo para evitar o esvaziamento dos pneus durante a condução.

Depois de testes extensivos, apenas os pneus abaixo listados foram aprovados para este modelo pela Yamaha.

Pneu dianteiro:

Tamanho:

120/70 ZR17M/C(58W)

Fabricante/modelo:

BRIDGESTONE/S20F M

Pneu traseiro:

Tamanho:

180/55 ZR17M/C (73W)

Fabricante/modelo:

BRIDGESTONE/S20R M

DIANTEIRO e TRASEIRO:

Válvula de ar do pneu:

TR412

Núcleo de válvula:

#9100 (de origem)

PWA10601

**AVISO**

Este motociclo está equipado com pneus para velocidade super alta. Verifique os pontos seguintes de modo a tirar o máximo partido da eficiência destes pneus.

- Utilize apenas os pneus sobresselentes especificados. Outro tipo de pneus poderá rebentar a velocidades super altas.
- Os pneus completamente novos podem ter uma aderência relativamente fraca em certas superfícies de estrada até terem sido “rodados”. Portanto, depois de instalar

um pneu novo, é aconselhável conduzir moderadamente durante aproximadamente 100 km (60 mi) antes de fazer qualquer viagem a alta velocidade.

- Os pneus têm de ser aquecidos antes de uma viagem a alta velocidade.
- Ajuste sempre a pressão de ar dos pneus em conformidade com as condições de utilização.

Rodas de liga

Para maximizar o desempenho, durabilidade e funcionamento seguro do seu veículo, tenha atenção aos seguintes pontos relativos às rodas especificadas.

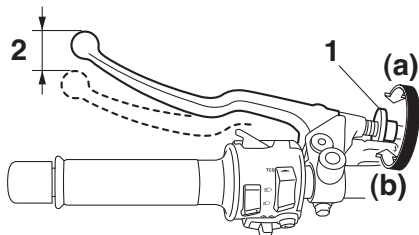
- Antes de cada viagem, deverá verificar se os aros das rodas apresentam fendas, dobras, deformações ou danos. Caso encontre qualquer tipo de danos, solicite a um concessionário Yamaha que substitua a roda. Não tente fazer qualquer tipo de reparação na roda, por pequena que seja. Uma roda que esteja deformada ou rachada deverá ser substituída.
- A roda deve ser equilibrada sempre que o pneu ou a roda sejam trocados ou substituídos. Uma roda desequilibrada pode resultar num fraco desempenho, características de manuseamento adversas e uma vida reduzida do pneu.

Manutenção periódica e ajustes

PAU22083

Ajuste da folga da alavanca da embraiagem

Meça a folga da alavanca da embraiagem conforme ilustrado.



1. Cavilha ajustadora da folga da alavanca da embraiagem
2. Folga da alavanca da embraiagem

Folga da alavanca da embraiagem:
10.0–15.0 mm (0.39–0.59 in)

Verifique periodicamente a folga da alavanca da embraiagem e, se necessário, ajuste como se segue.

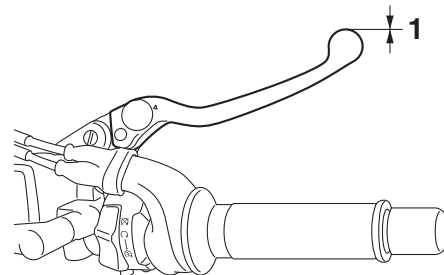
Para aumentar a folga da alavanca da embraiagem, rode a respectiva cavilha ajustadora na direcção (a). Para reduzir a folga da alavanca da embraiagem, rode a cavilha ajustadora na direcção (b).

NOTA

Caso a folga especificada não possa ser obtida conforme descrito acima ou caso a embraiagem não funcione corretamente, solicite a um concessionário Yamaha que verifique o mecanismo interno da embraiagem.

PAU37914

Verificação da folga da alavanca do travão



1. Sem folga da alavanca do travão

Não deve haver folga na extremidade da alavanca do travão. Caso haja folga, solicite a um concessionário Yamaha que inspecione o sistema de travagem.

PWA14212



Uma sensação suave ou esponjosa na alavanca do travão pode indicar a presença de ar no sistema hidráulico. Se houver ar no sistema hidráulico, solicite a um concessionário Yamaha que sangre o sistema antes de utilizar o veículo. O ar no sistema hidráulico diminuirá o desempenho dos travões, o que poderá resultar na perda de controlo e num aci-

dente.

PAU36505

PAU22393

Interruptores das luzes dos travões

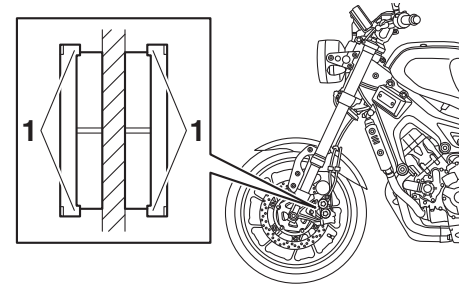
A luz do travão deverá acender imediatamente antes de a travagem produzir efeito. A luz do travão é ativada por interruptores ligados à alavanca do travão ou ao pedal do travão. Uma vez que os interruptores das luzes dos travões são componentes do sistema de travão antibloqueio, a sua manutenção deverá ser apenas realizada por um concessionário Yamaha.

Verificação das pastilhas dos travões da frente e de trás

Deverá verificar se existe desgaste nas pastilhas dos travões da frente e de trás nos intervalos especificados na tabela de lubrificação e manutenção periódica.

PAU36891

Pastilhas do travão da frente



1. Indicador de desgaste da pastilha do travão

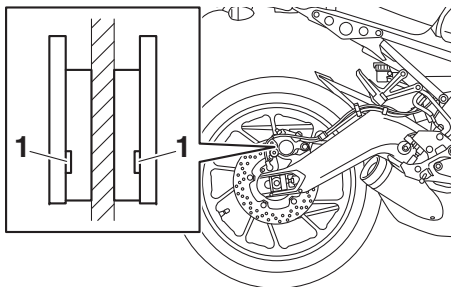
Cada uma das pastilhas do travão da frente está equipada com indicadores de desgaste, que lhe permitem verificar o respetivo desgaste sem ter de desmontar o travão. Para verificar o desgaste da pastilha do travão, verifique a posição dos indicadores de desgaste enquanto aciona o travão. Caso uma pastilha do travão se tenha gasto até

Manutenção periódica e ajustes

ao ponto em que um indicador de desgaste atinja o disco do travão, solicite a um concessionário Yamaha que substitua as pastilhas do travão como um conjunto.

PAU46292

Pastilhas do travão de trás



1. Ranhura indicadora de desgaste da pastilha do travão

Cada uma das pastilhas do travão traseiro está equipada com ranhuras indicadoras de desgaste, que lhe permitem verificar o desgaste da pastilha do travão sem ter de desmontar o travão. Para verificar o desgaste da pastilha do travão, verifique as ranhuras indicadoras do desgaste. Caso uma pastilha do travão se tenha gasto até ao ponto em que a ranhura indicadora de desgaste tenha quase aparecido, solicite a um concessionário Yamaha que substitua as pasti-

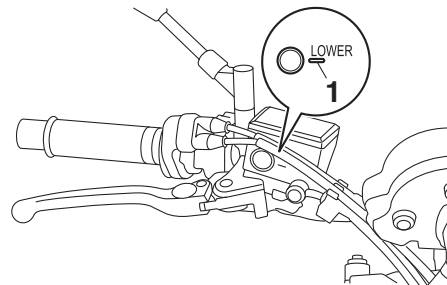
lhas do travão como um conjunto.

PAU40262

Verificação do nível de líquido dos travões

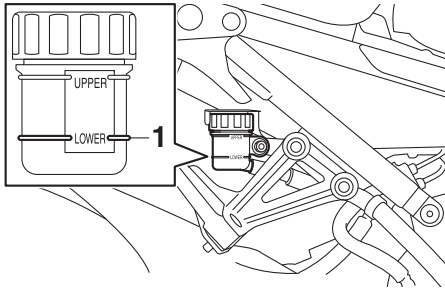
Antes de conduzir, verifique se o líquido dos travões se encontra acima da marca de nível mínimo. Ao verificar o nível do líquido, certifique-se de que o topo do reservatório se encontra na horizontal. Reabasteça o líquido dos travões, se necessário.

Travão dianteiro



1. Marca do nível mínimo

Travão traseiro



1. Marca do nível mínimo

Líquido dos travões especificado:
DOT 4

PWA16011

AVISO

Uma manutenção inadequada pode resultar em perda de capacidade de travagem. Cumpra as seguintes precauções:

- Se o líquido dos travões for insuficiente, poderá ocorrer entrada de ar no sistema de travagem, reduzindo o desempenho da travagem.
- Limpe a tampa de enchimento antes de remover. Utilize apenas líquido dos travões DOT 4 de um recipiente selado.
- Utilize apenas o líquido dos travões especificado, caso contrário os ve-

dantes de borracha podem deteriorar-se, causando fugas.

- Reabasteça com o mesmo tipo de líquido de travões. A adição de líquido dos travões diferente de DOT 4 pode resultar numa reação química nociva.
- Durante o reabastecimento, tenha cuidado para que não entre água ou pó no reservatório de líquido dos travões. A água reduzirá significativamente o ponto de ebulição do líquido e poderá causar bloqueio de vapor, e a sujidade poderá obstruir as válvulas da unidade hidráulica do ABS.

PCA17641

PRECAUÇÃO

O líquido dos travões poderá danificar superfícies pintadas ou peças plásticas. Limpe sempre de imediato o líquido deramado.

À medida que as pastilhas do travão se desgastam, é normal que o nível de líquido dos travões desça gradualmente. Um nível reduzido de líquido dos travões pode indicar que as pastilhas dos travões estão gastas e/ou fuga no sistema de travagem. Por conseguinte, verifique se as pastilhas dos travões estão gastas e se o sistema de tra-

vagem apresenta fugas. Se o nível de líquido dos travões descer repentinamente, solicite a um concessionário Yamaha que verifique qual a causa antes de conduzir.

Manutenção periódica e ajustes

PAU22734

Mudança do líquido dos travões

Solicite a mudança do líquido dos travões num concessionário Yamaha a cada 2 anos. Para além disso, mande substituir os vedantes de óleo dos cilindros mestre e das pinças dos travões, assim como os tubos dos travões, nos intervalos especificados a seguir ou antes se apresentarem danos ou fugas.

- Vedantes dos travões: a cada 2 anos
- Tubos dos travões: a cada 4 anos

PAU22762

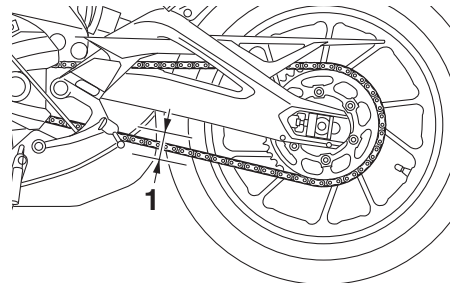
Folga da corrente de transmissão

A folga da corrente de transmissão deve ser verificada antes de cada viagem e, se necessário, ajustada.

PAU2277G

Verificação da folga da corrente de transmissão

1. Coloque o motociclo no descanso lateral.



1. Folga da corrente de transmissão

Folga da corrente de transmissão:
5.0–15.0 mm (0.20–0.59 in)

NOTA

Ao verificar e ajustar a folga da corrente de transmissão, o motociclo não deve ter qualquer tipo de carga.

2. Mude a transmissão para ponto morto.
3. Meça a folga da corrente de transmissão como indicado.

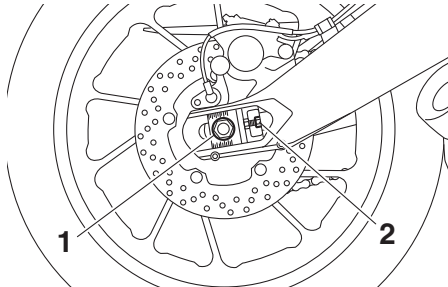
4. Se a folga da corrente de transmissão estiver incorreta, ajuste-a do modo que se segue. **PRECAUÇÃO:** Uma folga inadequada da corrente de transmissão sobrecarregará o motor assim como outras peças vitais do motociclo e pode provocar patinagem ou quebra da corrente. Se a folga da corrente de transmissão for superior a 25.0 mm (0.98 in), a corrente pode danificar o chassis, o braço oscilante e outras peças. Para evitar que isto ocorra, mantenha a folga da corrente de transmissão dentro dos limites especificados. [PCA17791]

PAU57971

Ajuste da folga da corrente de transmissão

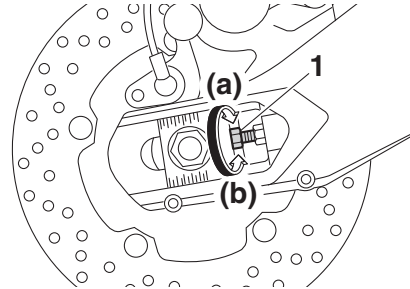
Consulte um concessionário Yamaha antes de ajustar a folga da corrente de transmissão.

1. Desaperte a porca do eixo e a contraporca em ambos os lados do braço oscilante.



1. Porca do eixo
2. Contraporca

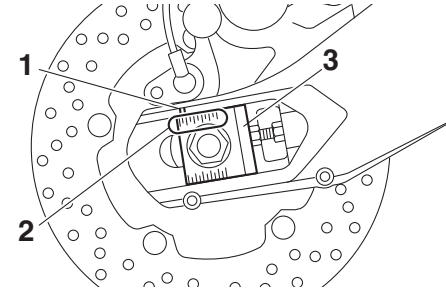
2. Para apertar a corrente de transmissão, rode a cavilha ajustadora da folga da corrente de transmissão em ambos os lados do braço oscilante na direção (a). Para desapertar a corrente de transmissão, rode a cavilha ajustadora em ambos os lados do braço oscilante na direção (b) e empurre a roda traseira para a frente.



1. Cavilha ajustadora da folga da corrente de transmissão

NOTA

Utilizando as marcas de alinhamento e a ranhura situadas em ambos os lados do braço oscilante, certifique-se de que ambas as polias da corrente de transmissão estão na mesma posição para obter um correto alinhamento das rodas.



1. Ranhura
2. Marcas de alinhamento
3. Polia da corrente de transmissão

3. Aperte a porca do eixo e, depois, as contraporcas em conformidade com os binários especificados.

Binários de aperto:

Porca do eixo:

150 N·m (15 kgf·m, 111 lb·ft)

Contraporca:

16 N·m (1.6 kgf·m, 12 lb·ft)

4. Certifique-se de que as polias da corrente de transmissão estão na mesma posição, a folga da corrente de transmissão está correta, e a corrente de transmissão se move suavemente.

Manutenção periódica e ajustes

PAU23026

Limpeza e lubrificação da corrente de transmissão

A corrente de transmissão deve ser limpa e lubrificada nos intervalos especificados na tabela de lubrificação e manutenção periódica, caso contrário gastar-se-á rapidamente, especialmente quando conduz o veículo em áreas poeirentas ou húmidas. Faça a manutenção da corrente de transmissão do seguinte modo:

PCA10584

PRECAUÇÃO

A corrente de transmissão deverá ser lubrificada após lavar o motociclo, conduzir à chuva ou conduzir em áreas húmidas.

1. Limpe a corrente de transmissão com querosene e uma pequena escova macia. **PRECAUÇÃO:** Para evitar danificar os anéis de vedação em O, não lave a corrente de transmissão a vapor, a alta pressão nem com solventes inapropriados.^[PCA11122]
2. Seque a corrente de transmissão.
3. Lubrifique minuciosamente a corrente de transmissão com lubrificante especial para correntes de anel de vedação em O. **PRECAUÇÃO:** Não utilize óleo do motor ou qualquer outro lubrificante para a corrente de trans-

missão, pois estes podem conter substâncias que podem danificar os anéis de vedação em O.^[PCA11112]

PAU23098

Verificação e lubrificação dos cabos

Antes de cada viagem, deverá verificar o funcionamento e o estado de todos os cabos de controlo e, se necessário, deverá lubrificar os cabos e as respetivas extremidades. Se um cabo estiver danificado ou não se deslocar suavemente, solicite a um concessionário Yamaha que o verifique ou substitua. **AVISO! Eventuais danos no recetáculo exterior dos cabos podem resultar no aparecimento de ferrugem no interior e provocar interferência com o movimento dos cabos. Substitua os cabos danificados assim que possível, para evitar situações de insegurança.**^[PWA10712]

Lubrificante recomendado:

Lubrificante para cabos Yamaha ou outro lubrificante para cabos adequado

PAU23115

Verificação e lubrificação do punho e do cabo do acelerador

O funcionamento do punho do acelerador deverá ser verificado antes de cada viagem. Além disso, o cabo deverá ser lubrificado por um concessionário Yamaha nos intervalos especificados na tabela de manutenção periódica.

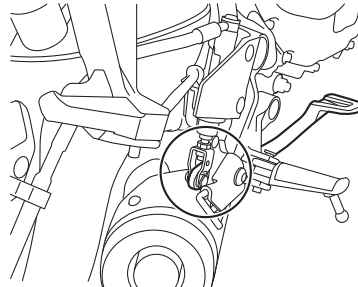
O cabo do acelerador possui uma cobertura de borracha. Verifique se a cobertura está firmemente instalada. Mesmo que a cobertura se encontre corretamente instalada, ela não protege completamente o cabo contra a entrada de água. Por conseguinte, quando lavar o veículo, tenha cuidado para não deitar água diretamente na cobertura nem no cabo. Se houver sujeira no cabo ou na cobertura, limpe com um pano húmido.

PAU44276

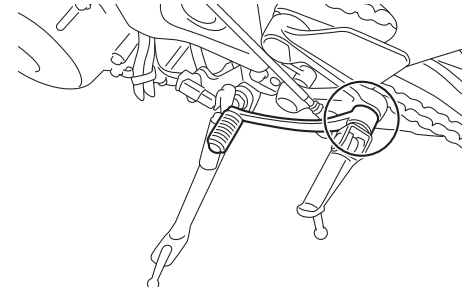
Verificação e lubrificação dos pedais do travão e de mudança de velocidades

Antes de cada viagem, deverá verificar o funcionamento dos pedais do travão e de mudança de velocidades e, se necessário, deverá lubrificar os pivôs dos pedais.

Pedal do travão



Pedal de mudança de velocidades



Lubrificante recomendado:

Massa de lubrificação de sabão de lítio

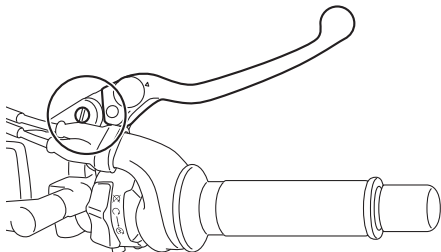
Manutenção periódica e ajustes

Verificação e lubrificação das alavancas do travão e da embraiagem

PAU23144

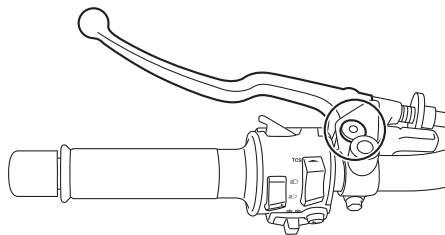
Antes de cada viagem, deverá verificar o funcionamento das alavancas do travão e da embraiagem e, se necessário, deverá lubrificar os pivôs da alavanca.

Alavanca do travão



6

Alavanca da embraiagem



Lubrificantes recomendados:

Alavanca do travão:

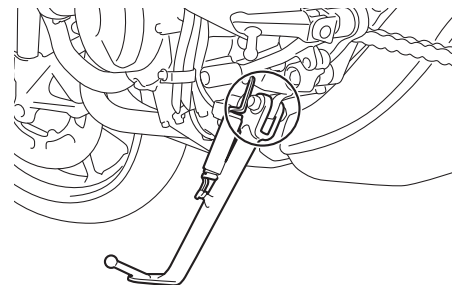
Massa de lubrificação de silicone

Alavanca da embraiagem:

Massa de lubrificação de sabão de lítio

PAU23203

Verificação e lubrificação do descanso lateral



Antes de cada viagem, deverá verificar o funcionamento do descanso lateral e, se necessário, deverá lubrificar o pivô do descanso lateral e as superfícies de contacto de metal com metal.

PWA10732



AVISO

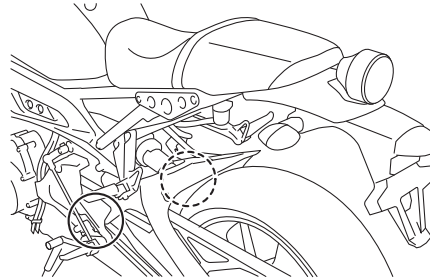
Caso o descanso lateral não se desloque suavemente para cima e para baixo, solicite a um concessionário Yamaha que o verifique ou repare. Caso contrário, o descanso lateral pode bater no chão e distrair o condutor, resultando numa possível perda de controlo.

Lubrificante recomendado:

Massa de lubrificação de sabão de lítio

Lubrificação dos pivôs do braço oscilante

PAUM1653



Os pivôs do braço oscilante devem ser lubrificados por um concessionário Yamaha nos intervalos especificados na tabela de lubrificação e manutenção periódica.

Lubrificante recomendado:

Massa de lubrificação de sabão de lítio

PAU23273

Verificação da forquilha dianteira

O estado e funcionamento da forquilha dianteira deverão ser verificados como se segue, nos intervalos especificados na tabela de lubrificação e manutenção periódica.

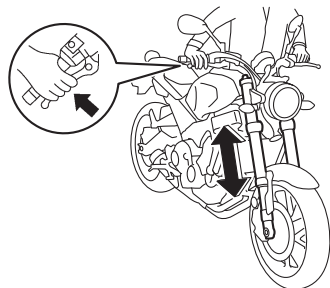
Verificação do estado

Verifique se os tubos internos estão arranhados, danificados ou perdem óleo em excesso.

Verificação do funcionamento

1. Coloque o veículo numa superfície nivelada e segure-o numa posição vertical. **AVISO! Para evitar ferimentos, apoie bem o veículo para que não haja o perigo de este tombar.**^[PWA10752]
2. Com o travão dianteiro acionado, empurre várias vezes o guidador com força para baixo para verificar se a forquilha dianteira se comprime e recua suavemente.

Manutenção periódica e ajustes



PCA10591

PRECAUÇÃO

Se encontrar quaisquer danos na forquilha dianteira ou se esta não funcionar devidamente, solicite a um concessionário Yamaha que a verifique ou repare.

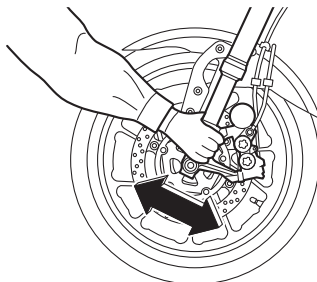
6

PAU23285

Verificação da direção

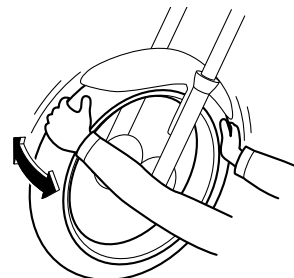
Os rolamentos da direção gastos ou soltos podem provocar situações de perigo. Portanto, o funcionamento da direção deverá ser verificado do modo que se segue e nos intervalos de tempo especificados na tabela de lubrificação e manutenção periódica.

1. Levante a roda dianteira do chão. (Consulte a página 6-37.) **AVISO!** Para evitar ferimentos, apoie bem o veículo para que não haja o perigo de este tombar.^[PWA10752]
2. Segure as extremidades inferiores das pernas da forquilha dianteira e tente deslocá-las para a frente e para trás. Se sentir alguma folga, solicite a um concessionário Yamaha que verifique e repare a direção.



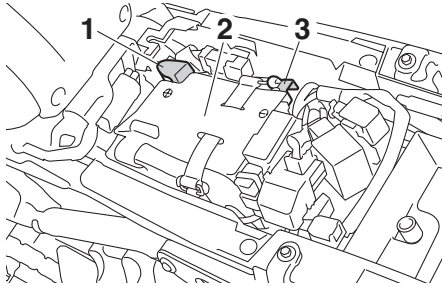
PAU23292

Verificação dos rolamentos de roda



Os rolamentos de roda dianteiros e traseiros têm de ser verificados nos intervalos de tempo especificados na tabela de lubrificação e manutenção periódica. Se houver uma folga no cubo da roda ou se a roda não virar suavemente, solicite a um concessionário Yamaha que verifique os rolamentos de roda.

Bateria



1. Fio de bateria positivo (vermelho)
2. Cobertura
3. Fio de bateria negativo (preto)

A bateria encontra-se por baixo do assento. (Consulte a página 3-22.)

Este modelo está equipado com uma bateria VRLA (chumbo-ácido com regulação por válvula). Não é necessário verificar o eletrólito nem acrescentar água destilada. No entanto, as ligações dos fios para bateria devem ser verificadas e, se necessário, apertadas.

PWA10761

**AVISO**

- O eletrólito é venenoso e perigoso pois contém ácido sulfúrico, o qual provoca queimaduras graves. Evite o contacto com a pele, os olhos ou

o vestuário e proteja sempre os olhos quando trabalhar perto de baterias. Em caso de contacto, efetue os seguintes PRIMEIROS SOCORROS.

- **EXTERNOS:** Lave com água abundante.
- **INTERNOS:** Beba grandes quantidades de água ou leite e chame imediatamente um médico.
- **OLHOS:** Lave com água durante 15 minutos e procure imediatamente cuidados médicos.
- **As baterias produzem hidrogénio explosivo. Por conseguinte, mantenha a bateria afastada de faíscas, chamas, cigarros, etc. e assegure ventilação suficiente quando a estiver a carregar num espaço fechado.**
- **MANTENHA TODAS AS BATERIAS FORA DO ALCANCE DAS CRIANÇAS.**

Carregamento da bateria

Solicite a um concessionário Yamaha que carregue a bateria o mais rapidamente possível se lhe parecer descarregada. Não se esqueça de que a bateria tende a descarregar mais rapidamente se o veículo estiver equipado com acessórios elétricos opcionais.

PRECAUÇÃO

Para carregar uma bateria VRLA (chumbo-ácido com regulação por válvula), é necessário um carregador de baterias especial (tensão constante). A utilização de um carregador de baterias convencional danificará a bateria.

Acondicionamento da bateria

1. Caso não pretenda conduzir o veículo durante mais de um mês, retire a bateria, carregue-a totalmente e coloque-a num local fresco e seco. **PRECAUÇÃO:** Para remover a bateria, deve verificar se o interruptor principal está desligado e, em seguida, desligar o fio negativo antes do positivo.^[PCA16304]
2. Caso a bateria fique guardada durante mais de dois meses, verifique-a pelo menos uma vez por mês e, se necessário, carregue-a totalmente.
3. Carregue totalmente a bateria antes de a instalar. **PRECAUÇÃO:** Para instalar a bateria, deve verificar se o interruptor principal está desligado e, em seguida, ligar o fio positivo antes do negativo.^[PCA16842]
4. Após a instalação, certifique-se de que os fios para bateria estão devidamente

Manutenção periódica e ajustes

te ligados aos terminais de bateria.

PCA16531

PAU73340

PRECAUÇÃO

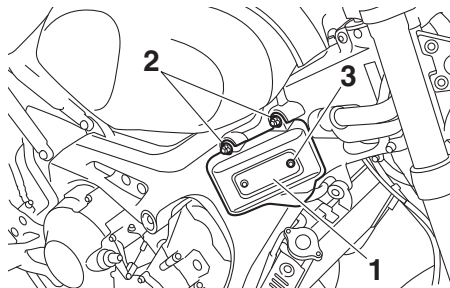
Mantenha sempre a bateria carregada. Guardar uma bateria descarregada poderá provocar danos permanentes na mesma.

Substituição dos fusíveis

A caixa de fusíveis 1 encontra-se por trás do painel lateral direito.

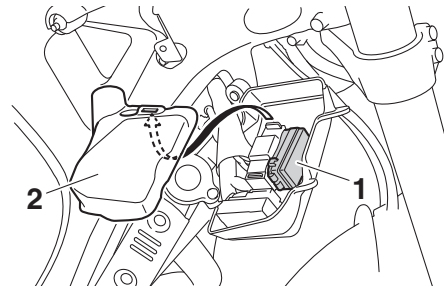
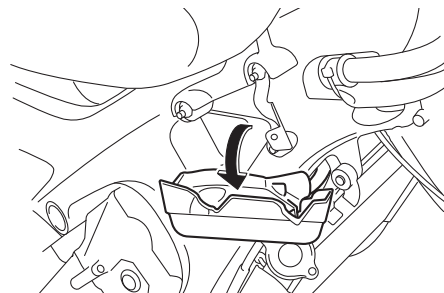
Para aceder à caixa de fusíveis 1, retire e instale o painel lateral direito e a cobertura de borracha conforme descrito a seguir.

1. Retire as porcas e a cavilha.

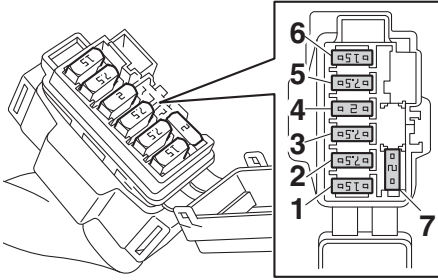


1. Painel do lado direito
2. Porca
3. Cavilha

2. Puxe o painel lateral direito e a cobertura de borracha para fora, conforme ilustrado.



1. Caixa de fusíveis 1
2. Cobertura de borracha

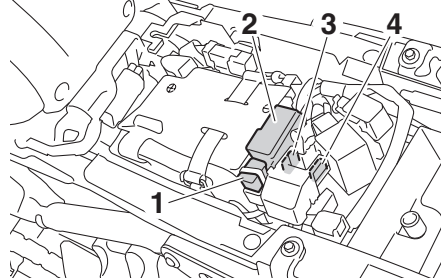


1. Fusível da ignição
2. Fusível da unidade de controlo ABS
3. Fusível da luz de estacionamento
4. Fusível auxiliar 1
5. Fusível do sistema de sinalização
6. Fusível do farol dianteiro
7. Fusível de substituição

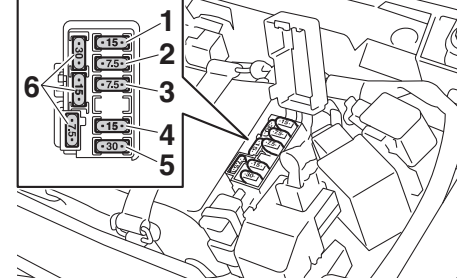
3. Coloque o painel e a cobertura de borraça na posição original.

4. Instale as porcas e a cavilha.

O fusível principal, o fusível do sistema de injeção de combustível e a caixa de fusíveis 2 encontram-se por baixo do assento. (Consulte a página 3-22.)



1. Fusível principal
2. Caixa de fusíveis 2
3. Fusível do sistema de injeção
4. Fusível de substituição do sistema de injeção de combustível

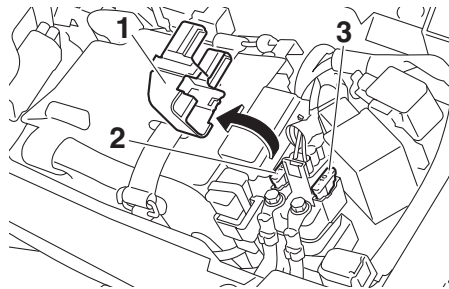


1. Fusível do motor da ventoinha do radiador
2. Fusível de reserva
3. Fusível da válvula eletrónica do acelerador
4. Fusível de solenóide ABS
5. Fusível do motor do ABS
6. Fusível de substituição

NOTA

Para aceder ao fusível do sistema de injeção de combustível, remova a cobertura do relé do motor de arranque puxando-a para cima.

Manutenção periódica e ajustes



1. Cobertura do relé do motor de arranque
2. Fusível do sistema de injeção
3. Fusível de substituição do sistema de injeção de combustível

Se um fusível estiver queimado, substitua-o do modo seguinte.

1. Rode a chave para “OFF” e desligue o circuito elétrico em questão.
2. Retire o fusível queimado e instale um novo fusível com a amperagem especificada. **AVISO! Não utilize um fusível com uma amperagem superior à recomendada, para evitar causar grandes danos no sistema elétrico e possivelmente um incêndio.**[PWA15132]

Fusíveis especificados:

- Fusível principal:
50.0 A
- Fusível do farol dianteiro:
15.0 A
- Fusível do sistema de sinalização:
7.5 A
- Fusível da ignição:
15.0 A
- Fusível da luz de estacionamento:
7.5 A
- Fusível do motor da ventoinha do radiador:
15.0 A
- Fusível motor ABS:
30.0 A
- Fusível de solenóide ABS:
15.0 A
- Fusível do sistema de injeção:
10.0 A
- Fusível da unidade de controlo ABS:
7.5 A
- Fusível de reserva:
7.5 A
- Fusível da válvula eléctrica do acelerador:
7.5 A
- Fusível auxiliar 1:
2.0 A

3. Rode a chave para “ON” e ligue o circuito elétrico em questão para verificar se o dispositivo funciona.
4. Caso o fusível se volte imediatamente

a queimar, solicite a um concessionário Yamaha que verifique o sistema elétrico.

PAU34386

Substituição da lâmpada do farol dianteiro

Este modelo está equipado com uma lâmpada do farol dianteiro de halogéneo. Se a lâmpada do farol dianteiro se fundir, substitua-a do modo que se segue.

PCA10651

PRECAUÇÃO

Tenha cuidado para não danificar as seguintes peças:

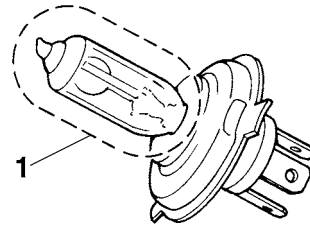
- **Lâmpada do farol dianteiro**

Não toque na parte em vidro da lâmpada do farol dianteiro para evitar que se suje com óleo, caso contrário a transparência do vidro, a luminosidade da lâmpada e o seu tempo de duração serão adversamente afetados. Limpe minuciosamente quaisquer vestígios de sujidade e de marcas de dedos, utilizando um pano humedecido com álcool ou diluente.

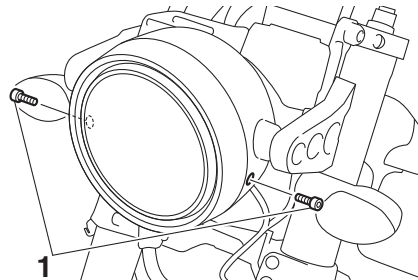
- **Lente do farol dianteiro**

Não cole nenhum tipo de película colorida nem autocolantes na lente do farol dianteiro.

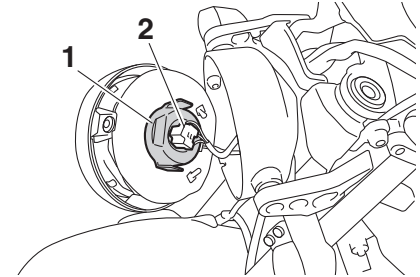
Não utilize uma lâmpada do farol dianteiro com um consumo em watts superior ao especificado.



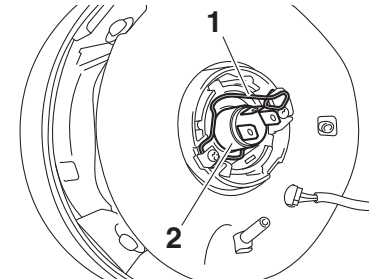
1. Não toque na parte em vidro da lâmpada.
1. Retire o farol dianteiro, retirando as cavilhas de cada lado.



1. Cavilha
2. Desligue o acoplador do farol dianteiro e retire a cobertura da lâmpada do farol dianteiro.



1. Cobertura da lâmpada do farol dianteiro
2. Acoplador do farol dianteiro
3. Desprenda o suporte da lâmpada do farol dianteiro e retire a lâmpada fundida.



1. Suporte da lâmpada do farol dianteiro
2. Lâmpada do farol dianteiro
4. Coloque uma nova lâmpada do farol dianteiro e fixe-a com o respetivo su-

Manutenção periódica e ajustes

porte.

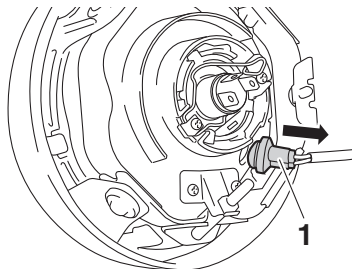
5. Instale a cobertura da lâmpada do farol dianteiro e ligue o acoplador.
6. Instale a unidade do farol dianteiro, colocando as respectivas cavilhas.
7. Solicite a um concessionário Yamaha que ajuste o feixe do farol dianteiro, caso necessário.

PAU45226

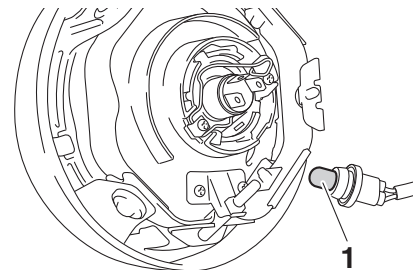
Substituição da lâmpada dos mínimos

Se a lâmpada dos mínimos se fundir, substitua-a do modo seguinte:

1. Remova a unidade do farol dianteiro. (Consulte a página 6-34.)
2. Retire o recetáculo da lâmpada dos mínimos (em conjunto com a lâmpada), puxando-o para fora.



1. Recetáculo da lâmpada dos mínimos
3. Puxe a lâmpada fundida para removê-la.



1. Lâmpada dos mínimos
4. Introduza uma nova lâmpada no recetáculo.
5. Instale o recetáculo (em conjunto com a lâmpada), empurrando-o para dentro.
6. Instale a unidade do farol dianteiro.

PAU70540

Luz do travão/farolim traseiro

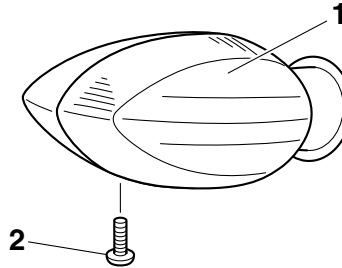
Este modelo está equipado com uma luz do travão/farolim traseiro tipo LED.

Se a luz do travão/farolim traseiro não se acender, solicite a um concessionário Yamaha que a verifique.

PAU24205

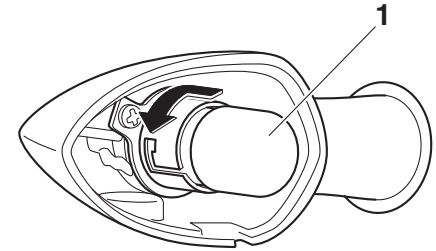
Substituição de uma lâmpada do sinal de mudança de direção

1. Retire a lente do sinal de mudança de direção, removendo o respetivo parafuso.



1. Lente do sinal de mudança de direção
2. Parafuso

2. Retire a lâmpada fundida, empurrando-a para dentro e rodando-a no sentido contrário ao dos ponteiros do relógio.

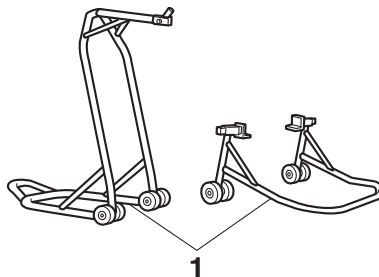


1. Lâmpada do sinal de mudança de direção
3. Introduza uma lâmpada nova no receptor, empurre-a para dentro e rode-a no sentido dos ponteiros do relógio até que pare.
4. Instale a lente, colocando o respetivo parafuso. **PRECAUÇÃO: Não aperte demasiado o parafuso pois a lente poderá partir.** [PCA11192]

Luz da chapa de matrícula

Se a luz da chapa de matrícula não se acender, solicite a um concessionário Yamaha que verifique o circuito elétrico ou que substitua a lâmpada.

Suporte do motociclo



1. Apoio de manutenção (exemplo)

Uma vez que este modelo não está equipado com um descanso central, utilize apoios de manutenção quando remover a roda da frente ou a roda traseira ou quando efetuar outro tipo de manutenção para a qual seja necessário colocar o motociclo na posição vertical.

Assegure-se de que o motociclo se encontra numa posição estável e nivelada, antes de iniciar qualquer procedimento de manutenção.

Deteção e resolução de problemas

Embora os motociclos Yamaha sejam submetidos a uma inspeção minuciosa antes do envio da fábrica, poderão ocorrer alguns problemas durante a sua utilização. Qualquer problema nos sistemas de combustível, compressão ou ignição, por exemplo, poderá provocar um fraco arranque e perda de potência.

As seguintes tabelas de deteção e resolução de problemas apresentam procedimentos fáceis e rápidos, para verificar você mesmo estes sistemas vitais. No entanto, caso o seu motociclo precise de qualquer reparação, leve-o a um concessionário Yamaha, cujos técnicos habilitados possuem as ferramentas, experiência e conhecimentos necessários para assistir devidamente o motociclo.

Utilize apenas peças sobresselentes genuínas da Yamaha. As peças não originais poderão parecer-se com as da Yamaha, mas são frequentemente inferiores, possuem um tempo de duração mais curto e podem levar a despesas de reparação elevadas.



AVISO
Não fume durante a verificação do siste-

ma de combustível e verifique se não há chamas desprotegidas nem faíscas na área, incluindo luzes piloto de esquentadores ou caldeiras. A gasolina ou os vapores de gasolina podem incendiar-se ou explodir e causar ferimentos graves ou danos materiais.

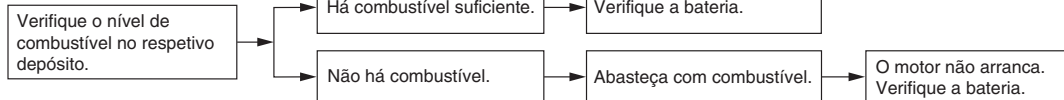
Manutenção periódica e ajustes

PAU42365

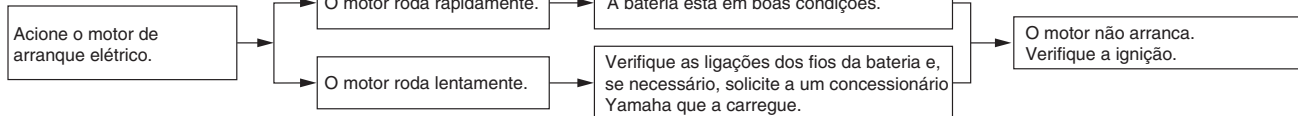
Tabelas de deteção e resolução de problemas

Problemas no arranque ou fraco desempenho do motor

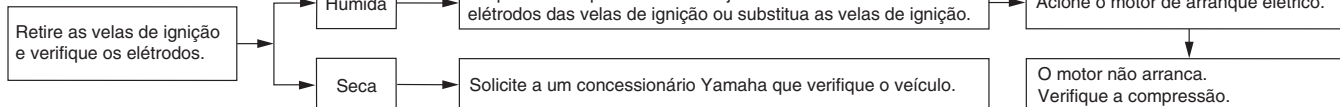
1. Combustível



2. Bateria



3. Ignição



4. Compressão

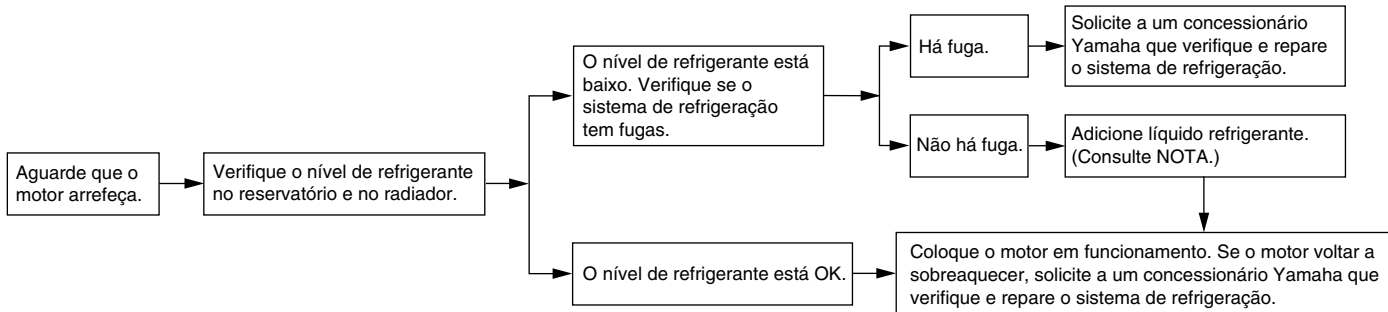


Sobreaquecimento do motor

PWA10401

AVISO

- Não retire a tampa do radiador enquanto o motor e o radiador estiverem quentes. O fluido muito quente e o vapor podem ser expelidos sob pressão, podendo provocar graves ferimentos. Não se esqueça de aguardar até que o motor tenha arrefecido.
- Depois de retirar o parafuso retentor da tampa do radiador, coloque um pedaço de pano espesso, tal como uma toalha, sobre a tampa do radiador, e depois rode lentamente a tampa no sentido contrário ao dos ponteiros do relógio até esta parar para permitir o escape de qualquer pressão residual. Quando o ruído sibilante parar, prima a tampa enquanto a roda no sentido contrário ao dos ponteiros do relógio e, de seguida, retire a tampa.



NOTA

Caso não tenha líquido refrigerante, pode utilizar temporariamente água da torneira, desde que seja substituída pelo líquido refrigerante recomendado logo que possível.

Cuidados e arrumação do motociclo

Cor mate cuidado

PAU37834

PAU83443

PRECAUÇÃO

Alguns modelos estão equipados com peças com acabamento em cor mate. Consulte um concessionário Yamaha para obter conselhos sobre quais os produtos a utilizar antes de limpar o veículo. Se utilizar uma escova, produtos químicos agressivos ou compostos de limpeza para limpar estas peças vai riscar ou danificar a superfície das mesmas. Também não deve aplicar cera em nenhuma peça com acabamento em cor mate.

PCA15193

Cuidados

Uma limpeza minuciosa e frequente do veículo não só melhora a sua aparência como também melhora o seu desempenho em geral e prolonga a vida útil de muitos dos seus componentes. Ao lavar, limpar e polir também tem a oportunidade de inspecionar a condição do veículo mais frequentemente. Não se esqueça de lavar o veículo depois de conduzir à chuva ou perto do mar, pois o sal é corrosivo para os metais.

NOTA

- Nas estradas onde cai muita neve pode utilizar-se sal como método de descongelação. Esse sal pode permanecer nas estradas mesmo até quase ao fim da primavera, portanto, não se esqueça de lavar a parte inferior da carroçaria e o chassis depois de conduzir nessas áreas.
- Os produtos de tratamento e de manutenção genuínos da Yamaha são vendidos sob a marca YAMALUBE em muitos mercados no mundo inteiro.
- Peça mais dicas de limpeza no seu concessionário Yamaha.

PCA26280

PRECAUÇÃO

Uma limpeza incorreta pode provocar

danos cosméticos e mecânicos. Não utilize:

- lavadoras de alta pressão ou máquinas de limpeza a jato de vapor. O excesso de pressão da água pode provocar infiltrações e deteriorar os rolamentos de roda, os travões, os vedantes da transmissão e os dispositivos elétricos. Evite aplicar detergente a alta pressão como, por exemplo, em máquinas de lavagem automática para carros.
- químicos agressivos, incluindo agentes de limpeza de rodas demasiado ácidos, especialmente em rodas de raio ou de magnésio.
- químicos agressivos, compostos de limpeza abrasivos ou cera em peças com acabamento mate. As escovas podem riscar e danificar o acabamento mate, utilize apenas uma esponja suave ou uma toalha.
- toalhas, esponjas ou escovas contaminadas com produtos de limpeza abrasivos ou químicos agressivos, como solventes, gasolina, removedores de ferrugem, líquido dos travões ou anticongelante, etc.

Antes de lavar

1. Estacione o veículo num local onde não fique exposto à luz solar direta e deixe-o arrefecer. Assim evita manchas de água.
2. Certifique-se de que todas as tampas, coberturas, acopladores elétricos e conectores estão bem instalados.
3. Cubra a extremidade do silencioso com um saco de plástico e um elástico forte.
4. Humedeça as manchas difíceis, como insetos e sujidade de pássaros, com uma toalha molhada durante alguns minutos.
5. Retire a sujidade da estrada e as manchas de óleo com um agente desengordurante de qualidade e uma escova com cerdas de plástico ou uma esponja. **PRECAUÇÃO: Não utilize agentes desengordurantes em áreas que requeiram lubrificação como vedantes, anilhas e eixos das rodas. Siga as instruções do produto.**^[PCA26290]

Lavagem

1. Retire todo o desengordurante e lave o veículo com uma mangueira de jardim. Aplique só a pressão necessária. Evite passar com água diretamente

- sobre o silencioso, o painel de instrumentos, a entrada de ar ou outras áreas internas, como os compartimentos de armazenagem debaixo do assento.
2. Lave o veículo com um detergente para veículos de qualidade misturado com água fria e uma toalha suave e limpa ou uma esponja. Use uma escova de dentes velha ou uma escova com cerdas de plástico para os locais de difícil acesso. **PRECAUÇÃO: Utilize água fria se o veículo tiver sido exposto a sal. A água quente aumenta as propriedades corrosivas do sal.**^[PCA26301]
 3. Para veículos equipados com para-vento: Limpe o para-vento com uma toalha suave ou uma esponja humedecida com água e um detergente com pH neutro. Se necessário, utilize um produto de limpeza de alta qualidade para o para-vento ou um produto de polir para motociclos. **PRECAUÇÃO: Nunca utilize químicos fortes para limpar o para-vento. Além disso, alguns compostos de limpeza para plásticos podem riscar o para-vento, pelo que deverá testar todos os produtos de limpeza antes da aplicação geral.**^[PCA26310]
 4. Remova minuciosamente com água

lavada. Certifique-se de que todos os resíduos de detergente são removidos, pois estes podem ser prejudiciais para o plástico.

Após a lavagem

1. Seque o veículo com um pano suave ou uma toalha absorvente, de preferência uma toalha de microfibra.
2. Para os modelos equipados com corrente de transmissão: Seque e lubrifique a corrente de transmissão para prevenir a formação de ferrugem.
3. Utilize um produto de polir crómio para dar brilho a peças de crómio, alumínio e aço inoxidável. A descoloração dos sistemas de escape em aço inoxidável induzida termicamente pode muitas vezes ser removida através de polimento.
4. Aplique um spray de proteção contra a corrosão nas peças metálicas, incluindo nas superfícies cromadas ou niqueladas. **AVISO! Não aplique silicone ou óleo em spray a bancos, punhos, apoios dos pés ou rastos dos pneus. Caso contrário, estas partes ficarão escorregadias, o que poderá causar perda de controlo. Limpe cuidadosamente as superfícies destas partes antes de utilizar o veículo.**^[PWA20650]

Cuidados e arrumação do motociclo

5. Trate as peças de borracha, vinil e plástico não pintado com um produto de tratamento adequado.
6. Retoque pequenos danos na pintura provocados por pedras, etc.
7. Aplique uma cera não abrasiva em todas as superfícies pintadas ou utilize um spray de acabamento para motociclos.
8. Quando terminar a limpeza, ligue o motor e deixe-o ao ralenti durante vários minutos para ajudar a eliminar toda a humidade residual.
9. Se a lente do farol dianteiro tiver ficado embaciada, ligue o motor e acenda o farol dianteiro para ajudar a eliminar a humidade.
10. Deixe o veículo secar completamente antes de o guardar ou tapar.

PCA26320

PRECAUÇÃO

- Não aplique cera em partes de borracha ou de plástico não pintado.
- Não utilize compostos de polimento abrasivos, pois estes desgastam a pintura.
- Aplique sprays e cera com moderação. No fim, remova o excesso.

PWA20660



A presença de contaminantes nos travões ou nos pneus pode provocar a perda de controlo.

- **Certifique-se de que não existe lubrificante ou cera nos travões ou nos pneus.**
- **Se necessário, lave os pneus com água quente e um detergente suave.**
- **Se necessário, limpe os discos do travão e as pastilhas com um produto de limpeza para travões ou acetona.**
- **Antes de conduzir a velocidades superiores, teste o veículo quanto ao desempenho dos travões e ao comportamento nas curvas.**

PAU83472

Armazenagem

Guarde sempre o veículo num local fresco e seco. Se necessário, utilize uma cobertura porosa para o proteger do pó. Antes de cobrir o veículo, verifique se o motor e o sistema de escape estão frios. Se o veículo ficar frequentemente parado durante semanas, utilize um estabilizador de combustível de qualidade após cada abastecimento.

PCA21170

PRECAUÇÃO

- **Guardar o veículo num compartimento com fraca ventilação ou tapá-lo com um oleado, enquanto esta se encontra ainda molhado, permitirá a infiltração de água e humidade, o que provocará o aparecimento de ferrugem.**
- **Para prevenir a corrosão, evite caves húmidas, estábulos (devido à presença de amónia) e áreas onde estejam armazenados químicos fortes.**

Armazenamento a longo prazo

Antes de armazenar o veículo a longo prazo (60 dias ou mais):

1. Efetue todas as reparações necessárias e qualquer manutenção em falta.

Cuidados e arrumação do motociclo

2. Siga todas as instruções na secção de Cuidado deste capítulo.
3. Encha o depósito de combustível, adicionando estabilizador de combustível seguindo as instruções do produto. Deixe o motor a funcionar durante 5 minutos para distribuir o combustível tratado por todo o sistema de combustível.
4. Para veículos equipados com torneira de combustível: Rode a alavanca da torneira de combustível para a posição de desligada.
5. Para veículos com carburador: Para evitar a acumulação de resíduos de combustível, drene o combustível no depósito de nível constante para um recipiente limpo. Aperte novamente a cavilha de drenagem e coloque o combustível novamente no depósito de combustível.
6. Utilize um óleo anticorrosão para o motor conforme as instruções do produto para proteger os componentes internos do motor da corrosão. Se o óleo anticorrosão para o motor não estiver disponível, efetue os passos seguintes para cada cilindro:
 - a. Retire a tampa da vela de ignição e a vela.
 - b. Verta uma colher de chá de óleo do motor na cavidade da vela de ignição.
- c. Coloque a tampa da vela de ignição na respetiva vela e coloque a vela na cabeça de cilindros de modo a que os elétrodos fiquem ligados à terra. (Isto limitará a produção de faíscas durante o passo seguinte.)
- d. Coloque várias vezes o motor em funcionamento, utilizando o motor de arranque. (Esta ação revestirá a parede do cilindro com óleo.)
AVISO! Para evitar danos ou ferimentos provocados por faíscas, certifique-se de que liga os elétrodos da vela de ignição à terra enquanto liga o motor.^[PWA10952]
- e. Retire a tampa da vela de ignição e, de seguida, instale a vela de ignição e a respetiva tampa.
7. Lubrifique todos os cabos de controlo, pivôs, alavancas e pedais, assim como o descanso lateral e o descanso central (se equipado).
8. Verifique e corrija a pressão de ar dos pneus, e finalmente levante o veículo de modo a que todas as rodas fiquem fora do chão. Em alternativa, rode um pouco as rodas uma vez por mês para evitar que os pneus se degradem num determinado ponto.
9. Tape a saída do silencioso com um saco de plástico para evitar a entrada de humidade.
10. Remova a bateria e carregue-a completamente ou fixe um carregador de manutenção, para manter o nível ideal de carregamento da bateria.
PRECAUÇÃO: Certifique-se de que a bateria e o carregador são compatíveis. Não carregue uma bateria VRLA com um carregador convencional.^[PCA26330]

NOTA

- Se a bateria for removida, carregue-a uma vez por mês e armazene-a num local com temperatura amena, entre 0-30 °C (32-90 °F).
- Consulte a página 6-30 para mais informações sobre o carregamento e o armazenamento da bateria.

Especificações

Dimensões:

- Comprimento total:
2075 mm (81.7 in)
- Largura total:
815 mm (32.1 in)
- Altura total:
1140 mm (44.9 in)
- Altura do assento:
830 mm (32.7 in)
- Distância entre os eixos:
1440 mm (56.7 in)
- Distância mínima do chão:
135 mm (5.31 in)
- Raio de viragem mínimo:
3.0 m (9.84 ft)

Peso:

- Massa em vazio:
195 kg (430 lb)

Motor:

- Ciclo de combustão:
4 tempos
- Sistema de refrigeração:
Refrigerado por circulação de líquido
- Comando de válvulas:
DOHC
- Disposição do cilindro:
Em linha
- Número de cilindros:
3 cilindro
- Cilindrada:
847 cm³
- Diâmetro × curso:
78.0 × 59.1 mm (3.07 × 2.33 in)

- Sistema de arranque:
Arrancador eléctrico

Óleo de motor:

- Marca recomendada:



- Graus de viscosidade SAE:
10W-40
- Grau recomendado do óleo de motor:
Tipo SG de Serviço API ou superior, norma JASO MA
- Quantidade de óleo de motor:
Mudança de óleo:
2.40 L (2.54 US qt, 2.11 Imp.qt)
- Com remoção do filtro de óleo:
2.70 L (2.85 US qt, 2.38 Imp.qt)

Quantidade de líquido refrigerante:

- Reservatório de refrigerante (até à marca de nível máximo):
0.25 L (0.26 US qt, 0.22 Imp.qt)
- Radiador (incluindo todas as vias):
1.93 L (2.04 US qt, 1.70 Imp.qt)

Combustível:

- Combustível recomendado:
Gasolina sem chumbo premium (mistura de gasolina com álcool [E10] aceitável)
- Capacidade do depósito de combustível:
14 L (3.7 US gal, 3.1 Imp.gal)
- Volume da reserva de combustível:
2.6 L (0.69 US gal, 0.57 Imp.gal)

Injecção de combustível:

- Corpo do acelerador:
Marca da identificação:
B901 00

Sistema de transmissão:

- Relação das velocidades:
1.^a:
2.667 (40/15)
- 2.^a:
2.000 (38/19)
- 3.^a:
1.619 (34/21)
- 4.^a:
1.381 (29/21)
- 5.^a:
1.190 (25/21)
- 6.^a:
1.037 (28/27)

Pneu dianteiro:

- Tipo:
Sem câmara de ar
- Dimensão:
120/70 ZR17M/C(58W)
- Fabricante/modelo:
BRIDGESTONE/S20F M

Pneu traseiro:

- Tipo:
Sem câmara de ar
- Dimensão:
180/55 ZR17M/C (73W)
- Fabricante/modelo:
BRIDGESTONE/S20R M

Carga:

Carga máxima:

170 kg (375 lb)

* (Peso total com condutor, passageiro, carga e acessórios)

Travão dianteiro:

Tipo:

Travão hidráulico com dois discos

Travão traseiro:

Tipo:

Travão hidráulico com um disco

Suspensão dianteira:

Tipo:

Forquilha telescópica

Suspensão traseira:

Tipo:

Braço oscilante (suspensão de elo)

Sistema eléctrico:

Tensão do sistema:

12 V

Bateria:

Modelo:

YTZ10S

Voltagem, capacidade:

12 V, 8.6 Ah (10 HR)

Farol dianteiro:

Tipo de lâmpada:

Lâmpada de halogénio

Potência da lâmpada:

Farol dianteiro:

H4, 60.0 W/55.0 W

Luz do travão/farolim traseiro:

LED

Sinal de mudança de direcção dianteiro:

10.0 W

Sinal de mudança de direcção traseiro:

10.0 W

Mínimos:

5.0 W

Luz da chapa de matrícula:

5.0 W

Informações para o consumidor

PAU53562

Números de identificação

Registe o número de identificação do veículo, o número de série do motor e a informação da etiqueta do modelo nos espaços fornecidos a seguir. Estes números de identificação são necessários quando registar o veículo nas autoridades da sua área e sempre que encomende peças sobresselentes a um concessionário Yamaha.

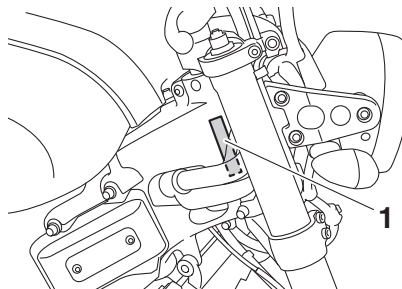
NÚMERO DE IDENTIFICAÇÃO DO VEÍCULO:

NÚMERO DE SÉRIE DO MOTOR:

INFORMAÇÃO DA ETIQUETA DO MODELO:

PAU26401

Número de identificação do veículo



1. Número de identificação do veículo

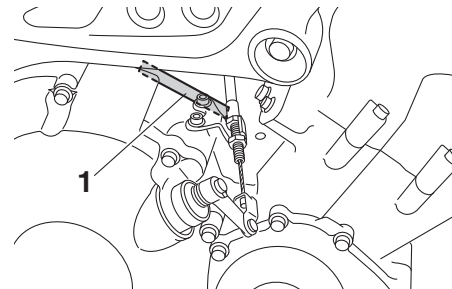
O número de identificação do veículo está gravado no tubo dianteiro da direção. Registe este número no espaço fornecido para esse efeito neste manual.

NOTA

O número de identificação do veículo é utilizado para identificar o seu motociclo e pode ser utilizado para registá-lo na direção-geral de viação da sua área.

PAU26442

Número de série do motor

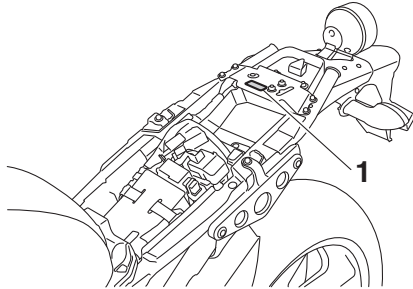


1. Número de série do motor

O número de série do motor está gravado no cárter.

PAU26481

Etiqueta do modelo

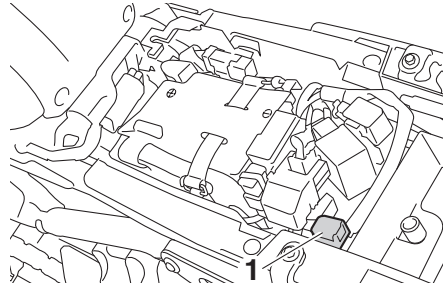


1. Etiqueta do modelo

A etiqueta do modelo está colocada no chassi, por baixo do assento. (Consulte a página 3-22.) Registe a informação constante nesta etiqueta no espaço providenciado para esse efeito neste manual. Esta informação será necessária para encomendar peças sobresselentes a um concessionário Yamaha.

PAU69910

Conector de diagnóstico



1. Conector de diagnóstico

O conector de diagnóstico encontra-se no sítio ilustrado.

PAU85300

Registo de dados do veículo

A ECU deste modelo armazena certos dados do veículo com o objetivo de auxiliar no diagnóstico de avarias, para fins de pesquisa, análise estatística e desenvolvimento. Apesar dos sensores e dos dados registados variarem consoante o modelo, os principais dados recolhidos são:

- Dados sobre o estado do veículo e o desempenho do motor
- Dados sobre a injeção de combustível e relativos às emissões

Estes dados apenas serão transferidos quando uma ferramenta de diagnóstico especial da Yamaha for ligada ao veículo, por exemplo, ao realizar verificações ou procedimentos de manutenção.

Os dados do veículo carregados serão tratados em conformidade com a Política de Privacidade a seguir.

Política de Privacidade

<https://www.yamaha-motor.eu/pt/privacidade/declaracao-privacidade.aspx>

A Yamaha não divulgará estes dados a terceiros, exceto nos seguintes casos. Além disso, a Yamaha poderá fornecer os dados a uma empresa contratada, para outsourcing de serviços relacionados com o tratamento dos dados do veículo. Mesmo nesse

Informações para o consumidor

caso, a Yamaha exigirá à empresa contratada que trate corretamente os dados do veículo fornecidos e garantirá que os dados sejam tratados corretamente.

- Com o consentimento do proprietário do veículo
- Se obrigada por força de lei
- Para uso da Yamaha em situações de litígio
- Quando estes dados não estiverem associados a um veículo ou proprietário específicos

A			
ABS	3-16	Especificações	8-1
Alavanca da embraiagem	3-15	Estacionamento	5-4
Alavanca do travão	3-15	Etiqueta do modelo	9-2
Alavancas do travão e da embraiagem, verificação e lubrificação	6-27	F	
Amortecedor, ajuste	3-25	Folga da alavanca da embraiagem, ajuste	6-19
Armazenagem	7-3	Folga da alavanca do travão, verificação	6-19
Assento	3-22	Folga da corrente de transmissão	6-23
B		Folga das válvulas	6-15
Bateria	6-30	Folga do punho do acelerador, verificação	6-15
C		Forquilha dianteira, ajuste	3-23
Cabos, verificação e lubrificação	6-25	Forquilha dianteira, verificação	6-28
Colocar o motor em funcionamento	5-1	Fusíveis, substituição	6-31
Combustível	3-19	I	
Compartimento de armazenagem	3-23	Indicadores luminosos de mudança de direção	3-4
Conector CC auxiliar	3-27	Indicadores luminosos e luzes de advertência	3-3
Conector de diagnóstico	9-2	Indicador luminoso de máximos	3-4
Consumo de combustível, sugestões para a redução	5-3	Indicador luminoso de ponto morto	3-4
Contador multifuncional	3-6	Indicador luminoso do sistema imobilizador	3-5
Conversor catalítico	3-21	Indicador luminoso do sistema de controlo de tração	3-5
Cor mate, cuidado	7-1	Informações relativas à segurança	1-1
Corrente de transmissão, limpeza e lubrificação	6-25	Interruptor da buzina	3-14
Cuidados	7-1	Interruptor de farol alto/baixo	3-13
D		Interruptor de paragem/andamento/ arranque	3-14
Direção, verificação	6-29	Interruptor de perigo	3-14
Descanso lateral	3-27	Interruptor de ultrapassagem	3-13
Descanso lateral, verificação e lubrificação	6-27		
Deteção e resolução de problemas	6-37		
E			
Elemento do filtro de ar	6-14		
		Interruptor do sinal de mudança de direção	3-14
		Interruptor do sistema de controlo de tração	3-14
		Interruptores das luzes dos travões	6-20
		Interruptores do guiador	3-13
		Interruptor principal/bloqueio da direção ...	3-2
		J	
		Jogo de ferramentas	6-2
		L	
		Lâmpada de mínimos, substituição	6-35
		Lâmpada do farol dianteiro, substituição	6-34
		Lâmpada do sinal de mudança de direção, substituição	6-36
		Lata	6-10
		Líquido dos travões, mudança	6-23
		Localizações das peças	2-1
		Lubrificação e manutenção, periódica	6-5
		Luz da chapa de matrícula	6-37
		Luz de advertência da temperatura do refrigerante	3-4
		Luz de advertência de problema no motor	3-4
		Luz de advertência do ABS	3-4
		Luz de advertência do nível de óleo	3-4
		Luz do travão/farolim traseiro	6-36
		M	
		Manutenção, sistema de controlo das emissões	6-3
		Modo D (modo de transmissão)	3-12
		Mudança de velocidades	5-2
		N	
		Número de identificação do veículo	9-1

Índice remissivo

Número de série do motor9-1
Números de identificação9-1
Nível de líquido dos travões,
verificação6-21

O

Óleo do motor6-10

P

Pivôs do braço oscilante, lubrificação6-28
Pastilhas dos travões da frente e de trás,
verificação6-20
Pedais do travão e de mudança de
velocidades, verificação e
lubrificação6-26
Pedal de mudança de velocidades3-15
Pedal do travão3-16
Pneus6-16
Prendedores da correia de bagagem3-27
Punho e cabo do acelerador, verificação
e lubrificação6-26

R

Refrigerante6-13
Registo de dados, veículo9-2
Rodagem do motor5-3
Rodas6-18
Rolamentos de roda, verificação6-29

S

Sistema imobilizador3-1
Sistema de controlo de tração3-17
Sistema de corte do circuito de ignição ...3-28
Suporte do motociclo6-37

T

Tabelas de deteção e resolução de
problemas6-39
Tampa do depósito de combustível3-19

Tubo de respiração e tubo de
descarga do depósito de combustível...3-21

V

Velas de ignição, verificação6-9
Velocidade de ralenti do motor,
verificação6-15

Y

Yamalube6-13

