



Leia atentamente este manual antes de utilizar este veículo.

MANUAL DO UTILIZADOR

**YAMAHA**

**YP125R**

**39D-F819D-P0**



Leia atentamente este manual antes de utilizar este veículo. Se o veículo for vendido, este manual deve acompanhá-lo.



YAMAHA MOTOR ELECTRONICS CO., LTD.  
1450-6, Mori, Mori-machi, Shuchi-gun, Shizuoka-ken, 437-0292 Japan

## DECLARATION of CONFORMITY

We

Company: YAMAHA MOTOR ELECTRONICS CO., LTD.

Address: 1450-6, Mori, Mori-Machi, Shuchi-gun, Shizuoka-Ken, 437-0292 Japan

Hereby declare that the product:

Kind of equipment: IMMOBILIZER

Type-designation: SSL-00

is in compliance with following norm(s) or documents:

R&TTE Directive(1999/5/EC)

EN300 330-2 v1.1.1(2001-6), EN60950-1(2001)

Two or Three-Wheel Motor Vehicles Directive(97/24/EC: Chapter 8, EMC)

Place of issue: Shizuoka, Japan

Date of issue: 1 Aug. 2002

### Revision record

No.	Contents	Date
1	To change contact person and integrate type-designation.	9 Jun. 2005
2	Version up the norm of EN60950 to EN60950-1	27 Feb. 2006
3	To change company name	1 Mar. 2007

General manager of quality assurance div.

01/ Mar/2007  
*P. Rojaki*



YAMAHA MOTOR ELECTRONICS CO., LTD.  
1450-6, Mori, Mori-machi, Shuchi-gun, Shizuoka-ken, 437-0292 Japão

## DECLARAÇÃO de CONFORMIDADE

Nós

Empresa: YAMAHA MOTOR ELECTRONICS CO., LTD.

Endereço: 1450-6, Mori, Mori-machi, Shuchi-gun, Shizuoka-ken, 437-0292 Japão

Declaramos pela presente que o produto:

Tipo de equipamento: IMOBILIZADOR

Designação do tipo: SSL-00

está em conformidade com as seguintes normas ou documentos:

Directiva R&TTE(1999/5/CE)

EN300 330-2 v1.1.1(2001-6), EN60950-1(2001)

Directiva relativa aos veículos a motor de duas e três rodas (97/24/CE: Capítulo 8, CEM)

Local de emissão: Shizuoka, Japão

Data da emissão: 1 de Agosto de 2002

### Registo histórico

N.º	Índice	Data
1	Alterar pessoa de contacto e integrar designação de tipo.	9 de Junho de 2005
2	Versão acima da norma de EN60950 a EN60950-1	27 de Fev. de 2006
3	Alterar o nome da empresa	1 de Março de 2007

Director Geral da Div. de Garantia de Qualidade

01/ Mar/2007  
*P. Rojaki*

# INTRODUÇÃO

---

PAU10113

Bem-vindo ao mundo do motociclismo da Yamaha!

Como proprietário da YP125R, está a beneficiar da vasta experiência da Yamaha e da mais recente tecnologia relativa a design e fabrico de produtos de alta qualidade, as quais concederam à Yamaha uma reputação de fiabilidade.

Por favor leia atentamente este manual para que possa desfrutar de todas as vantagens da sua scooter, como também lhe indica como se proteger a si próprio e aos outros de problemas e ferimentos.

Além disso, as diversas sugestões apresentadas neste manual, ajudá-lo-ão a manter a sua scooter nas melhores condições possíveis. Caso tenha quaisquer outras questões, não hesite em contactar o seu concessionário Yamaha.

A equipa da Yamaha deseja-lhe muitas viagens seguras e agradáveis. Por isso, nunca se esqueça de que a segurança é o factor mais importante!

A Yamaha procura continuamente desenvolver o design e a qualidade do produto. Consequentemente, embora este manual contenha as informações mais actuais disponíveis sobre o produto na altura da impressão, poderão existir ligeiras discrepâncias entre a sua scooter e este manual. Se tiver qualquer questão sobre este manual, consulte um concessionário Yamaha.

PWA12411



---

**Por favor leia este manual cuidadosamente e na totalidade antes de utilizar esta scooter.**



---

# INFORMAÇÕES IMPORTANTES DO MANUAL

---

PAU10132

As informações particularmente importantes são distinguidas neste manual pelas notas seguintes:

	<p>Este é o símbolo de alerta de segurança. É usado para alertá-lo para potenciais perigos de ferimentos. Respeite todas as mensagens de segurança assinaladas com este símbolo para evitar possíveis ferimentos ou morte.</p>
 <b>AVISO</b>	<p>Um <b>AVISO</b> indica uma situação perigosa que, se não for evitada, pode resultar em morte ou ferimentos graves.</p>
<b>PRECAUÇÃO</b>	<p>Uma <b>PRECAUÇÃO</b> indica precauções especiais que devem ser adoptadas para evitar danos no veículo ou outros danos materiais.</p>
<b>NOTA</b>	<p>Uma <b>NOTA</b> fornece informações importantes para esclarecer ou simplificar os procedimentos.</p>

# INFORMAÇÕES IMPORTANTES DO MANUAL

---

PAUS1740

**YP125R**  
**MANUAL DO UTILIZADOR**  
**©2009 pela YAMAHA MOTOR ESPAÑA S.A.**  
**1ª edição, Agosto 2009**  
**Reservados todos os direitos.**  
**Qualquer reimpressão ou utilização não autorizada sem**  
**o consentimento escrito da**  
**YAMAHA MOTOR ESPAÑA S.A.**  
**estão expressamente proibidas.**  
**Impresso nos Países Baixos.**

# ÍNDICE

## INFORMAÇÕES RELATIVAS À

### SEGURANÇA .....1-1

- Outras recomendações para uma condução segura .....1-5

### DESCRIÇÃO .....2-1

- Vista esquerda .....2-1
- Vista direita .....2-2
- Controlos e instrumentos .....2-3

## FUNÇÕES DOS CONTROLOS E

### INSTRUMENTOS .....3-1

- Sistema imobilizador .....3-1
- Interruptor principal/bloqueio da direcção .....3-2
- Indicadores luminosos e luzes de advertência .....3-4
- Indicadores luminosos de mudança de direcção .....3-4
- Indicador luminoso de máximos .....3-4
- Luz de advertência de problema no motor .....3-4
- Indicador luminoso do sistema imobilizador .....3-4
- Velocímetro .....3-5
- Taquímetro .....3-5
- Visor multifuncional .....3-6
- Interruptores do guiador .....3-11
- Interruptor de ultrapassagem .....3-11
- Interruptor de farol alto/baixo .....3-11

- Interruptor do sinal de mudança de direcção .....3-11
- Interruptor da buzina .....3-11
- Interruptor de arranque .....3-11
- Interruptor de perigo .....3-11
- Alavanca do travão dianteiro .....3-12
- Alavanca do travão traseiro .....3-12
- Tampa do depósito de combustível .....3-12
- Combustível .....3-13
- Conversores catalíticos .....3-14
- Suporte de fixação .....3-15
- Assento .....3-15
- Compartimentos de armazenagem .....3-16
- Ajuste dos amortecedores .....3-18
- Descanso lateral .....3-18
- Sistema de corte do circuito de ignição .....3-19

### PARA SUA SEGURANÇA – VERIFICAÇÕES PRÉVIAS À UTILIZAÇÃO .....4-1

### UTILIZAÇÃO E QUESTÕES IMPORTANTES RELATIVAS À CONDUÇÃO .....5-1

- Colocação do motor em funcionamento .....5-1
- Arranque .....5-2
- Aceleração e desaceleração .....5-2

- Travagem .....5-3
- Sugestões para a redução do consumo de combustível .....5-3
- Rodagem de amaciamento do motor .....5-4
- Estacionamento .....5-4

## MANUTENÇÃO PERIÓDICA E

### AJUSTES .....6-1

- Jogo de ferramentas do proprietário .....6-2
- Tabela de manutenção periódica para o sistema de controlo das emissões .....6-3
- Tabela de lubrificação e manutenção geral .....6-4
- Remoção e instalação da carenagem e do painel .....6-8
- Verificação da vela de ignição .....6-9
- Óleo do motor .....6-10
- Óleo da transmissão final .....6-13
- Refrigerante .....6-14
- Filtro de ar e elementos do filtro de ar da caixa da correia em V .....6-16
- Verificação da folga do cabo do acelerador .....6-17
- Folga das válvulas .....6-17
- Pneus .....6-18
- Rodas de liga .....6-19

Verificação da folga da alavanca dos travões dianteiro e traseiro.....6-20	Substituição de uma lâmpada de mínimos .....6-30
Verificação das pastilhas dos travões da frente e de trás.....6-20	Detecção e resolução de problemas.....6-30
Verificação do nível de líquido dos travões.....6-21	Tabelas de detecção e resolução de problemas .....6-31
Mudança do líquido dos travões....6-22	
Verificação e lubrificação do punho e do cabo do acelerador .6-22	<b>CUIDADOS E ARRUMAÇÃO DA SCOOTER.....7-1</b>
Lubrificação das alavancas do travão da frente e de trás.....6-23	Cor mate cuidado .....7-1
Verificação e lubrificação do descanso central e do descanso lateral.....6-23	Cuidados .....7-1
Verificação da forquilha dianteira ...6-24	Armazenagem.....7-3
Verificação da direcção .....6-25	<b>ESPECIFICAÇÕES.....8-1</b>
Verificação dos rolamentos de roda .....6-25	<b>INFORMAÇÕES PARA O CONSUMIDOR.....9-1</b>
Bateria.....6-25	Números de identificação.....9-1
Substituição dos fusíveis.....6-27	Número de identificação da chave...9-1
Substituição da lâmpada do farol dianteiro.....6-28	Número de identificação do veículo.9-1
Substituição de uma lâmpada do sinal de mudança de direcção dianteiro.....6-28	Etiqueta do modelo .....9-2
Substituição de uma lâmpada da luz do travão/farolim traseiro ou de uma lâmpada do sinal de mudança de direcção traseiro ....6-28	
Substituição da lâmpada da luz da chapa de matrícula .....6-29	

# ⚠️ INFORMAÇÕES RELATIVAS À SEGURANÇA

PAU10263

## Seja um Proprietário Responsável

Como proprietário do veículo, é responsável pela segurança e funcionamento correcto da sua scooter.

As scooters são veículos de um eixo.

A sua utilização e manuseamento seguros dependem da adopção de técnicas de condução adequadas, bem como da perícia do condutor. Todos os condutores deverão ter conhecimento dos seguintes requisitos antes de conduzir esta scooter.

O condutor deverá:

- obter instruções completas de uma entidade competente sobre todos os aspectos da utilização da scooter;
- observar os avisos e os requisitos de manutenção apresentados neste Manual do utilizador;
- obter formação qualificada sobre as técnicas de condução correctas e seguras;
- obter serviços técnicos profissionais, conforme indicado neste Manual do utilizador e/ou sempre que se torne necessário devido a problemas mecânicos.

## Condução segura

Efectue as verificações prévias sempre que utilizar o veículo para garantir que se

encontra em perfeitas condições de funcionamento. Se o veículo não for inspecionado ou mantido em condições, há mais possibilidades de ocorrer um acidente ou danos no equipamento. Consulte a página 4-1 para obter uma lista de verificações prévias à utilização.

- Esta scooter está concebida para transportar o condutor e um passageiro.
- O facto dos automobilistas não detectarem nem reconhecerem as scooters no trânsito é a principal causa dos acidentes entre automóveis e scooters. Muitos acidentes são causados por automobilistas que não vêem a scooter. É importante assegurar-se que seja visto para reduzir as hipóteses de ocorrência deste tipo de acidente.

### Por isso:

- Use um casaco de cor viva.
- Redobre a atenção ao aproximar-se e ao passar por cruzamentos, uma vez que estes são os locais mais prováveis para a ocorrência de acidentes com scooters.
- Conduza onde os outros condutores o possam ver. Evite conduzir no ângulo morto de outro condutor.

- Muitos acidentes envolvem condutores inexperientes. De facto, muitos condutores que estiveram envolvidos em acidentes nem sequer tinham carta de condução actual.
- É importante que esteja qualificado para conduzir uma scooter e que só a empreste a outros condutores qualificados.
- Conheça as suas capacidades e as suas limitações. Não tentar exceder as suas limitações é um factor que pode ajudá-lo a evitar um acidente.
- Recomendamos que pratique a condução da sua scooter em locais onde não haja trânsito, até que esteja bem familiarizado com a mesma e com todos os seus mecanismos de controlo.
- Muitos acidentes são causados por um erro cometido pelo condutor da scooter. Um erro tipicamente cometido pelo condutor é fazer uma curva fora-de-mão devido a velocidade excessiva ou a um ângulo de inclinação insuficiente em relação à velocidade.
- Obedeça sempre ao limite de velocidade e nunca ande mais depressa do que o permitido pelas



condições da estrada e do trânsito.

- Sinalize sempre qualquer mudança de direcção ou ultrapassagem. Assegure-se de que os outros condutores o conseguem ver.
- A postura do condutor e do passageiro é importante para um controlo adequado.
- Durante a condução, o condutor deverá manter as mãos no guiador e os pés nos apoios de pés, a fim de manter o controlo da scooter.
- O passageiro deve segurar-se sempre no condutor, na correia do assento ou na barra de manobra (se o veículo os possuir), com ambas as mãos, e deve manter os pés nos apoios de pés para o passageiro. Nunca transporte um passageiro, excepto se ele ou ela puderem colocar, com firmeza, ambos os pés nos apoios de pés do passageiro.
- Nunca conduza sob a influência de álcool ou outras drogas.
- Esta scooter está concebida para utilização apenas em estrada. Não de se destina a utilização todo-o-terreno.

## **Artigos de protecção**

A maioria das fatalidades ocorridas em acidentes com scooters resultam de ferimentos na cabeça. O uso de um capacete de segurança é o factor mais importante para a prevenção ou redução de ferimentos na cabeça.

- Use sempre um capacete aprovado.
  - Use uma viseira ou óculos protectores. O vento direccionado para os olhos desprotegidos pode contribuir para uma deficiência da visão que pode atrasar a visualização de uma situação de perigo.
- O uso de um casaco, calçado, calças e luvas resistentes, etc., é um meio eficaz na prevenção ou redução de escoriações ou lacerações.
- Nunca use roupas largas, caso contrário estas poderão prender-se nas alavancas de controlo ou nas rodas, causando ferimentos ou até um acidente.
- Use sempre vestuário de protecção que cubra as pernas, os tornozelos e os pés. O motor ou o sistema de escape ficam muito quentes durante ou após a utilização e podem provocar queimaduras.

- As precauções acima referidas aplicam-se também ao passageiro.

## **Evitar a intoxicação por monóxido de carbono**

Qualquer sistema de escape do motor produz monóxido de carbono, um gás mortífero. A inalação de monóxido de carbono pode provocar dores de cabeça, tonturas, sonolência, náuseas, incapacidade de raciocínio e, eventualmente, a morte.

O monóxido de carbono é um gás incolor, inodoro e insípido que pode estar presente mesmo que não consiga ver nem cheirar qualquer gás do escape do motor. Um nível mortífero de monóxido de carbono pode acumular-se rapidamente e a pessoa pode perder os sentidos e não conseguir salvar-se. Além disso, em locais fechados ou com má ventilação, um nível mortífero de monóxido de carbono pode manter-se durante horas ou dias. Se tiver algum sintoma de intoxicação por monóxido de carbono, abandone imediatamente o local, apanhe ar fresco e PROCURE CUIDADOS MÉDICOS.

- Não coloque o motor em funcionamento em locais fechados. Mesmo que tente ventilar os gases de escape do motor com ventiladores ou

# ⚠️ INFORMAÇÕES RELATIVAS À SEGURANÇA

1

abrindo portas e janelas, o monóxido de carbono pode atingir rapidamente níveis perigosos.

- Não coloque o motor em funcionamento em locais com má ventilação ou parcialmente fechados, como celeiros, garagens ou alpendres.
- Não coloque o motor em funcionamento no exterior em zonas onde os gases de escape do motor possam introduzir-se num edifício através de portas ou janelas.

## Carga

O acréscimo de acessórios ou carga à sua scooter pode afectar adversamente a estabilidade e o manuseamento se a distribuição de peso na sua scooter for alterada. Para evitar a possibilidade de um acidente, tenha bastante cuidado ao adicionar carga ou acessórios à sua scooter. Redobre a atenção quando conduzir uma scooter que tenha mais carga ou acessórios. Aqui, juntamente com as informações sobre acessórios apresentadas em seguida, encontram-se algumas recomendações gerais a seguir se colocar carga na sua scooter.

O peso total do operador, passageiro, acessórios e carga não devem exceder o limite máximo de carga. **A utilização de**

**um veículo sobrecarregado pode provocar um acidente.**

**Carga máxima:**  
186 kg (410 lb)

Quando carregar dentro deste limite de peso, mantenha em mente o seguinte:

- A carga e os acessórios devem ser reduzidos ao mínimo indispensável, devendo os mesmos ser colocados tão chegados à scooter quanto possível. Acondicione bem os artigos mais pesados o mais perto possível do centro do veículo e distribua o peso o mais uniformemente possível por ambos os lados da scooter para minimizar o desequilíbrio ou a instabilidade.
- A deslocação dos pesos pode criar um desequilíbrio súbito. Antes de conduzir, certifique-se de que os acessórios e a carga estão bem presos à scooter. Verifique com frequência os suportes dos acessórios e os prendedores da carga.
- Ajuste a suspensão em função da carga (apenas modelos com suspensão regulável) e verifique o estado e a pressão dos pneus.

- Nunca prenda artigos grandes ou pesados ao guidador, à forquilha dianteira ou ao guarda-lamas dianteiro. Esses artigos podem criar um manuseamento instável ou uma resposta lenta da direcção.

- **Este veículo não foi concebido para puxar um reboque nem para ser conjugado com um sidecar.**

## Acessórios Yamaha genuínos

A escolha de acessórios para o seu veículo é uma decisão importante. Os acessórios Yamaha genuínos, disponíveis apenas em concessionários Yamaha, foram concebidos, testados e aprovados pela Yamaha para utilização no seu veículo.

Muitas empresas sem ligação à Yamaha fabricam peças e acessórios ou oferecem outros tipos de modificações para veículos Yamaha. A Yamaha não está numa posição que permita testar os produtos que estas empresas do mercado de reposição fabricam. Por este motivo, a Yamaha não pode aprovar nem recomendar a utilização de acessórios não comercializados pela Yamaha, nem modificações não recomendadas especificamente pela Yamaha, mesmo que a venda e a instalação seja efectuada por um concessionário Yamaha.

## **Peças, acessórios e modificações do mercado de reposição**

Embora possa encontrar produtos do mercado de reposição idênticos a acessórios Yamaha genuínos ao nível de design e qualidade, deve reconhecer que alguns acessórios ou modificações do mercado de reposição não são adequados devido aos potenciais perigos para a sua segurança e a de terceiros. A instalação de produtos do mercado de reposição ou a implementação de modificações no veículo que alterem qualquer uma das suas características de design e de funcionamento podem expô-lo a si e a terceiros a um maior risco de ferimentos graves ou morte. O proprietário do veículo é responsável por ferimentos relacionados com alterações do mesmo.

Quando montar acessórios, tenha em mente as seguintes linhas de orientação, bem como as apresentadas na secção “Carga”.

- Nunca instale acessórios nem transporte carga que possam prejudicar o desempenho da sua scooter. Inspeccione cuidadosamente o acessório antes de o utilizar, para se certificar de que este não vai, de modo algum, afectar a visibilidade para a estrada

ou a visibilidade nas curvas, limitar o percurso da suspensão, o percurso da direcção ou o funcionamento dos controlos, nem ocultar luzes ou reflectores.

- Os acessórios instalados na área do guiador ou da forquilha dianteira podem criar instabilidade devido à distribuição de peso inapropriada ou alterações aerodinâmicas. Se forem colocados acessórios na área do guiador ou da forquilha dianteira, estes devem ser reduzidos ao número indispensável e devem ser tão leves quanto possível.
- Os acessórios volumosos ou grandes podem afectar seriamente a estabilidade da scooter devido aos efeitos aerodinâmicos. O vento pode fazer a scooter levantar da estrada, ou esta pode ficar instável em zonas com ventos cruzados. Estes acessórios também podem causar instabilidade ao ultrapassar ou ao ser ultrapassado por veículos de grandes dimensões.
- Alguns acessórios podem deslocar o condutor da sua posição

normal de condução. Esta posição inapropriada limita a liberdade de movimentos do condutor e pode limitar a capacidade de controlo, pelo que tais acessórios não são recomendados.

- Tenha cuidado ao acrescentar acessórios eléctricos. Se os acessórios eléctricos excederem a capacidade do sistema eléctrico da scooter, pode ocorrer uma falha eléctrica, a qual pode causar uma perda das luzes, o que é perigoso, ou de potência do motor.

## **Pneus e jantes do mercado de reposição**

Os pneus e as jantes fornecidos com a sua scooter foram concebidos para corresponder às capacidades de desempenho e para garantir a melhor combinação possível de condução, travagem e conforto. Outros pneus, jantes, dimensões e combinações podem não ser apropriados. Consulte a página 6-18 para obter mais informações sobre as especificações dos pneus e a substituição dos mesmos.

# INFORMAÇÕES RELATIVAS À SEGURANÇA

---

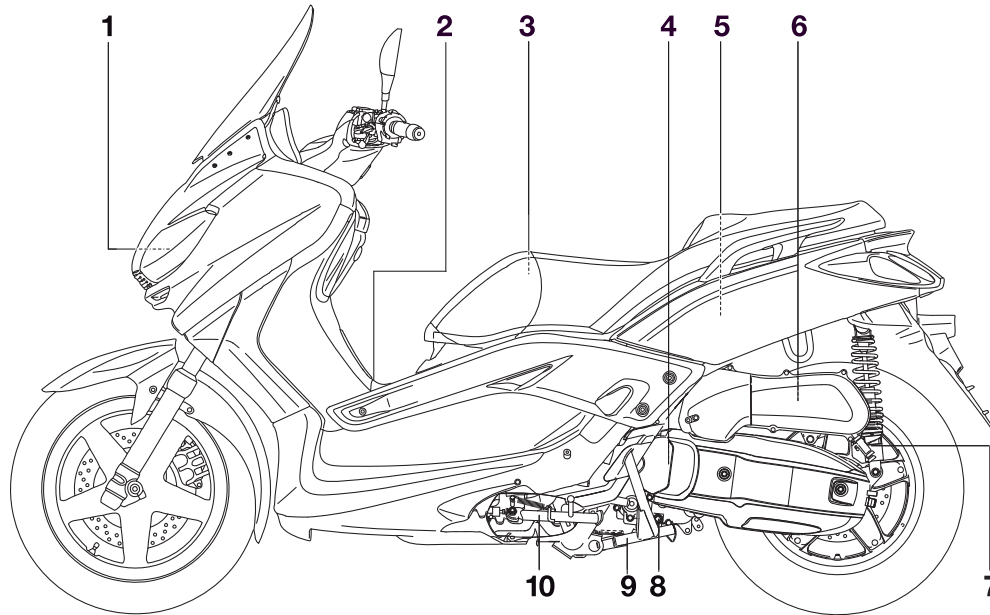
PAU10372

## Outras recomendações para uma condução segura

1

- Tenha o cuidado de sinalizar claramente qualquer mudança de direcção.
  - A travagem pode ser extremamente difícil num piso molhado. Evite travagens bruscas, uma vez que a scooter poderá derrapar. Accione lentamente os travões ao parar numa superfície molhada.
  - Reduza a velocidade ao aproximar-se de uma curva ou viragem. Depois de ter concluído a curva, acelere lentamente.
  - Tenha cuidado ao passar por carros estacionados. Um condutor poderá não o ver e abrir a porta à sua passagem.
  - As passagens de nível, os carris de eléctricos, as chapas metálicas em obras na estrada e as tampas de saneamento tornam-se extremamente escorregadias quando estão molhadas. Abrande e passe com cuidado. Mantenha a scooter na vertical, caso contrário poderá perder a estabilidade em cima dela.
  - O revestimento do travão pode molhar-se durante a lavagem da scooter.
- Depois de lavar a scooter, verifique os travões antes de conduzir o veículo.
- Use sempre um capacete, luvas, calças (afuniladas à volta da barriga da perna e do tornozelo para que não esvoacem) e um casaco de cor viva.
  - Não transporte demasiada bagagem na scooter. Uma scooter com excesso de carga é instável. Utilize uma correia forte para fixar a bagagem no porta-bagagem (caso este veículo esteja equipado com um porta-bagagem). Uma carga solta afectará a estabilidade da scooter e poderá desviar a sua atenção da estrada. (Consulte a página 1-1).

## Vista esquerda



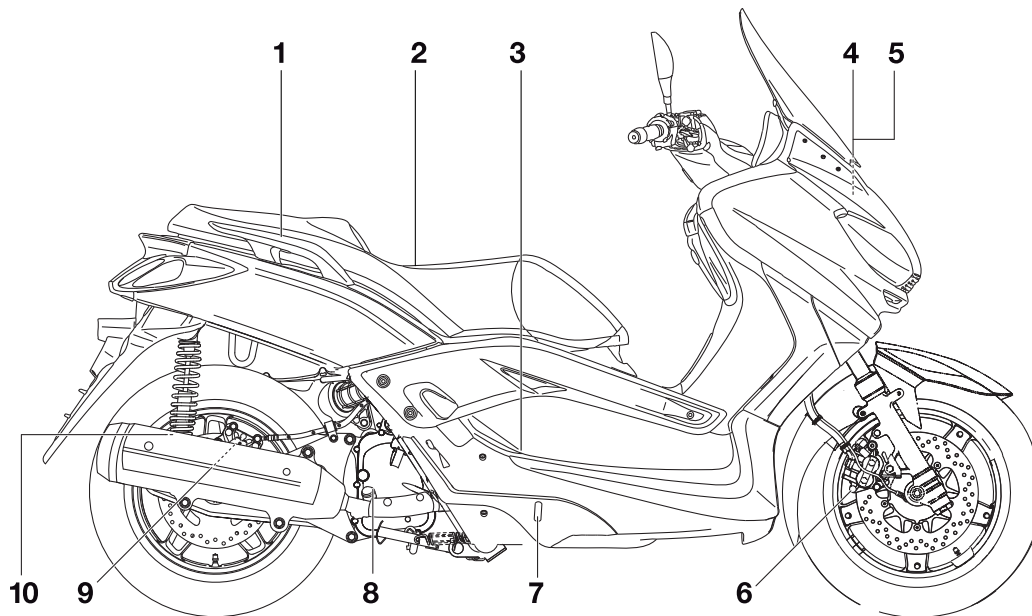
1. Farol dianteiro (página 6-28)
2. Tampa do depósito de combustível (página 3-12)
3. Jogo de ferramentas do proprietário (página 6-2)
4. Elemento do filtro de ar da caixa da correia em V (página 6-16)
5. Compartimento de armazenagem traseiro (página 3-16)
6. Elemento do filtro de ar (página 6-16)
7. Anel ajustador de pré-carga da mola do amortecedor (página 3-18)
8. Cavilha de drenagem do óleo do motor (página 6-10)

9. Descanso central (página 6-23)
10. Descanso lateral (página 3-18)

# DESCRIÇÃO

PAU10420

## Vista direita



1. Barra de manobra (página 6-28)

2. Assento (página 3-12)

3. Tampa do reservatório de refrigerante (página 6-2)

4. Bateria (página 6-16)

5. Fusíveis (página 3-16)

6. Pastilhas do travão dianteiro (página 6-16)

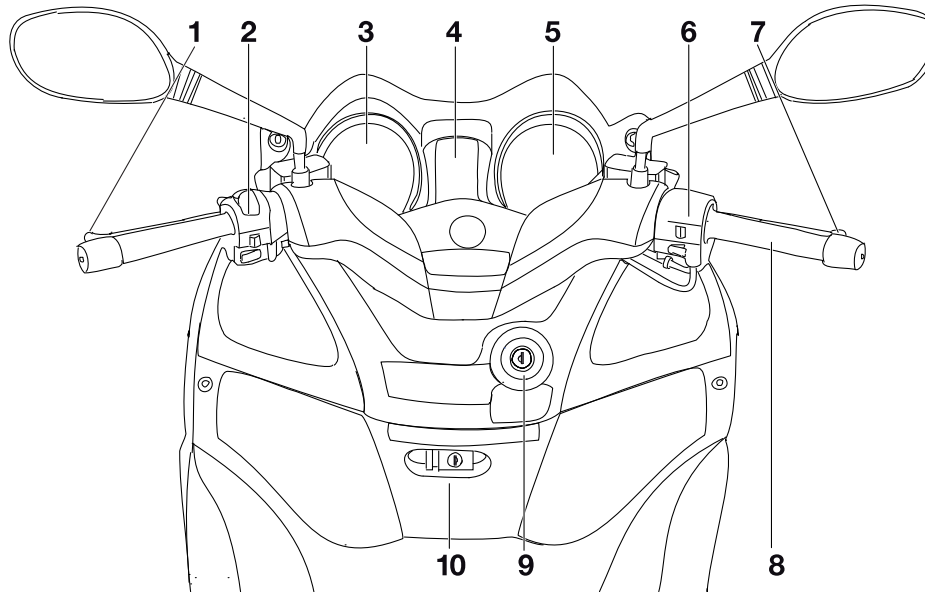
7. Janela de verificação do nível de refrigerante (página 3-18)

8. Vareta medidora do nível de óleo (página 6-10)

9. Pastilhas do travão traseiro (página 6-23)

10. Anel ajustador de pré-carga da mola do amortecedor (página 3-18)

## Controlos e instrumentos



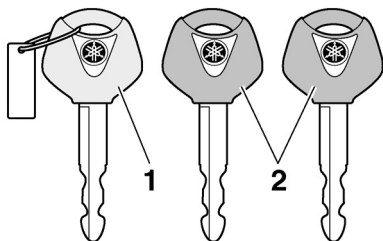
1. Alavanca do travão traseiro (página 3-2)
2. Interruptores do punho esquerdo do guidão (página 3-11)
3. Velocímetro (página 3-5)
4. Visor multifuncional (página 3-6)
5. Taquímetro (página 3-5)
6. Interruptores do punho direito do guidão (página 3-11)
7. Alavanca do travão dianteiro (página 3-12)
8. Punho do acelerador (página 6-17)

9. Interruptor principal/bloqueio da direcção (página 3-2)
10. Compartimento de armazenagem dianteiro (página 3-16)

# FUNÇÕES DOS CONTROLOS E INSTRUMENTOS

## Sistema imobilizador

PAU10976



1. Chave de reconfiguração do código (vermelha)
2. Chaves standard (pretas)

Este veículo está equipado com um sistema imobilizador para evitar o roubo através da reconfiguração de códigos nas chaves normais. Este sistema é composto pelo seguinte:

- uma chave de reconfiguração do código (com um arco vermelho)
- duas chaves de série (com um arco preto) que podem ser reconfiguradas com novos códigos
- um transmissor-receptor (instalado na chave de reconfiguração do código)
- uma unidade imobilizadora

- uma ECU (Unidade de Controlo Electrónico)
- um indicador luminoso do sistema imobilizador (Consulte a página 3-4).

A chave com o arco vermelho é utilizada para registar códigos em cada uma das chaves de série. Dado que a reconfiguração é um processo difícil, leve o veículo, bem como as três chaves, a um concessionário Yamaha, para que aí sejam reconfiguradas. Não use a chave com o arco vermelho para conduzir o veículo. Esta chave destina-se apenas a ser utilizada para a reconfiguração das chaves de série. Use sempre uma chave de série para a condução do veículo.

PCA11821

### **PRECAUÇÃO**

- **NÃO PERÇA A CHAVE DE RECONFIGURAÇÃO DO CÓDIGO! SE A PERDER CONTACTE O CONCESSIONÁRIO IMEDIATAMENTE! Se perder a chave de reconfiguração do código, é impossível registar novos códigos nas chaves normais. As chaves normais podem continuar a ser utilizadas para ligar o veículo, no entanto, se a reconfiguração do código for necessária (isto é, se for feita uma**

nova chave normal ou se se perderem todas as chaves) deve substituir-se a totalidade do sistema imobilizador. Assim, é altamente recomendável utilizar a chave normal e manter a chave de reconfiguração do código num lugar seguro.

- Não mergulhe as chaves na água.
- Não exponha as chaves a temperaturas excessivamente altas.
- Não coloque as chaves junto a ímãs (incluindo, entre outros, produtos tais como altifalantes, etc.).
- Não coloque as chaves junto a objectos que transmitam sinais eléctricos.
- Não coloque objectos pesados sobre as chaves.
- Não rectifique nem altere o formato das chaves.
- Não desmonte a peça plástica das chaves.
- Não coloque duas chaves de um sistema imobilizador no mesmo porta-chaves.
- Mantenha as chaves normais e as chaves do sistema imobilizador afastadas da chave de reconfiguração do código do veículo.



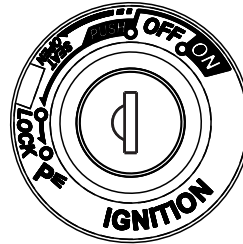
# FUNÇÕES DOS CONTROLOS E INSTRUMENTOS

- Mantenha as chaves de outro sistema immobilizador afastadas do interruptor principal, uma vez que podem causar interferência no sinal.

PAU10472

PAU34121

## Interruptor principal/bloqueio da direcção



O interruptor principal/bloqueio da direcção controla os sistemas de ignição e iluminação, e é utilizado para bloquear a direcção. As várias posições são descritas a seguir.

### NOTA

Use a chave de série (arco preto) para a utilização normal do veículo. Para minimizar o risco de perder a chave de reconfiguração do código (arco vermelho), mantenha-a num local seguro e utilize-a apenas para reconfigurar códigos.

## LIGADO (ON)

Todos os circuitos eléctricos são alimentados; as luzes dos contadores, o farolim traseiro, a chapa de matrícula e os mínimos acendem-se, e o motor pode ser colocado em funcionamento. A chave não pode ser retirada.

### NOTA

Os faróis dianteiros acendem-se automaticamente quando o motor é colocado em funcionamento e permanecem acesos até a chave ser rodada para “OFF” ou o descanso lateral ser deslocado para baixo.

PAU10661

## DESLIGADO (OFF)

Todos os sistemas eléctricos estão desligados. A chave pode ser retirada.

PWA10061



**Nunca rode a chave para a posição “OFF” ou “LOCK” com o veículo em movimento. Se o fizer, os sistemas eléctricos serão desligados, o que pode resultar na perda de controlo ou num acidente.**

# FUNÇÕES DOS CONTROLOS E INSTRUMENTOS

PAU10683

## Para desbloquear a direcção

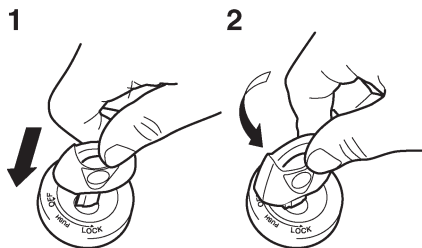
PAU10941

### BLOQUEIO (LOCK)

A direcção está bloqueada e todos os sistemas eléctricos estão desligados. A chave pode ser retirada.

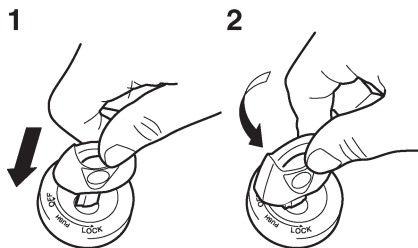
#### Para bloquear a direcção

3



1. Premir
2. Mudança de direcção

1. Vire o guiador completamente para a esquerda.
2. Com a chave na posição "OFF", empurre-a para dentro e, em simultâneo, rode-a para "LOCK".
3. Retire a chave.



1. Premir
2. Mudança de direcção

Empurre a chave para dentro e, em simultâneo, rode-a para "OFF".

### p< (Estacionamento)

A direcção está bloqueada e as luzes do farolim traseiro, da chapa de matrícula e dos mínimos estão acesas. As luzes de perigo e os sinais de mudança de direcção podem ser ligadas, mas todos os outros sistemas eléctricos estão desligados. A chave pode ser retirada. A direcção tem de ser bloqueada antes da chave poder ser colocada em "p<".

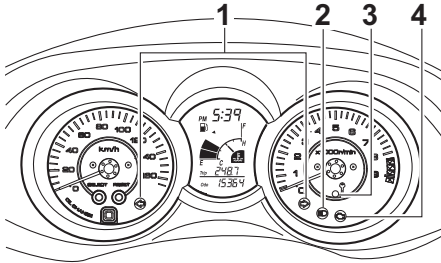
PCA11020

### PRECAUÇÃO

**Não utilize a posição de estacionamento durante um longo período de tempo, caso contrário a bateria pode descarregar.**

PAU11004

## Indicadores luminosos e luzes de advertência



1. Indicadores luminosos de mudança de direcção “←” e “→”
2. Indicador luminoso de máximos “≡”
3. Indicador luminoso do sistema imobilizador
4. Luz de advertência de problema no motor “⚠”

PAU11030

## Indicadores luminosos de mudança de direcção “←” e “→”

O indicador luminoso correspondente fica intermitente quando o interruptor do sinal de mudança de direcção é accionado para a esquerda ou para a direita.

PAU11080

## Indicador luminoso de máximos “≡”

Este indicador acende-se quando são utilizados os máximos do farol dianteiro.

PAU43023

## Luz de advertência de problema no motor “⚠”

Esta luz de advertência acende-se se um circuito eléctrico de supervisão do motor não estiver a funcionar correctamente. Se isto acontecer, solicite a um concessionário Yamaha que verifique o sistema de auto-diagnóstico.

O circuito eléctrico da luz de advertência pode ser verificado rodando a chave para “ON”. A luz de advertência deverá acender-se durante alguns segundos e depois apagar-se.

Se a luz de advertência não se acender logo quando a chave é rodada para “ON” ou se permanecer acesa, solicite a um concessionário Yamaha que verifique o circuito eléctrico.

## NOTA

Esta luz de advertência acende-se quando a chave é rodada para “ON” e o interruptor de arranque é premido, mas isto não indica qualquer avaria.

PAU38623

## Indicador luminoso do sistema imobilizador

O circuito eléctrico do indicador luminoso pode ser verificado rodando a chave para “ON”. O indicador luminoso deverá acen-

der-se durante alguns segundos e depois apagar-se.

Se o indicador luminoso não se acender logo quando a chave é rodada para “ON” ou se permanecer aceso, solicite a um concessionário Yamaha que verifique o circuito eléctrico.

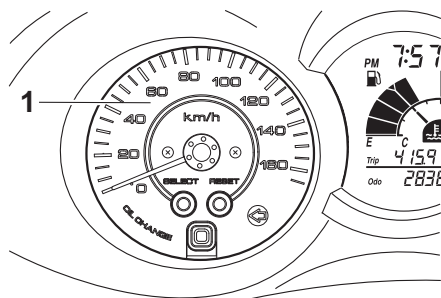
Depois de a chave ser rodada para “OFF” e terem passado 30 segundos, o indicador luminoso ficará intermitente indicando que o sistema imobilizador está activado. Passadas 24 horas, o indicador luminoso pára de piscar, mas o sistema imobilizador continua activado.

Este modelo está também equipado com um dispositivo de auto-diagnóstico para o sistema imobilizador. (Consulte a página 3-6 para obter explicações sobre o dispositivo de auto-diagnóstico.)

# FUNÇÕES DOS CONTROLOS E INSTRUMENTOS

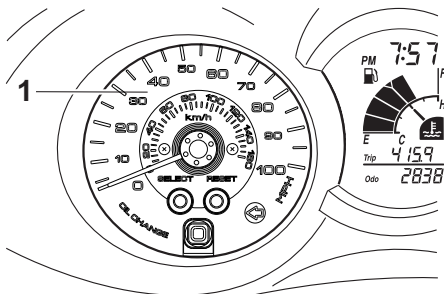
## Velocímetro

PAUS1860



1. Velocímetro

## APENAS R.U.



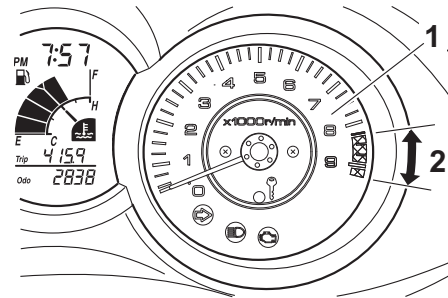
1. Velocímetro

O velocímetro mostra a velocidade de condução.

Sempre que a chave for rodada para “ON”, o indicador do velocímetro avança rapidamente pela gama de velocidades e regressará a zero, a fim de testar o circuito eléctrico.

## Taquímetro

PAU11872



1. Taquímetro

2. Zona vermelha do taquímetro

O taquímetro eléctrico permite ao condutor controlar a velocidade do motor e mantê-la dentro da gama de potência ideal.

Sempre que a chave for rodada para “ON”, o indicador do taquímetro avança rapidamente pela gama de rpm e regressará a zero rpm, a fim de testar o circuito eléctrico.

PCA10031

## PRECAUÇÃO

**Não utilize o motor na zona vermelha do taquímetro.**

**Zona vermelha: 8250 rpm e acima**

# FUNÇÕES DOS CONTROLOS E INSTRUMENTOS

## Visor multifuncional

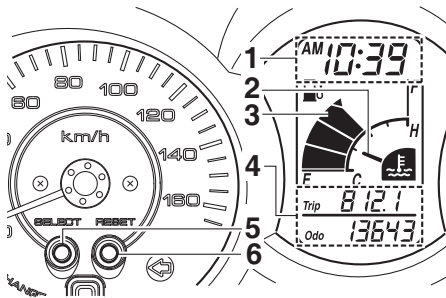
PAUS1681

PWA12312

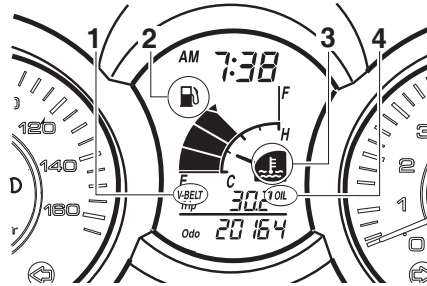


**AVISO**

Certifique-se de que pára o veículo antes de fazer quaisquer ajustes ao visor multifuncional. A alteração dos ajustes durante a condução pode distrair o condutor e aumentar o risco de acidente.



1. Visor da temperatura ambiente/relógio
2. Indicador da temperatura do refrigerante
3. Indicador de combustível
4. Contador de percurso da reserva de combustível/conta-quilómetros
5. Tecla “SELECT”
6. Tecla “RESET”



1. Indicador de substituição da correia em V (V-BELT)
2. Indicador de advertência do nível de combustível “ ”
3. Indicador de advertência da temperatura do refrigerante “ ”
4. Indicador de mudança de óleo “OIL”

O visor multifuncional está equipado com o seguinte:

- um indicador de combustível
- um indicador da temperatura do refrigerante
- um conta-quilómetros
- dois contadores de percurso (que exibem a distância percorrida desde que foram colocados a zero pela última vez)
- um contador de percurso de reserva de combustível (que indica a distância percorrida desde que o segmento inferior do contador de combustí-

vel e o indicador de advertência do nível de combustível ficaram intermitentes)

- um dispositivo de auto-diagnóstico
- um relógio
- um visor da temperatura ambiente
- um indicador de mudança de óleo
- um indicador de substituição da correia em V

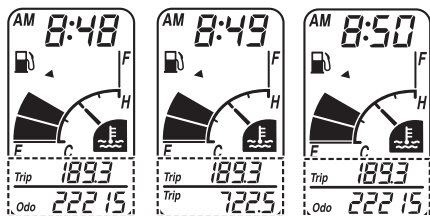
## NOTA

- Certifique-se de que roda a chave para “ON” antes de utilizar as teclas “SELECT” e “RESET”.
- Quando a chave é rodada para “ON”, todos os segmentos do visor multifuncional aparecerão e, depois, desaparecerão, de forma a testar o circuito eléctrico.

## Modos de conta-quilómetros e contador de percurso

A pressão na tecla “SELECT” muda o visor entre o modo de conta-quilómetros “Odo” e os modos de contador de percurso “Trip” pela seguinte ordem: Odo/Trip (cima) → Trip (baixo)/Trip (cima) → Odo/Trip (cima)

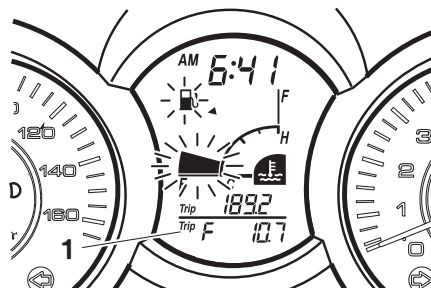
# FUNÇÕES DOS CONTROLOS E INSTRUMENTOS



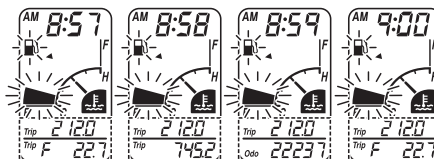
SELECT → SELECT

Quando restar aproximadamente 1,7 L (0,45 US gal, 0,37 Imp.gal) de combustível no depósito, o segmento inferior do contador de combustível e o indicador de advertência do nível de combustível ficarão intermitentes e o visor mudará automaticamente para o modo de contador de percurso de reserva de combustível “Trip F” e começará a contar a distância percorrida a partir desse ponto. Nesse caso, a pressão da tecla “SELECT” muda o visor entre os diversos modos de contador de percurso e conta-quilómetros pela ordem seguinte:

Trip F/Trip (cima) → Trip (baixo)/Trip (cima)  
→ Odo/Trip (cima) → Trip F/Trip (cima)



1. Contador de percurso da reserva de combustível



SELECT → SELECT → SELECT

Para reiniciar um contador de percurso, seleccione-o premindo a tecla “SELECT” até “Trip” ou “Trip F” começar a piscar (“Trip” ou “Trip F” só piscam durante cinco segundos). Enquanto “Trip” ou “Trip F” estiver a piscar, prima a tecla “RESET”

durante, pelo menos, um segundo. Se não reiniciar o contador de percurso da reserva de combustível manualmente, este reiniciar-se-á automaticamente e o visor voltará para o modo anterior após reabastecer e percorrer 5 km (3 mi).

## NOTA

Depois de premir a tecla “RESET”, o visor não pode ser mudado novamente para “Trip F”.

## Indicador de combustível

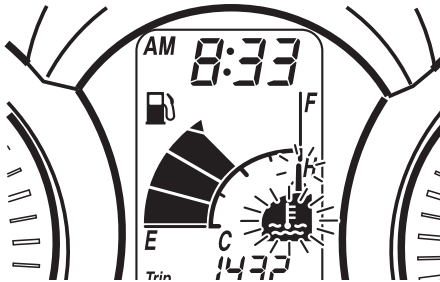
Com a chave na posição “ON”, o contador de combustível indica a quantidade de combustível que se encontra no respectivo depósito. Os segmentos do visor correspondentes ao contador de combustível desaparecem na direcção de “E” (vazio) à medida que o nível de combustível diminui. Quando o nível de combustível atinge o segmento inferior junto de “E”, o indicador de advertência do nível de combustível e o segmento inferior ficam intermitentes. Reabasteça logo que possível.

## Indicador da temperatura do refrigerante

Com a chave na posição “ON”, o indica-

# FUNÇÕES DOS CONTROLOS E INSTRUMENTOS

dor da temperatura do refrigerante apresenta a temperatura do refrigerante. A temperatura do refrigerante varia com as alterações climáticas e com a carga sobre o motor. Se o segmento superior e o indicador de advertência da temperatura do refrigerante ficarem intermitentes, pare o veículo e deixe o motor arrefecer. (Consulte a página 6-30).



PCA10021

## **PRECAUÇÃO**

**Interrompa o funcionamento do motor se este estiver a sobreaquecer.**

### **Indicador de mudança de óleo “OIL”**

Este indicador fica intermitente ao serem atingidos os primeiros 1000 km (600 mi) e,

depois, aos 6000 km (3500 mi) e, depois disso, a cada 6000 km (3500 mi) para indicar que é necessário mudar o óleo do motor.

Depois de mudar o óleo do motor, reinicie o indicador de mudança de óleo. (Consulte a página 6-10).

Se o óleo do motor for mudado antes do indicador de mudança de óleo se acender (ou seja, antes de ser atingido o intervalo periódico de mudança de óleo), o indicador tem de ser reiniciado depois da mudança de óleo, de modo que a seguinte seja indicada na altura correcta. (Consulte a página 6-10).

O circuito eléctrico do indicador pode ser verificado de acordo com o procedimento seguinte:

1. Rode a chave para “ON”.
2. Verifique se o indicador se acende durante alguns segundos e se depois se apaga.
3. Se o indicador não se acender, solicite a um concessionário Yamaha que verifique o circuito eléctrico.

### **Indicador de substituição da correia em V “V-BELT”**

Este indicador fica intermitente cada 18000 km (10500 mi) quando a correia em V precisa de ser substituída.

O circuito eléctrico do indicador pode ser verificado de acordo com o procedimento seguinte:

1. Rode a chave para “ON”.
2. Verifique se o indicador se acende durante alguns segundos e se depois se apaga.
3. Se o indicador não se acender, solicite a um concessionário Yamaha que verifique o circuito eléctrico.

### **Dispositivo de auto-diagnóstico**

Este modelo está equipado com um dispositivo de auto-diagnóstico para vários circuitos eléctricos.

Se for detectado algum problema num destes circuitos, o visor multifuncional indicará um código de erro.

Se o visor multifuncional exibir um código de erro deste tipo, anote o número do código e, de seguida, solicite a um concessionário Yamaha que verifique o veículo.

# FUNÇÕES DOS CONTROLOS E INSTRUMENTOS

PCA11790

## PRECAUÇÃO

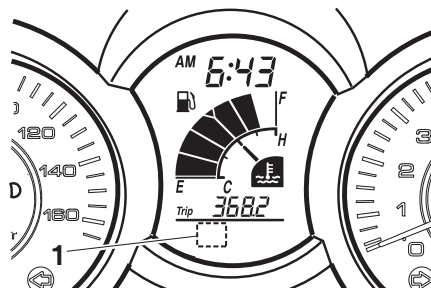
Quando o visor exibe um código de erro, o veículo deverá ser verificado logo que possível de modo a evitar danos no motor.

O dispositivo de auto-diagnóstico também detecta problemas nos circuitos do sistema imobilizador.

Se for detectado algum problema nos circuitos do sistema imobilizador, o indicador luminoso deste sistema ficará intermitente e o visor multifuncional exibirá um código de erro quando a chave for rodada para "ON".

## NOTA

Se o visor multifuncional exibir o código de erro 52, este poderá ter sido provocado por interferência do transmissor-receptor. Se visualizar este erro, tente o seguinte:



1. Exibição de código de erro

1. Utilize a chave de reconfiguração do código para colocar o motor em funcionamento.

## NOTA

Certifique-se de que não existem quaisquer outras chaves do imobilizador próximas do interruptor principal, e não guarde mais do que uma chave deste tipo no mesmo porta-chaves! As chaves do sistema imobilizador podem provocar interferência, o que poderá impedir o motor de funcionar.

2. Se o motor funcionar, desligue-o e tente colocá-lo em funcionamento com as chaves normais.

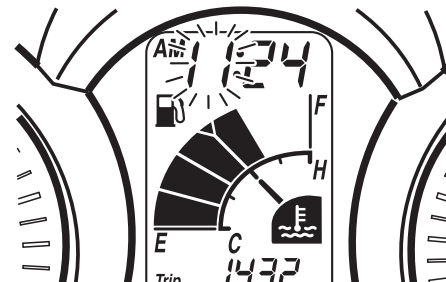
3. Se uma das chaves normais ou ambas não colocarem o motor em funcionamento, leve o veículo, a chave de reconfiguração do código e as duas chaves normais a um concessionário Yamaha para reconfigurar as chaves normais.

Se o visor multifuncional exibir qualquer código de erro, anote o número do código e, de seguida, solicite a um concessionário Yamaha que verifique o veículo.

## Modo de relógio

Para acertar o relógio:

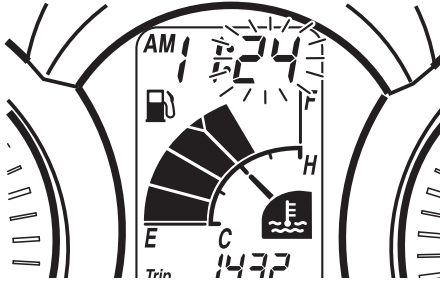
1. Prima simultaneamente as teclas "SELECT" e "RESET" durante pelo menos dois segundos.
2. Quando os dígitos da hora ficarem intermitentes, prima a tecla "RESET" para acertar a hora.





# FUNÇÕES DOS CONTROLOS E INSTRUMENTOS

- Prima a tecla “SELECT” e os dígitos dos minutos ficarão intermitentes.



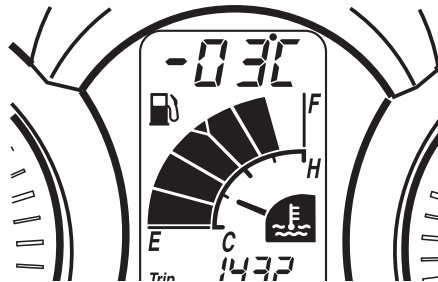
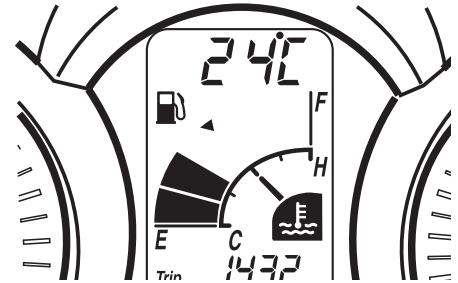
- Prima a tecla “RESET” para acertar os minutos.
- Prima a tecla “SELECT” e depois solte-a para colocar o relógio em funcionamento.

## Visor da temperatura ambiente

Premir a tecla “SELECT” durante pelo menos dois segundos faz mudar o visor do relógio para o visor da temperatura ambiente. Este visor mostra a temperatura ambiente de  $-10^{\circ}\text{C}$  a  $50^{\circ}\text{C}$  em incrementos de  $1^{\circ}\text{C}$ . A temperatura exibida pode variar da temperatura ambiente real. Premir a tecla “SELECT” durante pelo menos dois segundos faz mudar o visor da temperatura ambiente para o visor do relógio.

## NOTA

- Se a temperatura ambiente descer para um valor inferior a  $-10^{\circ}\text{C}$ , não será dada a indicação de uma temperatura inferior a  $-10^{\circ}\text{C}$ .
- Se a temperatura ambiente subir para um valor superior a  $50^{\circ}\text{C}$ , não será exibida uma temperatura superior a  $50^{\circ}\text{C}$ .
- A exactidão da leitura da temperatura pode ser afectada quando conduzir vagarosamente [aproximadamente abaixo dos  $20\text{ km/h}$  ( $12.5\text{ mi/h}$ )] ou quando estiver parado nos sinais de trânsito, passagens de nível, etc.

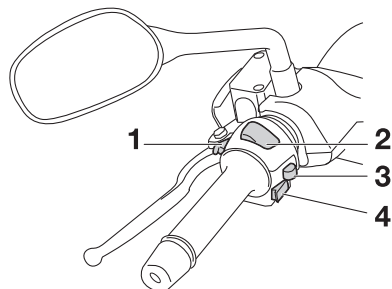


# FUNÇÕES DOS CONTROLOS E INSTRUMENTOS

3

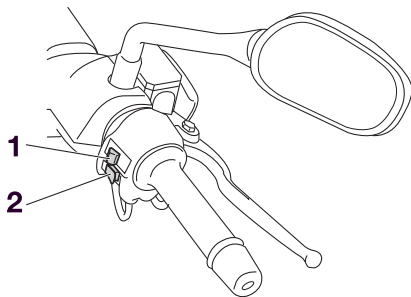
## Interruptores do guidador Esquerda

PAU12348



1. Interruptor de ultrapassagem "PASS"
2. Interruptor de farol alto/baixo "☰/☷"
3. Interruptor do sinal de mudança de direção "↵/↶"
4. Interruptor da buzina "📢"

## Direita



1. Interruptor de perigo "⚠"
2. Interruptor de arranque "⚙"

PAU12350

## Interruptor de ultrapassagem "PASS"

Prima este interruptor para acender e apagar o farol dianteiro.

PAU12400

## Interruptor de farol alto/baixo "☰/☷"

Regule este interruptor para "☰" para acender os máximos e para "☷" para acender os médios.

PAU12460

## Interruptor do sinal de mudança de direção "↵/↶"

Para sinalizar uma mudança de direção para a direita, empurre este interruptor para "↶". Para sinalizar uma mudança de direção para a esquerda, empurre este interruptor para "↵". Assim que libertado, o interruptor volta para a posição central. Para desligar o sinal de mudança de direção, prima o interruptor depois deste ter voltado para a posição central.

PAU12500

## Interruptor da buzina "📢"

Prima este interruptor para buzinar.

PAU12721

## Interruptor de arranque "⚙"

Com o descanso lateral para cima, prima este interruptor enquanto acciona o

travão dianteiro ou traseiro para colocar o motor em funcionamento com o motor de arranque. Consulte a página 5-1 para obter instruções relativas ao arranque, antes de colocar o motor em funcionamento.

PAU41700

A luz de advertência de problema no motor acende-se quando a chave é rodada para "ON" e o interruptor de arranque é premido, mas isto não indica qualquer avaria.

PAU12733

## Interruptor de perigo "⚠"

Com a chave na posição "ON" ou "P", utilize este interruptor para acender as luzes de perigo (intermitência simultânea de todos os sinais de mudança de direção).

As luzes de perigo são utilizadas em caso de emergência ou para avisar outros condutores quando o seu veículo está parado num local onde possa representar um perigo para o trânsito.

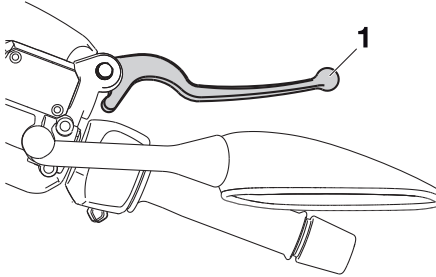
PCA10061

## PRECAUÇÃO

**Não utilize as luzes de perigo durante um longo período de tempo com o motor desligado, caso contrário a bateria pode descarregar.**

PAU12900

## Alavanca do travão dianteiro

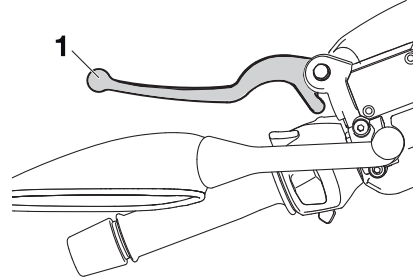


1. Alavanca do travão dianteiro

A alavanca do travão dianteiro encontra-se no punho direito do guiador. Para accionar o travão dianteiro, puxe esta alavanca em direcção ao punho do guiador.

PAU12950

## Alavanca do travão traseiro



1. Alavanca do travão traseiro

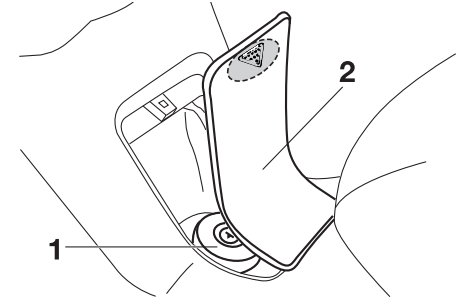
A alavanca do travão traseiro encontra-se no punho esquerdo do guiador. Para accionar o travão traseiro, puxe esta alavanca em direcção ao punho do guiador.

PAUS1661

## Tampa do depósito de combustível

### Abertura da tampa do depósito de combustível

1. Abra a cobertura da tampa do depósito de combustível, empurrando a parte dianteira da mesma para dentro.



1. Tampa do depósito de combustível
2. Cobertura da tampa do depósito de combustível

2. Introduza a chave na fechadura e rode-a no sentido dos ponteiros do relógio. A fechadura abrir-se-á e a tampa do depósito de combustível pode ser removida.

# FUNÇÕES DOS CONTROLOS E INSTRUMENTOS

PAU13212

## Combustível

Verifique se há gasolina suficiente no depósito.

PWA10881

### **AVISO**

A gasolina e os vapores de gasolina são extremamente inflamáveis. Para evitar incêndios e explosões, bem como reduzir o risco de ferimentos durante o reabastecimento, siga estas instruções.

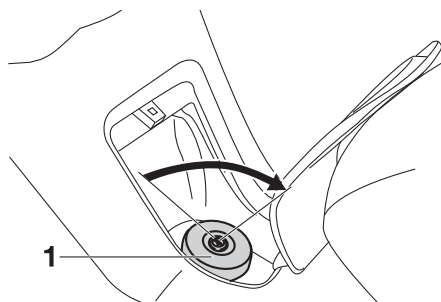
1. Antes de reabastecer, desligue o motor e não permita que ninguém se sente no veículo. O reabastecimento nunca deve ser efectuado se estiver a fumar, perto de faíscas, de chamas desprotegidas ou de outras fontes de ignição, como as luzes piloto de esquentadores e de máquinas de secar roupa.
2. Não encha demasiado o depósito de combustível. Pare de abastecer quando o combustível chegar à parte inferior do tubo de enchimento. Visto que o combustível expande quando aquece, este pode sair do depósito de combustível devido ao calor do motor ou do sol.

2. Rode a chave no sentido contrário ao dos ponteiros do relógio e retire-a.
3. Feche a cobertura do depósito de combustível.

PWA11091

### **AVISO**

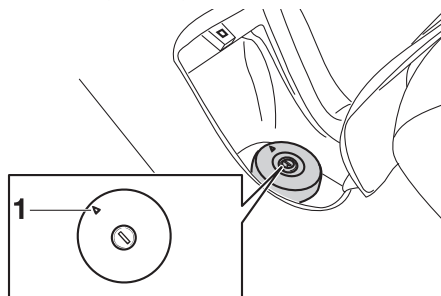
Certifique-se de que a tampa do depósito de combustível fica devidamente fechada após o abastecimento de combustível. As fugas de combustível constituem um perigo de incêndio.



1. Tampa do depósito de combustível

## Fecho da tampa do depósito de combustível

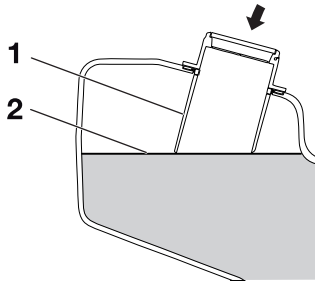
1. Assegure-se de que a marca de concordância está virada para a frente e coloque a tampa do depósito na posição original.



1. Marcas de concordância

# FUNÇÕES DOS CONTROLOS E INSTRUMENTOS

PAU13445



1. Tubo de enchimento de depósito de combustível
2. Nível de combustível máximo

3. Limpe imediatamente qualquer combustível derramado. **PRECAUÇÃO:** Limpe imediatamente qualquer combustível derramado com um pano macio, seco e limpo, uma vez que o combustível poderá deteriorar as superfícies pintadas ou plásticas. [PCA10071]
4. Certifique-se de que fecha bem a tampa do depósito de combustível.

PWA15151



**AVISO**

A gasolina é tóxica e pode causar ferimentos ou morte. Tenha cuidado ao lidar com gasolina. Nunca puxe a gasolina com a boca. Se engolir gasolina, inalar muito vapor de gasolina ou se esta entrar em contacto com os olhos,

consulte imediatamente um médico. Se saltar gasolina para a sua pele, lave com sabão e água. Se saltar gasolina para o seu vestuário, mude de roupa.

PAU33520

## Combustível recomendado:

APENAS GASOLINA SEM CHUMBO NORMAL

## Capacidade do depósito de combustível:

11,8 L (3,12 US gal, 2,60 Imp.gal)

PCA11400

## PRECAUÇÃO

Utilize apenas gasolina sem chumbo. A utilização de gasolina com chumbo provocará danos graves nas peças internas do motor como, por exemplo, nas válvulas, anéis do pistão, sistema de escape, etc.

O motor Yamaha foi concebido para usar gasolina sem chumbo regular com um índice de octano obtido pelo método “Research” de 91 ou mais. Se ouvir um som de batimento (ou sibilante), utilize gasolina de uma marca diferente ou com um índice de octano superior. A utilização de combustível sem chumbo prolongará a vida útil da vela de ignição e reduzirá os custos de manutenção.

## Conversores catalíticos

Este veículo está equipado com conversores catalíticos no sistema de escape.

PWA10862



**AVISO**

O sistema de escape fica quente depois da utilização. Para evitar risco de incêndio ou queimaduras:

- não estacione o veículo junto de materiais que possam constituir um risco de incêndio, tais como erva ou outros materiais que ardam facilmente;
- estacione o veículo num local onde não haja probabilidade de peões ou crianças tocarem no sistema de escape quente;
- certifique-se de que o sistema de escape arrefeceu antes de efectuar qualquer trabalho de manutenção;
- não deixe o motor em ralenti por mais de alguns minutos. O ralenti prolongado pode causar sobreaquecimento.

# FUNÇÕES DOS CONTROLOS E INSTRUMENTOS

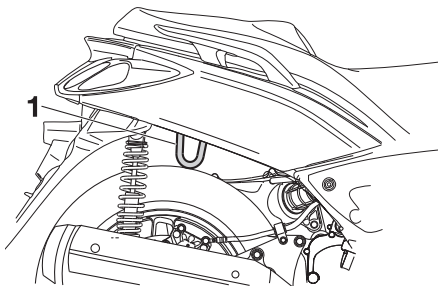
PCA10701

## PRECAUÇÃO

Utilize apenas gasolina sem chumbo. A utilização de gasolina com chumbo causará danos irreparáveis no conversor catalítico.

3

## Suporte de fixação



### 1. Suporte de fixação

Para evitar roubos, o suporte de fixação pode ser utilizado para acorrentar a scooter a um objecto fixo, tal como um lampião ou uma cerca.

Para prender a scooter com uma corrente ou um cadeado, coloque a scooter no descanso central, passe a corrente ou o cabo através do suporte de fixação e em torno do objecto fixo e, por fim, feche a corrente ou o cadeado.

PWAT1020



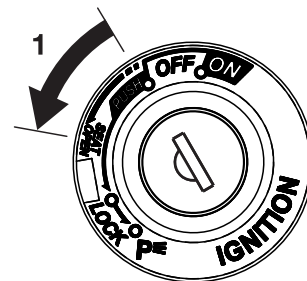
**Assegure-se de que retira a corrente ou o cabo antes de começar a andar, caso contrário, a scooter poderá tombar, provocando danos ou ferimentos.**

PAUT1040

## Assento

### Para abrir o assento

1. Coloque a scooter no descanso central.
2. Introduza a chave no interruptor principal e depois rode-a no sentido contrário ao dos ponteiros do relógio para "OPEN".



### 1. Aberto

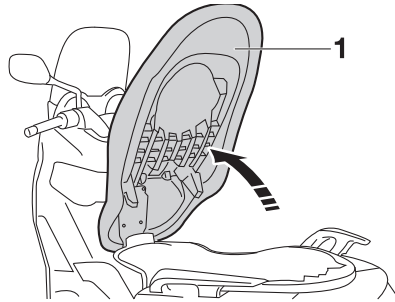
## NOTA

Não empurre para dentro enquanto rodar a chave.

3. Incline o assento para cima.

PAU13932

# FUNÇÕES DOS CONTROLOS E INSTRUMENTOS



1. Posição de assento aberto

## Para fechar o assento

1. Incline o assento para baixo e pressione o mesmo para o encaixar.
2. Retire a chave do interruptor principal caso pretenda deixar a scooter não vigiada.

## NOTA

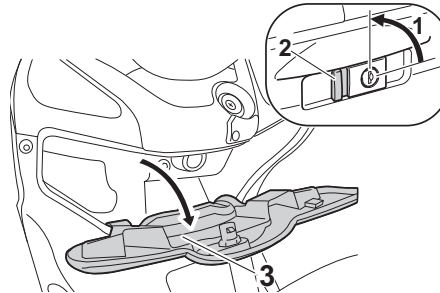
Certifique-se de que o assento está devidamente fixo antes de conduzir o veículo.

## Compartimentos de armazenagem

### Compartimento de armazenagem dianteiro

Para abrir o compartimento de armazenagem quando este está bloqueado, introduza a chave na fechadura, rode-a no sentido contrário ao dos ponteiros do relógio e, depois, segure na fechadura enquanto prime a tecla.

Para abrir o compartimento de armazenagem quando este está desbloqueado, basta segurar na fechadura enquanto prime a tecla.

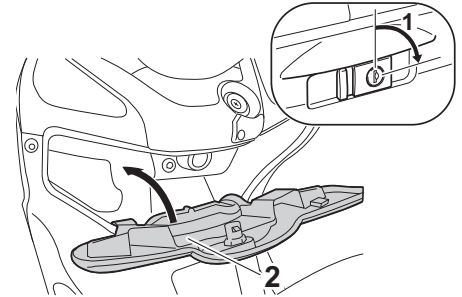


1. Aberto
2. Tecla
3. Tampa

Para bloquear o compartimento de arma-

PAUS1621

zenagem, empurre a tampa para a posição original, introduza a chave na fechadura, rode-a no sentido dos ponteiros do relógio e, depois, retire-a.



1. Fecho
2. Tampa

PWA10961

## ⚠ AVISO

- Não exceda o limite de carga de 1 kg (2 lb) no compartimento de armazenagem.
- Não exceda a carga máxima de 186 kg (410 lb) no veículo.

### Compartimento de armazenagem traseiro

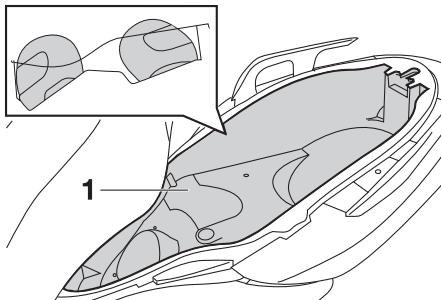
O compartimento de armazenagem traseiro encontra-se por baixo do assento. (Consulte a página 3-15).

# FUNÇÕES DOS CONTROLOS E INSTRUMENTOS

Quando guardar o Manual do proprietário ou outros documentos no compartimento de armazenagem, não se esqueça de os colocar num saco de plástico para que não se molhem. Quando lavar o veículo, tenha cuidado para não deixar entrar água no compartimento de armazenagem.

3

No compartimento de armazenagem podem ser guardados dois capacetes.



1. Compartimento de armazenagem traseiro

PWA10961

## **AVISO**

- Não exceda o limite de carga de 5 kg (11 lb) no compartimento de armazenagem.
- Não exceda a carga máxima de 186 kg (410 lb) no veículo.

PCA10080

## **PRECAUÇÃO**

Mantenha os seguintes pontos em mente quando utilizar o compartimento de armazenagem.

- Uma vez que o compartimento de armazenagem acumula calor quando exposto ao sol, não guarde dentro dele nada que seja susceptível ao calor.
- Para evitar que a humidade se espalhe através do compartimento de armazenagem, guarde os artigos molhados em sacos de plástico antes de os guardar no compartimento.
- Uma vez que o compartimento de armazenagem pode ficar molhado quando a scooter está a ser lavada, coloque os artigos que pretende guardar no compartimento em sacos de plástico.
- Não guarde nada valioso ou quebrável no compartimento de armazenagem.

PWA11171

## **AVISO**

Não exceda os seguintes limites de carga:

- Compartimento de armazenagem dianteiro: 1 kg (2 lb)
- Compartimento de armazenagem traseiro: 5 kg (11 lb)
- Carga máxima para o veículo: 186 kg (410 lb)



PAU14882

## Ajuste dos amortecedores

PWA10210



**AVISO**

Ajuste sempre ambos os amortecedores de forma igual, caso contrário poderá resultar numa fraca capacidade de manobra e perda de estabilidade.

Cada um dos amortecedores está equipado com um anel ajustador de pré-carga da mola.

PCA10101

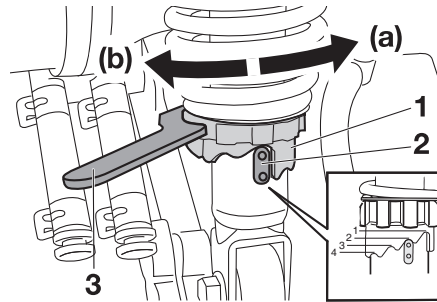
### PRECAUÇÃO

Para evitar danificar o mecanismo, não tente efectuar ajustes além dos limites máximo ou mínimo.

Ajuste a pré-carga da mola como se segue:

Para aumentar a pré-carga da mola e assim tornar a suspensão mais dura, rode o anel ajustador em cada um dos amortecedores na direcção (a). Para reduzir a pré-carga da mola e assim tornar a suspensão mais mole, rode o anel ajustador em cada um dos amortecedores na direcção (b).

Alinhe o entalhe adequado do anel ajustador com o indicador de posição no amortecedor.



1. Anel ajustador de pré-carga da mola
2. Indicador de posição
3. Ferramenta ajustadora de pré-carga da mola

### Ponto de afinação da pré-carga da mola:

Mínimo (suave):

1

Normal:

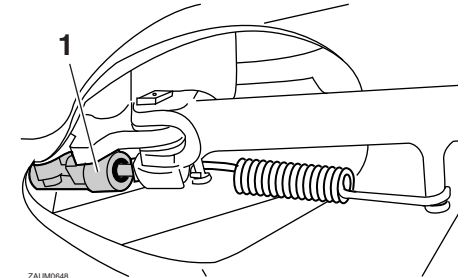
2

Máximo (dura):

4

PAU15303

## Descanso lateral



ZAUJ0648

1. Interruptor do descanso lateral

O descanso lateral situa-se no lado esquerdo do chassi. Suba ou desça o descanso lateral com o pé enquanto segura o veículo direito.

### NOTA

O interruptor incorporado do descanso lateral faz parte do sistema de corte do circuito de ignição, que corta a ignição em determinadas situações. (Consulte a página 3-19 para obter uma explicação sobre o sistema de corte do circuito de ignição.)

## AVISO

O veículo não deve ser conduzido com o descanso lateral para baixo, nem se o descanso lateral não puder ser devidamente recolhido para cima (ou não fique em cima), caso contrário o descanso lateral pode entrar em contacto com o solo e distrair o condutor, resultando numa possível perda de controlo. O sistema de corte do circuito de ignição da Yamaha foi concebido para lembrar ao utilizador que lhe cabe levantar o descanso lateral antes de arrancar. Por conseguinte, verifique este sistema regularmente conforme descrito abaixo e, caso não funcione devidamente, solicite a reparação do mesmo a um concessionário Yamaha.

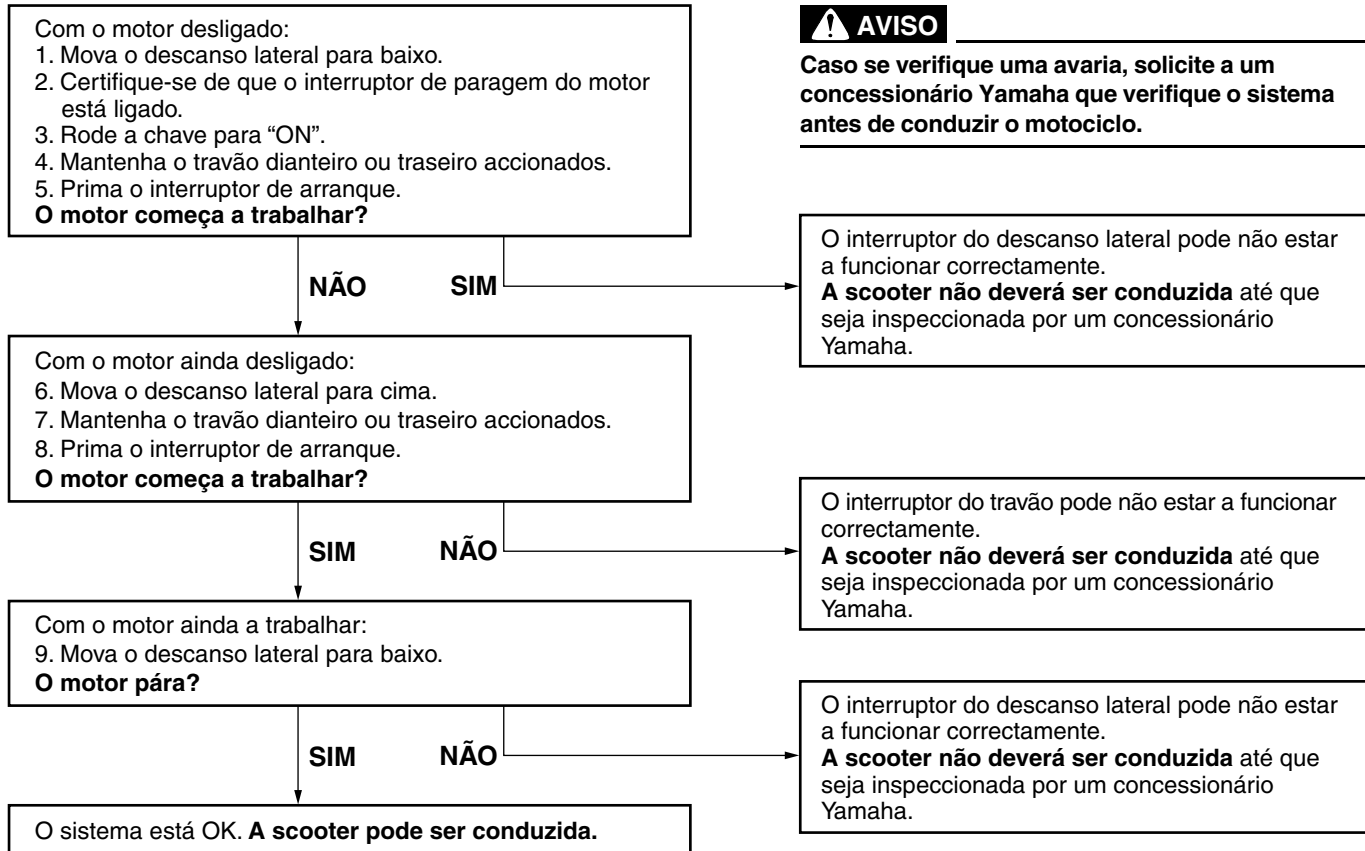
## Sistema de corte do circuito de ignição

O sistema de corte do circuito de ignição (que inclui o interruptor do descanso lateral e os interruptores da luz do travão) possui as seguintes funções.

- Impede a colocação do motor em funcionamento quando o descanso lateral está em cima, mas nenhum dos travões é accionado.
- Impede a colocação do motor em funcionamento quando qualquer travão é accionado, mas o descanso lateral ainda está em baixo.
- Interrompe o funcionamento do motor quando o descanso lateral é deslocado para baixo.

Verifique periodicamente o funcionamento do sistema de corte do circuito de ignição em conformidade com o procedimento que se segue.

# FUNÇÕES DOS CONTROLOS E INSTRUMENTOS



# PARA SUA SEGURANÇA – VERIFICAÇÕES PRÉVIAS À UTILIZAÇÃO

PAU15596

Inspeccione o seu veículo sempre que o utilizar para garantir que se encontra em perfeitas condições de funcionamento. Cumpra sempre os procedimentos e intervalos de inspeção e manutenção descritos no Manual do Utilizador.

PWA11151

## AVISO

**Se o veículo não for inspeccionado ou mantido em condições, há mais possibilidades de ocorrer um acidente ou danos no equipamento. Não utilize o veículo se detectar algum problema. Se não for possível corrigir um problema através dos procedimentos deste manual, solicite a um concessionário Yamaha que inspeccione o veículo.**

Antes de utilizar este veículo, verifique os pontos que se seguem.

4

ITEM	VERIFICAÇÕES	PÁGINA
<b>Combustível</b>	<ul style="list-style-type: none"><li>• Verifique o nível de combustível no respectivo depósito.</li><li>• Se necessário, reabasteça.</li><li>• Verifique se o tubo de combustível apresenta fuga.</li></ul>	3-13
<b>Óleo do motor</b>	<ul style="list-style-type: none"><li>• Verifique o nível de óleo no motor.</li><li>• Se necessário, adicione óleo recomendado até ao nível especificado.</li><li>• Verifique se o veículo apresenta fugas de óleo.</li></ul>	6-10
<b>Óleo da transmissão final</b>	<ul style="list-style-type: none"><li>• Verifique se o veículo apresenta fugas de óleo.</li></ul>	6-13
<b>Refrigerante</b>	<ul style="list-style-type: none"><li>• Verifique o nível de refrigerante no reservatório.</li><li>• Se necessário, adicione refrigerante recomendado até ao nível especificado.</li><li>• Verifique se o sistema de refrigeração tem fugas.</li></ul>	6-14
<b>Travão dianteiro</b>	<ul style="list-style-type: none"><li>• Verifique o funcionamento.</li><li>• Se o travão estiver mole ou esponjoso, solicite a um concessionário Yamaha que sangre o sistema hidráulico.</li><li>• Verifique se as pastilhas do travão apresentam desgaste.</li><li>• Se necessário, substitua-os.</li><li>• Verifique o nível de líquido no reservatório.</li><li>• Se necessário, adicione líquido dos travões recomendado até ao nível especificado.</li><li>• Verifique se o sistema hidráulico apresenta fugas.</li></ul>	6-20, 6-21

# PARA SUA SEGURANÇA – VERIFICAÇÕES PRÉVIAS À UTILIZAÇÃO

ITEM	VERIFICAÇÕES	PÁGINA
<b>Travão traseiro</b>	<ul style="list-style-type: none"><li>• Verifique o funcionamento.</li><li>• Se o travão estiver mole ou esponjoso, solicite a um concessionário Yamaha que sangre o sistema hidráulico.</li><li>• Verifique se as pastilhas do travão apresentam desgaste.</li><li>• Se necessário, substitua-os.</li><li>• Verifique o nível de líquido no reservatório.</li><li>• Se necessário, adicione líquido dos travões recomendado até ao nível especificado.</li><li>• Verifique se o sistema hidráulico apresenta fugas.</li></ul>	6-20, 6-21
<b>Punho do acelerador</b>	<ul style="list-style-type: none"><li>• Certifique-se de que o funcionamento é suave.</li><li>• Verifique a folga do cabo.</li><li>• Se necessário, solicite a um concessionário Yamaha que ajuste a folga do cabo e lubrifique o cabo e o compartimento do punho.</li></ul>	6-17, 6-22
<b>Rodas e pneus</b>	<ul style="list-style-type: none"><li>• Verifique se apresentam danos.</li><li>• Verifique o estado dos pneus e a profundidade da face de rolamento.</li><li>• Verifique a pressão do ar.</li><li>• Se necessário, corrija.</li></ul>	6-18, 6-19
<b>Alavancas do travão</b>	<ul style="list-style-type: none"><li>• Certifique-se de que o funcionamento é suave.</li><li>• Se necessário, lubrifique os pontos de articulação da alavanca.</li></ul>	6-23
<b>Descanso central, descanso lateral</b>	<ul style="list-style-type: none"><li>• Certifique-se de que o funcionamento é suave.</li><li>• Se necessário, lubrifique os pivôs.</li></ul>	6-23
<b>Fixadores do chassis</b>	<ul style="list-style-type: none"><li>• Certifique-se de que todas as porcas, cavilhas e parafusos estão devidamente alinhados.</li><li>• Se necessário, aperte-os.</li></ul>	—
<b>Instrumentos, luzes, sinais e interruptores</b>	<ul style="list-style-type: none"><li>• Verifique o funcionamento.</li><li>• Se necessário, corrija.</li></ul>	—
<b>Interruptor do descanso lateral</b>	<ul style="list-style-type: none"><li>• Verifique o funcionamento do sistema de corte do circuito de ignição.</li><li>• Se o sistema não estiver a funcionar correctamente, solicite a um concessionário Yamaha que verifique o veículo.</li></ul>	3-18

# UTILIZAÇÃO E QUESTÕES IMPORTANTES RELATIVAS À CONDUÇÃO

Leia atentamente o Manual do Utilizador para se familiarizar com todos os controlos. Se não compreender algum controlo ou função, pergunte ao seu concessionário Yamaha.

PAU15951

PAU45310

PAUS1650

PWA10271



## AVISO

**Se não se familiarizar com os controlos, poderá perder o controlo do veículo, o que pode causar um acidente ou ferimentos.**

## NOTA

Este modelo está equipado com um sensor de ângulo de inclinação para desligar o motor no caso de capotagem. Para ligar o motor após capotagem, não se esqueça de rodar o interruptor principal para “OFF” e depois para “ON”. Se não o fizer, o motor não ligará, apesar de este dar sinal quando é premido o interruptor de arranque.

## Colocação do motor em funcionamento

PCA10250

### PRECAUÇÃO

**Consulte a página 5-4 para obter instruções relativas à rodagem do motor antes de utilizar o veículo pela primeira vez.**

Para que o sistema de corte do circuito de ignição permita o arranque, o descanso lateral tem de estar para cima.

Consulte a página 3-19 para obter mais informações.

1. Rode a chave para “ON”.

A luz de advertência, indicador luminoso e indicadores seguintes deverão acender-se durante alguns segundos e depois apagar-se.

- Luz de advertência de problema no motor
- Indicador luminoso do sistema imobilizador
- Indicador de substituição da correia em V
- Indicador de mudança de óleo

PCA15022

### PRECAUÇÃO

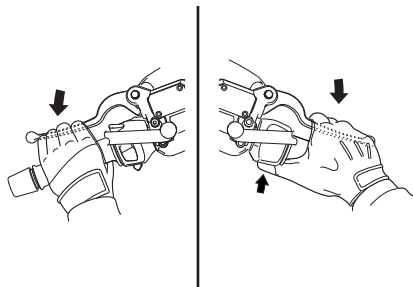
**Se uma luz de advertência, indicador luminoso ou indicador não se apagar,**

# UTILIZAÇÃO E QUESTÕES IMPORTANTES RELATIVAS À CONDUÇÃO

consulte as páginas 3-4, 3-6 ou 3-8 para obter instruções quanto à verificação do circuito da luz de advertência, indicador luminoso ou indicador correspondente.

2. Desacelere por completo.
3. Coloque o motor em funcionamento, premindo o interruptor de arranque enquanto acciona o travão dianteiro ou traseiro. **PRECAUÇÃO: Para uma maior duração do motor, nunca acelere muito com o motor frio!**

[PCA11041]

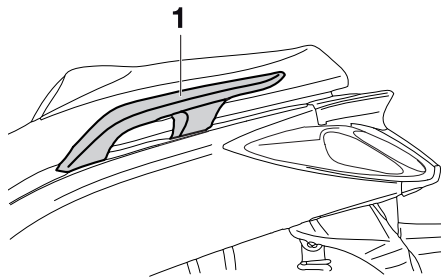


Se o motor não arrancar, solte o interruptor de arranque, aguarde alguns segundos e tente novamente. Cada tentativa de arranque deve ser o mais pequena possível para preservar a bateria. Não tente fazer o motor arrancar durante mais de 10 segundos por tentativa.

PAU45091

## Arranque

1. Enquanto comprime a alavanca do travão traseiro com a mão esquerda e segura a barra de manobra com a mão direita, retire a scooter do descanso central.

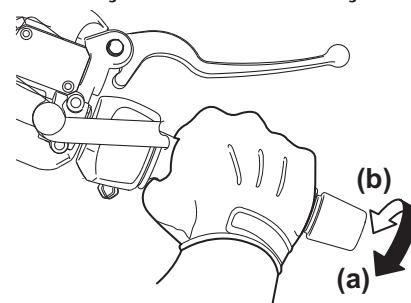


1. Barra de manobra

2. Sente-se na scooter e regule os espelhos retrovisores.
3. Ligue os sinais de mudança de direcção.
4. Verifique se vem algum veículo e rode ligeiramente o punho do acelerador (à direita) para acelerar.
5. Desligue os sinais de mudança de direcção.

PAU16780

## Aceleração e desaceleração



A velocidade pode ser ajustada acelerando e desacelerando. Para aumentar a velocidade, rode o punho do acelerador na direcção (a). Para reduzir a velocidade, rode o punho do acelerador na direcção (b).

# UTILIZAÇÃO E QUESTÕES IMPORTANTES RELATIVAS À CONDUÇÃO

## Travagem

PAU16793

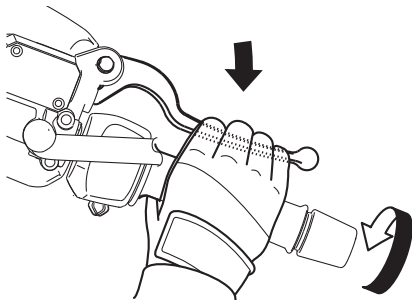
PWA10300

### ⚠ AVISO

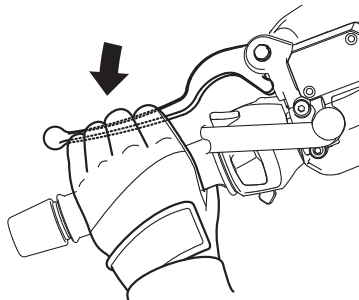
- Evite travar de forma brusca ou repentina (especialmente ao inclinar-se para um lado), caso contrário a scooter pode derrapar ou revirar.
- As passagens de nível, os carris de eléctricos, as chapas metálicas em obras na estrada e as tampas de saneamento tornam-se extremamente escorregadias quando estão molhadas. Por isso, abrande ao aproximar-se dessas áreas e passe com cuidado.
- Mantenha sempre em mente que a travagem numa estrada molhada é muito mais difícil.
- Ao descer uma encosta, conduza devagar pois a travagem numa encosta pode ser muito difícil.

1. Desacelere por completo.
2. Accione os travões dianteiro e traseiro em simultâneo enquanto aumenta gradualmente a pressão.

Frente



Trás



PAU16820

## Sugestões para a redução do consumo de combustível

O consumo de combustível depende muito do seu tipo de condução. Considere as seguintes sugestões para reduzir o consumo de combustível:

- Evite velocidades do motor elevadas durante a aceleração.
- Evite velocidades elevadas sem carga no motor.
- Em vez de deixar o motor ao ralenti durante um longo período de tempo (ex., em engarrafamentos, em semáforos ou em passagens de nível), desligue-o.



# UTILIZAÇÃO E QUESTÕES IMPORTANTES RELATIVAS À CONDUÇÃO

## Rodagem de amaciamento do motor

PAU16830

Nunca existe um período tão importante na vida útil do motor do seu veículo como o período entre os 0 e os 1000 km (600 mi). Por esse motivo, deverá ler cuidadosamente o seguinte material.

Uma vez que o motor é completamente novo, não o sobrecarregue demasiado nos primeiros 1000 km (600 mi). As diferentes peças do motor desgastam-se e obtêm um polimento por si próprias até que atinjam as folgas de funcionamento adequadas. Durante este período, deve-se evitar o funcionamento prolongado em aceleração máxima ou qualquer condição que possa resultar no sobreaquecimento do motor.

PAUS1840

### 0–500 km (0–300 mi)

- Evite o funcionamento prolongado acima de 4000 rpm.

### 500–1000 km (300–600 mi)

- Evite o funcionamento prolongado acima de 6000 rpm. **PRECAUÇÃO:** Após ter percorrido 1000 km (600 mi), não se esqueça de substituir o óleo do motor, o óleo da transmissão final e o elemento do filtro de óleo. [PCA12931]

### 1000 km (600 mi) e mais

- O veículo pode agora ser utilizado normalmente.

PCA10310

## PRECAUÇÃO

- Não permita que a velocidade do motor atinja a zona vermelha do taquímetro.
- Caso surja algum problema no motor durante o período de rodagem do motor, solicite imediatamente a um concessionário Yamaha que verifique o veículo.

PAU17213

## Estacionamento

Para estacionar, desligue o motor e retire a chave do interruptor principal.

PWA10311

## AVISO

- Dado que o motor e o sistema de escape podem ficar muito quentes, estacione num local onde não haja probabilidade de peões ou crianças lhes tocarem e queimarem-se.
- Não estacione num declive ou num piso macio, pois o veículo pode tombar, aumentando o risco de fuga de combustível e de incêndio.
- Não estacione perto de erva ou de outros materiais inflamáveis que possam incendiar-se.

# MANUTENÇÃO PERIÓDICA E AJUSTES

---

PAUS1820

A inspeção, ajuste e lubrificação periódicos manterão o seu veículo no estado mais seguro e eficiente possível. A segurança é uma obrigação do proprietário/conductor do veículo. Os pontos mais importantes de inspeção, ajuste e lubrificação do veículo são explicados nas páginas a seguir.

Os intervalos especificados na tabela de lubrificação e manutenção periódica deverão ser apenas considerados como um guia geral em condições normais de condução. No entanto, dependendo das condições climáticas, do terreno, da localização geográfica e da utilização individual, os intervalos de manutenção poderão ter de ser reduzidos.

PWA10321

## AVISO

**Se o veículo não for mantido em condições ou se a manutenção for efectuada incorrectamente, o risco de ferimentos ou morte pode ser maior durante os procedimentos de assistência ou a utilização do veículo. Se não estiver familiarizado com a assistência ao veículo, solicite este serviço a um concessionário Yamaha.**

---

PWA15121

## AVISO

**Salvo especificação em contrário, desligue o motor durante os procedimentos de manutenção.**

- **Um motor em funcionamento tem peças em movimento que podem prender-se a partes do corpo ou ao vestuário e componentes eléctricos que podem provocar choques ou incêndios.**
  - l **Se o motor estiver em funcionamento durante os procedimentos de assistência pode provocar ferimentos oculares, queimaduras, incêndio ou intoxicação por monóxido de carbono – podendo provocar a morte. Consulte a página 1-1 para obter mais informações sobre o monóxido de carbono.**
- 

PWA10330

## AVISO

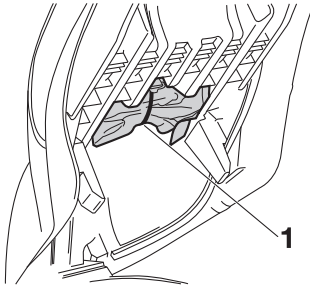
**Esta scooter foi concebida para utilização apenas em estradas pavimentadas. Se esta scooter for utilizada em condições anormalmente poeiras, lamacentas ou húmidas, o elemento do filtro de ar deve ser limpo ou substituído mais frequentemente, caso contrá-**

**rio poderá ocorrer um desgaste rápido do motor. Consulte um concessionário Yamaha para obter informações quanto aos intervalos de manutenção apropriados.**

---

## Jogo de ferramentas do proprietário

PAUS1830



### 1. Jogo de ferramentas do proprietário

O jogo de ferramentas do proprietário encontra-se por baixo do assento. (Consulte a página 3-15).

As informações relativas à assistência incluídas neste manual e as ferramentas fornecidas no jogo de ferramentas do proprietário destinam-se a ajudá-lo na realização da manutenção preventiva e de pequenas reparações. No entanto, poderão ser necessárias ferramentas adicionais, tal como uma chave de binário, para realizar correctamente determinados trabalhos de manutenção.

### NOTA

Caso não possua as ferramentas nem a experiência necessárias para um determinado trabalho, solicite a um concessionário Yamaha que o faça por si.

### NOTA

O jogo de ferramentas do proprietário inclui uma tenaz de fusível e um saco que contém fusíveis de substituição. Tenha cuidado para não perder estes itens quando abrir o jogo de ferramentas.

# MANUTENÇÃO PERIÓDICA E AJUSTES

PAU46871

## NOTA

- As verificações anuais deverão ser efectuadas todos os anos, excepto se for efectuada uma manutenção com base nos quilómetros percorridos, ou no caso do Reino Unido, se for efectuada uma manutenção com base nas milhas percorridas.
- A partir dos 30000 km (17500 mi), repita os intervalos de manutenção, começando a partir dos 6000 km (3500 mi).
- Os itens marcados com um asterisco devem ser efectuados por um concessionário Yamaha na medida em que são necessárias ferramentas especiais, dados e capacidades técnicas.

PAU46920

## Tabela de manutenção periódica para o sistema de controlo das emissões

N.º	ITEM	TRABALHO DE VERIFICAÇÃO OU MANUTENÇÃO	LEITURA DO CONTA-QUILÓMETROS					VERIFICAÇÃO ANUAL
			1000 km (600 mi)	6000 km (3500 mi)	12000 km (7000 mi)	18000 km (10500 mi)	24000 km (14000 mi)	
1	* Tubo de combustível	• Verifique se os tubos de combustível apresentam fendas ou danos.		✓	✓	✓	✓	✓
2	Vela de ignição	• Verifique o estado. • Limpe e corrija a distância.		✓		✓		
		• Substitua.			✓		✓	
3	* Válvulas	• Verifique a folga das válvulas. • Ajuste.		✓	✓	✓	✓	
4	* Injecção de combustível	• Verifique a velocidade de ralenti do motor.	✓	✓	✓	✓	✓	✓
5	* Silencioso e tubo de escape	• Verifique se o(s) grampo(s) de parafuso está(estão) solto(s).	✓	✓	✓	✓	✓	

# MANUTENÇÃO PERIÓDICA E AJUSTES

PAU17717

## Tabela de lubrificação e manutenção geral

N.º	ITEM	TRABALHO DE VERIFICAÇÃO OU MANUTENÇÃO	LEITURA DO CONTA-QUILÓMETROS					VERIFICAÇÃO ANUAL
			1000 km (600 mi)	6000 km (3500 mi)	12000 km (7000 mi)	18000 km (10500 mi)	24000 km (14000 mi)	
1	Elemento do filtro de ar	• Substitua.			✓		✓	
2	Elemento do filtro de ar da caixa da correia em V	• Limpe.		✓	✓	✓	✓	
3	* Travão dianteiro	• Verifique o funcionamento, o nível de líquido e se existem fugas de líquidos no veículo.	✓	✓	✓	✓	✓	✓
		• Substitua as pastilhas do travão.	Sempre que estiverem gastas até ao limite					
4	* Travão traseiro	• Verifique o funcionamento, o nível de líquido e se existem fugas de líquidos no veículo.	✓	✓	✓	✓	✓	✓
		• Substitua as pastilhas do travão.	Sempre que estiverem gastas até ao limite					
5	* Tubos dos travões	• Verifique se apresentam fendas ou danos.		✓	✓	✓	✓	✓
		• Substitua.	De 4 em 4 anos					
6	* Rodas	• Verifique se apresentam desgaste ou danos.		✓	✓	✓	✓	
7	* Pneus	• Verifique a profundidade da face de rolamento e se existem danos. • Se necessário, substitua-os. • Verifique a pressão do ar. • Se necessário, corrija.		✓	✓	✓	✓	✓
8	* Rolamentos de roda	• Verifique se os rolamentos estão soltos ou se apresentam danos.		✓	✓	✓	✓	

# MANUTENÇÃO PERIÓDICA E AJUSTES

N.º	ITEM	TRABALHO DE VERIFICAÇÃO OU MANUTENÇÃO	LEITURA DO CONTA-QUILÓMETROS					VERIFICAÇÃO ANUAL	
			1000 km (600 mi)	6000 km (3500 mi)	12000 km (7000 mi)	18000 km (10500 mi)	24000 km (14000 mi)		
9	* Rolamentos da direcção	• Verifique a folga dos rolamentos e se a direcção está dura.	√	√	√	√	√		
		• Lubrifique com massa de lubrificação de sabão de lítio.	A cada 24000 km (14000 mi)						
10	* Fixadores do chassis	• Certifique-se de que todas as porcas, cavilhas e parafusos estão devidamente alinhados.		√	√	√	√	√	
11	Eixo de pivô da alavanca do travão dianteiro	• Lubrifique com graxa de silicone.		√	√	√	√	√	
12	Eixo de pivô da alavanca do travão traseiro	• Lubrifique com graxa de silicone.		√	√	√	√	√	
13	Descanso lateral, descanso central	• Verifique o funcionamento. • Lubrifique.		√	√	√	√	√	
14	* Interruptor do descanso lateral	• Verifique o funcionamento.	√	√	√	√	√	√	
15	* Forquilha dianteira	• Verifique o funcionamento e se apresenta fuga de óleo.		√	√	√	√		
16	* Amortecedores de choques	• Verifique o funcionamento e se os amortecedores têm fuga de óleo.		√	√	√	√		
17	Óleo do motor	• Mude. (Consulte as páginas 3-6 e 6-10.)	√	Quando o indicador de mudança de óleo ficar intermitente [5000 km (3000 mi) após os primeiros 1000 km (600 mi) e, posteriormente, a cada 6000 km (3500 mi)]					
		• Verifique o nível do óleo e se o veículo apresenta fugas de óleo.	Cada 3000 km (1800 mi)					√	

# MANUTENÇÃO PERIÓDICA E AJUSTES

N.º	ITEM	TRABALHO DE VERIFICAÇÃO OU MANUTENÇÃO	LEITURA DO CONTA-QUILÓMETROS					VERIFICAÇÃO ANUAL
			1000 km (600 mi)	6000 km (3500 mi)	12000 km (7000 mi)	18000 km (10500 mi)	24000 km (14000 mi)	
18	Elemento do filtro de óleo do motor	<ul style="list-style-type: none"> <li>• Substitua.</li> </ul>	√		√		√	
19	* Sistema de refrigeração	<ul style="list-style-type: none"> <li>• Verifique o nível de refrigerante e se o veículo apresenta fuga de refrigerante.</li> </ul>		√	√	√	√	√
		<ul style="list-style-type: none"> <li>• Mude.</li> </ul>	De 3 em 3 anos					
20	Óleo da transmissão final	<ul style="list-style-type: none"> <li>• Verifique se o veículo apresenta fugas de óleo.</li> </ul>	√	√		√		
		<ul style="list-style-type: none"> <li>• Mude.</li> </ul>	√		√		√	
21	* Correia em V	<ul style="list-style-type: none"> <li>• Substitua.</li> </ul>	Quando o indicador de substituição da correia em V piscar [a cada 18000 km (10500 mi)]					
22	* Interruptores dos travões dianteiro e traseiro	<ul style="list-style-type: none"> <li>• Verifique o funcionamento.</li> </ul>	√	√	√	√	√	√
23	Peças de movimento e cabos	<ul style="list-style-type: none"> <li>• Lubrifique.</li> </ul>		√	√	√	√	√
24	* Compartimento do punho do acelerador e cabo	<ul style="list-style-type: none"> <li>• Verifique o funcionamento e a folga.</li> <li>• Se necessário, ajuste da folga do cabo do acelerador.</li> <li>• Lubrifique o compartimento do punho do acelerador e o cabo.</li> </ul>		√	√	√	√	√
25	* Luzes, sinais e interruptores	<ul style="list-style-type: none"> <li>• Verifique o funcionamento.</li> <li>• Ajuste o feixe do farol dianteiro.</li> </ul>	√	√	√	√	√	√

# MANUTENÇÃO PERIÓDICA E AJUSTES

---

PAU38262

## NOTA

---

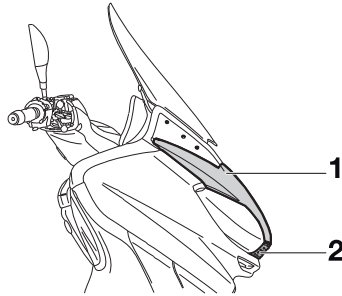
- Filtro de ar do motor e filtro de ar da correia em V
    - O filtro de ar do motor deste modelo está equipado com um elemento de papel descartável revestido a óleo, que não deve ser limpo com ar comprimido para evitar danos.
    - O elemento do filtro de ar do motor tem de ser substituído e o elemento do filtro de ar da correia em V têm de ser verificados com maior frequência durante a condução em zonas invulgarmente húmidas ou poeirentas.
  - Assistência do travão hidráulico
    - Depois de desmontar os cilindros mestres e as pinças dos travões, mude sempre o líquido. Verifique regularmente os níveis do líquido dos travões e encha os reservatórios conforme necessário.
    - Substitua os componentes internos dos cilindros mestres e pinças do travão, e mude o líquido dos travões de dois em dois anos.
    - Substitua os tubos dos travões de quatro em quatro anos e caso apresentem fendas ou estejam danificados.
-



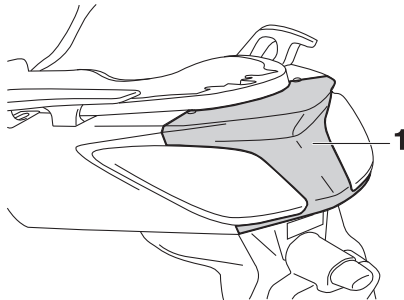
## Remoção e instalação da carenagem e do painel

PAU18740

A carenagem e o painel ilustrados acima têm de ser retirados para efectuar alguns dos trabalhos de manutenção descritos neste capítulo. Consulte esta secção sempre que precisar de retirar e instalar uma carenagem ou painel.



1. Carenagem A
2. Painel



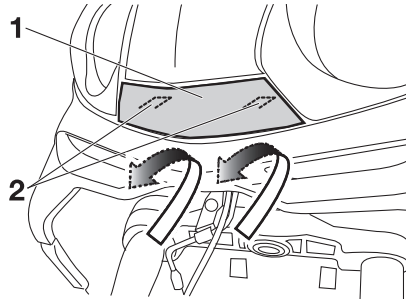
1. Painel A

PAUS1790

## Carenagem A

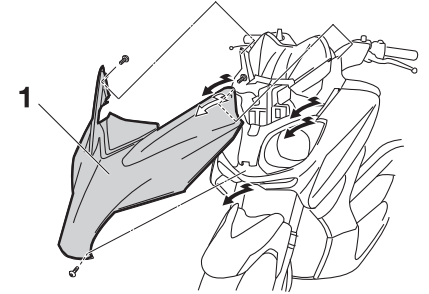
### Remoção da carenagem

1. Retire o painel empurrando-o a partir da parte posterior da carenagem conforme ilustrado.



1. Painel
2. Premir

2. Retire os parafusos e, de seguida, puxe a carenagem para fora conforme ilustrado.



1. Carenagem A

### Instalação da carenagem

1. Coloque a carenagem na posição original e instale os parafusos.
2. Instale o painel empurrando-o para dentro.

PAU47890

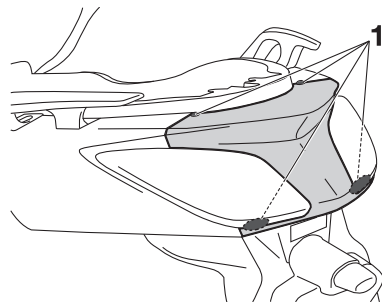
## Painel A

### Remoção do painel

Retire os parafusos e, depois, puxe o painel para fora.

# MANUTENÇÃO PERIÓDICA E AJUSTES

PAU19622



1. Parafuso

## Instalação do painel

Coloque o painel na posição original e, depois, instale os parafusos.

## Verificação da vela de ignição

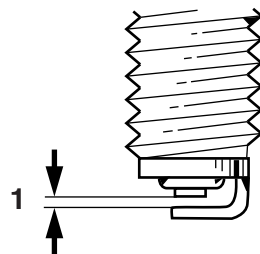
A vela de ignição é um componente importante do motor que deve ser verificado periodicamente, preferivelmente por um concessionário Yamaha. Uma vez que o calor e os resíduos provocarão a erosão lenta da vela de ignição, esta deverá ser removida e verificada de acordo com a tabela de lubrificação e manutenção periódica. Para além disso, o estado da vela de ignição pode revelar o estado do motor.

O isolador de porcelana à volta do eléctrodo central da vela de ignição deverá ter uma cor acastanhada média a leve (a cor ideal quando o veículo é conduzido normalmente). Se a vela apresentar uma cor claramente diferente, o motor poderá estar a funcionar de modo inapropriado. Não tente diagnosticar por si mesmo este tipo de problemas. Em vez disso, solicite a um concessionário Yamaha que verifique o veículo.

Se a vela de ignição mostrar sinais de erosão do eléctrodo e excesso de carbono ou outros resíduos, deverá ser substituída.

**Vela de ignição especificada:**  
NGK/CPR9EA-9

Antes de instalar uma vela de ignição, deverá medir a distância do eléctrodo da vela de ignição com um indicador de espessura do fio e, se necessário, esta deverá ser ajustada em conformidade com a especificação.



ZALIM0037

1. Distância do eléctrodo da vela de ignição

**Distância do eléctrodo da vela de ignição:**  
0,8–0,9 mm (0,031–0,035 in)

Limpe a superfície da anilha da vela de ignição e a superfície correspondente, e depois limpe quaisquer impurezas existentes nas roscas da vela.

**Momento de aperto:**

Vela de ignição:

12,5 Nm (1,25 m•kgf, 9,0 ft•lbf)

**NOTA**

Se não houver uma chave de binário disponível quando instalar uma vela de ignição, uma boa estimativa do momento de aperto correcto é 1/4–1/2 volta além do aperto manual. No entanto, a vela de ignição deverá ser apertada com o momento de aperto especificado logo que possível.

PAUS1701

**Óleo do motor**

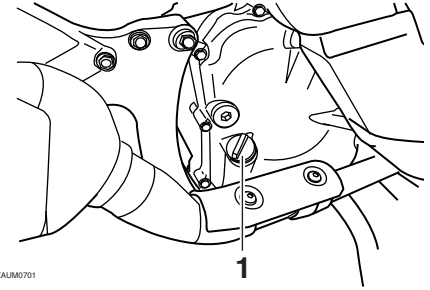
O nível de óleo do motor deve ser verificado antes de cada viagem. Para além disso, o óleo deve ser mudado nos intervalos especificados na tabela de lubrificação e manutenção periódica e quando o indicador luminoso de manutenção se acender.

**Verificação do nível de óleo do motor**

1. Coloque a scooter no descanso central. Uma ligeira inclinação lateral poderá resultar numa falsa leitura.
2. Coloque o motor em funcionamento, deixe-o aquecer durante alguns minutos e depois desligue-o.
3. Aguarde alguns minutos até o óleo assentar, retire a tampa de enchimento de óleo, limpe a vareta medidora de nível, introduza-a novamente no orifício de enchimento de óleo (sem a atarraxar), e depois retire-a novamente para verificar o nível do óleo.

**NOTA**

O óleo do motor deverá situar-se entre as marcas de nível máximo e mínimo.



ZALUM0701

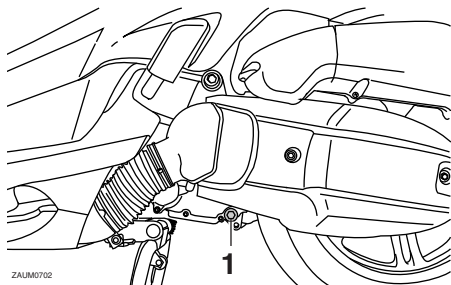
1. Tampa de enchimento de óleo do motor
4. Caso o óleo do motor se situe abaixo da marca de nível mínimo, adicione óleo suficiente do tipo recomendado para corrigir o nível.
5. Introduza a vareta medidora de nível no orifício de enchimento de óleo e depois aperte a tampa de enchimento do óleo.

**Mudança do óleo do motor (com ou sem substituição do elemento do filtro de óleo)**

1. Coloque o motor em funcionamento, deixe-o aquecer durante alguns minutos e depois desligue-o.
2. Coloque um tabuleiro de recolha do óleo por baixo do motor para recolher o óleo usado.

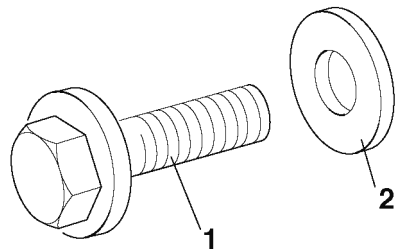
# MANUTENÇÃO PERIÓDICA E AJUSTES

3. Retire a tampa de enchimento de óleo e a cavilha de drenagem de óleo do motor para drenar o óleo do cárter.



1. Cavilha de drenagem do óleo do motor

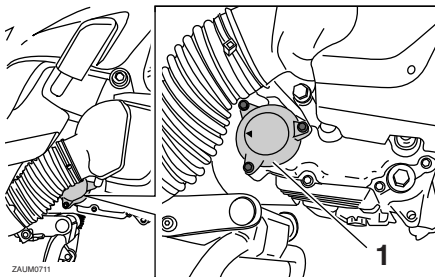
4. Verifique se a anilha da cavilha de drenagem tem danos e, caso necessário, substitua-a.



1. Cavilha de drenagem do óleo do motor
2. Anilha

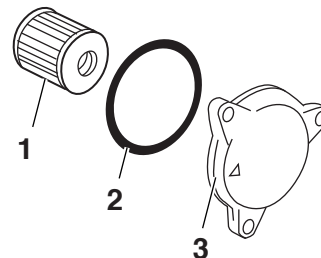
**NOTA**  
Ignore os passos 5–9 se não desejar substituir o elemento do filtro de óleo.

5. Retire a cobertura do elemento do filtro de óleo, retirando as respectivas cavilhas.



1. Cobertura do elemento do filtro de óleo

6. Retire o elemento do filtro de óleo e o anel de vedação em O.



1. Elemento do filtro de óleo
2. Anel de vedação em O
3. Cobertura do elemento do filtro de óleo

7. Verifique se existem danos no anel de vedação em O e, se necessário, substitua-o.
8. Instale o elemento do filtro de óleo novo e um anel de vedação em O.
9. Instale a cobertura do elemento do filtro de óleo, colocando as cavilhas e apertando-as de seguida, em conformidade com o binário especificado.

## Binário de aperto

Cavilha da cobertura do filtro de óleo

10 Nm (1,0 m•kgf, 7,2 ft•lbf)

# MANUTENÇÃO PERIÓDICA E AJUSTES

## NOTA

Certifique-se de que o anel de vedação em O está bem encaixado.

10. Instale a anilha e a cavilha de drenagem de óleo do motor e aperte a cavilha de drenagem de acordo com o binário especificado.

### Binário de aperto:

Cavilha de drenagem do óleo do motor:  
32 Nm (3,2 m•kgf, 23 ft•lbf)

## NOTA

Certifique-se de que a anilha está bem encaixada.

11. Reabasteça com a quantidade especificada de óleo do motor recomendado e, depois, instale e aperte a tampa de enchimento de óleo.

### Óleo do motor recomendado:

Consulte a página 8-1

### Quantidade de óleo de substituição:

Sem substituição do elemento do filtro de óleo:

1,40 L (1,48 US qt, 1,23 Imp.qt)

Com substituição do elemento do filtro de óleo:

1,50 L (1,59 US qt, 1,32 Imp.qt)

## NOTA

Depois do motor e do sistema de escape terem arrefecido, certifique-se de que limpa o óleo eventualmente derramado sobre quaisquer componentes.

PCA11670

## PRECAUÇÃO

- Não utilize óleos com a especificação para diesel de “CD” nem óleos de qualidade superior à especificada. Para além disso, não utilize óleos denominados “ENERGY CONSERVING II” ou superiores.

- Certifique-se de que não entra nenhum material estranho no cárter.

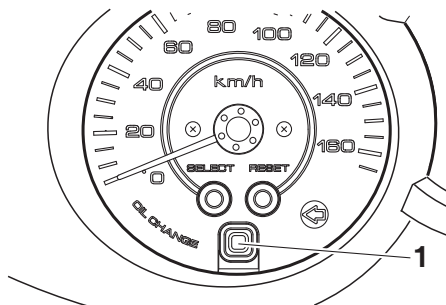
12. Coloque o motor em funcionamento e deixe-o ao ralenti durante alguns minutos enquanto verifica se existem fugas de óleo. Caso haja uma fuga de óleo, desligue imediatamente o motor e procure a causa.
13. Desligue o motor, verifique o nível do óleo e, se necessário, corrija-o.
14. Reinicie o indicador de mudança de óleo.

### Reinício do indicador de mudança de óleo

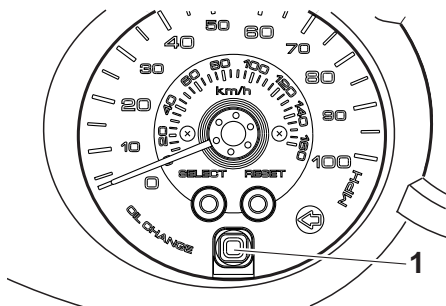
1. Rode a chave para “ON”.
2. Mantenha a tecla “OIL CHANGE” premida durante 15 a 20 segundos.

# MANUTENÇÃO PERIÓDICA E AJUSTES

PAU20064



1. Tecla "OIL CHANGE"



1. Tecla "OIL CHANGE"

3. Solte a tecla "OIL CHANGE", e o indicador de mudança de óleo apagar-se-á.

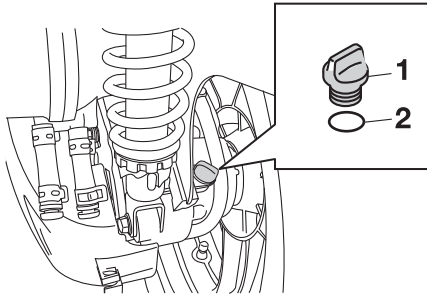
## NOTA

Se o óleo do motor for mudado antes do indicador de mudança de óleo se acender (ou seja, antes de ser atingido o intervalo periódico de mudança de óleo), o indicador tem de ser reiniciado depois da mudança de óleo, de modo que a seguinte seja indicada na altura correcta. Para reiniciar o indicador de mudança de óleo antes de atingir o intervalo de tempo para a mudança de óleo, siga o procedimento descrito acima mas verifique se o indicador se acende durante 1,4 segundos depois de soltar a tecla "OIL CHANGE". Caso não acenda, repita o procedimento.

## Óleo da transmissão final

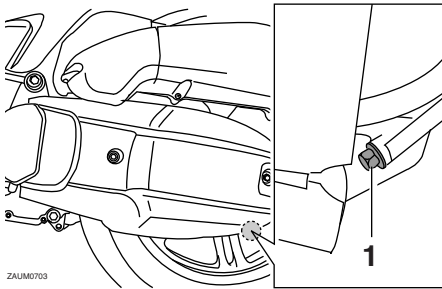
Antes de cada viagem, deve verificar se a caixa da transmissão final apresenta fugas de óleo. Se for encontrada alguma fuga, solicite a um concessionário Yamaha que verifique e repare a scooter. Além disso, o óleo da transmissão final deve ser mudado como se segue, nos intervalos especificados na tabela de lubrificação e manutenção periódica.

1. Coloque o motor em funcionamento, deixe o óleo da transmissão final aquecer, conduzindo a scooter durante alguns minutos, e depois desligue o motor.
2. Coloque a scooter no descanso central.
3. Coloque um tabuleiro de recolha do óleo por baixo da caixa de transmissão final, para recolher o óleo usado.
4. Retire a tampa de enchimento de óleo e a cavilha de drenagem da transmissão final para drenar o óleo da caixa de transmissão final.



1. Tampa de enchimento do óleo da transmissão final
2. Anel de vedação em O

5. Instale a cavilha de drenagem do óleo da transmissão final e aperte-a em conformidade com o momento de aperto especificado.



1. Cavilha de drenagem do óleo da transmissão final

## Momento de aperto:

Cavilha de drenagem do óleo da transmissão final:  
20 Nm (2,0 m•kgf, 14 ft•lbf)

6. Reabasteça com a quantidade especificada de óleo da transmissão final recomendado e, depois, instale e aperte a tampa de enchimento de óleo. **AVISO! Certifique-se de que não entra nenhum material estranho na caixa de transmissão final. Certifique-se de não cair óleo no pneu ou na roda.** [PWA11311]

## Óleo da transmissão final recomendado:

Consulte a página 8-1

## Quantidade de óleo:

0,21 L (0,22 US qt, 0,18 Imp.qt)

7. Verifique se existem fugas de óleo na caixa de transmissão final. Se existirem, procure a causa.

## Refrigerante

O nível do refrigerante deve ser verificado antes de cada viagem. Para além disso, o refrigerante deve ser substituído nos intervalos especificados na tabela de lubrificação e manutenção periódica.

## Verificação do nível de líquido refrigerante

1. Coloque o veículo numa superfície nivelada e segure-o numa posição vertical.

## NOTA

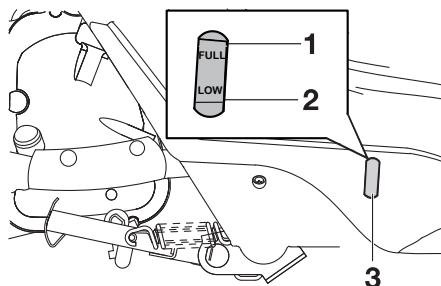
- O nível de refrigerante deve ser verificado com o motor frio uma vez que este varia consoante a temperatura do motor.
- Durante a verificação do nível de refrigerante, certifique-se de que o veículo está totalmente na vertical. Uma ligeira inclinação lateral poderá resultar numa falsa leitura.

2. Verifique o nível de líquido refrigerante através da janela de verificação.

## NOTA

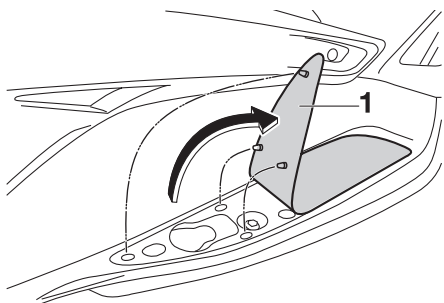
O refrigerante deverá situar-se entre as marcas de nível máximo e mínimo.

# MANUTENÇÃO PERIÓDICA E AJUSTES



1. Marca do nível máximo
2. Marca do nível mínimo
3. Janela de verificação do nível de refrigerante

- 6
3. Se o líquido refrigerante se encontrar na marca de nível mínimo ou abaixo desta, levante o tapete de borracha direito conforme ilustrado.



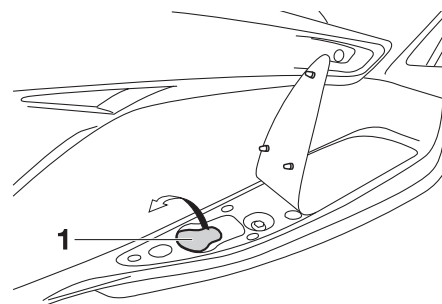
1. Tapete de borracha

4. Abra a tampa do reservatório e, depois, adicione líquido refrigerante até à marca de nível máximo. **AVISO! Retire apenas a tampa do reservatório de refrigerante. Nunca tente retirar a tampa do radiador enquanto o motor estiver quente.**

[PWA15161]

**PRECAUÇÃO:** Caso não tenha líquido refrigerante, utilize água destilada ou água macia. Não utilize água dura nem água salgada pois danificam o motor. Caso tenha utilizado água em vez de líquido refrigerante, substitua-a por líquido refrigerante logo que possível, caso contrário o sistema de refrigeração não ficará protegido contra congelação e corrosão. Se tiver sido acrescentada água ao líquido refrigerante, solicite a um concessionário Yamaha que verifique o teor de anticongelante do líquido refrigerante logo que possível, caso contrário a eficácia do líquido refrigerante será reduzida.

[PCA10472]



1. Tampa do reservatório de refrigerante

**Capacidade do reservatório de refrigerante:**  
0,25 L (0,26 US qt, 0,22 Imp.qt)

5. Feche a tampa do reservatório
6. Recoloque o tapete de borracha na posição original e pressione-o para baixo para o fixar.

PAU33031

## Mudança do refrigerante

O refrigerante deve ser substituído nos intervalos especificados na tabela de lubrificação e manutenção periódica. Solicite a um concessionário Yamaha que mude o refrigerante. **AVISO! Nunca tente retirar a tampa do radiador enquanto o motor estiver quente.** [PWA10381]



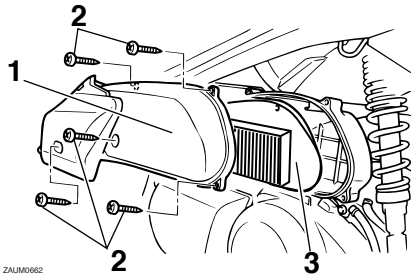
PAUM2242

## Filtro de ar e elementos do filtro de ar da caixa da correia em V

O elemento do filtro de ar deve ser substituído e o elemento do filtro de ar da caixa da correia em V deve ser limpo nos intervalos especificados na tabela de lubrificação e manutenção periódica. Faça a manutenção dos elementos do filtro de ar mais frequentemente se a condução for feita em áreas involgarmente húmidas ou poeirentas.

### Substituição do elemento do filtro de ar

1. Coloque a scooter no descanso central.
2. Retire a tampa da caixa do filtro de ar, retirando os respectivos parafusos.



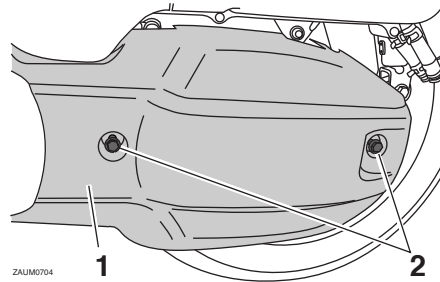
ZALUM092

1. Tampa da caixa do filtro de ar
2. Parafuso
3. Elemento do filtro de ar

3. Puxe o elemento do filtro de ar para fora.
4. Introduza um elemento do filtro de ar na respectiva caixa.
5. Instale a tampa da caixa do filtro de ar, colocando os respectivos parafusos.

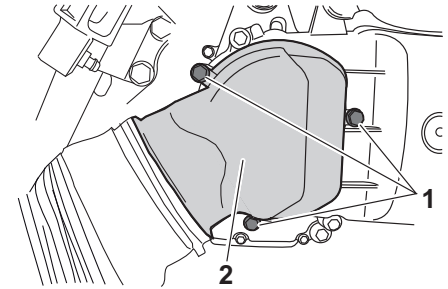
### Limpeza do elemento do filtro de ar da caixa da correia em V

1. Retire as tampas do filtro de ar da caixa da correia em V, retirando os respectivos parafusos.



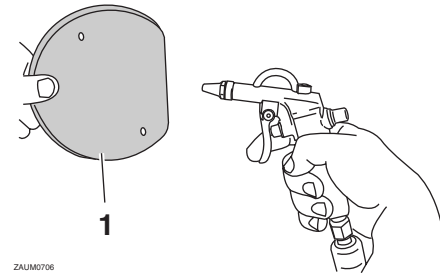
ZALUM0704

1. Tampa do filtro de ar da caixa da correia em V
2. Parafuso



1. Parafuso
2. Tampa do filtro de ar da caixa da correia em V

2. Retire o elemento do filtro de ar e depois use ar comprimido para retirar a sujidade, conforme ilustrado.



ZALUM0706

1. Elemento do filtro de ar da caixa da correia em V

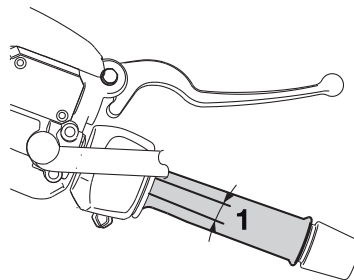
# MANUTENÇÃO PERIÓDICA E AJUSTES

PAU21382

PAU21401

3. Verifique se existem danos no elemento do filtro de ar e, caso necessário, substitua-o.
4. Instale o elemento do filtro de ar com o lado colorido virado para fora.
5. Instale as tampas do filtro de ar da caixa da correia em V, instalando os parafusos. **PRECAUÇÃO: Certifique-se de que cada um dos elementos dos filtros está devidamente instalado na respectiva caixa. O motor nunca deve ser colocado em funcionamento sem os elementos dos filtros instalados, caso contrário o(s) pistão(ões) e/ou cilindro(s) poderão desgastar-se excessivamente.** [PCA10531]

## Verificação da folga do cabo do acelerador



### 1. Folga do cabo do acelerador

A folga do cabo do acelerador deverá medir 3,0-5,0 mm (0,12-0,20 in) no punho do acelerador. Verifique periodicamente a folga do cabo do acelerador e, se necessário, solicite a um concessionário Yamaha que a ajuste.

## Folga das válvulas

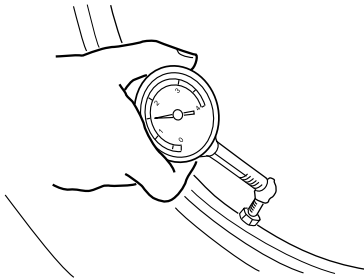
A folga das válvulas muda com a utilização, resultando numa mistura inadequada de ar/combustível e/ou ruído no motor. Para evitar que isto ocorra, a folga das válvulas deverá ser regulada por um concessionário Yamaha nos intervalos especificados na tabela de lubrificação e manutenção periódica.

PAU21873

## Pneus

Para maximizar o desempenho, durabilidade e funcionamento seguro do seu veículo, tenha atenção aos seguintes pontos relativos aos pneus especificados.

### Pressão de ar dos pneus



ZAJM0053

A pressão de ar dos pneus deverá ser verificada e, se necessário, ajustada antes de cada viagem.

PWA10501



**A utilização deste veículo com a pressão dos pneus incorrecta pode causar ferimentos graves ou morte devido à perda de controlo.**

- A pressão de ar dos pneus deve ser verificada e ajustada com os pneus frios (isto é, quando a temperatura dos pneus é igual à tem-

peratura ambiente).

- A pressão de ar dos pneus tem de ser ajustada de acordo com a velocidade de condução e o peso total do condutor, passageiro, carga e acessórios aprovados para este modelo.

### Pressão de ar dos pneus (medida com os pneus frios):

**0–90 kg (0–198 lb):**

Frente:

190 kPa (1,90 kgf/cm<sup>2</sup>,  
28 psi, 1,90 bar)

Trás:

220 kPa (2,20 kgf/cm<sup>2</sup>,  
32 psi, 2,20 bar)

**90 kg - Carga máxima**

Frente:

210 kPa (2,10 kgf/cm<sup>2</sup>,  
30 psi, 2,10 bar)

Trás:

250 kPa (2,50 kgf/cm<sup>2</sup>,  
36 psi, 2,50 bar)

**Carga máxima\*:**

186 kg (410 lb)

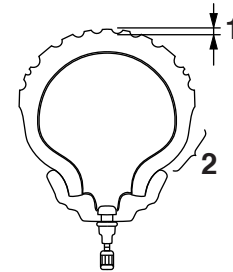
\* Peso total com condutor, passageiro, carga e acessórios

PWA10511



**Nunca sobrecarregue o seu veículo. A utilização de um veículo sobrecarregado pode provocar um acidente.**

### Inspeção dos pneus



ZAJM0054

1. Profundidade do piso do pneu
2. Flanco do pneu

Os pneus devem ser verificados antes de cada viagem. Se a profundidade da face de rolamento central atingir o limite especificado, se o pneu tiver um prego ou fragmentos de vidro, ou se o flanco estiver rachado, solicite a um concessionário Yamaha que substitua o pneu imediatamente.

**Profundidade mínima do piso do pneu (frente e trás):**  
1,6 mm (0,06 in)

# MANUTENÇÃO PERIÓDICA E AJUSTES

## NOTA

Os limites de profundidade do piso dos pneus poderão diferir de país para país. Cumpra sempre os regulamentos locais.

## Informações relativas aos pneus

Este modelo está equipado com pneus sem câmara de ar.

Após testes extensivos, apenas os pneus indicados na lista abaixo foram aprovados para este modelo pela Yamaha Motor Co., Ltd.

### Pneu da frente:

Tamanho:

120/70-15 M/C 56P - 56S

Fabricante/modelo:

MICHELIN/GOLD STANDARD

MICHELIN/CITY GRIP

PIRELLI/GTS23

METZELER/FEELFREE

### Pneu de trás:

Tamanho:

140/70-14 M/C 68P - 68S

Fabricante/modelo:

MICHELIN/GOLD STANDARD

MICHELIN/CITY GRIP

PIRELLI/GTS24

METZELER/FEELFREE

PWA10470

PAU21960



## AVISO

- **Solicite a um concessionário Yamaha que substitua os pneus excessivamente gastos. Para além de ser ilegal, utilizar o veículo com pneus excessivamente gastos diminui a estabilidade de condução e pode levar a perda de controlo.**
- **A tarefa de substituição de todas as peças relacionadas com as rodas e os travões, incluindo os pneus, deve ser executada por um concessionário Yamaha, que possui os conhecimentos e experiência profissionais necessários.**

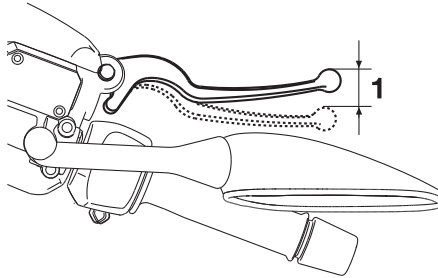
## Rodas de liga

Para maximizar o desempenho, durabilidade e funcionamento seguro do seu veículo, tenha atenção aos seguintes pontos relativos às rodas especificadas.

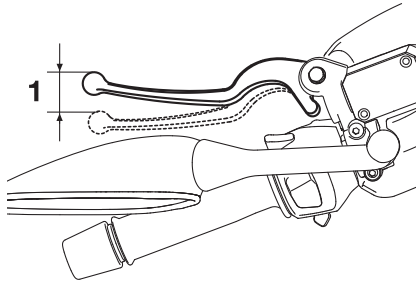
- Antes de cada viagem, deverá verificar se os aros da roda apresentam fendas, dobras ou deformações. Caso encontre qualquer tipo de danos, solicite a um concessionário Yamaha que substitua a roda. Não tente fazer qualquer tipo de reparação na roda, por pequena que seja. Uma roda que esteja deformada ou rachada deverá ser substituída.
- A roda deve ser equilibrada sempre que o pneu ou a roda sejam trocados ou substituídos. Uma roda desequilibrada pode resultar num fraco desempenho, características de manuseamento adversas e uma vida reduzida do pneu.
- Após a substituição de um pneu, conduza a velocidades moderadas, uma vez que a superfície do pneu deverá primeiro ser “rodada” para que desenvolva as respectivas características óptimas.

## Verificação da folga da alavanca dos travões dianteiro e traseiro

PAUM2061



1. Folga da alavanca do travão



1. Folga da alavanca do travão

A folga da alavanca do travão deverá medir 3,0-5,0 mm (0,12-0,20 in) como ilustrado. Verifique periodicamente a folga

da alavanca do travão e, se necessário, solicite a um concessionário Yamaha que verifique o sistema de travagem.

### **AVISO**

Uma folga incorrecta da alavanca do travão indica uma condição perigosa no sistema de travagem. Não utilize o veículo até que o sistema de travagem tenha sido verificado ou reparado por um concessionário Yamaha.

PWA10641

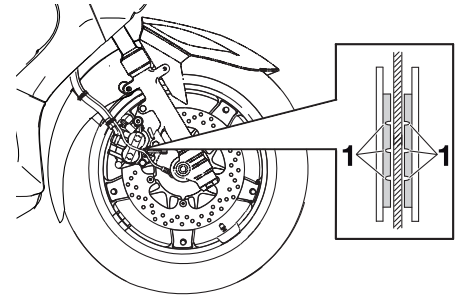
## Verificação das pastilhas dos travões da frente e de trás

PAU22392

Deverá verificar se existe desgaste nas pastilhas dos travões da frente e de trás nos intervalos especificados na tabela de lubrificação e manutenção periódica.

PAU22430

### Pastilhas do travão da frente



1. Ranhura do indicador de desgaste

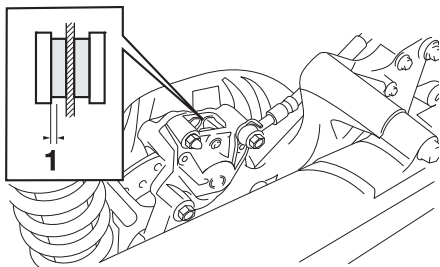
Cada uma das pastilhas do travão da frente está equipada com ranhuras indicadoras de desgaste, que lhe permitem verificar o desgaste da pastilha do travão sem ter de desmontar o travão. Para verificar o desgaste da pastilha do travão, verifique as ranhuras indicadoras do desgaste. Caso uma pastilha do travão se tenha gasto até ao ponto em que as ran-

# MANUTENÇÃO PERIÓDICA E AJUSTES

huras indicadoras de desgaste tenham quase desaparecido, solicite a um concessionário Yamaha que substitua as pastilhas do travão como um conjunto.

PAU22510

## Pastilhas do travão de trás



6

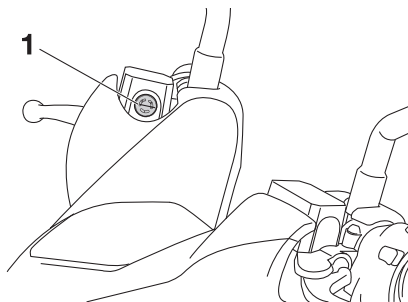
1. Espessura do revestimento

O travão traseiro está equipado com um tampão de verificação, o qual, se for removido, permite-lhe verificar o desgaste da pastilha do travão sem ter de desmontar o travão. Se a espessura do revestimento for inferior a 0,8 mm (0,03 in), solicite a um concessionário Yamaha que substitua as pastilhas dos travões no seu conjunto.

## Verificação do nível de líquido dos travões

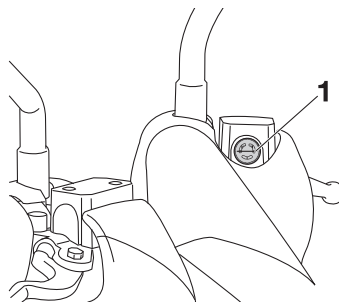
PAU22580

### Travão dianteiro



1. Marca do nível mínimo

### Travão traseiro



1. Marca do nível mínimo

Um nível insuficiente de líquido dos travões poderá permitir a entrada de ar no sistema de travagem, podendo torná-lo ineficaz.

Antes de conduzir, verifique se o líquido dos travões se encontra acima da marca do nível mínimo e reabasteça se necessário. Um nível reduzido de líquido dos travões poderá indicar que as pastilhas do travão estão gastas e/ou fuga no sistema de travagem. Caso o nível de líquido dos travões esteja baixo, não se esqueça de verificar se as pastilhas do travão estão gastas e se existem fugas no sistema de travagem.

Cumpra as seguintes precauções:

- Ao verificar o nível de líquido, certifique-se de que o topo do reservatório de líquido dos travões está equilibrado.
- Utilize apenas líquido dos travões da qualidade recomendada, caso contrário, os vedantes em borracha poderão deteriorar-se, provocando fugas e uma má travagem.

**Líquido dos travões  
recomendado:**  
DOT 4

- Reabasteça com o mesmo tipo de líquido de travões. A mistura de líquidos poderá resultar numa reacção química perigosa e levar a uma má travagem.
- Durante o reabastecimento, tenha cuidado para que não entre água no reservatório de líquido dos travões. A água fará o ponto de ebulição do fluido descer significativamente e poderá resultar na formação de uma bolsa de vapor.
- O líquido dos travões poderá deteriorar superfícies pintadas ou peças plásticas. Limpe sempre de imediato o líquido derramado.
- À medida que as pastilhas do travão se desgastam, é normal que o nível de líquido dos travões desça gradualmente. Contudo, se o nível de líquido dos travões descer repentinamente, solicite a um concessionário Yamaha que verifique qual a causa.

## Mudança do líquido dos travões

Solicite a um concessionário Yamaha que substitua o líquido dos travões nos intervalos especificados na NOTA a seguir à tabela de lubrificação e manutenção periódica. Para além disso, mande substituir os vedantes de óleo dos cilindros mestre e das pinças, assim como os tubos dos travões, nos intervalos especificados a seguir ou sempre que apresentem danos ou fugas.

- Vedantes de óleo: Substitua de dois em dois anos.
- Tubos dos travões: Substitua de quatro em quatro anos.

## Verificação e lubrificação do punho e do cabo do acelerador

O funcionamento do punho do acelerador deverá ser verificado antes de cada viagem. Além disso, o cabo deverá ser lubrificado por um concessionário Yamaha nos intervalos especificados na tabela de manutenção periódica.

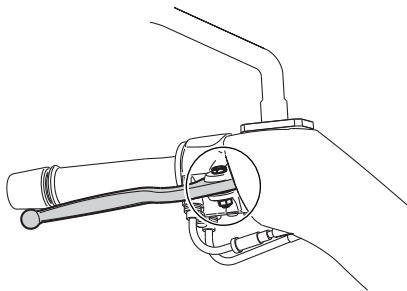
# MANUTENÇÃO PERIÓDICA E AJUSTES

## Lubrificação das alavancas do travão da frente e de trás

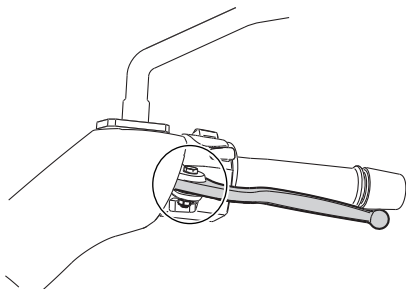
PAU23172

lubrificados nos intervalos especificados na tabela de lubrificação e manutenção periódica.

### Alavanca do travão dianteiro



### Alavanca do travão traseiro

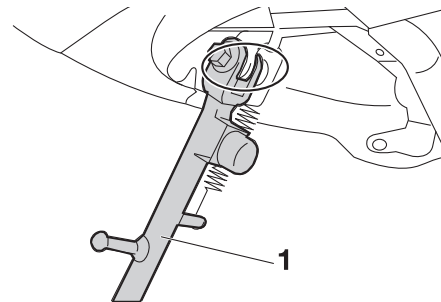


Os pontos de articulação das alavancas dos travões dianteiro e traseiro devem ser

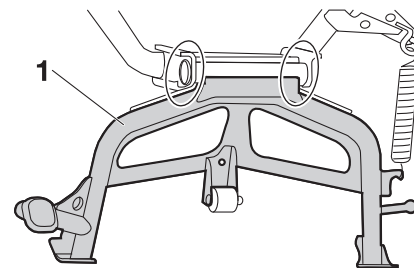
**Lubrificante recomendado:**  
Massa de lubrificação de silicone

## Verificação e lubrificação do descanso central e do descanso lateral

PAU23213



1. Descanso lateral



1. Descanso central

Antes de cada viagem, deverá verificar o funcionamento dos descansos central e



lateral e, se necessário, deverá lubrificar os pivôs e as superfícies de contacto de metal com metal.

PWA10741

## **AVISO**

Caso o descanso central ou o descanso lateral não se desloquem suavemente para cima e para baixo, solicite a um concessionário Yamaha que os verifique ou repare. Caso contrário, o descanso central ou lateral podem bater no chão e distrair o condutor, resultando numa possível perda de controlo.

### **Lubrificante recomendado:**

Massa de lubrificação de sabão de lítio

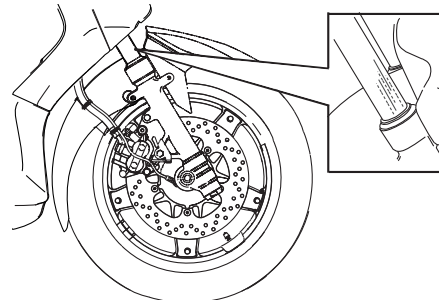
PAU23272

## **Verificação da forquilha dianteira**

O estado e funcionamento da forquilha dianteira deverão ser verificados como se segue, nos intervalos especificados na tabela de lubrificação e manutenção periódica.

### **Verificação do estado**

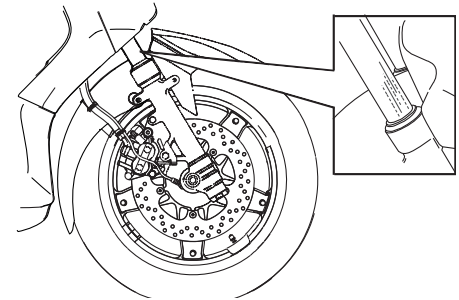
1. Verifique se os tubos internos estão arranhados, danificados ou perdem óleo em excesso.



### **Verificação do funcionamento**

1. Coloque o veículo numa superfície nivelada e segure-o numa posição vertical. **AVISO! Para evitar ferimentos, apoie bem o veículo para que não haja o perigo de este tombar.** [PWA10751]

2. Com o travão dianteiro accionado, empurre várias vezes o guidador com força para baixo para verificar se a forquilha dianteira se comprime e recua suavemente.



PCA10590

## **PRECAUÇÃO**

Se encontrar quaisquer danos na forquilha dianteira ou se esta não funcionar devidamente, solicite a um concessionário Yamaha que a verifique ou repare.

# MANUTENÇÃO PERIÓDICA E AJUSTES

PAU45511

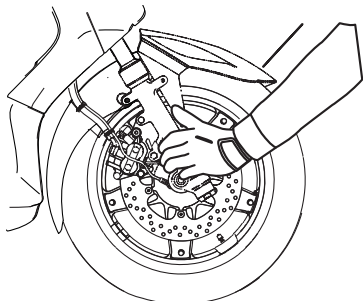
## Verificação da direcção

Os rolamentos da direcção gastos ou soltos podem provocar situações de perigo. Portanto, o funcionamento da direcção deverá ser verificado do modo que se segue e nos intervalos de tempo especificados na tabela de lubrificação e manutenção periódica.

1. Coloque o veículo no descanso central. **AVISO! Para evitar ferimentos, apoie bem o veículo para que não haja o perigo de este tombar.**

[PWA10751]

2. Segure as extremidades inferiores das pernas da forquilha dianteira e tente deslocá-las para a frente e para trás. Se sentir alguma folga, solicite a um concessionário Yamaha que verifique e repare a direcção.



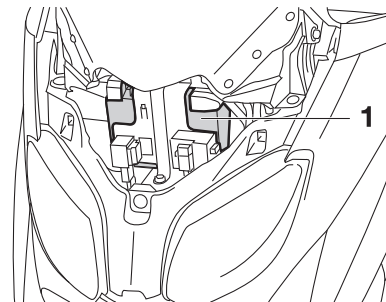
PAU23291

## Verificação dos rolamentos de roda

Os rolamentos de roda dianteiros e traseiros têm de ser verificados nos intervalos de tempo especificados na tabela de lubrificação e manutenção periódica. Se houver uma folga no cubo da roda ou se a roda não virar suavemente, solicite a um concessionário Yamaha que verifique os rolamentos de roda.

PAU34224

## Bateria



1. Bateria

A bateria encontra-se por trás da carenagem A. (Consulte a página 6-8).

Este modelo está equipado com uma bateria VRLA (chumbo-ácido com regulação por válvula). Não é necessário verificar o electrólito nem acrescentar água destilada. No entanto, as ligações dos fios da bateria devem ser verificadas e, se necessário, apertadas.

PWA10760

### **AVISO**

- O electrólito é venenoso e perigoso pois contém ácido sulfúrico, o qual provoca queimaduras graves. Evite o contacto com a pele, os olhos ou o vestuário e proteja sempre os olhos quando trabalhar

perto de baterias. Em caso de contacto, efectue os seguintes PRIMEIROS SOCORROS.

- **EXTERNOS:** Lave com água abundante.
- **INTERNOS:** Beba grandes quantidades de água ou leite e chame imediatamente um médico.
- **OLHOS:** Lave com água durante 15 minutos e procure imediatamente cuidados médicos.
- **As baterias produzem hidrogénio explosivo. Por conseguinte, mantenha a bateria afastada de faíscas, chamas, cigarros, etc. e assegure ventilação suficiente quando a estiver a carregar num espaço fechado.**
- **MANTENHA TODAS AS BATERIAS FORA DO ALCANCE DAS CRIANÇAS.**

## Carregamento da bateria

Solicite a um concessionário Yamaha que carregue a bateria o mais rapidamente possível se lhe parecer descarregada. Não se esqueça de que a bateria tende a descarregar mais rapidamente se o veículo estiver equipado com acessórios eléctricos opcionais.

PCA16520

## PRECAUÇÃO

Para carregar uma bateria VRLA (chumbo-ácido com regulação por válvula), é necessário um carregador de baterias especial (tensão constante). A utilização de um carregador de baterias convencional danificará a bateria. Caso não tenha acesso a um carregador de baterias de tensão constante, solicite a um concessionário Yamaha que carregue a sua bateria.

## Acondicionamento da bateria

1. Caso não pretenda conduzir o veículo durante mais de um mês, retire a bateria, carregue-a totalmente e coloque-a num local fresco e seco.  
**PRECAUÇÃO:** Para remover a bateria, deve verificar se a chave está rodada para “OFF”, e, em seguida, desligue o fio negativo antes de desligar o fio positivo.

[PCA16302]

2. Caso a bateria fique guardada durante mais de dois meses, verifique-a pelo menos uma vez por mês e, se necessário, carregue-a totalmente.

3. Carregue totalmente a bateria antes de a instalar.
4. Após a instalação, certifique-se de que os fios para bateria estão devidamente ligados aos terminais de bateria.

PCA16530

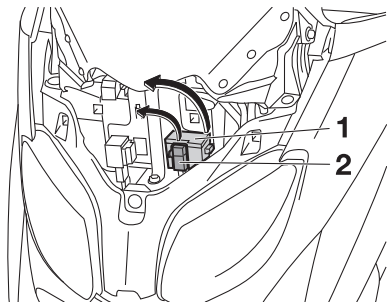
## PRECAUÇÃO

Mantenha sempre a bateria carregada. Guardar uma bateria descarregada poderá provocar danos permanentes na mesma.

# MANUTENÇÃO PERIÓDICA E AJUSTES

PAUS1771

## Substituição dos fusíveis



1. Caixa de fusíveis
2. Fusível de perigo

A caixa de fusíveis, que contém os fusíveis para os diferentes circuitos, encontra-se por trás da carenagem A. (Consulte a página 6-8).

### NOTA

O fusível principal, que se encontra num local diferente e de difícil acesso, deverá ser substituído por um concessionário Yamaha.

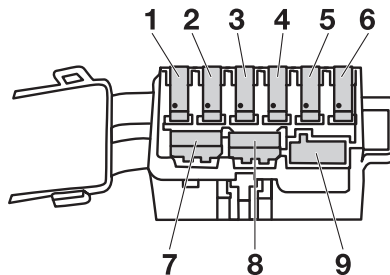
Se um fusível para os diferentes circuitos estiver queimado, substitua-o do modo seguinte.

1. Rode a chave para “OFF” e desligue o circuito eléctrico em questão.
2. Retire o fusível queimado e instale

um novo fusível com a amperagem especificada. **AVISO! Não utilize um fusível com uma amperagem superior à recomendada, para evitar causar grandes danos no sistema eléctrico e possivelmente um incêndio.** [PWA15131]

### NOTA

O jogo de ferramentas do proprietário inclui uma tenaz de fusível e um saco que contém fusíveis de substituição. Utilize a tenaz para remover e instalar um fusível.



1. Fusível da ventoinha do radiador
2. Fusível do ECU
3. Fusível de reserva
4. Fusível do sistema de sinalização
5. Fusível do farol dianteiro
6. Fusível da ignição
7. Fusível de substituição
8. Fusível de substituição
9. Fusível de substituição

### Fusíveis:

- Fusível principal:  
30,0 A
- Fusível do farol dianteiro:  
15,0 A
- Fusível do sistema de sinalização:  
10,0 A
- Fusível da ignição:  
10,0 A
- Fusível da ventoinha do radiador:  
7,5 A
- Fusível da luz de perigo:  
10,0 A
- Fusível da ECU:  
5,0 A
- Fusível de reserva:  
5,0 A

3. Rode a chave para “ON” e ligue o circuito eléctrico em questão para verificar se o dispositivo funciona.
4. Caso o fusível se volte imediatamente a queimar, solicite a um concessionário Yamaha que verifique o sistema eléctrico.

PAU34240

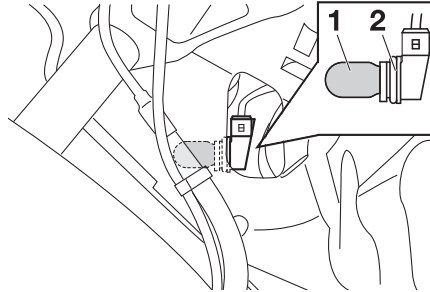
## Substituição da lâmpada do farol dianteiro

Este modelo está equipado com lâmpadas do farol dianteiro de quartzo. Se uma lâmpada do farol dianteiro se queimar, solicite a um concessionário Yamaha que a substitua e, se necessário, ajuste o feixe do farol.

PAU43051

## Substituição de uma lâmpada do sinal de mudança de direcção dianteiro

1. Coloque a scooter no descanso central.
2. Retire o receptáculo (em conjunto com a lâmpada), rodando-o no sentido contrário ao dos ponteiros do relógio.

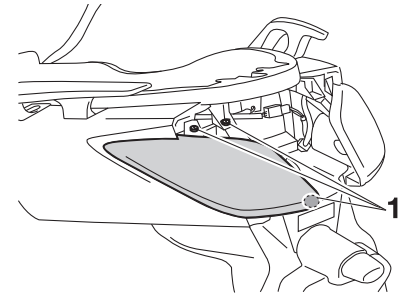


1. Lâmpada do sinal de mudança de direcção
2. Receptáculo da lâmpada do sinal de mudança de direcção
3. Puxe a lâmpada fundida para removê-la.
4. Introduza uma nova lâmpada no receptáculo.
5. Instale o receptáculo (em conjunto com a lâmpada), rodando-o no sentido dos ponteiros do relógio.

PAUS1781

## Substituição de uma lâmpada da luz do travão/farolim traseiro ou de uma lâmpada do sinal de mudança de direcção traseiro

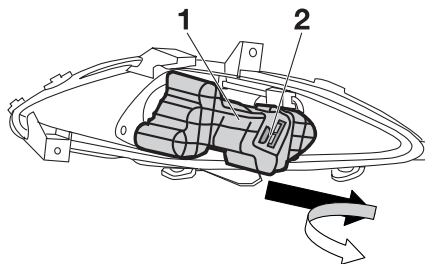
1. Coloque o veículo no descanso central.
2. Retire o painel A. (Consulte a página 6-8).
3. Retire a unidade da luz do travão/farolim traseiro, retirando os respectivos parafusos.



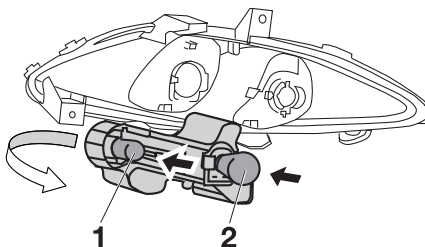
1. Parafuso
4. Retire o suporte da lâmpada da luz do travão/farolim traseiro e do sinal de mudança de direcção juntamente com o protector contra poeiras, premeindo as presilhas e puxando-os para fora.

# MANUTENÇÃO PERIÓDICA E AJUSTES

PAU47910



1. Protector contra poeiras
2. Presilhas



1. Receptáculo da lâmpada do sinal de mudança de direcção
  2. Receptáculo da lâmpada da luz do travão/farolim traseiro
5. Retire a lâmpada fundida, empurrando-a para dentro e rodando-a no sentido contrário ao dos ponteiros do relógio.

6. Introduza uma lâmpada nova no receptáculo, empurre-a para dentro e rode-a no sentido dos ponteiros do relógio até que pare.
7. Instale o suporte da lâmpada juntamente com o protector contra poeiras, premindo-os para a respectiva posição original.

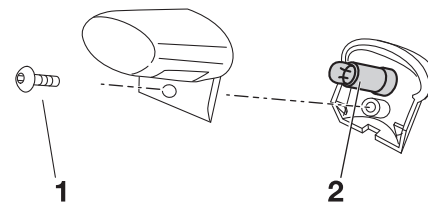
## NOTA

Coloque o suporte da lâmpada e a tampa protectora contra poeiras correctamente na respectiva posição para evitar que entre pó e água.

8. Instale os parafusos e a unidade da luz do travão/farolim traseiro.
9. Instale o painel.

## Substituição da lâmpada da luz da chapa de matrícula

1. Retire a cobertura da luz da chapa de matrícula, retirando o parafuso.



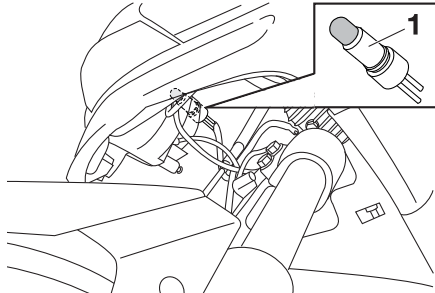
1. Parafuso
2. Receptáculo da luz da lâmpada da chapa de matrícula

2. Retire a lâmpada fundida, puxando-a para fora do receptáculo.
3. Introduza uma nova lâmpada no receptáculo.
4. Instale a cobertura da luz da chapa de matrícula, colocando o parafuso.

## Substituição de uma lâmpada de mínimos

Este modelo está equipado com dois mínimos. Se uma das lâmpadas dos mínimos se fundir, substitua-a do modo seguinte:

1. Retire o receptáculo (em conjunto com a lâmpada), puxando-o para fora.



1. Receptáculo da lâmpada dos mínimos
2. Puxe a lâmpada fundida para removê-la.
3. Introduza uma nova lâmpada no receptáculo.
4. Instale o receptáculo (em conjunto com a lâmpada), empurrando-o para dentro.

## Detecção e resolução de problemas

Embora as scooters Yamaha sejam submetidas a uma inspeção minuciosa antes do envio da fábrica, poderão ocorrer alguns problemas durante a sua utilização. Qualquer problema nos sistemas de combustível, compressão ou ignição, por exemplo, poderá provocar um fraco arranque e perda de potência.

As seguintes tabelas de detecção e resolução de problemas apresentam procedimentos fáceis e rápidos, para verificar você mesmo estes sistemas vitais. No entanto, caso a sua scooter precise de qualquer reparação, leve-a a um concessionário Yamaha, cujos técnicos habilitados possuem as ferramentas, experiência e conhecimentos necessários para assistir devidamente a scooter.

Utilize apenas peças sobresselentes genuínas da Yamaha. As peças não originais poderão parecer-se com as da Yamaha, mas são frequentemente inferiores, possuem um tempo de duração mais curto e podem levar a despesas de reparação elevadas.



**AVISO**

**Não fume durante a verificação do sistema de combustível e verifique se não há chamas desprotegidas nem faíscas na área, incluindo luzes piloto de esquentadores ou caldeiras. A gasolina ou os vapores de gasolina podem incendiar-se ou explodir e causar ferimentos graves ou danos materiais.**

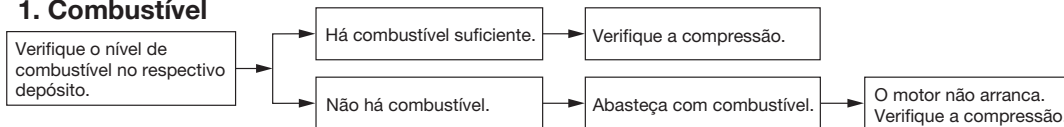
# MANUTENÇÃO PERIÓDICA E AJUSTES

PAU42131

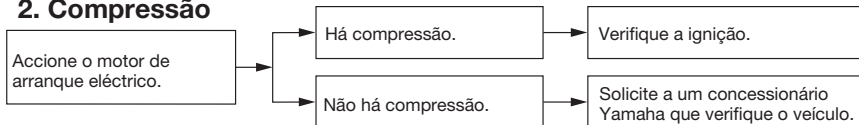
## Tabelas de detecção e resolução de problemas

### Problemas no arranque ou fraco desempenho do motor

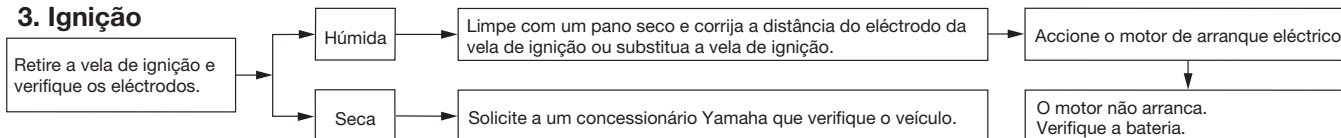
#### 1. Combustível



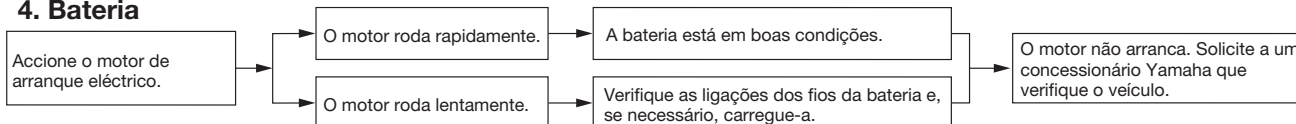
#### 2. Compressão



#### 3. Ignição



#### 4. Bateria





# MANUTENÇÃO PERIÓDICA E AJUSTES

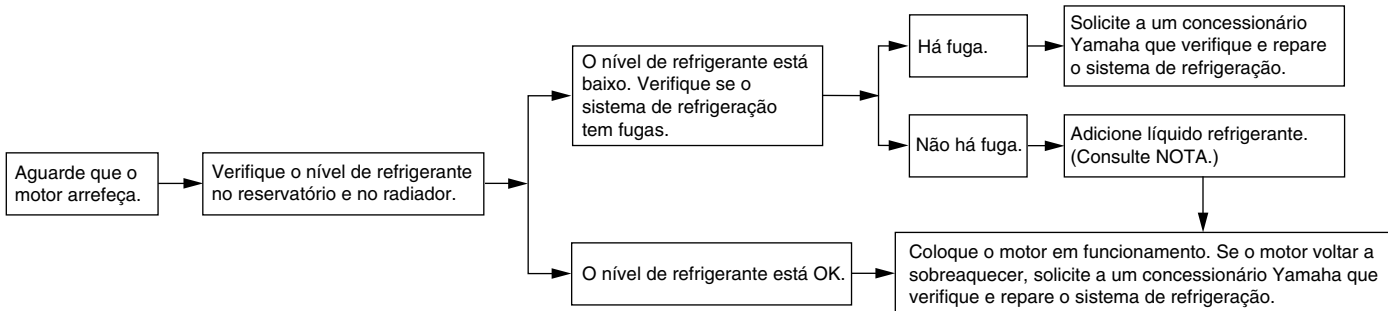
## Sobreaquecimento do motor

PWA10400



### AVISO

- Não retire a tampa do radiador enquanto o motor e o radiador estiverem quentes. O fluido muito quente e o vapor podem ser expelidos sob pressão, podendo provocar graves ferimentos. Não se esqueça de aguardar até que o motor tenha arrefecido.
- Depois de retirar o parafuso retentor da tampa do radiador, coloque um pedaço de pano espesso, tal como uma toalha, sobre a tampa do radiador, e depois rode lentamente a tampa no sentido contrário ao dos ponteiros do relógio até esta parar para permitir o escape de qualquer pressão residual. Quando o ruído sibilante parar, prima a tampa enquanto a roda no sentido contrário ao dos ponteiros do relógio e, de seguida, retire a tampa.



### NOTA

Caso não tenha líquido refrigerante, pode utilizar temporariamente água da torneira, desde que seja substituída pelo líquido refrigerante recomendado logo que possível.

# CUIDADOS E ARRUMAÇÃO DA SCOOTER

## Cor mate cuidado

PAU37833

PCA15192

### **PRECAUÇÃO**

Alguns modelos estão equipados com peças com acabamento em cor mate. Consulte um concessionário Yamaha para obter conselhos sobre quais os produtos a utilizar antes de limpar o veículo.

Se utilizar uma escova, produtos químicos agressivos ou compostos de limpeza para limpar estas peças vai riscar ou danificar a superfície das mesmas. Também não deve aplicar cera em nenhuma peça com acabamento em cor mate.

## Cuidados

Embora a concepção aberta de uma scooter revele o encanto da tecnologia, torna-a também mais vulnerável. Poderá desenvolver-se ferrugem e corrosão mesmo que sejam utilizados componentes de alta qualidade. Embora um tubo de escape enferrujado possa passar despercebido num carro, este influencia negativamente o aspecto geral de uma scooter. Um cuidado frequente e adequado não só vai ao encontro dos termos da garantia, como também influencia na manutenção de um bom aspecto da sua scooter, aumentando o tempo de vida e optimizando o desempenho.

### Antes da limpeza

1. Tape a saída do silencioso com um saco de plástico depois do motor ter arrefecido.
2. Certifique-se de que todas as tampas e coberturas, assim como todos os acopladores e conectores eléctricos, incluindo a tampa da vela de ignição, estão bem fixos.
3. Retire a sujidade extremamente entranhada, como por exemplo óleo queimado no cárter, com um desengordurante e uma escova, mas nun-

PAU26094

ca aplique este tipo de produto nos vedantes, anilhas e eixos da roda. Enxagúe sempre a sujidade e o desengordurante com água.

## Limpeza

PCA10783

### **PRECAUÇÃO**

- Evite utilizar agentes de limpeza das rodas demasiado ácidos, especialmente em rodas de raio. Se este tipo de produtos for utilizado em sujidade de difícil remoção, não deixe o agente de limpeza sobre a área afectada durante mais tempo do que o recomendado. Além disso, enxagúe minuciosamente a área com água, seque-a imediatamente e aplique um spray anti-corrosão.
- Uma limpeza inadequada pode danificar as peças plásticas (como as carenagens, painéis, pára-ventos, lentes do farol dianteiro, lentes dos indicadores, etc.) e os silenciosos. Utilize um pano ou esponja macia e limpa com água para limpar os plásticos. Contudo, se as partes plásticas não puderem ser bem limpas com água, pode utilizar um detergente suave

# CUIDADOS E ARRUMAÇÃO DA SCOOTER

diluído na água. Enxagúe bem todos os resíduos de detergente usando bastante água, uma vez que o mesmo é prejudicial para os plásticos.

- Não utilize nenhum produto químico forte nas peças em plástico. Evite utilizar panos ou esponjas que tenham estado em contacto com produtos de limpeza fortes ou abrasivos, solvente ou diluente, combustível (gasolina), produtos anti-ferrugem ou de remoção da ferrugem, líquido dos travões, anti-congelante ou electrólito.
- Não utilize sistemas de lavagem a alta pressão ou dispositivos de limpeza a jacto de vapor, uma vez que podem causar infiltração de água e deterioração nas seguintes zonas: vedantes (dos rolamentos da roda e do braço oscilante, forquilha e travões), componentes eléctricos (acopladores, conectores, instrumentos, interruptores e luzes), tubos de respiração e respiradouros.
- Para as scooters equipadas com pára-vento: Não utilize produtos de limpeza fortes ou esponjas duras, uma vez que podem causar

perda de cor ou riscos. Alguns compostos de limpeza para plásticos podem deixar riscos no pára-vento. Teste o produto numa pequena parte oculta do pára-vento, para se assegurar de que não deixa ficar marcas. Se o pára-vento ficar riscado, utilize um composto de polimento de qualidade para plástico após a lavagem.

## Após a utilização normal

Retire a sujidade com água morna, um detergente suave e uma esponja macia limpa e, finalmente, enxagúe totalmente com água limpa. Utilize uma escova de dentes ou uma escova para limpar garrafas nas áreas de difícil acesso. A sujidade de difícil remoção e os insectos serão facilmente removidos se a área for coberta por um pano húmido durante alguns minutos antes de fazer a limpeza.

## Após a condução do veículo à chuva, perto do mar ou em estradas nas quais foi espalhado sal

Uma vez que o sal do mar ou o sal espalhado nas estradas durante o Inverno é extremamente corrosivo quando misturado com água, realize os passos a seguir explicados após cada viagem à chuva,

perto do mar ou em estradas nas quais foi espalhado sal.

## NOTA

O sal espalhado nas estradas durante o Inverno, poderá permanecer no piso até à Primavera.

1. Limpe a scooter com água fria e um detergente suave, depois de o motor ter arrefecido. **PRECAUÇÃO: Não utilize água morna pois esta aumenta a acção corrosiva do sal.**  
[PCA10791]
2. Aplique um spray anti-corrosão em todas as superfícies metálicas, incluindo as cromadas e niqueladas, para evitar a corrosão.

## Após a limpeza

1. Seque a scooter com uma camurça ou um pano absorvente.
2. Utilize um produto de polir crómio para dar brilho a peças de crómio, alumínio e aço inoxidável, incluindo o sistema de escape. (Mesmo a descoloração dos sistemas de escape em aço inoxidável induzida termicamente pode ser removida através de polimento.)
3. Para evitar a corrosão, é recomendada a aplicação de um spray anti-

# CUIDADOS E ARRUMAÇÃO DA SCOOTER

corrosão em todas as superfícies metálicas, incluindo as cromadas e niqueladas.

4. Utilize um óleo em spray como produto de limpeza universal para remover qualquer sujidade remanescente.
5. Retoque pequenos danos na pintura provocados por pedras, etc.
6. Encere todas as superfícies pintadas.
7. Deixe a scooter secar completamente antes de a guardar ou tapar.

PWA10942

## AVISO

A presença de contaminantes nos travões ou nos pneus pode provocar a perda de controlo.

- **Certifique-se de que não existe óleo ou cera nos travões ou nos pneus. Caso necessário, limpe os discos do travão e os revestimentos do travão com um agente de limpeza de discos do travão normal ou acetona, e lave os pneus com água morna e um detergente suave.**
- **Antes de conduzir a scooter, teste o desempenho dos travões e o comportamento nas curvas.**

PCA10800

## PRECAUÇÃO

- **Aplique óleo em spray ou cera com moderação e certifique-se de que limpa qualquer excesso.**
- **Nunca aplique óleo nem cera em peças de borracha e plástico, trate-as com um produto de tratamento adequado.**
- **Evite utilizar compostos de polimento abrasivos, pois estes desgastam a pintura.**

## NOTA

- Consulte um concessionário Yamaha para obter conselhos sobre quais os produtos a utilizar.
- As lavagens, o tempo de chuva ou os climas húmidos podem causar o embaciamento da lente do farol dianteiro. Ligar o farol dianteiro durante um pequeno período de tempo ajudará a remover a humidade da lente.

PAU36561

## Armazenagem

### Curto prazo

Guarde sempre a sua scooter num local fresco e seco e, se necessário, utilize uma cobertura porosa para a proteger do pó.

PCA10820

## PRECAUÇÃO

- **Guardar a scooter num compartimento com fraca ventilação ou tapá-la com um oleado, enquanto esta se encontra ainda molhada, permitirá a infiltração de água e humidade, o que provocará o aparecimento de ferrugem.**
- **Para prevenir a corrosão, evite caves húmidas, estábulos (devido à presença de amónia) e áreas onde estejam armazenados químicos fortes.**

### Longo prazo

Antes de guardar a sua scooter durante vários meses:

1. Siga todas as instruções da secção “Cuidados” deste capítulo.
2. Encha o depósito de combustível e adicione estabilizador de combustível (se disponível) para evitar que o

# CUIDADOS E ARRUMAÇÃO DA SCOOTER

- depósito enferruje e que o combustível se deteriore.
3. Execute os passos que se seguem para proteger o cilindro, os anéis do pistão, etc. da corrosão.
    - a. Retire a tampa da vela de ignição e a vela.
    - b. Verta uma colher de chá de óleo do motor na cavidade da vela de ignição.
    - c. Coloque a tampa da vela de ignição na respectiva vela e coloque a vela na cabeça de cilindros de modo a que os eléctrodos fiquem ligados à terra. (Isto limitará a produção de faíscas durante o passo seguinte.)
    - d. Coloque várias vezes o motor em funcionamento, utilizando o motor de arranque. (Esta acção revestirá a parede do cilindro com óleo.)
    - e. Retire a tampa da vela de ignição e, de seguida, instale a vela de ignição e a respectiva tampa.  
**AVISO! Para evitar danos ou ferimentos provocados por faíscas, certifique-se de que liga os eléctrodos da vela de ignição à terra enquanto liga o motor.** [PWA10951]
  4. Lubrifique todos os cabos de controlo e pontos articulados de todas as alavancas e pedais, assim como do descanso lateral/descanso central.
  5. Verifique e, se necessário, corrija a pressão de ar do pneu, e finalmente levante a scooter de modo a que ambas as rodas fiquem fora do chão. Como alternativa, rode um pouco as rodas todos os meses para evitar que os pneus se degradem num determinado ponto.
  6. Tape a saída do silencioso com um saco de plástico para evitar a entrada de humidade.
  7. Retire a bateria e carregue-a totalmente. Guarde-a num local fresco e seco e carregue-a uma vez por mês. Não guarde a bateria num local excessivamente frio ou quente [menos de 0 °C (30 °F) ou mais de 30 °C (90 °F)]. Para obter mais informações relativamente ao acondicionamento da bateria, consulte a página 6-25.

## NOTA

Antes de guardar a scooter, deverá fazer todas as reparações necessárias.

# ESPECIFICAÇÕES

## Dimensões:

Comprimento total:  
2.201 mm (86,7 in)  
Largura total:  
776 mm (30,6 in)  
Altura total:  
1.337 mm (52,6 in)  
Altura do assento:  
792 mm (31,2 in)  
Distância entre os eixos:  
1.545 mm (60,8 in)  
Distância mínima do chão:  
134 mm (5,30 in)  
Raio de viragem mínimo:  
1.805 mm (71,1 in)

## Peso:

Com óleo e combustível:  
171,6 kg (378 lb)

## Motor:

Tipo:  
Arrefecido por circulação de líquido a quatro tempos, um veio de excêntrico em cada cabeça (SOHC)  
Disposição do cilindro:  
1 cilindro inclinado para a frente  
Cilindrada:  
124 cm<sup>3</sup>  
Diâmetro x curso:  
52,0 x 58,6 mm (2,05 x 2,31 in)  
Relação de compressão:  
11,20 :1  
Sistema de arranque:  
Arrancador eléctrico

Sistema de lubrificação:  
Cárter húmido

## Óleo de motor:

Tipo:  
SAE 10W-30 ou SAE 10W-40 ou SAE 15W-40 ou SAE 20W-40 ou SAE 20W-50  
Grau recomendado do óleo de motor:  
Tipo SG de Serviço API ou superior, norma JASO MA

## Quantidade de óleo de motor:

Sem substituição do elemento do filtro de óleo:  
1,40 L (1,48 US qt, 1,23 Imp.qt)  
Com substituição do elemento do filtro de óleo:  
1,50 L (1,59 US qt, 1,32 Imp.qt)

## Óleo da transmissão final:

Tipo:  
Óleo para motores SAE 10W-30 tipo SE  
Quantidade:  
0,21 L (0,22 US qt, 0,18 Imp.qt)

## Sistema de refrigeração:

Capacidade do reservatório de refrigerante (até à marca de nível máximo):  
0,25 L (0,26 US qt, 0,22 Imp.qt)  
Capacidade do radiador (incluindo todas as vias):  
1,00 L (1,06 US qt, 0,88 Imp.qt)

## Filtro de ar:

Elemento do filtro de ar:  
Elemento de papel revestido a óleo

## Combustível:

Combustível recomendado:  
Apenas gasolina sem chumbo normal

Capacidade do depósito de combustível:  
12,5 L (3,30 US gal, 2,75 Imp.gal)  
Volume da reserva de combustível:  
1,7 L (0,45 US gal, 0,37 Imp.gal)

## Injecção de combustível:

### Corpo do acelerador:

Marca da identificação:  
1B91 00  
Fabricante:  
AISAN

### Vela(s) de ignição:

Fabricante/modelo:  
NGK/CPR9EA-9  
Distância do eléctrodo da vela de ignição:  
0,8–0,9 mm (0,031–0,035 in)

## Embraiagem:

Tipo de embraiagem:  
A seco, centrífuga automática

## Transmissão:

Sistema primário de redução:  
Engrenagem helicoidal  
Relação primária de redução:  
41/14 (2,929)  
Sistema secundário de redução:  
Engrenagem helicoidal  
Relação secundária de redução:  
44/13 (3,385)  
Tipo de transmissão:  
Automática com correia em V  
Operação:  
Tipo automática centrífuga

## Quadro:

Tipo de quadro:  
Quadro tubular em aço

Ângulo de avanço:  
28,0 grau  
Cauda:  
100,0 mm (3,94 in)

## **Pneu dianteiro:**

Tipo:  
Sem câmara de ar  
Dimensão:  
120/70-15 M/C 56P - 56S  
Fabricante/modelo:  
MICHELIN/GOLD STANDARD  
Fabricante/modelo:  
MICHELIN/CITY GRIP  
Fabricante/modelo:  
PIRELLI/GTS23  
Fabricante/modelo:  
METZELER/FEELFREE

## **Pneu traseiro:**

Tipo:  
Sem câmara de ar  
Dimensão:  
140/70-14 M/C 68P - 68S  
Fabricante/modelo:  
MICHELIN/GOLD STANDARD  
Fabricante/modelo:  
MICHELIN/CITY GRIP  
Fabricante/modelo:  
PIRELLI/GTS24  
Fabricante/modelo:  
METZELER/FEELFREE

## **Carga:**

Carga máxima:  
186 kg (410 lb)

## **Pressão de ar do pneu (medida com pneus frios):**

Condição de carga:  
0–90 kg (0–198 lb)  
Dianteiro:  
190 kPa (1,90 kgf/cm<sup>2</sup>, 28 psi, 1,90 bar)  
Traseiro:  
220 kPa (2,20 kgf/cm<sup>2</sup>, 32 psi, 2,20 bar)  
Condição de carga:  
90 kg - Carga máxima  
Dianteiro:  
210 kPa (2,10 kgf/cm<sup>2</sup>, 30 psi, 2,10 bar)  
Traseiro:  
250 kPa (2,50 kgf/cm<sup>2</sup>, 36 psi, 2,50 bar)

## **Roda dianteira:**

Tipo de roda:  
Roda de liga  
Dimensão do aro:  
15 x MT3,5

## **Roda traseira:**

Tipo de roda:  
Roda de liga  
Dimensão do aro:  
14 x MT3,75

## **Travão dianteiro:**

Tipo:  
Travão de disco  
Operação:  
Accionamento com a mão direita  
Líquido recomendado:  
DOT 4

## **Travão traseiro:**

Tipo:  
Travão de disco

Operação:  
Accionamento com a mão esquerda  
Líquido recomendado:  
DOT 4

## **Suspensão dianteira:**

Tipo:  
Forquilha telescópica  
Tipo de mola/amortecedor:  
Amortecedor a óleo/mola helicoidal  
Curso da roda:  
110,0 mm (4,33 in)

## **Suspensão traseira:**

Tipo:  
Oscilação da unidade  
Tipo de mola/amortecedor:  
Amortecedor a óleo/mola helicoidal  
Curso da roda:  
95,0 mm (3,74 in)

## **Sistema eléctrico:**

Sistema de ignição:  
Ignição por bobina transistorizada (digital)  
Sistema de carregamento:  
Magneto de C.A.

## **Bateria:**

Modelo:  
GTX9-BS  
Voltagem, capacidade:  
12 V, 8,0 Ah

## **Farol dianteiro:**

Tipo de lâmpada:  
Lâmpada de halogénio

# ESPECIFICAÇÕES

---

## **Voltagem, consumo em watts x quantidade das lâmpadas:**

Farol de baixos:

12 V, 55,0 W x 1

Farol de máximos:

12 V, 55,0 W x 1

Luz do travão/farolim traseiro:

12 V, 5,0 W/21,0 W x 2

Sinal de mudança de direcção dianteiro:

12 V, 10,0 W x 2

Sinal de mudança de direcção traseiro:

12 V, 10,0 W x 2

Mínimos:

12 V, 5,0 W x 2

Luz da chapa de matrícula:

12 V, 5,0 W x 1

Iluminação do contador:

12 V, 2,0 W x 3

Indicador luminoso de máximos:

12 V, 1,4 W x 1

Indicador luminoso de mudança de direcção:

12 V, 1,4 W x 2

Luz de advertência de problema no motor:

12 V, 1,4 W x 1

Indicador luminoso do sistema imobilizador:

LED

## **Fusíveis:**

Fusível principal:

30,0 A

Fusível do farol dianteiro:

15,0 A

Fusível do sistema de sinalização:

10,0 A

Fusível da ignição:

10,0 A

Fusível da ventoinha do radiador:

7,5 A

Fusível da luz de perigo:

10,0 A

Fusível da ECU:

5,0 A

Fusível de reserva:

5,0 A



# INFORMAÇÕES PARA O CONSUMIDOR

PAU26352

## Números de identificação

Registe o número de identificação da chave, o número de identificação do veículo e a informação da etiqueta do modelo nos espaços fornecidos a seguir, para que sirvam de auxiliares sempre que encomende peças sobresselentes a um concessionário Yamaha ou para referência, caso o veículo seja roubado.

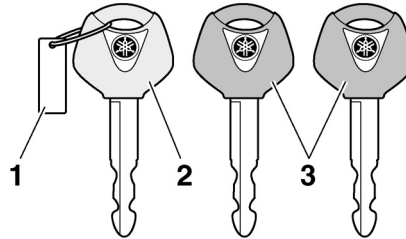
NÚMERO DE IDENTIFICAÇÃO DA CHAVE:

NÚMERO DE IDENTIFICAÇÃO DO VEÍCULO:

INFORMAÇÃO DA ETIQUETA DO MODELO:

PAU26381

## Número de identificação da chave

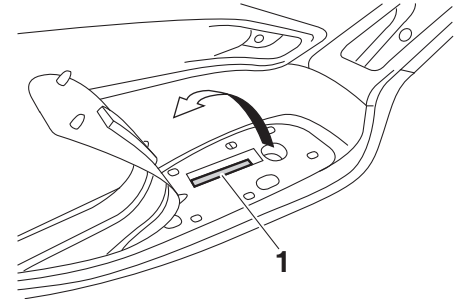


1. Número de identificação da chave
2. Chave de reconfiguração do código (vermelha)
3. Chaves standard (pretas)

O número de identificação da chave está gravado na respectiva etiqueta. Registe este número no espaço fornecido para esse efeito neste manual e utilize-o como referência, para quando encomendar uma nova chave.

PAU26410

## Número de identificação do veículo



1. Número de identificação do veículo

O número de identificação do veículo está gravado no chassi.

## NOTA

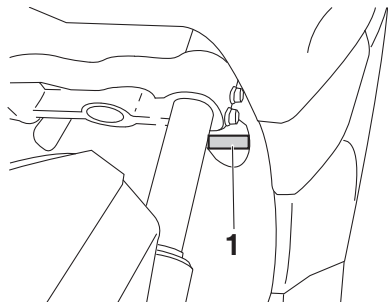
O número de identificação do veículo é utilizado para identificar o seu veículo e pode ser utilizado para registá-lo na direcção-geral de viação da sua área.

# INFORMAÇÕES PARA O CONSUMIDOR

---

PAU26460

## Etiqueta do modelo



### 1. Etiqueta do modelo

A etiqueta do modelo está afixada no local ilustrado. Registe a informação constante nesta etiqueta no espaço providenciado para esse efeito neste manual. Esta informação será necessária para encomendar peças sobresselentes a um concessionário Yamaha.

# ÍNDICE

<b>A</b>		
Aceleração e desaceleração.....	5-2	
Alavanca do travão, dianteiro .....	3-12	
Alavanca do travão, traseiro.....	3-12	
Alavancas dos travões, lubrificação .....	6-23	
Amortecedores, ajuste.....	3-18	
Armazenagem.....	7-3	
Arranque.....	5-2	
Assento.....	3-15	
<b>B</b>		
Bateria.....	6-25	
<b>C</b>		
Carenagem e painel, remoção e instalação.....	6-8	
Colocação do motor em funcionamento...5-1		
Combustível.....	3-13	
Compartimentos de armazenagem .....	3-16	
Consumo de combustível, sugestões para a redução .....	5-3	
Conversores catalíticos.....	3-14	
Cor mate, cuidado.....	7-1	
Cuidados.....	7-1	
<b>D</b>		
Descanso central e descanso lateral, verificação e lubrificação.....	6-23	
Descanso lateral.....	3-18	
Detecção e resolução de problemas.....	6-30	
Direcção, verificação .....	6-25	
<b>E</b>		
Especificações.....	7-3	
Estacionamento.....	5-4	
Etiqueta do modelo.....	9-2	
<b>F</b>		
Filtro de ar e elementos do filtro de ar da caixa da correia em V.....	6-16	
Folga da alavanca dos travões dianteiro e traseiro, verificação.....	6-20	
Folga das válvulas.....	6-17	
Folga do cabo do acelerador, verificação.....	6-17	
Forquilha dianteira, verificação.....	6-24	
Fusíveis, substituição.....	6-27	
<b>I</b>		
Indicador luminoso de máximos.....	3-4	
Indicador luminoso do sistema imobilizador .....	3-4	
Indicadores luminosos de mudança de direcção .....	3-4	
Indicadores luminosos e luzes de advertência .....	3-4	
Informações relativas à segurança.....	1-1	
Interruptor da buzina.....	3-11	
Interruptor de arranque.....	3-11	
Interruptor de farol alto/baixo.....	3-11	
Interruptor de perigo.....	3-11	
Interruptor de ultrapassagem.....	3-11	
Interruptor do sinal de mudança de direcção.....	3-11	
Interruptor principal/bloqueio da direcção.....	3-2	
Interruptores do guiador.....	3-11	
<b>J</b>		
Jogo de ferramentas.....	6-1	
<b>L</b>		
Lâmpada da luz da chapa de matrícula, substituição.....	6-29	
Lâmpada da luz do travão/farolim traseiro ou lâmpada do sinal de mudança de direcção traseiro, substituição.....	6-28	
Lâmpada de mínimos, substituição.....	6-30	
Lâmpada do farol dianteiro, substituição.....	6-28	
Lâmpada do sinal de mudança de direcção (dianteiro), substituição.....	6-28	
Líquido dos travões, mudança.....	6-22	
Localizações das peças.....	2-1	
Luz de advertência de problema no motor.....	3-4	
<b>M</b>		
Manutenção e lubrificação, periódica.....	6-4	
Manutenção, sistema de controlo das emissões.....	6-3	
<b>N</b>		
Nível de líquido do travão, verificação ....	6-21	
Número de identificação da chave.....	9-1	
Número de identificação do veículo.....	9-1	
Números de identificação.....	9-1	
<b>O</b>		
Óleo da transmissão final.....	6-13	
Óleo do motor.....	6-10	
<b>P</b>		
Pastilhas dos travões da frente e de trás, verificação.....	6-20	
Pneus.....	6-18	
Punho e cabo do acelerador, verificação e lubrificação.....	6-22	
<b>R</b>		
Recomendações para uma condução segura.....	1-5	
Refrigerante.....	6-14	

# ÍNDICE

---

Rodagem de amaciamento do motor.....	5-4
Rodas.....	6-19
Rolamentos de roda, verificação.....	6-25

## S

Sistema de corte do circuito de ignição..	3-19
Sistema imobilizador.....	3-1
Suporte de fixação.....	3-15

## T

Tabelas de detecção e resolução de problemas.....	6-31
Tampa do depósito de combustível .....	3-12
Taquímetro .....	3-5
Travagem.....	5-3

## V

Vela de ignição, verificação .....	6-9
Velocímetro .....	3-5
Visor multifuncional.....	3-6









PRINTED IN THE NETHERLANDS  
2009.08  
(P)